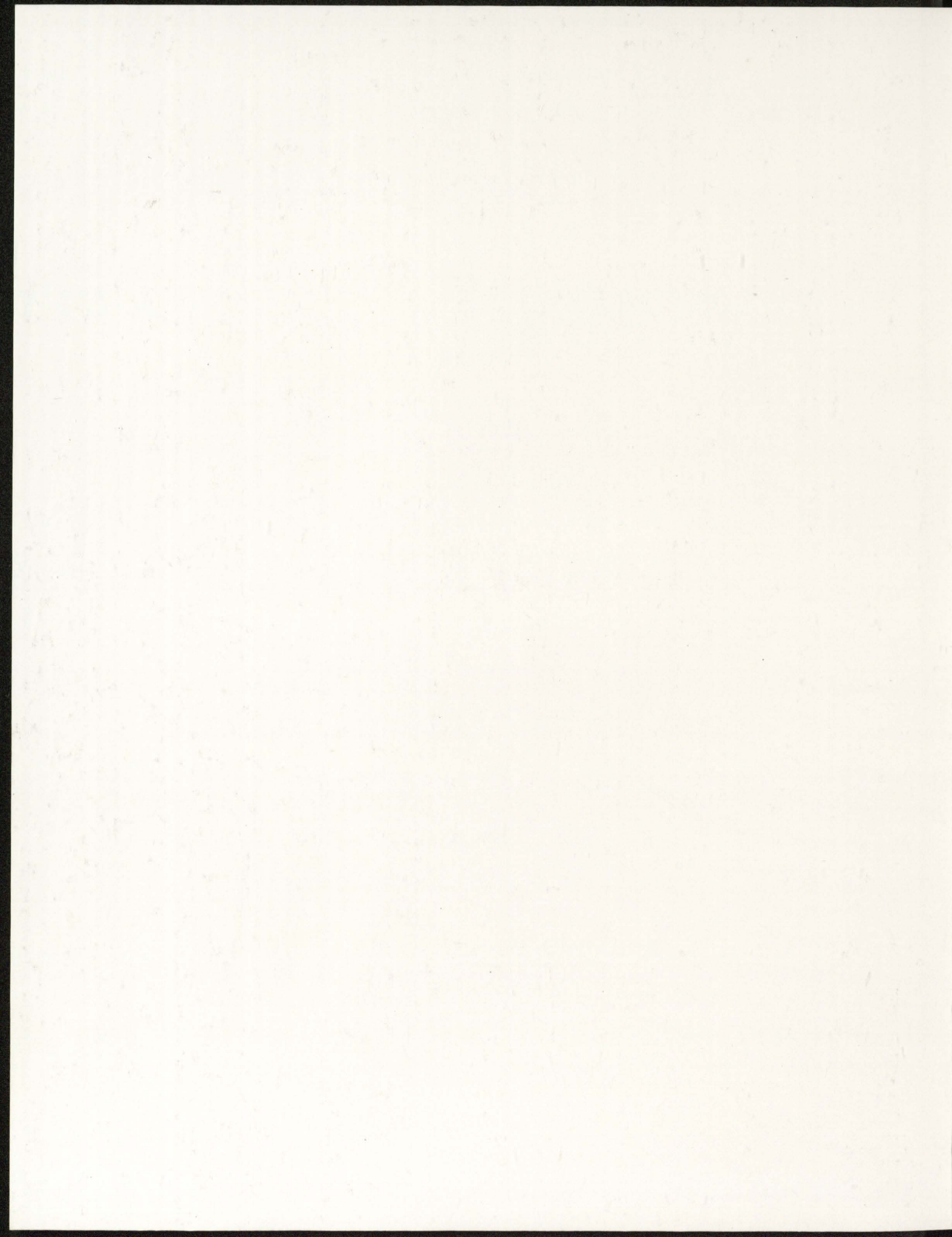


**RYSZARD
ŁUGOWSKI**



**EXITUS-2001
MEMORIAM**

**RYSZARD
ŁUGOWSKI**

**BIURO WYSTAW ARTYSTYCZNYCH
W JELENIEJ GÓRZE
KWIECIEŃ 2000**

**GALERIA MIEJSKA
WE WROCŁAWIU
KWIECIEŃ 2001**



Exitus 2001 r. - instalacja
(BWA, Jelenia Góra, 2000 r.)

EXITUS - 2001

FAKT I

W II połowie lat 80-tych E. Anders i jego współpracownicy z Uniwersytetu w Chicago opublikowali wyniki badań, jakie przez ponad 20 lat prowadzili nad meteorytami zwanymi chondrytami (gr. chondros - ziarno, nasienie). Wiek tych skał wynosi 4,5 miliarda lat, a zatem są starsze niż jakakolwiek inna materia, z której formowały się planety w naszym Układzie Słonecznym. Są one tak stare jak nasze Słońce, to nietknięte próbki pierwotnej materii naszego układu planetarnego. Chemik E. Anders badając chondryty zainteresował się pewnym izotopem xenonu, którego powstanie nie mogło być spowodowane żadnymi znanymi nam procesami zachodzącymi w naszym Układzie Słonecznym (olbrzymie ciśnienia i temperatury, które nie istnieją nawet w naszej gwiazdzie). Warunki do powstania takiego izotopu xenonu zachodzą podczas eksplozji gwiazdy supernowej. Analizując minerały znajdujące się w chondrytach, naukowcy szukali nośnika tego szczególnego izotopu. Oczyszczając sukcesywnie próbkę, odkryli maleńkie kryształy diamentu, który był „naznaczony” wspomnianym xenonem. Ten gwiazdny pył musiał także powstać podczas eksplozji supernowej, która w momencie swojej śmierci wyrzuca atomy pierwiastków powstałe podczas procesu nukleosyntezy. Ciśnienie i temperatura w czasie wybuchu sprzyja powstawaniu kryształów węgla w postaci pyłu diamentowego.

FAKT II

Wybuchy supernowej powstają podczas ewolucji gwiazd masywnych (min. 8 mas Słońca) do nadolbrzymów, których czas życia wynosi ok. 1 miliona lat. Po tym czasie, w wyniku reakcji syntezy jądrowej (gdy wszystkie jądra atomów w centrum gwiazdy zostały zamienione w jądra pierwiastków grupy żelazowej - najbardziej stabilne jądra Fe) centrum gwiazdy zapada się pod wpływem sił grawitacyjnych do kuli o średnicy kilkudziesięciu kilometrów. Gęstość kuli przekracza gęstość materii w jądrze atomowym. W wyniku tego kolapsu powstaje front uderzeniowy, który rozdmuchuje zewnętrzną powłokę gwiazdy, w której znajdują się takie pierwiastki, jak: wodór, hel, węgiel, azot, tlen, neon, xenon. Wybuch gwiazdy supernowej obserwowany był w 1987 roku w Wielkim Obłoku Magellana odległym od nas o 170.000 lat świetlnych. Eksplodująca gwiazda to Sanduleak - 69°202 - obiekt 12 wielkości, który w momencie wybuchu był 10.000 razy jaśniejszy. Ta supernowa została dokładnie zbadana i opisana.

FAKT III

Analizując kandydatów na supernowe, pozostałości po nich i obiekty, w których istnieją warunki do eksplozji supernowych, wytypowaliśmy następujących kandydatów do uwzględnienia w naszym projekcie „Exitus - 2001”:

1. **Nadolbrzymy** (gwiazdy w naszej galaktyce, np. Antares, Betelgeza);
2. **Pozostałości po supernowych** (mgławice w naszej galaktyce, np. Mgławica Kraba, Mgławica Cirrusowa w Łabędziu);
3. **Pozostałości po supernowych w innych galaktykach** (np. Wielki Obłok Magellana-SN1987, Galaktyka M81-SN 1993 r.)
4. **Gromady kuliste** (nasza galaktyka; częste wybuchy SN, np.: 47 Tucane);
5. **Jądra galaktyk** (częste wybuchy SN i czarne dziury, np.: Sagitarius A*, Wielka Mgławica w Andromedzie).
6. **Aktywne galaktyki** (częste wybuchy SN, masywne aktywne jądra np.: galaktyki Seyferta, Centaurus A-NGC5128);

7. **Pozostałości po kwazarach** (np. galaktyka M 87-NGC4486, olbrzymie jądro galaktyki, 3 miliardy mas Słońca - czarne dziury).
8. **Kwazary** (bardzo silne źródła promieniowania - szczególnie energetyczne jądra odległych aktywnych galaktyk, np. 3C273 - odległość ok. 2 miliardy lat świetlnych).

Fakty te ujawniają, że w pobliżu obiektów w rodzaju przedstawionych powyżej rozprzestrzeniają się obłoki gazowo-pyłowe obfitujące między innymi w pył diamentowy powstały po wybuchu gwiazdy supernowej bądź po wyrzuceniu gazu z aktywnych jąder galaktyk.

Firma Eres s.c., której bliskie są wszelkie działania mające na uwadze luksus i szczęście swoich Klientów, działania podnoszące komfort i estetykę ich życia, oraz której szczególnie zależy na losach dziedzictwa narodowego i na dynamicznym rozwoju sztuki polskiej, przystąpiła do realizacji programu „Exitus - 2001”.

W dobie ciągłych kryzysów finansowych nawiedzających instytucje kulturalne, nerwowego poszukiwania środków do sprawnego działania MKiDN, firma Eres s.c. opracowała projekt eksploatacji przestrzeni kosmicznej, w której znajdują się kryształy diamentu - rozwiązanie wszelkich tego rodzaju problemów.

Spółka Eres s.c. zaczęła produkować kapsuły umożliwiające zbieranie tego pyłu. Kapsuły te zostaną wystrzelone w rakietach nośnych do wytypowanych obiektów kosmicznych na początku 2001 roku. Po przejściu przez otaczający wybrany obiekt obłok gazowo-pyłowy zawierający diamenty, zostaną one odesłane w kierunku Ziemi. Oryginalne matryce umożliwią skryształizowanie pyłu w formie diamentowych monet jednodolarowych (bardzo stabilna waluta). Monety z gwiazdnego pyłu będą absolutną rzadkością. Osiągną zawrotne ceny na giełdach i u kolekcjonerów. Ceny te będą tym wyższe, im dalszy był obiekt, z którego zostały pozyskane.

Szczegółowe obliczenia i wykonanie projektu „Exitus - 2001” zlecimy organowi rządowemu Stanów Zjednoczonych - NASA. Agencja ta jest gwarantem powodzenia przedsięwzięcia.

Firma nasza, troszcząc się o kondycję instytucji narodowych związanych z promocją sztuki, składa propozycję ich szefom i menedżerom:

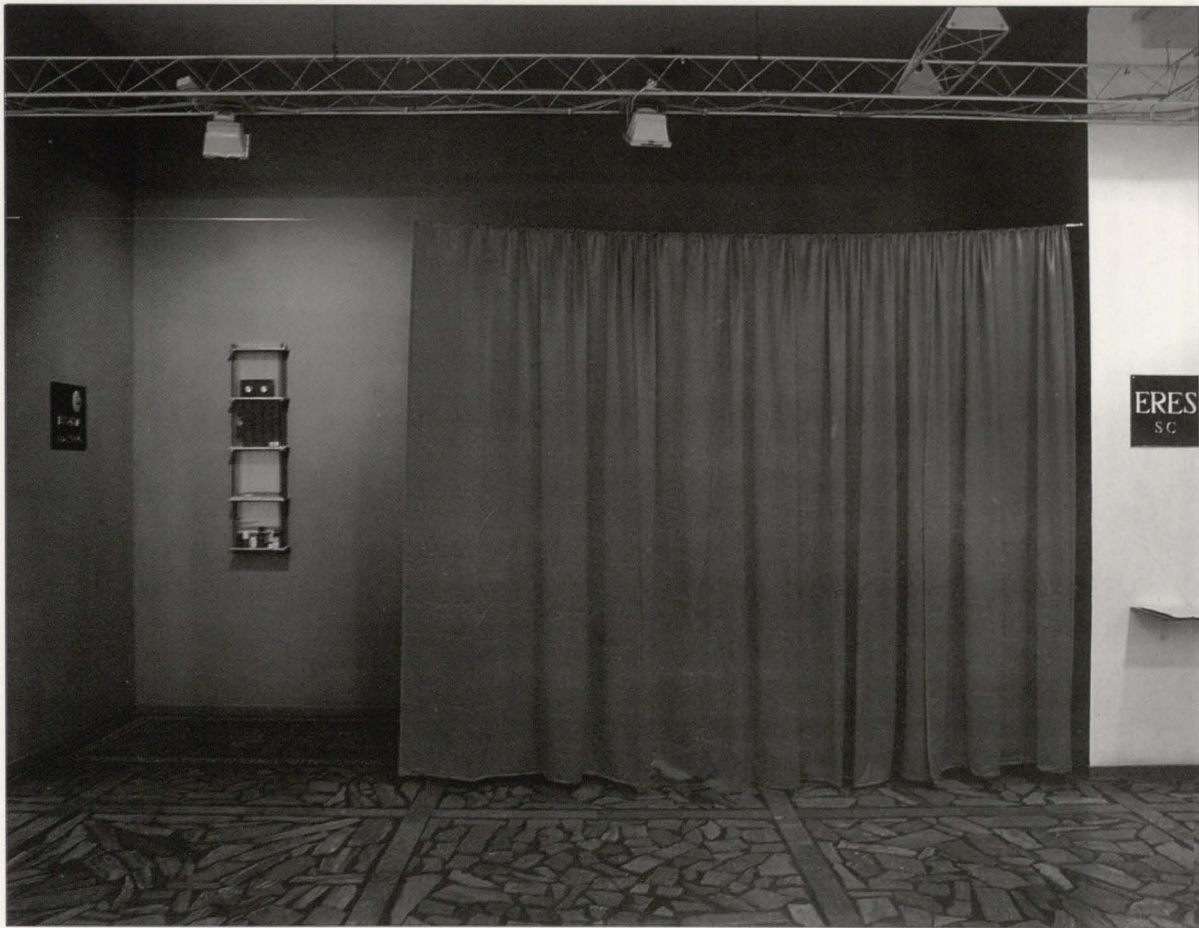
PRZYSTĄPCIE DO NASZEGO PROJEKTU „EXITUS - 2001”

Projekt ten jest prawdopodobnie jedynym rozwiązaniem zapewniającym:

- wyjście z kryzysu finansowego i organizacyjnego,
- stały dopływ funduszy,
- niezależność finansową,
- niczym nie ograniczoną promocję sztuki i stały jej rozwój.

JUŻ DZIŚ POMYŚLCIE O NASTĘPNYCH POKOLENIACH ARTYSTÓW

Prezes ERES s.c.
Ryszard Ługowski



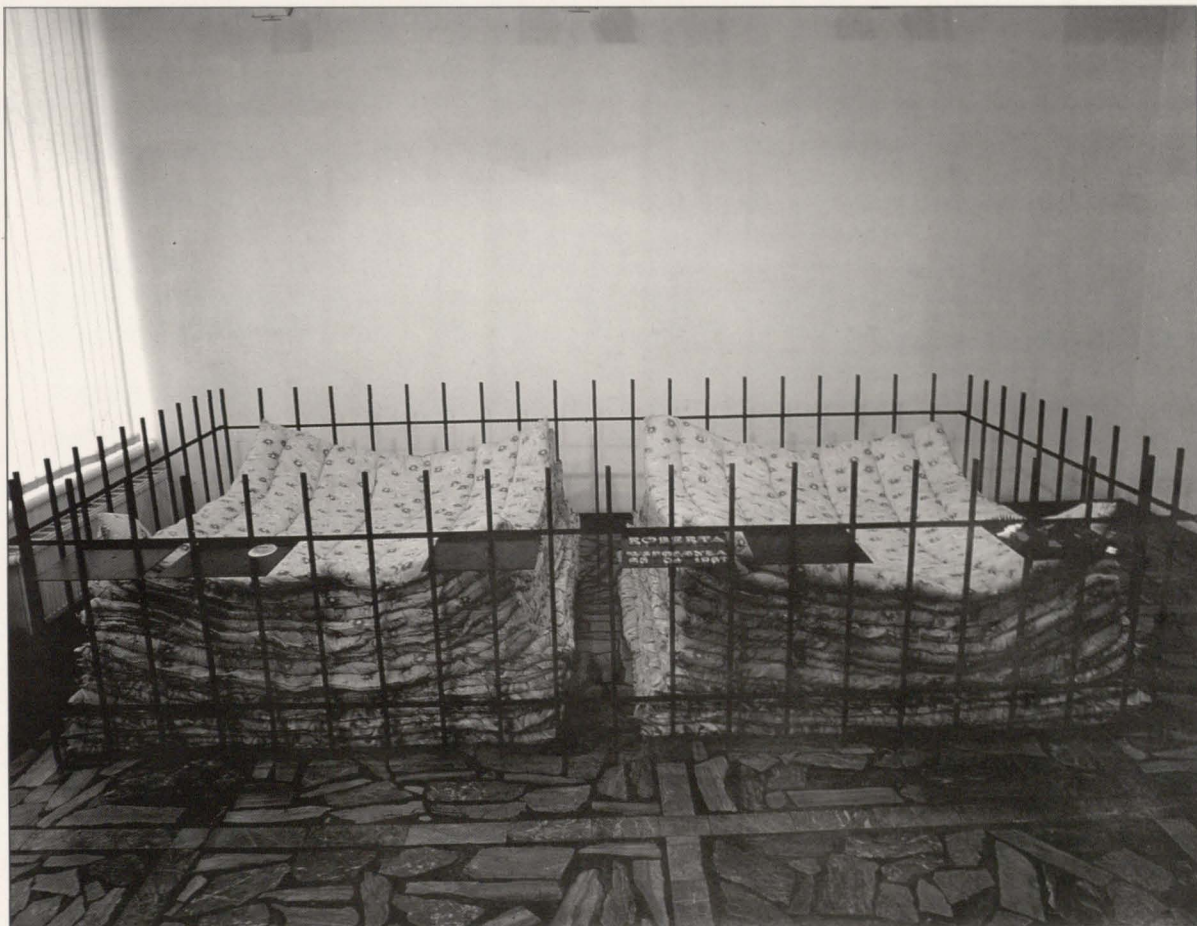
Memoriam - Izba pamięci osobistej - instalacja
(BWA, Jelenia Góra, 2000 r.)

Warszawa 1 kwiecień 2000 r.

Firma Eres s.c. informuje osoby zainteresowane współuczestnictwem w projekcie „EXITUS-2001”, że w związku ze zmniejszeniem budżetu przez Kongres Stanów Zjednoczonych na lata 2000/2001 dla agencji N.A.S.A. - głównego wykonawcy, realizacja tego przedsięwzięcia zostaje przełożona na następne lata. Zaistniała sytuacja umożliwi włączenie do projektu sektorów służby zdrowia i szkolnictwa. Godne finansowanie z budżetu państwa kultury, służby zdrowia i szkolnictwa, mimo zmian ustrojowych, było, jest i jak się wydaje, będzie zawsze problemem nierozwiązywalnym w polskiej rzeczywistości. W tej sytuacji nasza firma podejmuje zdecydowane kroki, ażeby w znacznej części sfinansować projekt „EXITUS - 2001”. Środki te zamierzamy wypracować prowadząc działalność usługowo - gospodarczą na szerszą niż dotychczas skalę.

KOMERCYJNY PROJEKT „MEMORIAM”

Ośrodek badawczo-rozwojowy Eres s.c., obserwując duże zainteresowanie naszego społeczeństwa tożsamością narodową, dbałością o utrwalenie najdrobniejszych epizodów historii, a co za tym idzie, tworzeniem wielu miejsc pamięci narodowej, chce umożliwić społeczeństwu szerszą realizację tych tendencji. Firma nasza opracowała projekt o nazwie „Archiwum Pamięci Osobistej - Memoriam”. Archiwum to powstanie w celu ocalenia od zapomnienia najbardziej ulotnych i osobistych, a jednocześnie najcenniejszych Waszych przeżyć, oraz ochrony przedmiotów i dokumentów związanych z osobami wywołującymi te wspomnienia. Placówka ta, poza miejscem przeznaczonym do gromadzenia Waszych zbiorów, będzie posiadała izby pamięci o różnym charakterze i estetyce wystroju, w których utworzymy Miejsca Pamięci Osobistej, dedykowane osobom przez Was zgłoszonym. W pierwszym etapie planujemy oddać do użytku sektor męski, a w przyszłości utworzymy również sektor żeński. Po opracowaniu szczegółów przedsięwzięcia, Eres s.c. w najbliższym czasie zwróci się do architektów i sponsorów z propozycją realizacji budowy Archiwum.



Memoriam - Izba pamięci osobistej - instalacja
(BWA, Jelenia Góra, 2000 r.)

OFERTA

- Archiwum będzie przyjmować przedmioty i dokumenty związane z osobą, której poświęcone będzie Miejsce Pamięci Osobistej.
- Archiwum na podstawie otrzymanej dokumentacji utworzy we wskazanej Izbie Pamięci - Miejsce Pamięci danej osoby (tablica, zdjęcia)
- Jeden zleceniodawca może ubiegać się o kilka miejsc w jednej bądź kilku Izbach Pamięci (w zależności od indywidualnych preferencji Klienta).
- Duża liczba Izb Pamięci w naszym Archiwum zapewni Wam wybór odpowiedniego miejsca.
- Korzystanie z Izby Pamięci, w której znajdować się będzie Wasze Miejsce Pamięci, odbywało się będzie po uprzedniej telefonicznej rezerwacji z tygodniowym wyprzedzeniem.
- Przewidujemy możliwość ekspresowego wynajmu Izby Pamięci za dodatkową opłatą.

Koszt utrzymania Miejsca Pamięci Osobistej - 10 USD miesięcznie
Zainteresowanych prosimy o kontakt pod nr tel./fax (022) 620 78 72

Przedpłaty prosimy wpłacać na konto w banku Pekao S.A. I O. w Warszawie
nr 1240137 - 06671727 - 2700 - 201112 - 001 - 0000 z dopiskiem „Memoriam”

- * Inwestor - Eres s.c.
- * Lokalizacja - lotnisko Bemowo w Warszawie (budowa podziemi pod płytą lotniska)
- * Architekt proponowany - Frank O. Ghery
- * Sponsorzy generalni - posłowie, senatorowie, radni i doradcy (wszystkie osoby, które uczestniczyły w tworzeniu wszelkich miejsc pamięci narodowej)
- * Powierzchnia - 4 km²
- * Liczba miejsc docelowo - 40 milionów
- * generalny wykonawca - Hydrobudowa - 6 S.A. (firma specjalizująca się w budowach podziemnych, sprawdzona przy budowie metra w Warszawie)

PREZES ERES S.C.
RYSZARD ŁUGOWSKI

ZAGADKA RYSZARDA ŁUGOWSKIEGO

Sfinks pyta: „Jakie jest rozwiązanie mojej zagadki?” - „Jestem nim ja, człowiek” - odpowiada Edyp. Artysta tworzący dzieła sztuki - prawdziwe zagadki - nie pyta jednak jakie jest ich rozwiązanie, bo zna odpowiedź - wie, że jest nim człowiek - nie mityczny, nie hipotetyczny, nie statystyczny - lecz prawdziwy. Jest nim każdy człowiek, który wchodzi w relację z dziełem, a to znaczy, że możliwości rozwiązań jest nieskończenie wiele: jest ich tyle, ilu jest indywidualnych odbiorców. Ponadto, żadna z tych możliwości nie jest ostateczna i niezmienna. Jedyne, ostateczne rozwiązanie prawdziwej zagadki nie ma.

Jedyną właściwą interpretacją dzieła sztuki jest ono samo. Pomimo kolejnych prób rozwiązań - interpretacji, zagadka nadal tkwi w dziele. Nikt nie spada w przepaść po udzieleniu językowej odpowiedzi, mimo że każda odpowiedź na zagadkę utworu sztuki jest zarazem dobra i niewystarczająca. Sfinks domaga się odpowiedzi jedynej, ostatecznej; artysta wie jednak, że na pytania generowane przez jego dzieło nie ma żadnej ostatecznej odpowiedzi - każda odpowiedź jest dobra i wartościowa, jeśli jej podstawą jest indywidualne przeżycie. Według Josepha Beuysa, największą spośród wszystkich zagadek jest dzieło sztuki a jej rozwiązanie stanowi człowiek.

Zagadki dzieła sztuki nie da się ująć w jednym pytaniu, samo dzieło to też nie pytanie, ani nawet nie próba jego sformułowania - to twór, z którym obcowanie powoduje pojawianie się całych ławic migotliwych pytań. Tylko niektóre z nich znajdują swą, chwilową, odpowiedź. „ (...) trochę trudno to zrozumieć! (...) - Nasuwa to jakieś myśli...ale nie wiem dokładnie jakie!” Parafrazując powiedzenie Alicji z Krainy Czarów możemy powiedzieć, że **nasuwa to jakieś pytania, ale nie wiadomo dokładnie jakie**. Już samo uchwycenie i sformułowanie tych pytań stanowi trudność i problem językowy, a co dopiero - znalezienie i wyartykułowanie na nie odpowiedzi. Wiele pytań rodzi się w obcowaniu z utworami Ryszarda Ługowskiego, są to jednak pytania osobliwe, nigdy „nie wiadomo dokładnie jakie”; powstają jakby od końca, regresywnie - najpierw pojawia się znak zapytania, który swoją obecnością powoduje potrzebę powołania poprzedzającego go pytania. Ale to pytanie z trudem wpasowuje się w konwencje językowe, a jeśli już się wpasuje - to okazuje się, że sens gdzieś umknął a wraz z nim - i potrzeba znalezienia odpowiedzi.

Większość dzieł Ługowskiego znam jedynie z reprodukcji, niektóre z relacji i opisów, a mimo to silnie odczuwam ich oddziaływanie. Co w nich jest takiego, że nie tylko zapadają w pamięć ale jak wirusy, pozostają w niej aktywne? Ich siłą jest przede wszystkim połączenie wizualnej precyzji z niejednoznacznością mnożących się wątków znaczeniowych.

Ługowski chętnie posługuje się przedmiotami gotowymi, różnymi znanymi i nieznanymi cytatami z rzeczywistości, swobodnie sięga do symboli całej Kultury - różnych jej wątków współczesnych i dawno zapomnianych tradycji, a przy tym - nie narzucając niczego - pozostawia widzowi całkowitą dowolność interpretacji.

Zespolecie rozproszonych w nieograniczonej przestrzeni elementów realnych, symbolicznych i wyobraźniowych, osiąga w utworach Ługowskiego stan migotliwej całości, która nie tylko wskazuje na wymiar poza Językiem i Kulturą, ale - w ten wymiar przenosi. Utwory Ługowskiego, to złożone z wielu elementów struktury, w których, podobnie jak w procesie alchemicznym, zachodzą wzajemne dyfuzje substancji, znaczeń i odczuć. Następuje jakies utracenie pewności powodujące przemieszczanie rozumienia i nie - rozumienia, widzenia i nie - widzenia, rozpoznania i gubienia sensu.

Pamiętając o wskazówce Gadamera: „Kto chce rozumieć, musi cofnąć się z pytaniem poza to, co wypowiedziane”, powstrzymać się trzeba przed nawykową potrzebą natychmiastowego „rozumienia” dzieła i baczyć, by nie wpaść we wciąż czyhającą, modernistyczną pułapkę oczekiwań jakiegoś artykułowanego sensu, taki już wyartykułowany sens najprawdopodobniej będzie tworem fikcyjnym. **Sens jest, ale nie wiadomo dokładnie jaki!**

Ługowski nie podsuwa żadnych sformułowanych sensów, nie dostarcza jedynych prawd, zasad i pewników, lecz przeciwnie - wdraża **ontologiczną niepewność**, a czyni to z lekkością dzięki obecnej w jego utworach zdystansowanej, wyrozumiałej i pełnej humanistycznego ciepła ironii. Postawa, oparta na oglądzie dokonywanym z wielu równoważnych punktów naraz, zwana przez Duchampa **ironią afirmującą** sprawia, że nawet w pełnych powagi pracach Ługowskiego, zawsze jest obecna jakaś odśrodkowa energia, jakiś wznoszący i uwalniający prąd, który uśmierza wszelki patos. Skupienie w obcowaniu z takimi utworami powstaje paradoksalnie: z rozproszenia myśli.

Najnowsze projekty Ługowskiego są strategiami obliczonymi na długotrwały rozwój w tkance dzisiejszej kultury. Artysta, profesor i prezes Ługowski oferuje produkty, refleksje i usługi, które mnożą wątpliwości i wskazują na nieadekwatność pojęcia sensowności w odniesieniu nie tylko do dzisiejszej kultury ale - i całości życia. Wyartykułowana sensowność oddala od Realności, a kiedy utopia trwałej sensowności znika, wtedy uwyraźnia się to, co w życiu najważniejsze: miłość, rozwój i śmierć.

Przemijanie, proces przemiany i kontemplacja Realności, to chyba najważniejsze wątki w twórczości Ryszarda Ługowskiego.

Dzięki temu, że znaczeniowo zakorzenione są w bezmiarze niewyraźnego, a wizualnie wykazują ogromną klarowność i precyzję - utwory Ługowskiego działają jak przenikliwe zespoły wirusów, które raz wniknąwszy do umysłu, skutecznie odsuwają pewniki, uaktywniają zeszytniałe struktury wiedzy, uruchamiają nowe synapsy, a swoją trwałą aktywnością - zapewniają mózgowi odnowę masując go od środka. Dlatego obcowanie z nimi to prawdziwa wartość i przyjemność.

Bardzo łatwo jest przyzwyczać się do czegoś, co cenimy i lubimy, a Ługowski przyzwyczał nas już do tego, że każda jego nowa wystawa będzie kolejnym zaskoczeniem i - kolejną zagadką, której rozwiązanie - dzięki temu, że nigdy ostatecznie go nie pochwyćmy - już na zawsze pozostanie tuż, tuż: bliżej nawet niż pod skórą.

Bo jak niby mielibyśmy pochwyć samych siebie?

Tomasz Sikorski
marzec 2000 r.

Ryszard Ługowski & ERES s.c.

01-923 Warszawa, ul. Bogusławskiego 20/3, tel. (022) 620 78 72

Ur. 1955 Studia w Akademii Sztuk Pięknych w Warszawie. Dyplom na Wydziale Malarstwa w 1982 roku. Od 1984 związany z macierzystą Uczelnią. Obecnie pracuje jako adiunkt z II stopniem kwalifikacji na Wydziale Malarstwa, gdzie prowadzi pracownię rysunku. Od 1990 r. kieruje Galerią Kuchnia, a od roku 2001 Galerią XX1 (dawna Galeria Rzeźby) w Warszawie.

Wybrane wystawy indywidualne:

- 1984 - Galeria Studio, Warszawa
- Galeria Foto-Medium Art, Wrocław
- 1986 - Galeria Wieża, Warszawa
- ASP Warszawa
- 1987 - Galeria Dziekanka, Warszawa
- 1988 - Galeria Młodych, Warszawa
- 1989 - Galeria na Pięknej, Warszawa
- Galeria Stodoła, Warszawa
- Art Meeting, Kazimierz Dolny
- Galeria 72, Chełm
- Galeria Rzeźby, Warszawa
- 1990 - Galeria Stodoła, Warszawa
- Galeria Rzeźby, Warszawa
- Galeria Bruch und Still, Berlin
- 1991 - Galeria AT, Poznań
- Galeria GR, Grójec
- Galeria Rzeźby, Warszawa
- Galeria Biała, Lublin
- 1992 - Galeria Labirynt 2, BWA Lublin
- IFA Galerie, Bonn
- Galeria Biblioteka, Legionowo
- Galeria Awangarda, BWA Wrocław
- Galeria Rzeźby, Warszawa
- 1993 - Galeria Kornhaus, Kirscheim
- Galeria Rzeźby, Warszawa
- Galeria Biblioteka, Legionowo
- 1994 - Galeria 3A, Warszawa
- Galeria Biblioteka, Legionowo
- Park Narodowy Müritz
- Galeria Studio, Warszawa
- Galeria GR, Grójec
- 1995 - Galeria Dziekanka, Warszawa
- Galeria Biała, Lublin
- 1996 - Muzeum M. Chagalla, Witebsk
- Galeria Działań, Warszawa
- Galeria BWA, Sandomierz
- Galeria AT, Poznań
- Galeria Rzeźby, Warszawa
- 1997 - Muzeum Białoruskiego Drukarstwa, Połock
- Muzeum M. Chagalla, Witebsk
- Galeria Rzeźby, Warszawa
- 1998 - Galeria Stefan Szydlowski, Warszawa
- 1999 - Galeria Rzeźby, Warszawa

Wybrane wystawy zbiorowe

- 1987 - Galeria EL, Elbląg
- 1988 - Centrum Sztuki Współczesnej, Warszawa
- 1989 - Galeria Studio, Warszawa
 - Centrum Sztuki Współczesnej, Warszawa
 - Galeria BWA, Sopot
- 1990 - Centralne Muzeum Włókiennictwa, Łódź
 - Galeria Studio, Warszawa
 - BWA Łódź
 - Galeria 72, Chełm
 - Galeria BWA, Zielona Góra
 - Galeria Stodoła, Warszawa
 - Międzynarodowy Festiwal Sztuki, Lwów
 - Galeria BWA, Lublin
- 1991 - Galeria Rzeźby, Warszawa
 - Międzynarodowy Festiwal Performance, Gdańsk, Sopot
 - Galeria Zachęta, Warszawa
 - Galeria 72, Chełm
- 1992 - Galeria BWA, Szczecin
- 1993 - Galeria EL, Elbląg
 - Galeria BWA, Szczecin
 - Festiwal Sztuki, Grójec
 - Galeria Biała, Lublin
- 1994 - Galeria Centrum BWA, Katowice
 - Galeria Arsenał BWA, Poznań
 - Muzeum Akademii Sztuk Pięknych, Warszawa
- 1995 - Galeria Studio, Warszawa
 - Galeria BWA, Sandomierz
- 1996 - Muzeum M. Chagalla, Witebsk
 - Instytut Polski, Sztokholm
- 1997 - Biblioteka Miejska, Kassel
 - Galeria Aula ASP, Warszawa
 - Centrum Rzeźby Polskiej, Orońsko
 - Galeria Szósta Linia, Mińsk, Białoruś
- 1998 - Galeria Amfilada, Szczecin
 - Galeria Aula ASP, Warszawa
 - Galeria Studio, Warszawa
 - Galeria Szósta Linia, Mińsk, Białoruś
 - Muzeum Sztuki, Witebsk
 - Borej Art Center, St. Petersburg
- 1999 - Galeria BWA, Kielce
 - Galeria Stefan Szydłowski, Warszawa
 - Galeria Expo, Blenod-les-Pont-a-Mousson
 - Galerie d'Ecole Superieure des Beaux-Arts, Marsylia
 - Villa Valcampana, Macerata
 - Centrum Rzeźby Polskiej, Orońsko

Projekty EXITUS i MEMORIAM w latach 1999-2000:

- Centrum Rzeźby Współczesnej, Orońsko (1999)
- Galeria Zachęta, Warszawa (2000)
- Galeria Działań, Warszawa (2000)
- Galeria BWA, Jelenia Góra (2000)
- Galeria Aula ASP, Warszawa (2000)
- Galeria 3A, Warszawa (2000)
- Galeria Akademija, Wilno (2000)
- TAT (Centrum Wymiany Nowych Technologii), Rheine (2000)
- Kościół Św. Jakuba, Essen (2000)
- Galeria Malarstwa, Kowno (2000)



Wydawca katalogu i organizator wystawy:

Biuro Wystaw Artystycznych

ul. Długa 1

58-500 Jelenia Góra

tel. 075/7526669

fax 075/7675132

e-mail: galeria-bwa@karkonosze.com

Dyrektor:

Janina Hobgarska

Współwydawca:

Galeria Miejska

ul. Kiełbaśnicza 28

50-109 Wrocław

tel./fax 071/3446720

Dyrektor:

Teresa Kukuła

Kurator wystawy:

Tomasz Sikorski

Zdjęcia:

Wojciech Zawadzki

Druk:

Graf-Kolor

Jelenia Góra

ISBN 83-87871-12-5

