

# WŁADYSŁAW GARNIK





# WŁADYSŁAW GARNIK



BIURO WYSTAW ARTYSTYCZNYCH  
w Jeleniej Górze  
kwiecień 1997

AGENCJA ROZWOJU MIASTA  
Lubań  
maj 1997

Władysław Garnik jest artystą niespokojnym i niezaspokojonym, trudno zatem jednoznacznie określić jego twórczość. Z przynależności jest ceramikiem, z temperamentu – rzeźbiarzem, o dużej ekspresji, rozmachu i syntetycznym traktowaniu formy.

Ceramika jest dla niego rozrachunkiem z przestrzenią, poszukiwaniem właściwej formy dla coraz to innej materii – pracuje w rozmaitych masach ceramicznych: w porcelanie, szamocie, kamionce; i chociaż biologia każdego z tych surowców ma swój określony charakter, który wpływa odpowiednio na charakter tworzonej kompozycji, to artysta, przy całym poszanowaniu owego faktu, niekoniecznie z nim się liczy i bywa, że materię nagina do zadania, które wydaje się dla niej niewykonalne, a co w efekcie przynosi interesujące rozwiązania artystyczne. Dzieje się tak, gdy na przykład z delikatnej porcelany konstruuje, co prawda ażurowe, ale rozległe przestrzennie kompozycje lub z tejsze porcelany, z uformowanych z niej lekkich płatów, nakładanych na siebie, kreuje śmiałe, agresywne w rysunku formy lub gdy z twardej przecież kamionki rysuje w przestrzeni piętrowe, giętkie kształty.

Tak jak rzeźbiarza najbardziej interesuje go bryła i jej istnienie w przestrzeni. Materia ceramiczna pozwala na bardzo nieraz ryzykowne rozwiązania – połączenie miękkości z ostrym zarysem, ulotności z ciężarem, nadanie leptonemu przedmiotowi piętna własnej bliskości przez dotyk rąk. Garnik to wykorzystuje, jak również wykorzystuje różnorodność struktury wypalanej masy – przejrzystość i sztywność porcelany, gruboziarnistość szamotu, pierwotność kamionki ...

Duże znaczenie ma przy tym stosowany przez niego kolor – delikatnie barwione masy przywołują poetyckość, zdecydowane powierzchniowe smugi koloru dodają ekspresji; inaczej działa surowa, naturalna barwa sza-

motu, inaczej gładkie, lśniące jak wypolerowane, szkliste powierzchnie szklawionej porcelany. Kolor jest potrzebny artyście do podkreślenia charakteru formy, jej jednolitości i jednoznaczności, gdy szklawo pokrywa niczym szczelną polewa powierzchnię lub jej dynamiki, kiedy barwa bywa kładziona żywiołowo, akcentami, nierównomiernie.

Garnika inspirowane świat natury i świat techniki, z tych inspiracji powstaje jego własny świat form. Niekiedy odniesienia do rzeczywistości są czytelne, niekiedy mniej lub bardziej umowne czy symboliczne, a niekiedy są to rozwiązania abstrakcyjne, zawsze jednak bardzo ostrym konturem wrysowujące się w przestrzeń, wyraziste, ekspresyjne, pełne temperamentu. Ich metaforyczność, poetyka są otwarte i wieloznaczne, a syntetyczna forma pozwala na wiele interpretacji.

U podstaw tej twórczości leżą poszukiwania warsztatowe, fascynacje materią ceramiczną – tak przemienną podczas powstawania dzieła, tak nieprzewidywalną w osiągnięciu celu. Przez wiele lat artysta tworzył coraz to inne konstrukcje, struktury i bryły, jakby badając wszelkie możliwości surowca, jaby sprawdzając wszelkie jego tajemnice; powstawały rzeczy śmiałe, ryzykowne, zadziwiające – nie tylko warsztatowo, ale i artystycznie.

Teraz, kiedy poznał już dobrze co i jak można, czy można, czy nie warto, przestały mu wystarczać dawne poszukiwania; coraz większą wagę przywiązuje do poetyki, do bardziej określonej wymowy dzieła, do podkreślenia jego zjawiskowości w naszym życiu.

Ciągle jednak jest to dla niego fascynująca przygoda i dlatego wszystko co tworzy, przeniknięte jest tą jego pasją, energią, zapamiętaniem – i to właśnie odczuwamy przede wszystkim oglądając jego twórczość.

Zofia Gebhard

Władysław Garnik is a restless and unsatisfied artist, it is therefore difficult to explicitly define his art.

He belongs to ceramic artists, his temperament is that of a sculptor, of great expression, verve and synthetic approach to the form.

For him ceramics is the coming to terms with space, the seeking of a proper form for different substances - he works with various bodies: porcelain, fire-clay, stoneware, and though the biology of each of these materials has its specific character, which accordingly influences the character of the composition created, the artist - however great his respect for this fact - does not necessarily pay regard to it and sometimes he adapts the substance to a task which seems unattainable, and this in effect results in interesting artistic solutions. Such is the case when, for instance, he uses delicate porcelain to construct open-work yet vastly spaced compositions or uses this same porcelain, shaped in the form of light layers placed upon each other, to create bold forms of an aggressive outline, or when he uses hard stoneware to draw complex, flexible shapes in space.

Like a sculptor, he is most interested in the solid form and its existence in space. Ceramic matter sometimes allows very risky solutions - the combining of softness with a sharp outline, evanescence with weight, through the touch of one's hands imposing the sign of one's own proximity upon the item formed. Garnik exploits all this as much as he exploits the diversity of structure of the baked mass - transparency and rigidity of porcelain, thick-grained character of fire-clay, primal character of stoneware.

Additionally, the colour he uses is of great importance - delicately tainted masses recall poetry, decisive surface streaks of colour add expression; different is the effect of the raw, natural hue of fire-clay, and different that of the smooth, glistening as if polished, glassy surfaces of glazed faience. The artist needs colour to accentuate the character of the form, its homogene-

ousness and homogeneity, when the glaze covers the surface like tight coat, or its dynamics, when the colour tends to be laid spontaneously, with accentuation, unevenly.

Garnik is inspired by the world of nature and the world of technique, from these inspirations his own world of forms arises. Sometimes references to reality are legible, sometimes more or less conventional or symbolic, and there are times when they are abstract solutions, nevertheless their sharp outline always being introduced into space, clear, expressive, full of temperament. Their metaphorical character, their poetic qualities are open and ambiguous, and the synthetic form allows many interpretations.

This artistic work is underlied by studies of technique, fascination with ceramic matter - so easily transformed during the creation of a work of art, so unpredictable in accomplishing the aim. For many years the artist created different constructions, structures and solid figures, permanently changing them as if studying all the possibilities of the material, as if checking all its mysteries; the objects produced were bold, risky, amazing - not only technically, but also artistically.

At present, when the artist has discovered what is possible and how it is possible, whether it is possible, or whether it is not worth the trouble, earlier quests have ceased to satisfy him; he is paying more and more attention to poetic qualities, to a more determined meaning of his work, to emphasising its incidental character in our life.

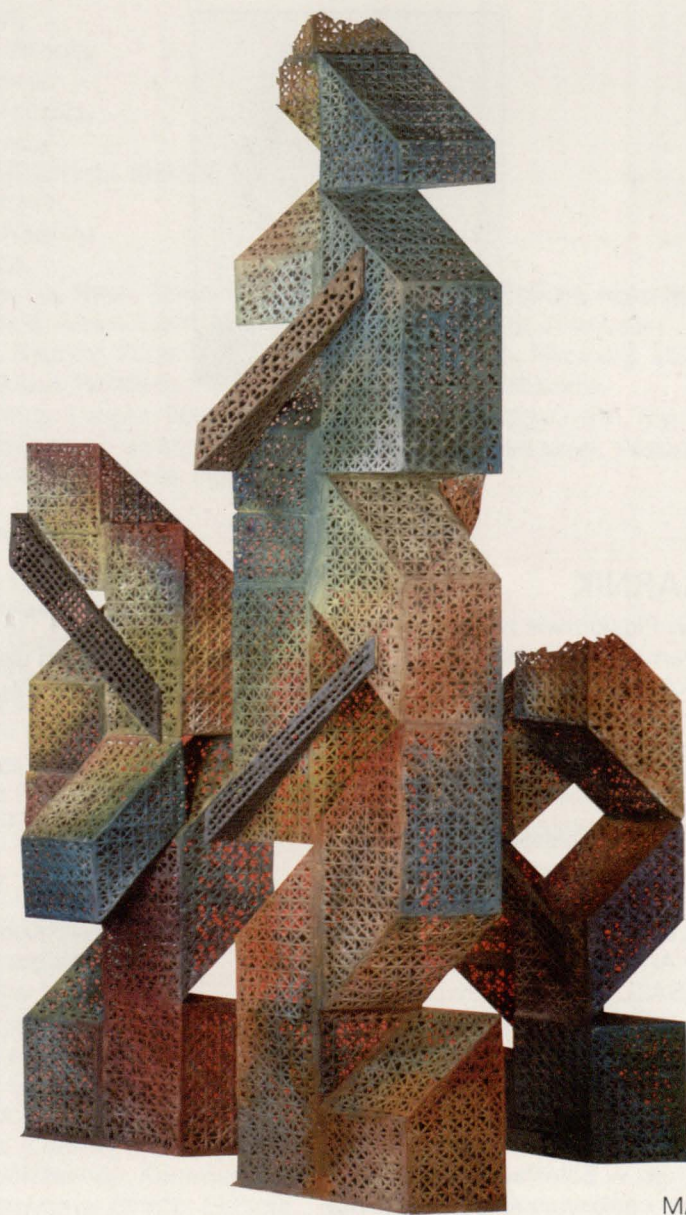
However, this still continues to be a fascinating adventure to him and that is why all he creates is permeated by this pressure, energy and passion of his - and this is what we sense while contemplating his creations.

Zofia Gebhard

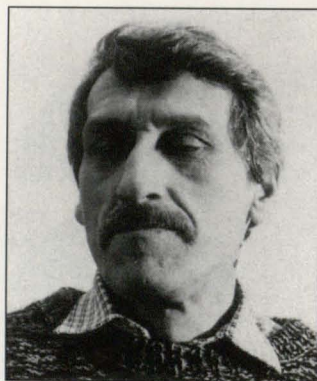


z cyklu DRZEWA, wys 92 cm





MANHATTAN, wys 176 cm



## WŁADYSŁAW GARNIK

Ur. 31 lipca 1937 roku w Płoskirowie na Podolu.

Studia na Wydziale Ceramiki Akademii Sztuk Pięknych we Wrocławiu. Dyplom uzyskał w 1962.

Członek grupy „Nie tylko my”. Członek honorowy WCC-Europe (World Crafts Council - Europe –  
– Światowa Rada Rzemiosła Artystycznego).

Zajmuje się rzeźbą, ceramiką i rysunkiem.

### WYSTAWY INDYWIDUALNE:

- 1963 – Muzeum Ceramiki w Bolesławcu
- 1969 – Muzeum Ceramiki w Bolesławcu
- 1984 – galeria „PLUS” w Chorzowie
- 1984 – „BLACK GALLERY” w Krakowie
- 1985 – Biuro Wystaw Artystycznych w Wałbrzychu
- 1987 – galeria „W PASAZU” we Wrocławiu
- 1988 – galeria grupy „NIE TYLKO MY” we Wrocławiu
- 1991 – Muzeum Okręgowe w Wałbrzychu
- 1991 – „Galeria Rzeźby” w Gdańsku
- 1991 – Biuro Wystaw Artystycznych we Wrocławiu
- 1994 – galeria grupy „NIE TYLKO MY” we Wrocławiu
- 1994 – Muzeum Ceramiki w Bolesławcu
- 1996 – Kunst & Design – galeria w Albstadt, Niemcy

#### WYSTAWY ZBIOROWE:

1974, 1987 – Faenza, Włochy  
1976 – Vallauris, Francja,  
1978, 1987 – Drezno, Niemcy,  
1985 – Landau, Niemcy,  
1986 – Bobensheim-Roxheim, Niemcy,  
1987 – Zaporozże, Ukraina,  
1988 – Frankfurt/O, Niemcy,  
1991 – Reims, Francja,  
1992 – La Borne, Francja; Nyon, Szwajcaria; Filadelfia, USA; Dortrecht, Holandia,  
1993 – Auxerre, Francja; Monachium, Niemcy; Beer Sheva, Izrael; Wiesbaden, Niemcy;  
Saarbrücken, Niemcy; Poperinge, Belgia; Baltimore, USA; Pittsburg, USA,  
1994 – Luxemburg; Maui, Honolulu, Hawaje, USA; Schalkwijk, Holandia,  
1995 – Frechen, Niemcy; Lubeka, Niemcy, Nyon, Szwajcaria; Monachium, Niemcy.  
Udział w wielu najważniejszych wystawach w kraju: Wrocław, Warszawa, Wałbrzych, Gdańsk, Poznań, Kraków, Bolesławiec, Świdnica, Jelenia Góra, Kłodzko.

#### NAGRODY I WYRÓŻNIENIA:

1960 – II Nagroda w konkursie scenograficznym; Wrocław;  
1973 – I Nagroda w konkursie na pomnik, Legnica;  
1979 – I Nagroda – I Biennale Ceramiki Polskiej, Wałbrzych;  
1985 – III Nagroda – IV Biennale Ceramiki Polskiej, Wałbrzych;  
1987 – Premio-aquisto della Regione Emiglia-Romagna, Faenza, Włochy;  
1987 – Grand Prix – V Biennale Ceramiki Polskiej, Wałbrzych;  
1990 – wyróżnienie za zestaw użytkowy na Wystawie Polskiej Ceramiki Współczesnej, Warszawa;  
1992 – Prix Retraites Populaires, III Triennale Porcelany, Nyon, Szwajcaria;  
1995 – wyróżnienie WCC-Europe podczas IV Triennale Porcelany, Nyon, Szwajcaria.

#### PRACE W ZBIORACH:

Muzeum Ceramiki w Bolesławcu,  
Muzeum Narodowym we Wrocławiu,  
Muzeum Okręgowym w Wałbrzychu,  
Muzeum Narodowym w Poznaniu,  
Muzeum Narodowym w Katowicach,  
Kolekcji współczesnej Ceramiki w „Książu” w Wałbrzychu,  
Kolekcji Ceramiki Współczesnej w Beer Shevie w Izraelu,  
Kolekcji Ceramiki Współczesnej w Nyon w Szwajcarii,  
Kolekcji Ceramiki Współczesnej „Keramion”, Frechen, Niemcy,  
oraz w zbiorach prywatnych w Polsce, Europie, USA, Australii, Izraelu, Japonii.

## WŁADYSŁAW GARNIK

Born on 31 July 1937 in Płoskirow, Podolien.

Graduate of the Department of Ceramics at the Wrocław Academy of Arts.

Master's Diploma in 1962.

Member of the "NOT ONLY US" group.

Honorary membership in the WCC-Europe.

He practices sculpture, ceramics and drawing.

### INDIVIDUAL EXHIBITIONS:

1963 - Museum of Ceramics, Bolesławiec;

1969 - Museum of Ceramics, Bolesławiec;

1984 - "PLUS" Gallery, Chorzów;

1984 - "BLACK GALLERY", Kraków;

1985 - Bureau of Artistic Exhibitions, Wałbrzych;

1987 - "IN THE PASSAGE" Gallery, Wrocław;

1988 - Gallery of the "NOT ONLY US" group, Wrocław;

1991 - District Museum, Wałbrzych;

1991 - Gallery of Sculpture, Gdańsk;

1991 - Bureau of Artistic Exhibitions, Wrocław;

1994 - Gallery of the "NOT ONLY US" group, Wrocław;

1994 - Museum of Ceramics, Bolesławiec;

1996 - "KUNST & DESIGN" Gallery, Albstadt, Germany.

### GROUP EXHIBITIONS:

Since 1963 he has taken part in numerous ceramics exhibitions in Poland and abroad:

1974, 1987 - Faenza, Italy;

1975 - "PRESENTATIONS", Wrocław;

1976 - Vallauris, France;

1976 - "CERAMIC MATERIAL IN MODERN ART", Sopot;

1977 - "THIRTY YEARS", district exhibition, Wrocław;

1978, 1987 - Dresden, Germany;

1979 - International Ceramics Exhibition, Sopot;

1979, 1981, 1983, 1985, 1987 - Biennial of Polish Ceramics, Wałbrzych;

1985 - Landau, Germany;

1986 - Bobensheim-Roxheim, Germany;

1987 - Zaporozze, Ukraine;

1988 - Frankfurt/O, Germany;

1991 - Reims, France;  
1992 - La Borne, France; Nyon, Switzerland; Philadelphia, USA; Dortrecht, Holland;  
1993 - Auxerre, France; Munich, Germany; Beer Sheva, Israel; Wiesbaden, Germany; Saarbrücken, Germany; Poperinge, Belgium; Baltimore, USA; Pittsburgh, USA;  
1994 - Luxembourg; Maui, Honolulu, /Hawaii/ USA;  
1995 - Nyon, Switzerland; "KERAMION"-Frechen, Germany; Munich, Germany.

#### PRIZES

1960 - 2nd Prize at the Scenographic Competition, Wrocław;  
1973 - 1st Prize at the Sculpture Memorial Competition, Legnica;  
1979 - 1st Prize at the 1st Biennial of Polish Ceramics, Wałbrzych;  
1985 - 3rd Prize at the 4th Biennial of Polish Ceramics, Wałbrzych;  
1987 - Premio-aquisto della Regione Emiglia-Romagna, Faenza;  
1987 - Grand Prix at the 5th Biennial of Polish Ceramics, Wałbrzych;  
1990 - Distinction at the Exhibition of Contemporary Polish Ceramics, Warsaw;  
1992 - Prix Retraites Populaires at the 3rd Triennial of Porcelain, Nyon, Switzerland;  
1995 - Distinction of the WCC-Europe at the 4th Triennial of Porcelain, Nyon, Switzerland.

#### INTERNATIONAL SYMPOSIUMS:

1977-1995 - International Symposium "PORCELAIN IN OTHER WAY", Wałbrzych, Poland;  
1988 - Ceramics symposium, Tułowice, Poland;  
1992 - Symposium in Clay Studio, Philadelphia, USA;  
1993 - Ceramics Biennial, Beer Sheva, Israel

#### WORKS IN COLLECTIONS OF:

Museum of Ceramics in Bolesławiec,  
National Museum in Wrocław,  
District Museum in Wałbrzych,  
National Museum in Poznań,  
National Museum in Katowice,  
Collection of Modern Ceramics in "Książ" in Wałbrzych,  
Collection of Modern Ceramics in Beer Sheva, Israel,  
Collection of Modern Ceramics in Nyon, Switzerland,  
Collection of Modern Ceramics "Keramion", Frechen, Germany,  
and in private collections in Poland, Europe, USA, Australia, Israel, Japan.

BIURO WYSTAW ARTYSTYCZNYCH

w Jeleniej Górze

ul. Długa 1, skr. poczt. 431

tel./fax (075) 7526 669

58- 500 Jelenia Góra

Dyrektor:

Janina Hobgarska

Projekt katalogu:

Marek Liksztet

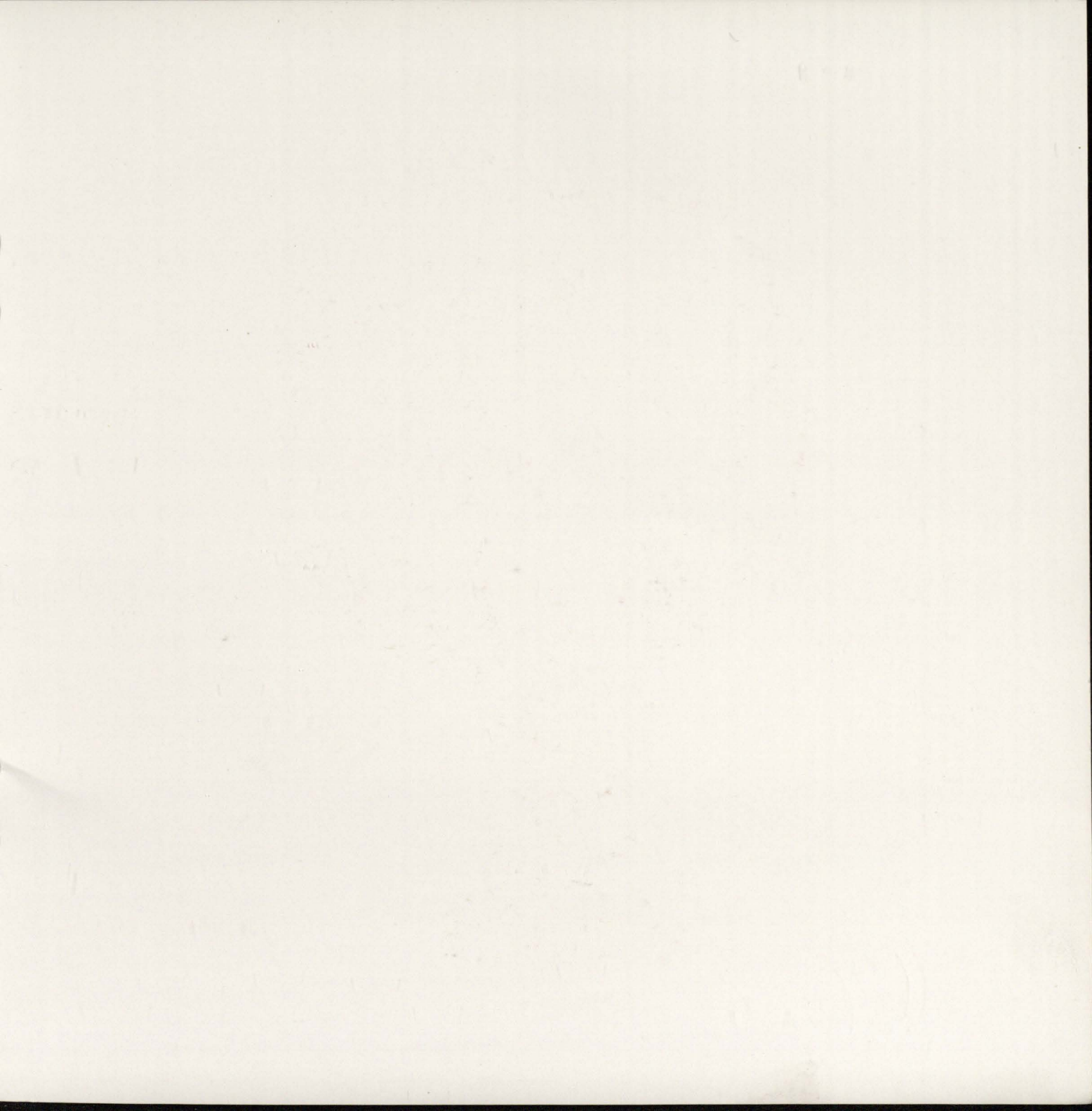
Foto:

Czesław Chwiszczuk

Okładka: Portrety

Druk: JAKS, ul. Parkowa 25, Wrocław

ISBN 83-905923-9-8





z cyklu DRZEWA, wys 92 cm

ISBN 83-905923-9-8