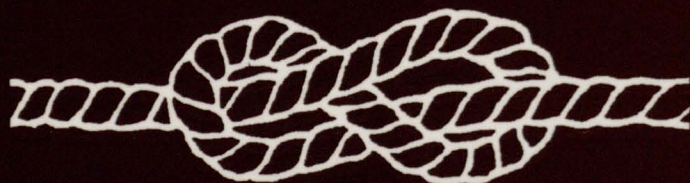
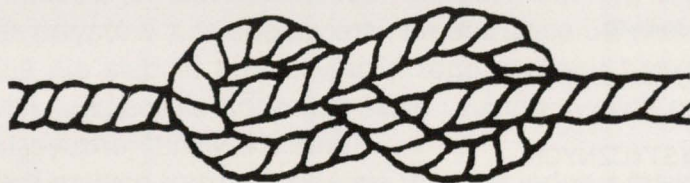


M A Ł E
F O R M Y
T K A C K I E



1 9 9 6

III BIENNALE
M A Ł E
FORMY
TKACKIE



1 9 9 6



BIURO WYSTAW ARTYSTYCZNYCH
Jelenia Góra

Miejsca ekspozycji / Ausstellungsorte:

BIURO WYSTAW ARTYSTYCZNYCH
JELENIA GÓRA

ul. Długa 1, tel./fax (075) 266-69
październik-listopad 1996

STOLECZNE BIURO WYSTAW ARTYSTYCZNYCH
I FUNDACJA PROMOCJI SZTUKI WSPÓŁCZESNEJ

im. Księcia Józefa Poniatowskiego

(organizatorzy wystawy w Warszawie)

GALERIA „34 BIS”

WARSZAWA

ul. Zakrzewska 24, tel. (022) 40-54-02
listopad-grudzień 1996

Ekspozycję zrealizowano dzięki pomocy finansowej
Gminy Warszawa Centrum

BIURO WYSTAW ARTYSTYCZNYCH
ZIELONA GÓRA

Al. Niepodległości 19, tel. (068) 25-37-26
marzec 1997

GALERIA BIELSKA BWA
BIELSKO-BIAŁA

ul. 3 Maja 11, tel. (033) 125-861
maj 1997

POLSKÝ INSTITUT V PRAZE
PRAHA (CZECHY)

Václavské nam. 19, tel. 24214708-09
1997

GALERIE IM BÜRGERHAUS
ZELLA-MEHLIS (THÜRINGEN – NIEMCY)

L.-Anschütz-Str.
1997

MIĘDZY MINIATURĄ A KAMERALNYM FORMATEM

Idea tworzenia małych form tkackich, określanych powszechnie jako miniatury, narodziła się w Europie na początku lat siedemdziesiątych i wkrótce zrobiła prawdziwą karierę. Był to okres wielkiego zainteresowania tkaniną i jej wielorakimi formami. Na przestrzeni minionego ćwierćwiecza odbyło się setki wystaw poświęconych miniaturze. Miały one najróżniejszy zasięg od grupowych czy regionalnych poczynając aż po międzynarodowe włącznie i to na różnych kontynentach.

Powstawać zaczęły kolekcje muzealne złożone z tego typu obiektów, a nawet wyspecjalizowane muzea, jak Savaria Muzeum w Szombathely, systematycznie gromadzące zbiory prac artystów z całego świata i organizujące od wielu lat wystawy z cyklu biennale. Do dziś nie słabnie atrakcyjność tego gatunku twórczości, który jak cały obszar sztuki włókna znacznie poszerzył skalę i zasięg swoich możliwości odchodząc częstokroć od klasycznej formy tkackiej.

W nurt kreacji małych form wpisuje się również jedna z młodszych polskich inicjatyw, lecz warta niewątpliwie zainteresowania. Mowa tu o organizowanych od 1990 roku wystawach w Jeleniej Górze, którym patronuje miejscowe Biuro Wystaw Artystycznych, kierowane przez p. dyrektor Janinę Hobgarską. Od 1994 roku Biuro mieści się w nowej siedzibie dysponującej znakomitymi warunkami ekspozycyjnymi.

Wystawy te, urządzane w cyklu dwuletnim, mają swoje zaplecze w słynnych „Warsztatach tkackich – Kowary”. Zapraszani są bowiem na nie uczestnicy owych kowarskich plenerów, które już od wielu lat stanowią miejsce spotkań artystów różnych narodowości, a ich inicjatorką i pełną pasji animatorką jest Ewa Poradowska-Werszler, sama uprawiająca twórczość w dziedzinie klasycznej tkaniny jak również w zakresie instalacji.

Impreza Jeleniogórska różni się od podobnych wystaw organizowanych dotychczas nie tylko kowarskim rodowodem, ale również nieco innymi założeniami formalnymi, stanowiącymi swoiste novum. Regulaminy ekspozycji miniatur mają bowiem jako kanon podane nieprzekraczalne wymiary prac 20 cm x 20 cm.

Tymczasem organizatorzy pokazów w Jeleniej Górze proponują autorom większe, chociaż również kameralne formaty w granicach 50 cm x 50 cm, co pozwala na innego typu koncepcje plastyczne i sytuuje po części te obiekty w innej warstwie wypowiedzi.

Mogą więc one zająć „ziemię niczyją” między miniaturą a dużą kompozycją, gdyż brak w twórczości profesjonalnych artystów, poza małymi wyjątkami, tego rodzaju praktyk. Obecna wystawa prezentuje jeszcze nieliczne obiekty o tym charakterze lecz zapowiedzią wprowadzenia nowej formuły w szerszym zakresie, zapewne ze znacznym pożytkiem dla poszerzenia możliwości wypowiedzi wielu uczestników i określenia indywidualnego ich rodzaju.

Natomiast o eksponowanych obecnie pracach można powiedzieć, że ilustrują różne postawy i kierunki realizacji, i że ich autorami obok artystów z Polski są również twórcy z Niemiec, okazjonalnie i z innych krajów. Ten międzynarodowy kontekst wynika bezpośrednio ze wspomnianego wcześniej powiązania z kowarskimi warsztatami tkackimi, z programu tamtej imprezy zakładającej stworzenie szerokiej płaszczyzny konfrontacji artystycznych poszukiwań.

Tak więc wzorem innych obszarów sztuk plastycznych i tutaj mamy do czynienia ze swobodą wypowiedzi nieskrępowanej rygiem warsztatu określonej dziedziny stanowiącej jednak niezmiennie punkt odniesienia. Ten aspekt komparatystyki wpływa na stałą możliwość obcowania ze źródłami tkackiej twórczości tak przez artystów jak i odbiorców. Niezależnie więc od konwencji przyjętej przez autorów prace zgromadzone w sali Biura Wystaw Artystycznych w Jeleniej Górze tworzą zespół eksponatów ilustrujący współczesne tendencje. Są one różne jak czasy wciąż jeszcze widocznego w sztuce postmodernizmu i jak one pełne przetworzonej tradycji lub jej negacji.

ZWISCHEN MINIATUR UND KAMMERFORMAT

Der Gedanke, kleine Webformen – die man gewöhnlich als Miniaturen bezeichnet – zu gestalten, entstand in Europa in den siebziger Jahren und gewann in Kürze allge-

meine Anerkennung. Das war eine Zeit, die den künstlerischen Textilformen und ihren Erscheinungen große Aufmerksamkeit schenkte. In den vergangenen 25 Jahren kann man Hunderte von Ausstellungen der Miniatur- Webformen verzeichnen. Die Expositionen hatten einen breiten Bereich - von Gruppen- bzw. Regionalausstellungen bis zu internationalen Präsentationen in allen Erdteilen.

Sammlungen von diesen Kunstwerken entstanden in Museen, wie auch Webkunstmuseen, die nur diese Art von Objekten sammelten – man denke an das Savaria-Museum in Szombathely, das Webformen von Künstlern aus aller Welt ankauft und Ausstellungen in der Biennale-Formel veranstaltet. Bis heute hat sich die Attraktivität dieses Kunstbereiches nicht verringert, der, wie die ganze Webkunst, seine Auswirkung, seine Möglichkeiten und seine Einwirkung bereichern konnte – manchmal bis zu einer gewissen Entfremdung der klassischen Webkunst.

In die Richtung der kleinen Webformen ist auch eine der jüngeren polnischen Initiativen eingeschrieben, die bestimmt der Aufmerksamkeit wert ist. Die Rede ist von den seit 1990 in Jelenia Góra, in der BWA-Galerie, unter Leitung von Frau Janina Hobbarska veranstalteten Kunstausstellungen. Seit 1994 ist die Galerie in neuen Räumlichkeiten, die besonders günstige Ausstellungsmöglichkeiten besitzen.

Die Ausstellungen im Biennale – Zyklus entstehen während den berühmten „Webkunstwerkstätten – Kowary“. Hier werden die Teilnehmer der Plenairs eingeladen, die seit vielen Jahren ein Treffpunkt von Künstlern vieler Nationen sind; ihr guter Geist aber – die Initiatorin und leidenschaftliche Beleberin ist Frau Ewa Poradowska-Werszler, die auch persönlich im Bereich der klassischen Webkunst und Innenausstattung tätig ist.

Die Veranstaltungen in Jelenia Góra – im Vergleich mit anderen dergleichen Vorführungen – weisen Unterschiede auf, die nicht nur von ihrem Ursprung, aber auch von formalen Grundbedingungen herkommen; sie sind ein sonderartiges Novum. Die Expositionsbestimmungen setzen das Normalformat von Miniaturwerken fest: unüberschreitbare Ausmaße von 20 x 20 cm.

Die Hirschberger Veranstalter schlagen den Künstlern Kammerformate von Größe 50 x 50 cm vor; was den Werken andere künstlerische Konzeptionen verleiht und sie einer anderen Ausdruckweise zuordnet. So können sie das „Niemandland“ zwischen der Miniatur und großen Komposition einnehmen, dort also, wo außer sehr wenigen Beispielen – den Professionellen solche Aussagen fehlen. Zwar weist die diesjährige Ausstellung noch wenige Beispiele von diesem Bereich auf, doch ist sie eine Ankündigung der Einführung einer neuen Formel – unzweifelhaft mit Nutzen für die Erweiterung der künstlerischen Ausdruckweise für viele Teilnehmenden und für die Bezeichnung ihrer persönlichen Aussprache. Zu den hier ausgestellten Werken kann man im allgemeinen sagen, daß sie verschiedene Standpunkte und Verwirklichungsrichtungen vertreten; auch daß ihre Schöpfer nicht nur aus Polen, aber auch aus dem Ausland kommen: neben polnischen Künstlern sieht man hier Deutsche, beiläufig Vertreter aus anderen Ländern. Der internationale Charakter der Ausstellung hat seinen Kontext in den „Kowary Webwerkstätten“, deren Formel auch immer international geprägt ist und Konfrontationen, wie auch Suchen nach eigenen Vorstellungen nicht gebrandmarkt werden – im Gegenteil – eher wünschenswert.

Nach Muster der anderen Kunstbereiche haben wir auch hier mit einer ungezwungenen Aussagefreiheit zu tun, die keine Beschränkungen von der Werkstätte kennt; die jedoch den gemeinsamen Anknüpfungspunkt verfolgt. Der komparatistische Aspekt hat einen ständigen Einfluß auf die Möglichkeit des Wahrnehmens der Urgründe der Webkunst – wie auch der Beschauer. Unabhängig von der Konvention, die für die Schaffenden ein Ausgangspunkt war – sind die in der BWA-Galerie in Jelenia Góra ausgestellten Werke ein Überblick der in der zeitgenössischen Webkunst herrschenden Tendenzen. Sie sind verschiedenartig – wie die Zeiten des in der Kunst weiterhin sichtbaren Postmodernismus und wie sie voll von überarbeiteter Tradition oder ihrer Verneinung sind.

Warschau, im Juli 1996

Irena Huml

Dramaturgia wystawy MAŁE FORMY TKACKIE skupia się wokół dwóch zasadniczych motywów: *włókna* oraz *splotu* pozostawiając przy tym spory margines tolerancji, jeśli chodzi o ich zastosowanie w *małym formacie 50 x 50 cm*. Równocześnie owa tolerancja oznaczała tu danie przestrzeni tym kontrowersyjnym pracom, w których *włóknistość* powątpiewamy, ale które musimy nauczyć się akceptować, respektując w ten sposób rozwój sztuki współczesnej. Dlatego też technika wykonania prac nie jest tu tak istotna, jak fakt, że każda z prezentowanych tu *form* stanowi swoiste potwierdzenie obecności sztuki tkanej lub *włóknistej* w starciach artystycznych końca naszego stulecia.

Na podstawie porównania wystawy z przed dwóch lat, do aktualnej można zauważyć pewnego rodzaju odciążenie sztuki włókna od sentymalnego powątpiewalizmu, typowego dla lat 80., a który następnie ulega złagodzeniu w postaci nurtu sztuki ekologicznie konkretnej. Silne uderzenie kultury Hi Technology, w latach 90. rozwijającej się w szaleńczym tempie pod wpływem nowych mediów, wytworzyło zupełnie nową sytuację, w której również tu staramy się odnaleźć i zrozumieć jej myślowy czy komunikacyjny system. Dlatego też wystawa nie posiada konkretnego szkieletu tematycznego, jest raczej *splotem* różnych linii interpretacyjnych, dzięki czemu jej charakter jest bliższy akcji eksperymentalnej i komentarza, przekraczającego dotychczasowe granice sztuki unikatowej. Zakres i różnorodność prezentowanych na wystawie prac sięga od form ekologizujących, opartych na pracy z materiałem przypadkowo znalezionym w przyrodzie (liście, strąki, kawałki drewna, trawy itp.) lub świadomie spreparowanym przez artystów (włókna pochodzenia roślinnego) czyli konkretnie czerpiących z darów przyrody dla wyjaśnienia jej uniwersalnej idei. Klasycznym przykładem tego kierunku są prace Joanny Stokowskiej. W koncepcji jej prac istotnej wagi nabiera właśnie tworzywo pochodzenia roślinnego i sam proces technologiczny, którego opracowanie pochłania wiele uwagi artystki, zaświadczone o jej odkrywczości i pomysłowości.

Następne kategorie *form* tworzą tradycyjnie tkane lub kombinowane prace, będące próbą przypomnienia odwiecznych prawd jakimi są porządek, harmonia, wszechświat, archetyp, duchowość i w końcu zanik. Do nich należą między innymi prace Marii Białowolskiej z cyklu „Surmia”, Agaty Buchalik-Drzyzgi z cyklu „Rozstania”, czy zawierający dawkę filozoficznej zadumy cykl „Wszechświat” Marii Chojnackiej. Ta sama pasja porządkowania, dążenia do estetyzacji skłaniała też Ewę Marię

Poradowską-Werszler do żmudnego tkania kompozycji z materii przetworzonej, ciętej w wąskie paski, przeplatając je wełną. Tak powstał rytmiczny układ estetyczny „Opus Interrasile” podporządkowany zasadzie ładu i harmonii.

Również praca Urszuli Kołaczkowskiej, pozornie naiwna, jest ściśle *spleciona* z pełnieniem roli uważnego obserwatora życia codziennego. Właściwy jej realizm, prze-filtrowany techniką splotu tworzy oryginalną fabułę pracy, pojętej jako liryczną metaforę rzeczywistości.

Wystawa ta przynosi również zupełnie nowe sposoby spojrzenia na sztukę włókna. Chodzi tu przede wszystkim o te prace, w których zaczynają się przejawiać typowo współczesne środki przekazu takie jak: rysunek medialny (Beata Kornicka-Konecka), fotografia reklamowa (Katarzyna Paszkowska) czy też zapis komputerowy.

Być może sygnalizują one nadejście nowego kierunku w sztuce tkackiej, będącego adekwatnym przejawem ery przejścia i niepewności, a równocześnie czasów, kiedy ludzie poszukują nowych symboli i związków, które pomogą im zrozumieć zmieniającą się rzeczywistość.

Wystawa MAŁYCH FORM TKACKICH jednocząc artystów o różnorodnych postawach artystycznych, staje się pewnego rodzaju laboratorium, gdzie na zasadzie porównań i studyjnych eksperymentów z *włóknem i splotem* powstają nowe wizje, teorie-formy, które pozwalają zrozumieć pewne problemy semantyczne nurtujące współczesną sztukę włókna.

Maria Szadkowska

Praga, październik 1996

Die Dramaturgie der Ausstellung *KLEINE WEBFORMEN* verläuft in zwei Grundmotiven: des Gewebes und des Geflechts – eine nicht kleine Toleranz hinterlassend, wenn es um die Anwendung von Kleinformaten 50 x 50 cm, geht. Gleichzeitig bedeutete diese Toleranz einen Spielraum für diese kontroversen Werke, die wir in Bezeichnung *Weben* bezweifeln, die aber einer Akzeptanz benötigen, wenn wir die Entwicklung der zeitgenössischen Kunst zu respektieren gewillt sind. Deshalb ist auch die technische Seite der Werke nicht so wesentlich, wie die Tatsache, daß jede der hier vorgestellten Formen eine Bestätigung der Anwesenheit der Webkunst oder Faserkunst in den Meinungsauseinandersetzungen über Kunst am Ende des Jahrhunderts ist.

Aufgrund des Vergleichs der Ausstellung vor zwei Jahren und der jetzigen kann man bemerken, daß die Kunst des Webens einigermaßen vom Bezweifeln befreit wurde, das in den 80-er Jahren typisch war und nachher einer Vermilderung unterlag – und zwar in Gestalt von einer Richtung der Kunst, die ökologisch konkret war. Das starke Hineinbrechen der Hi-Technology-Kunst in den 90-er Jahren, die im rasenden Tempo unter Einfluß von neuen Medien sich entwickelte – brachte eine gänzlich neue Situation herbei, in der wir uns auch hier zu finden versuchen und ihre gedankliche oder kommunikative Systeme zu verstehen lernen.

Deswegen besitzt die Ausstellung auch keinen konkreten thematischen Aufbau: sie ist eher ein Geflecht von mannigfaltigen Interpretationsansätzen, denen es zu verdanken ist, daß ihre Eigenschaften einer Experimentaktion und einem Kommentar näherstehen und die bisherigen Grenzen der Unikat-Webkunst überschreiten.

Der Bereich und die Verschiedenheit der Werke, die die Ausstellung beinhalten, geht von ökologisierenden Formen aus, die zufällig in der Natur aufgefundenenes Material verarbeiten (Blätter, Schoten, Holzstücke, Gräser u.a.) oder bewußt von den Künstlern vorbereitet worden sind (Gewebe pflazenartiger Herkunft) d.i. auf konkrete Art von den Gaben der Natur schöpfend um ihre universale Idee zum Ausdruck zu bringen. Ein klassisches Beispiel für diese Richtung sind die Werke von Joanna Stokowska. In der Konzeption ihrer Arbeiten nimmt der pflanzenherkömmlische Stoff die richtige Bedeutung an – der technologische Schaffensprozeß, dem die Künstlerin viel Aufmerksamkeit schenkt – beweisen ihre individuelle Entdeckungsfreude und Erfindungsgabe.

Andere Formenkategorien sind die traditionell gewebten oder kombiniert geflochtenen Werke, die eine Probe zur Erinnerung an die ewigen Wahrheiten – wie Ordnung, Harmonie, Weltall, Archetyp, Geistigkeit und am Ende Vergänglichkeit – sind. Hier gehören die Werke von Maria Białowska aus dem Zyklus „Surmia“, von Agata Buchalik-Drzyzga aus dem Zyklus „Scheiden“ und der Zyklus, dem philosophisches Nachsinnen zueigen ist – „Das Weltall“ von Maria Chojnacka.

Dieselbe Leidenschaft zum Ordnen und Drang zum Ästhetisieren bewegt Ewa Maria Poradowska-Werszler zum fleißigen Weben von Kompositionen aus verarbeiteten Stoffen in dünne Streifen geschnitten und mit durchflochtener Wolle. So entstand ein rhythmisches Werk „Opus Interrasile“, das Ordnung und Harmonie zur Schau bringt.

Auch die Arbeit von Urszula Kołaczowska, anscheinend naiv, ist eng mit der Rolle eines aufmerksamen Beobachters des alltäglichen Lebens verflochten. Der naive Realismus, mithilfe der Geflechtstechnik schafft eine originelle Arbeitsfabel, die man als lyrische Metapher der Wirklichkeit ansehen kann.

Die Ausstellung bringt neue Anblickweisen der Webkunst. Es geht vor allem um die Werke, in denen typisch zeitgenössische Medienmittel auftreten, solche, wie Medialzeichnung von Beata Kornicka-Konecka, Reklameaufnahme, wie Katarzyna Paszkowska sie verwendet, oder auch wie die Computereinzeige.

Vielleicht sagen sie eine gänzlich neue Richtung in der Webkunst an? Eine adäquate Aussage der Übergangszeit und Unsicherheit, in welchen die Menschheit neue Wahrzeichen und Bindungen sucht, die ihr zum Verständnis der wechselnden Wirklichkeit verhelfen.

Indem die Ausstellung der KLEINEN WEBKUNSTFORMEN Künstler von verschiedenartigen Kunsthaltungen verbindet – wird zugleich eine Art Laboratorium, in dem nach Grundsatz von Vergleich und Experimentieren mit Gewebe und Geflechte neue Visionen, Aussichten, Theorien, Formen entstehen, die einige semantische Probleme zu verstehen helfen – solche, die in der zeitgenössischen Webkunst sind und dem durchschnittlichen Beschauer auch das Bild erhellen.

Maria Szadkowska

Prag, Oktober 1996

Jury w składzie:

prof. IRENA HUML – historyk i krytyk sztuki, przewodnicząca jury

mgr MARIA SZADKOWSKA – historyk sztuki, koordynator wystawy w Pradze (Czechy)

mgr EWA PORADOWSKA-WERSZLER – kurator wystawy

mgr JANINA HOBGARSKA – dyrektor Galerii BWA w Jeleniej Górze

CORDULA HARTUNG – artysta plastyk, koordynator wystawy w Niemczech

mgr WOJCIECH KRAUZE – historyk i krytyk sztuki

postanowiło spośród 139 prac zgłoszonych przez 56 autorów zakwalifikować do wystawy 83 prace 46 autorów w/g poniższej listy:

Jury in Personen von:

Frau Prof. IRENA HUML – Vorsitzende, Kunsthistoriker und Kunstkritiker

Frau Mgr MARIA SZADKOWSKA – Kunsthistoriker, Koordinator der Ausstellung in Prag

Frau Mgr EWA PORADOWSKA-WERSZLER – Kurator der Ausstellung

Frau Mgr JANINA HOBGARSKA – Leiterin der BWA-Galerie in Jelenia Góra

Frau CORDULA HARTUNG – Künstlerin, Koordinator der Ausstellung in Deutschland

Herr Mgr WOJCIECH KRAUZE – Kunsthistoriker und Kunstkritiker

nach Bewertung von 139 Werken von 56 Autoren – beschloß 83 Werke von 46 Autoren für die Ausstellung auszuwählen, und zwar nach folgendem Verzeichnis:

Andrzej Banachowicz

ul. Jarochońskiego 6/4, 60-235 Poznań

„Bez ograniczeń x 5”, tech. własna, Ø 26 cm,
wys. 7 cm, 1995

„Ohne Beschränkung x 5”, Eigentechnik,
Ø 26 cm, Höhe 7 cm, 1995

Ewa Bergel

ul. Sternicza 27/24, 43-300 Bielsko-Biała

„Struktury spiralne M-28/1”, tech. własna,
48x40x1 cm, 1995

„Spiralstrukturen M-28/1”, Eigentechnik,
48x40x1 cm, 1995

„Struktury spiralne S/1j”, tech. własna,
48x48x3 cm, 1996

„Spiralstrukturen S/1j”, Eigentechnik,
48x48x3 cm, 1996

Maria Białowolska

ul. Zielińskiego 36/27, 53-534 Wrocław

„Surmia I”, tech. własna, 30x30x7 cm, 1996

„Surmia I”, Eigentechnik, 30x30x7 cm, 1996

„Surmia II”, tech. własna, 30x30x7 cm, 1996

„Surmia II”, Eigentechnik, 30x30x7 cm, 1996

„Surmia III”, tech. własna, 30x30x7 cm, 1996

„Surmia III”, Eigentechnik, 30x30x7 cm, 1996

Adriana Błaszczuk

ul. Obywatelska 63/7, 93-558 Łódź

„Popękana ziemia I”, tech. własna,
30x20x1,5 cm, 1994

„Rissige Erde I”, Mischtechnik, 30x20x1,5 cm,
1994

„Popękana ziemia II”, tech. własna,
30x20x1,5 cm, 1994

„Rissige Erde II”, Mischtechnik, 30x20x1,5 cm,
1994

„Popękana ziemia III”, tech. własna,
30x20x1,5 cm, 1994

„Rissige Erde III”, Mischtechnik,
30x20x1,5 cm, 1994

Agata Buchalik-Drzyzga

ul. Podgórna 66/5, 65-246 Zielona Góra

z cyklu „Rozstania” (3 części), tech. własna
(bawełna, len, nici jedwabne, papier),
18x23 cm, 1995

Aus dem Zyklus „Trennungen” (3 Teile),
Eigentechnik (Baumwolle, Leinen, Seidengarn,
Papier), 18x23 cm, 1995

Maria Chojnacka

ul. Dąbrowiecka 27/2, 03-932 Warszawa

„Słońce” z cyklu „Wszechświat”, tech. własna,
35x45x2 cm, 1996

„Die Sonne” aus dem Zyklus „Weltall”,
Eigentechnik, 35x45x2 cm, 1996

„Księżyc” z cyklu „Wszechświat”, tech.
własna, 35x45x2 cm, 1996

„Der Mond” aus dem Zyklus „Weltall”,
Eigentechnik, 35x45x2 cm, 1996

„Gwiazdy” z cyklu „Wszechświat”, tech.
własna, 35x45x2 cm, 1996

„Sterne” aus dem Zyklus „Weltall”,
Eigentechnik, 35x45x2 cm, 1996

Ewa Damborska

ul. Privozská 30, 70100 Ostrawa (Czechy)

„Przenikanie dnia z nocą V”, tech. mieszana,
20x25x4 cm, 1996

„Durchdringen des Tages und der Nacht V”,
Mischtechnik, 20x25x4, 1996

„Przenikanie dnia z nocą VI”, tech. mieszana,
20x25x4 cm, 1996

„Durchdringen des Tages und der Nacht VI”,
Mischtechnik, 20x25x4, 1996

„Przenikanie dnia z nocą VII”, tech. mieszana,
20x25x4 cm, 1996

„Durchdringen des Tages und der Nacht VII”,
Mischtechnik, 20x25x4, 1996

Gudrun Dittmar

Eisenacherstr. 8, D-36452 Kaltennordheim
(Niemcy)

„Strata informacji”, złożona i nacinana gazeta,
(5 części), 112x28 cm, 1995

„Informationsverlust”, gefaltete, geschnittene
Zeitung, (5 Teile), 112x28 cm, 1995

„Hair”, tech. szycia i splatania, fotokopia na
folii, wys. 21 cm, Ø 9 cm, 5 części, 1996

„Hair”, Näh- und Flechttechnik, Fotokopien auf
Folie, Höhe 21 cm, Ø 9 cm, 5 Teile, 1996

Emilia Domańska

Ludzisławice 36, 66-544 Lipki Wielkie

„Bez tytułu”, (3 części), tech. własna (wełna,
stilon), 20x15,5 cm, 1996

„Ohne Titel”, (3 Teile), Eigentechnik (Wolle,
Stilon), 20x15,5 cm, 1996

Krystyna Dyrda-Kortyka

ul. Czarnieckiego 33/11, 53-626 Wrocław

„Faktura z błękitem”, tech. własna, 30x30 cm,
1995

„Faktur mit Blau”, Eigentechnik, 30x30 cm,
1995

„Faktura z szarością”, tech. własna, 30x30 cm,
1995

„Faktur mit Grau”, Eigentechnik, 30x30 cm,
1995

Kazimiera Frymark-Błaszczyk

ul. Obywatelska 63/7, 93-558 Łódź

„KFB-160”, haft, 30x30x1,5 cm, 1994

„KFB-160”, Handstickerei, 30x30x1,5 cm, 1994

„KFB-178”, tech. własna, 30x30x1,5 cm, 1996

„KFB-178”, Eigentechnik, 30x30x1,5 cm, 1996

Kazimiera Gidaszewska

ul. Żurawia 20a-22, 00-515 Warszawa

„Łatki”, krosno, 50x46x2 cm, 1996

„Fleckchen”, Webstuhl, 50x46x2 cm, 1996

Kerstin Gnauck

Judithstr. 12, 98527 Suhl (Niemcy)

Anna Goebel

Oś. B. Śmiałego 30/88, 60-682 Poznań

„Zatrzymane ślady”, tech. własna, 18x14x7 cm
(2 elementy), 1995

„Aufgehaltene Spuren”, Eigentechnik, 18x14x7
cm (2 Teile), 1995

„Zapise w miazdze 1”, tech. własna,
51x40x4 cm, 1996

„Eingeschrieben in Brei 1”, Eigentechnik,
51x40x4 cm, 1996

„Zapise w miazdze 2”, tech. własna,
51x40x4 cm, 1996

„Eingeschrieben in Brei 2”, Eigentechnik,
51x40x4 cm, 1996

Hanna Graczyk

Oś. Piastowskie 29/14, 61-149 Poznań

„Tkanina kubiczna”, tech. własna, 17x17x17
cm, 1995

„Kubisches Gewebe”, Eigentechnik, 17x17x17
cm, 1995

„W kręgu światła”, tech. własna (folia, nici),
26x19 cm, 1995

„Im Lichtkreis”, Eigenteknik (Folie, Garn),
26x19 cm, 1995

Seweryna Gugala-Stolarska

Pl. Zamkowy 1/13 m.21, 00-267 Warszawa

„Drewno, metal, syntetyk”, tech. własna,
50x26x50 cm, 1996

„Holz, Metall, Kunststoff”, Eigenteknik,
50x26x50 cm, 1996

Cordula Hartung

Querstr. 4, 98617 Meiningen (Niemcy)

„3 little flags”, tech. własna, 15x15x34 cm

„3 little flags”, Eigenteknik, 15x15x34 cm

„Bez tytułu”, tech. własna, 9x25x7 cm

„Ohne Titel”, Eigenteknik, 9x25x7 cm

Katarzyna Hencz

ul. Krawiecka 12A m.12, 91-818 Łódź

z cyklu Amadeusze „Amadeusz 1”, tech.
własna (metal), 31x36x46 cm, 1996

Aus dem Zyklus „Die Amadeusse – Amadeus
1”, Eigenteknik (Metall), 31x36x46 cm, 1996

„Krajobraz w ogniu – sentymenty”, tech.
własna (metal, kamień), 36x13,5x14 cm, 1996

„Landschaft in Feuer – Sentimente”,
Eigenteknik (Metall, Stein), 36x13,5x14 cm,
1996

„Bez tytułu”, tech. własna (metal, trzcina
bambusowa), 20x38x50 cm, 1996

„Ohne Titel”, Eigenteknik (Metall, Bambus),
20x38x50 cm, 1996

Hans Herpich

Julius-Leberstr. 30, D-90473 Nürnberg
(Niemcy)

„Widzę na czerwono” 1-3, tkanina wklęsła,
45x40 cm, 1996

„Ich sehe rot” 1-3, Hohlgewebe, 45x40 cm,
1996

Bożena Kaluga

ul. Doroszewskiego 7 m.15, 93-140 Łódź

„Pole czerwonych maków”, suchy tiok,
collage, tkanina, 20x20 cm, 1995

„Feld der roten Mohnblumen”, Trockenpresse,
Collage, Webstoff, 20x20 cm, 1995

Kristine Kautz

Dorfstr. 25, 17495 Gladrow (Niemcy)

„Jednak żyję i sądzę”, tech. mieszana, 30x23
cm, 1996

„Aber ich lebe und meine”, Mischtechnik,
30x23 cm, 1996

„Słowa nie docierają do Ciebie”, tech.
mieszana, 30x23 cm, 1996

„Wörter reichen nicht bis zu dir”,
Mischtechnik, 30x23 cm, 1996

„1, 2, 3”, tech. mieszana, 30x23 cm, 1996

„1, 2, 3”, Mischtechnik, 30x23 cm, 1996

Anna Kobak-Pisowacka

ul. Karpacka 61, 38-457 Zręcin

„90° North”, tech. własna, 50x20x32 cm, 1996

„90° North”, Eigenteknik, 50x20x32 cm, 1996

Urszula Kołaczowska

ul. Jagiellońska 2 blok 2 m. 15, 34-500 Zakopane

„Martwa natura z zegarem”, tech. mieszana,
48x50 cm, 1996

„Stilleben mit Uhr”, Mischtechnik, 48x50 cm,
1996

Beata Kornicka-Konecka

ul. Pstrowskiego 5A, Esplanada, 58-580 Szklarska
Poręba

„Twarz 1”, rysunek ołówkiem, 48x47 cm, 1996

„Das Gesicht 1”, Bleistiftzeichnung,
48x47 cm, 1996

Dobrosława Kowalewska

ul. Piotrkowska 107 m. 7, 90-425 Łódź

„Lustro F”, haft, 50x50 cm, 1996

„Der Spiegel F”, Handstickerei, 50x50 cm,
1996

Janusz Kucharski

ul. Folwarczna 11, 97-300 Piotrków Trybunalski

„Nike ? II”, tech. własna, 32x28x13 cm, 1996

„Nike ? II”, Eigentechnik, 32x28x13 cm, 1996

Małgorzata Lalek

ul. Kosmonautów 2 m. 54, 93-540 Łódź

„W oknie”, tech. własna, 20x19 cm, 1996

„Im Fenster”, Eigentechnik, 20x19 cm, 1996

Jadwiga Leśkiewicz-Zgieb

ul. Skwerowa 8/6, 53-303 Wrocław

„Owoc 2” z cyklu „Natura”, tech. gobelinowa,
47x47 cm, 1996

„Die Frucht 2”, aus dem Zyklus „Die Natur”,
Gobelintechnik, 47x47, 1996

Barbara Levittoux-Świdarska

ul. Lisowska 30 m. 1, 01-820 Warszawa

Józef Michulec

ul. Piotrkowska 120 m. 20, 90-430 Łódź

„1949 – ja”, tech. własna, 27x25x5 cm, 1996

„1949 – Ich”, Eigentechnik, 27x25x5 cm, 1996

„1909 – ojciec”, tech. własna, 27x25x5 cm,
1996

„1909 – Der Vater”, Eigentechnik, 27x25x5 cm,
1996

„2000 – ?”, tech. własna, 27x25x5 cm, 1996

„2000 – ?”, Eigentechnik, 27x25x5 cm, 1996

Małgorzata Oboz

ul. Lwowska 24/8, 20-128 Lublin

„Tryptyk jesienny”, tech. własna (sznurek,
nasiona klonu, patyki), 25x50x2,5 cm, 1995

„Herbsttriptychon”, Eigentechnik (Schnur,
Ahornsamen, Hölzchen), 25x50x2,5 cm, 1996

„Bez tytułu”, tech. własna (patyki, ciasto,
sznurek), 25 x 50 x 2 cm, 1996

„Ohne Titel”, Eigentechnik (Hölzchen, Teig,
Schnur), 25x50x2, 1996

Joanna Owidzka

ul. Sędziowska 1/1, 02-081 Warszawa

„Dialog”, tech. własna, 20x20 cm, 1995

„Dialog”, Eigentechnik, 20x20 cm, 1995

Katarzyna Paszkowska

Os. Polan 28/9, 61-249 Poznań

„Jak pięknie być sobą”, tkanina z papieru,
21x21 cm, 1995

„Wie schön es ist nicht mit sich selbst im
Widerspruch zu stehen”, Webstoff aus Papier,
21x21 cm, 1995

„Polo”, tkanina z papieru, 18x28 cm, 1995

„Polo”, Webstoff aus Papier, 18x28 cm, 1995

Natalia Piontek

ul. Armii Krajowej 57 m. 2, 81-843 Sopot

„Koncert”, splot tkacki (płótno), 45x45 cm,
1996

„Das Konzert”, Webgeflecht (Leinen), 45x45
cm, 1996

Ewa Poradowska-Werszler

ul. Cieszkowskiego 10a, 51-604 Wrocław

„Opus Interrasile 1”, tech. własna, (Seria B),
50x40 cm, 1996

„Opus Interrasile 1”, Eigentechnik, (Serie B),
50x40 cm, 1996

„Opus Interrasile 2”, tech. własna, (Seria B),
50x40 cm, 1996

„Opus Interrasile 2”, Eigentechnik, (Serie B),
50x40 cm, 1996

„Opus Interrasile 3”, tech. własna, (Seria B),
50x40 cm, 1996

„Opus Interrasile 3”, Eigentechnik, (Serie B),
50x40 cm, 1996

Aleksandra Pukaczewska

ul. Julianowska 5/7 m. 304, 91-473 Łódź

„Kartki z rodzinnego albumu – kartka syna”,
plexi, bawełna, haft, 20x20 cm, 1995

„Blätter aus dem Familienalbum – das Blatt
des Sohnes”, Plexi, Baumwolle, Stickerei,
20x20 cm, 1995

Hanna Puławska

ul. Krasińskiego 16 m. 150, 01-581 Warszawa

„Sploty, symbole 5”, rysunek, pastel olejny,
15x15 cm, 1996

„Geflechte, Symbole 5”, Zeichnung, Ölpastell,
15x15 cm, 1996

„Sploty, symbole 6”, rysunek, pastel olejny,
15x15 cm, 1996

„Geflechte, Symbole 6”, Zeichnung, Ölpastell,
15x15 cm, 1996

Ewa Rosiek-Buszek

1000-lecia 88/160, 40-871 Katowice

„Struktura I”, tech. własna, 40x20x20 cm,
1995

„Struktur I”, Eigentechnik, 40x20x20 cm, 1995

„Struktura II”, tech. własna, 50x20x20 cm,
1995-96

„Struktur II”, Eigentechnik, 50x20x20 cm,
1995-96

Ewa Sobczak-Nowak

ul. Wyszyńskiego 63 m. 25, 94-047 Łódź

„Okno 3”, tech. własna, 20x20 cm, 1996

„Das Fenster”, Eigentechnik, 20x20 cm, 1996

Daria Sołtan-Krzyżyńska

ul. Syrokomli 21, 81-439 Gdynia

„F-X”, tech. własna, 36x25x38 cm, 1996

„F-X”, Eigentechnik, 36x25x38 cm, 1996

Joanna Stokowska

ul. Walecznych 12/6, 03-916 Warszawa

„Informacje 1”, tech. własna, 27x22,5 cm,
1995

„Auskünfte 1”, Eigentechnik, 27x22,5 cm,
1995

„Informacje 2”, tech. własna, 27x22,5 cm,
1995

„Auskünfte 2”, Eigentechnik, 27x22,5 cm,
1995

„Informacje 3”, tech. własna, 27x22,5 cm,
1995

„Auskünfte 3”, Eigentchnik, 27x22,5 cm,
1995

Dorota Taranek

ul. Gzierska 93/105 m. 286, 91-465 Łódź

„Rysowane splotem 3”, żakard, 14,5x12,5 cm,
1996

„Mit Geflecht gezeichnet 3”, Jacquard,
14,5x12,5 cm, 1996

„Rysowane splotem 4”, żakard, 14,5x12,5 cm,
1996

„Mit Geflecht gezeichnet 4”, Jacquard,
14,5x12,5 cm, 1996

Annerose Wald

Kurze Gasse 10, D-71063 Sindelfingen
(Niemcy)

„Mały dywan lub płyta ceramiczna nr 1, 2+3”,
ołówek fluorescencyjny na materiale, naklejone
na kartonie, 15x15x2 cm, 1995-96

„Kleiner Teppich oder Fliese Nr 1, 2+3”, Mit
Neonstift auf Stoff gezeichnet, auf Pappe
kaschiert, 15x15x2 cm, 1995-96

„Mały dywanik lub płytka ceramiczna nr 4”,
ołówek fluorescencyjny na materiale, naklejone
na kartonie, 30x30x3 cm, 1996

„Kleiner Teppich oder Fliese Nr 4”, Mit
Neonstift auf Stoff gezeichnet, auf Pappe
kaschiert, 30x30x3 cm, 1996

Anna Więckowska-Kowalska

ul. Studzińskiego 48 m. 9, 91-498 Łódź

„Rysunek z pejzażu 3”, tech. własna,
32x35 cm, 1995

„Zeichnung aus der Landschaft 3”,
Eigentchnik, 32x35 cm, 1995

„Rysunek z pejzażu 4”, tech. własna,

33x29 cm, 1995

„Zeichnung aus der Landschaft 4”,
Eigentchnik, 33x29 cm, 1995

„Rysunek z pejzażu 5”, tech. własna,
29x34 cm, 1995

„Zeichnung aus der Landschaft 5”,
Eigentchnik, 29x34 cm, 1995

Dorota Wróbel

ul. Słowackiego 48/6, 60-825 Poznań

„Obiekt I”, tech. własna, 20x20x2 cm, 1995

„Objekt I”, Eigentchnik, 20x20x2 cm, 1995

„Obiekt II”, tech. własna, 20x20x10 cm, 1995

„Objekt II”, Eigentchnik, 20x20x10 cm, 1995

„Obiekt III”, tech. własna, 20x20x2 cm, 1995

„Objekt III”, Eigentchnik, 20x20x2 cm, 1995

Anna Zaniewicka-Goliszewska

ul. Lazurowa 4 m. 88, 01-315 Warszawa

„Pół żatrem, pół serio”, tech. własna,
19x19 cm, 1995

„Halb Scherz, halb Ernst”, Eigentchnik,
19x19 cm, 1995

Poza konkursem przyjęto prace:

Hansa Herpicha, Corduli Hartung

i Ewy Poradowskiej-Werszler.

Außerhalb des Wettbewerbes wurden Werke
von Herrn Hans Herpich, Frau Cordula Hartung
und Frau Ewa Poradowska-Werszler
angenommen.

Na wystawę nie nadeszły zakwalifikowane
prace: Kerstin Gnauck i Barbary Levittoux-
Świdarskiej.

Für die Ausstellung angenommene Werke
von Kerstin Quauck und Barbara Levittoux-
Świdarska wurden nicht zugestellt.



EWA BERGEL
„Struktury spiralne S/1j“
„Spiralstrukturen S/1j“



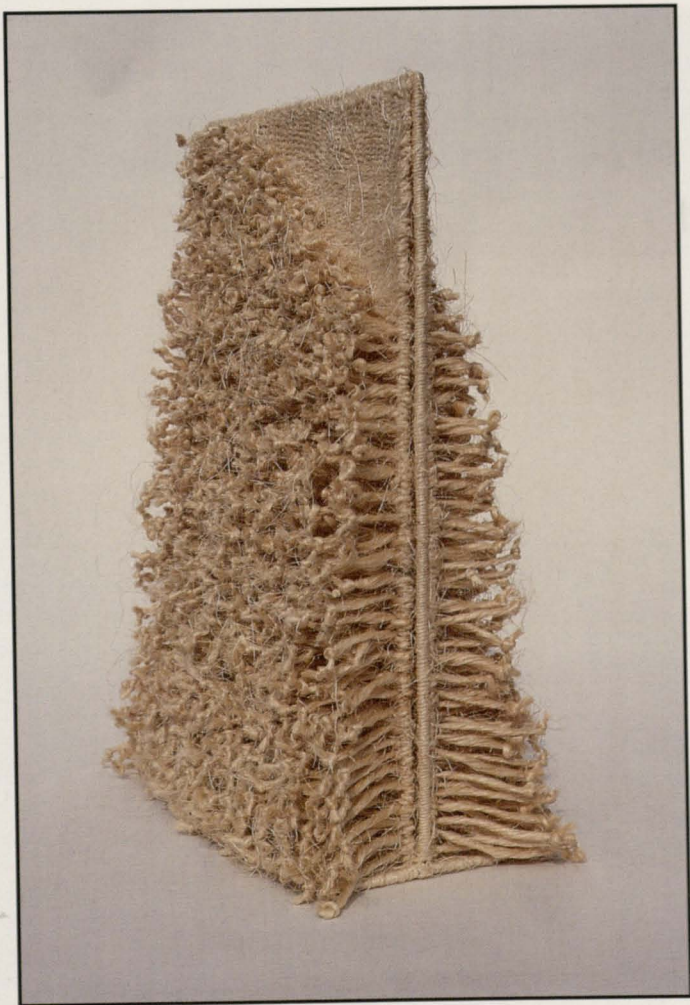
MARIA BIAŁOWOLSKA
„Surmia 1”



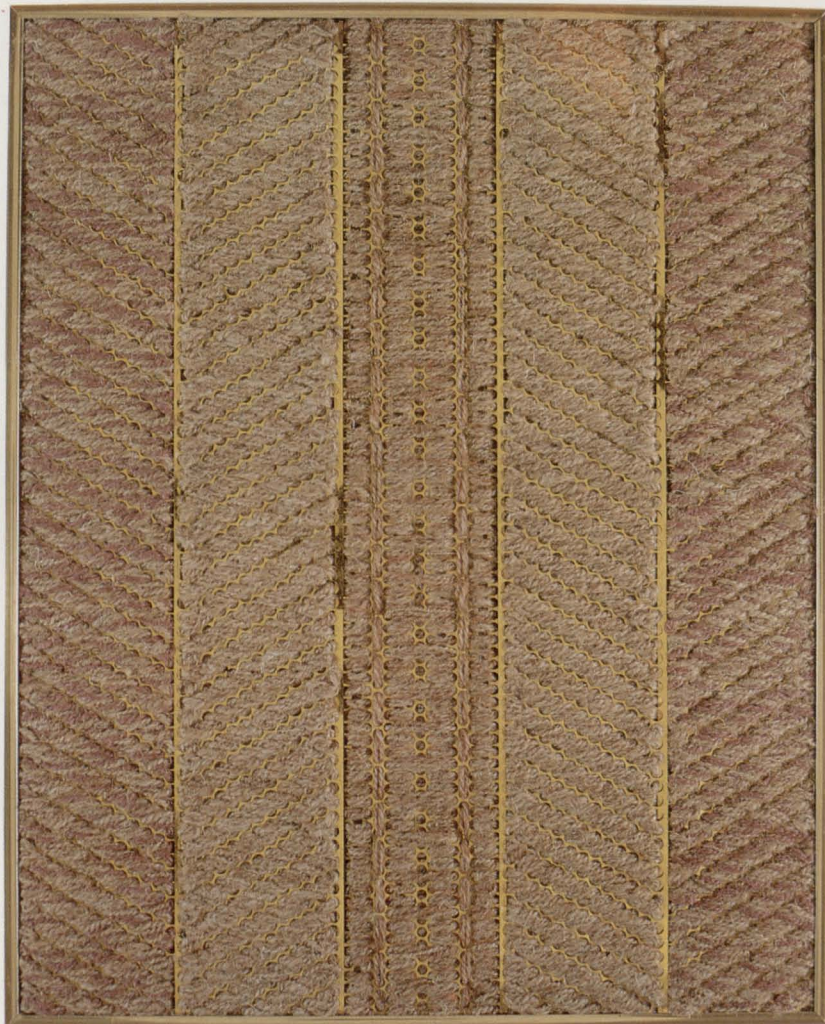
MARIA CHOJNACKA
„Słońce” z serii wszechświat
„Die Sonne” aus der Serie „Weltall”



GUDRUN DITTMAR
„Strata informacii“
„Informationsverlust“



ANNA KOBAK-PISOWSKA
„90°North”



EWA PORADOWSKA-WERSZLER
„Opus Interrasile”



KATARZYNA PASZKOWSKA
„Polo”

Kurator wystawy:
EWA PORADOWSKA-WERSZLER

Wydawca:
BIURO WYSTAW ARTYSTYCZNYCH
w Jeleniej Górze
ul. Długa 1, skr. poczt. 431,
tel./fax (075) 266-69,
58-500 Jelenia Góra

Dyrektor:
JANINA HOBGARSKA

Projekt katalogu:
MAREK LIKSZTET

Tłumaczenia:
JERZY JOŚKO

W katalogu wykorzystano
zdjęcia z archiwum autorów wystawy.

Druk:
JAKS, Wrocław

ISBN 83-905923-4-7

