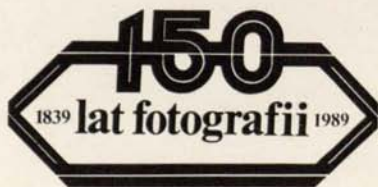


PREZENTACJE

**Wystawa Fotografii Okręgu Dolnośląskiego
Związku Polskich Artystów Fotografików**

4





BIURO
WYSTAW
ARTYSTYCZNYCH
JELENIA GÓRA, ul. 15 Grudnia 8
LISTOPAD—GRUDZIEŃ 1989



BIURO
WYSTAW
ARTYSTYCZNYCH
MAŁY SALON
WROCŁAW, ul. Świdnicka 2/4
PAŹDZIERNIK—LISTOPAD 1989

PREZENTACJE

Wystawa Fotografii Okręgu Dolnośląskiego
Związku Polskich Artystów Fotografików

Komisarze:

JAN KOTLARSKI
WAŁAW ROPIECKI
ANDRZEJ RUTYNA

W wystawie udział biorą:

JAN BORTKIEWICZ	Wrocław
CZESŁAW CHWISZCZUK	Wrocław
KAZIMIERZ CZOBANIUK	Wrocław
ALEK FIGURA	Wrocław
ZENON HARASYM	Wrocław
KAZIMIERZ HELEBRANDT	Wrocław
ZDZISŁAW HOLUKA	Wrocław
JAN KOTLARSKI	Jelenia Góra
ADAM LESISZ	Wrocław
BOŻENA MICHALIK	Wrocław
TOMASZ OLSZEWSKI	Jelenia Góra
WAŁAW ROPIECKI	Wrocław
ANDRZEJ RUTYNA	Wrocław
MACIEJ STAWIŃSKI	Wrocław
STANISŁAW WASILEWICZ	Dzierżoniów
JERZY WIKLENDT	Jelenia Góra
EDMUND WITECKI	Wrocław

7

Wystawy okręgowe a dalej ogólnopolskie, kiedyś podstawowa forma prezentacji sztuki, od wielu już lat przeżywają kryzys i organizowane są nieregularnie. Większą od nich rangę zyskały pokazy indywidualne lub programowe wystąpienia różnych grup czy pokoleń śmiało rozwijające elementy nowatorstwa. Nie oznacza to jednak końca wystaw typu „okręgowego” o ile tylko istnieją dostateczne potrzeby organizowania ich w danym środowisku.

Dolnośląski Okręg Związku Polskich Artystów Fotografików liczy niespełna 30 osób co jest na tyle małą grupą, że wszyscy mogą zaprezentować się na jednej wystawie. Obecne są tu prace większości tych osób, ujawniające różny sposób traktowania fotograficznego tworzywa. Wszyscy autorzy są już dojrzałymi twórcami choć reprezentują różne pokolenia. Droga dojścia do pozycji artysty-fotografika, członka ZPAF, jest w Polsce żmudna i dość długa. Wiedzę techniczną i własny styl fotografowania jak i poznanie zasad sztuki zdobywa się tu własnymi siłami, rzadko studiami za granicą. Wielkich zabiegów wymaga zdobycie odpowiedniego sprzętu, materiałów, a jeśli do tego dodać brak presji ze strony rynku, krytyki itp., tłumaczy to dlaczego członkami ZPAF zostają na ogół ludzie w wieku 30—40 lat, o ustalonej już osobowości i dorobku.

Prace prezentowane na tej wystawie przez kilkunastu autorów można sobie podzielić według sposobu traktowania fotograficznego tworzywa. Jedną grupę mogą utworzyć te fotografie które skłonni jesteśmy traktować jako przedłużenie naszego zwykłego widzenia rzeczywistości, rejestrujące zwykle fakty w przestrzeni społecznej, gdzie interpretacja autora dotyczy w zasadzie tylko nakierowania obiektywu. Co ciekawe, aż trzech autorów tematem takich dokumentacji uczyniło dzieła sztuki i artystów jakby podporządkowując się starożytnym zaleceniom, by fotografia sama nie starała się być sztuką lecz tylko reprodukowała jej prawdziwe dzieła. Te działania są jednak przewrotne, gdyż fotografowane w przyziemnych sytuacjach dzieła tracą zalecaną im magiczną aurę. Zenon Harasym pozuje przy cudzych obrazach jakby to były dekoracje fotograficznego atelier; Edmund Witecki obserwuje chłodnym okiem misterium rysowania Franciszka Starowieyskiego; a Kazimierz Helebrandt fotografując artystkę z jej obrazami rejestruje też własny portret stanowiący fragment jednego z obrazów.


Podobnie dokumentalna metoda opisująca już nieartystyczne życie jest też mniej optymistyczna. Kazimierz Czobaniuk przedstawia okaleczone drzewa, niszczone przez ludzką działalność; Jan Kotlarski przedstawia równie przejmujący kataklizm w scenach z izby wytrzeźwień; a Tomasz Olszewski zebrał kolekcję malunków zdobiących zrujnowane przypuszczalnie mury pałacu „Czarne”.

Inną grupę fotografii mogą stanowić te, które wynikają również z prostej relacji kamera — rzeczywistość, lecz koncentrują się na niewielkich fragmentach widzialnego świata, na jego chwilowych stanach umykających zwykle naszej uwadze, a które kontemplować można najlepiej właśnie dzięki fotografii. W tym typie są prace Adama Lesisza, Alka Figury czy Andrzeja Rutyny. Takie samoograniczające nastawienie jest też zawsze bliskie refleksji fotografa na temat uwarunkowań jego wizji, technicznych czy psychologicznych ograniczeń lub względności danego widoku rzeczywistości — tego rodzaju myśli możemy m.in. odczytać z prac Zdzisława Holuki, Macieja Stawińskiego czy Jana Bortkiewicza.

Jeszcze inną postawę reprezentują Czesław Chwiszczuk i Waław Ropiecki, autorzy obrazów gdzie różne fotograficzne elementy nakładają się, przenikają czy stapiają tworząc całości poza zwykłym następstwem czasu i przestrzeni.

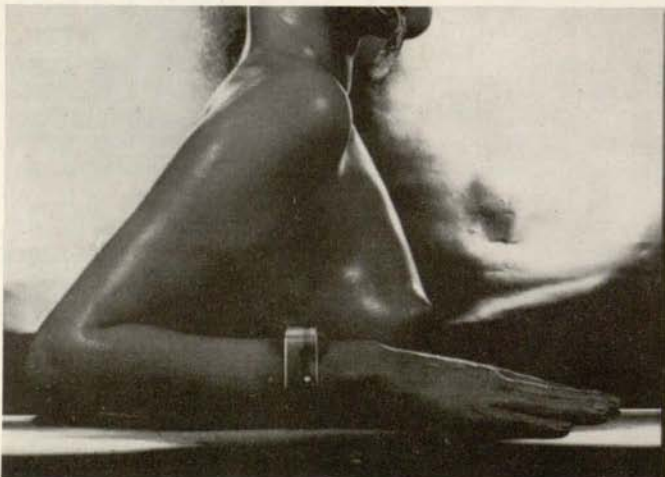
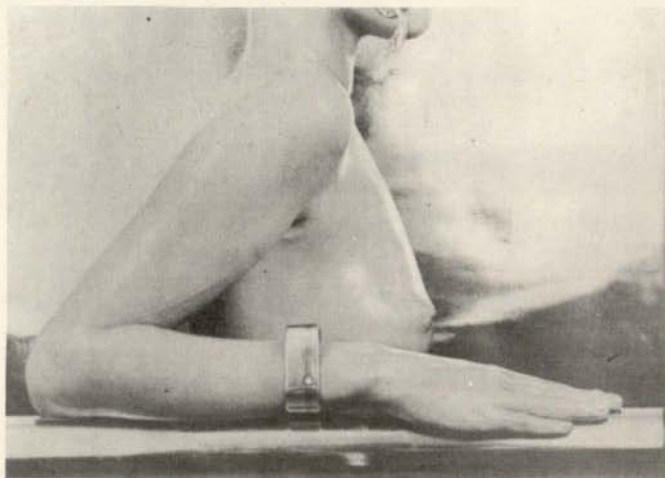
Trudno dzisiaj, po paru dziesiątkach lat eksperymentowania z formą w sztuce, znaleźć taką formę, która nie byłaby w pewnym sensie klasyczna, jakkolwiek najbardziej klasyczną dla fotografii jest ta, którą reprezentują prace Bożeny Michalik, Stanisława Wasilewicz i Jerzego Wiklendta. Koncepcja ta opiera się na wybranych motywach z natury (pejzaże, portrety), fotografowanych i opracowywanych tak, aby podkreślić wizualne (piktoriałne) piękno tematu, harmonię elementów natury, ich integrację wewnętrzną i w połączeniu z otoczeniem. Właśnie ten rodzaj artystycznej fotografii przez kilkadziesiąt lat był punktem odniesienia dla różnych mniej lub bardziej radykalnych zmian w sposobie pracy fotografa (co odbijają prace innych autorów na wystawie), lecz nadal ma on wielu zwolenników.

Adam Sobota



JAN BORTKIEWICZ

ul. Borowska 182/1
50-557 Wrocław



DAGEROTYP I, II, III, IV/89

9

CZESŁAW CHWISZCZUK

ul. Tomaszowska 8 m. 6
50-523 Wrocław



Kolekcja I

KAZIMIERZ CZOBANIUK

ul. Kazimierza Wielkiego 46/7
50-077 Wrocław

Od roku 1956 członek ZPAF. Udział w około 10 wystawach zagranicznych i krajowych, na których uzyskał 1 medal srebrny, 1 brązowy i 10 dyplomów honorowych. W 1965 r. otrzymał tytuł FIAP. W wydaniu książkowym „Historii fotografii barwnej” (Farbe im Foto, Köln 1981) wymieniony jako jeden z protagonistów izohelii kolorowej.



Z cyklu „Skrzywdzone drzewa”.

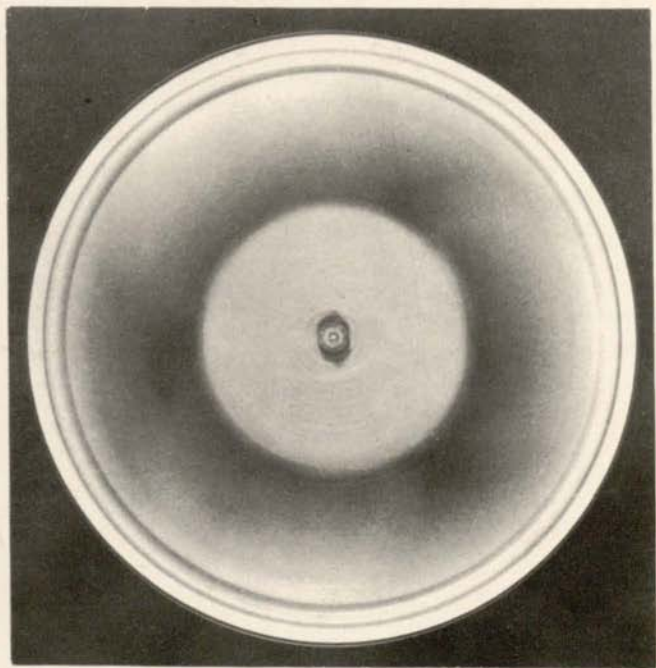
ALEK FIGURA

ul. Kościuszki 9/15
50-037 Wrocław

Urodzony 9 stycznia 1950 roku. Żonaty, dwoje dzieci.
W latach 1972–1974 studiował na Uniwersytecie Wrocławskim. Był członkiem Teatru Mimu „Gest”. W latach 1978–1981 był współzałożycielem i członkiem Seminarium oraz Galerii „FOTO-MEDIUM-ART”.

Ważniejsze wystawy:

- | | |
|--|-------------|
| 1978 — Ogólnopolskie Biennale Sztuki Młodych | — Sopot |
| 1979 — Time | — Kobe |
| 1980 — Sztuka Młodych | — Łódź |
| — Media and Recognition | — Tokio |
| — Fotografia Polska | — Sztokholm |
| 1981 — Extended Photography | — Wiedeń |
| 1988 — Fotografia Intermedialna | — Poznań |



ZENON HARASYM

Bulwar Ikara 31/24
54-129 Wrocław

Urodził się w 1941 r. w Borysławiu. Od 1946 r. mieszka we Wrocławiu. W 1976 r. uzyskał tytuł doktora nauk technicznych. Jest adiunktem w Instytucie KSAiP we Wrocławiu. Członek ZPAF od 1978 r. Posiada międzynarodowe odznaczenie Excellence FIAP i jest członkiem honorowym WTF. Uczestniczył w wielu wystawach krajowych i zagranicznych, uzyskując liczne nagrody i wyróżnienia. Jest autorem szeregu wystaw indywidualnych eksponowanych w kraju i za granicą jak: Człowiek między ludźmi, Portret zbiorowy, Anesja pejzażu, Pejzaże sygnowane, Zdjęcia i sekwencje i inne. Zdjęcia swe publikował w wydawnictwach krajowych i zagranicznych. Posiada Srebrną Odznakę Zasłużony dla m. Wrocławia i Zasłużony Działacz Kultury. Prace w zbiorach Muzeum Narodowego we Wrocławiu i Muzeum Liptowskiego w Ruzomberoku (CSRS)



BARBARZE ROPELSKIEJ
AUTORCE „GESTÓW RELIGII” i „MODLITWY”

KAZIMIERZ HELEBRANDT

ul. Litewska 20
51-354 Wrocław



Portret Teresy B.

ZDZISŁAW HOLUKA

ul. Sudecka 110 m. 22
53-437 Wrocław

Urodzony w 1929 r. we Lwowie, absolwent wrocławskiej PWSSP, członek ZPAF od 1962 r. Uprawia zawodowo fotografię współczesnych dzieł sztuki, przemysłową, katalogową. Trzy wystawy indywidualne. Przeważnie bierze udział w wystawach zbiorowych.



JAN KOTLARSKI

ul. Noskowskiego 7 m. 21
58-506 Jelenia Góra

Z wykształcenia lekarz chirurg. Członek Związku Polskich Artystów Fotografików od 1980 r. Brał udział w kilkudziesięciu wystawach krajowych i zagranicznych m.in. w Anglii, Australii, Japonii, Hong Kongu, NRD, Portugalii, Singapurze. Autor kilku wystaw indywidualnych m.in. „Kamienna”, „A jednak jestem”, „Obszary nadziei”. Sferą jego penetracji twórczych jest człowiek w swoim duchowym sacrum i egzystencjalnym profanum.



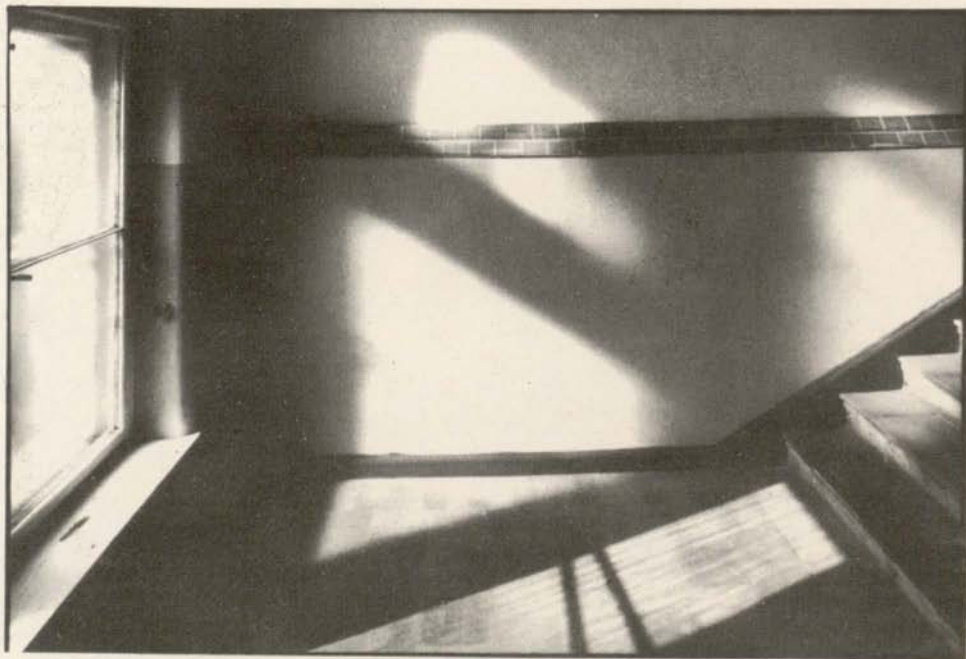
Z cyklu „Rybi okiem”

16

ADAM LESISZ

ul. Piramowicza 6
51-658 Wrocław

Członek ZPAF od 1984 r. Prezentowane prace są fragmentami
od dawna kontynuowanych poszukiwań.



BOŻENA MICHALIK

ul. Litewska 20 m. 79
51-354 Wrocław



Tatry we mgle 1947

TOMASZ OLSZEWSKI

ul. Kolberga 3 m. 80
58-506 Jelenia Góra

Z wykształcenia geograf. Działalność fotograficzną rozpoczął jako amator w roku 1953. W Związku Polskich Artystów Fotografików od 1959. Uprawia głównie tzw. fotografię socjologiczną. Zrealizował 9 wystaw indywidualnych (premierowych) oraz 2 albumy fotograficzne.



Z zestawu: „Duchy pałacu Czarne”.

WACŁAW ROPIECKI

ul. Pereca 46 m. 15
53-430 Wrocław.

Urodzony w 1951 r. we Wrocławiu. W 1975 r. kończy studia matematyczne na Politechnice Wrocławskiej. Od 1977 r. jest członkiem Związku Polskich Artystów Fotografików.

Niektóre wystawy indywidualne (Selected one-man shows), Wrocławska Galeria Fotografii „Domek Romański”, Galeria PERMAFO Klub Związków Twórczych — Wrocław, Gallery ST. PETRI — LUND (Sweden), Academy of Fine Arts — Braunschweig (W. Germany), AKI — Academy of Fine Arts — Enschede (Holland), Atelierhaus WIECK — Haeltern, Flaesheim (W. Germany), Atelier GLASMEIER — Gelsenkirchen (W. Germany), Gallery ART NOW — Mannheim (W. Germany), Museum Ludwig — Köln (W. Germany), Pracownia DZIEKANKA — Warszawa, Galeria w PASAZU, Desa — Wrocław, Mała Galeria ZPAF — Warszawa.



ANDRZEJ RUTYNA

ul. Przdowników Pracy 99 m. 13
53-201 Wrocław

Urodził się w 1947 r. we Wrocławiu. W 1970 zostaje członkiem WTF, w którym pełnił szereg funkcji społecznych. Od 1980 r. kieruje Wałbrzyską Galerią Fotografii. Jest instruktorem fotografii I kategorii. Od 1985 r. jest członkiem ZPAF. Brał udział w szeregu wystawach zbiorowych w kraju i za granicą.

Wystawy indywidualne: „Foto replay”, „Zapis koksownia”, „Śląski rapsod”, „Jugosławia”.

Prace w zbiorach Muzeum Narodowego we Wrocławiu oraz w zbiorach prywatnych w kraju i Belgii, USA.



Kompozycje, brom 1986

MACIEJ STAWIŃSKI

Ur. 1953. Ważniejsze realizacje fotograficzne: 1975–1977 Cykl biologiczny, 1977–1979 Święto, 1981–1982 Ku abstrakcji, 1982–1983 Ludzie i manekiny, 1984–1985 Fotografie '84, '85, 1985–1988 Serie dedykowane, 1987–19.. Projekt „nasz autoportret”, 1988–19.. IHSV. Niektóre wystawy indywidualne: 1980 galeria Poza Kadrem Wrocław, 1983 galeria KMPIK Gliwice, 1987 galeria PTF Poznań. Niektóre wystawy zbiorowe: Exhibition of combined photography Koper (YU) 1978, 1983, 43rd RIS Memorial Art Gallery Rochester 1979, 120th EOP Merchant Hall Edinburgh 1982, Fotografowie Polscy galeria Bren Punkt Berlin Zachodni 1983, 16eme SIRP Palais de Ceongres Royan (F) 1987. Członek ZPAF od 1988.

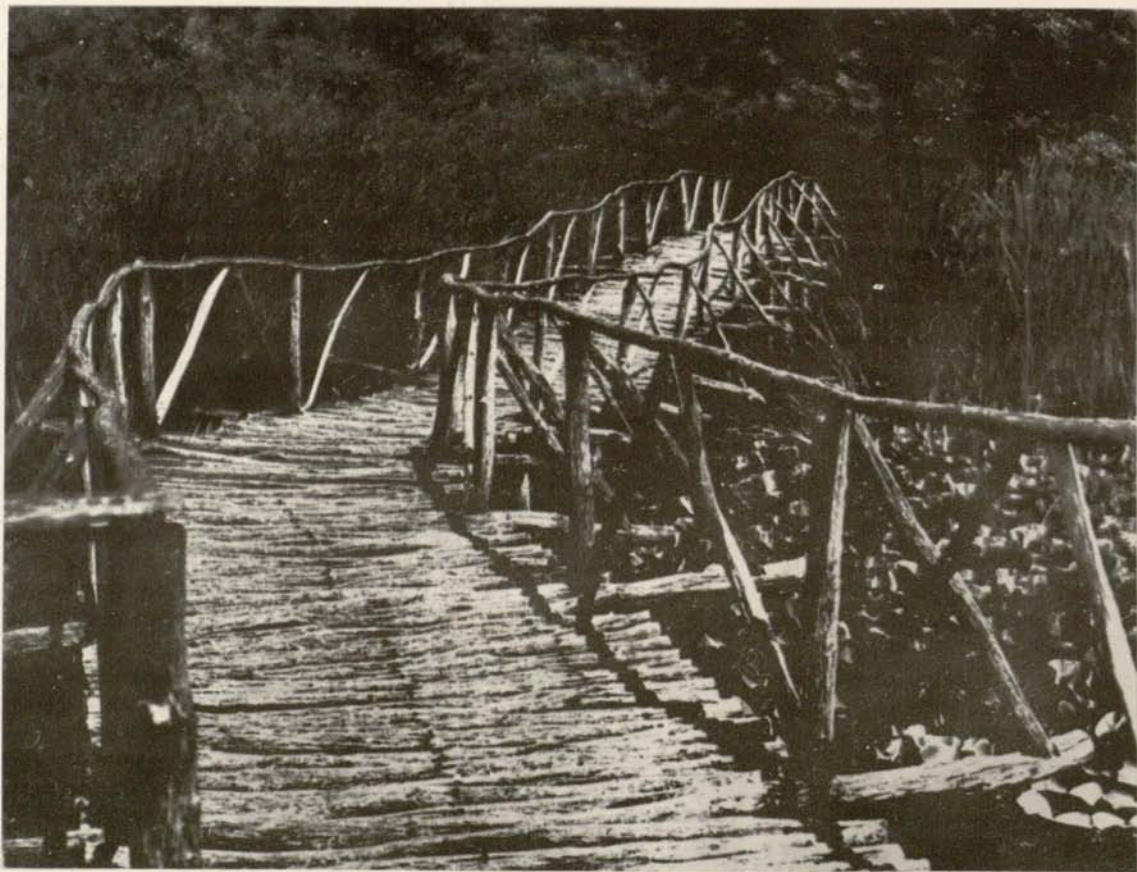
„Fotografia jest zapisem fizyczno-chemicznym obciążonym intencją. Czas jest substancją fotografii. Fotografia może być wyrazem świadomości uczuć z żywych sytuacji i z przestrzeni, na łonie której się rozgrywają.”



22

STANISŁAW WASILEWICZ

ul. 22-Lipca 8A
58-200 Dzierżoniów



Krajobraz

JERZY WIKLENDT

ul. Józefa Elsnera 4 m. 48
58-506 Jelenia Góra

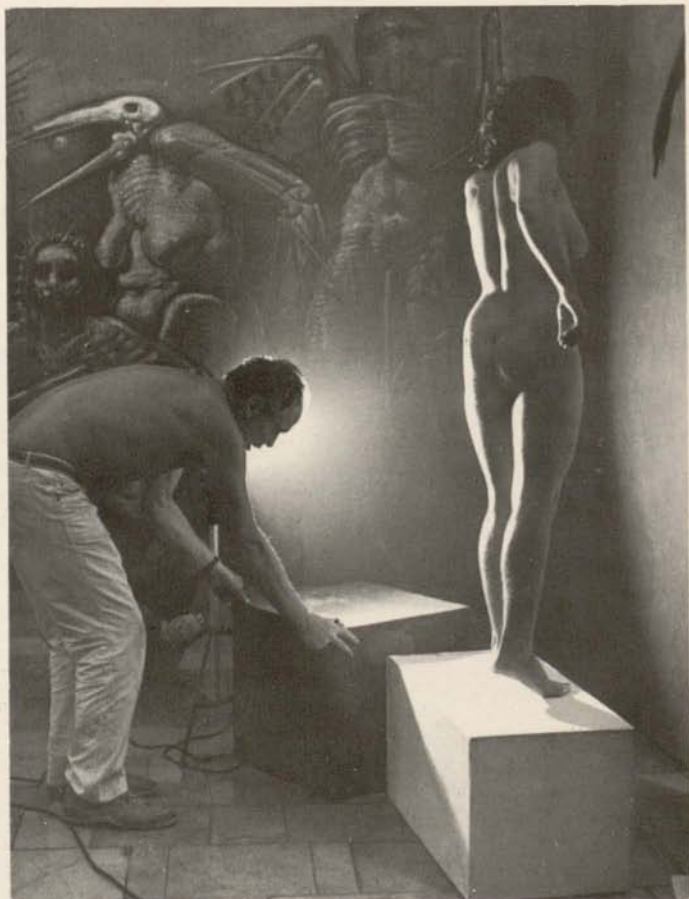


Las, słońce i ja

24

EDMUND WITECKI

ul. Wielka 43 m. 7
53-338 Wrocław



ORGANIZATORZY

**Okręg Dolnośląski Związku Polskich Artystów Fotografików
Biuro Wystaw Artystycznych we Wrocławiu
Biuro Wystaw Artystycznych w Jeleniej Górze**

WYDAWCA: BWA w Jeleniej Górze

OPRACOWANIE GRAFICZNE: MAREK LIKSZTET

