
ADAM KRAJEWSKI



ADAM KRAJEWSKI

81-107 GDYNIA

ul. Płk. Dąbka 63/1/7

Urodzony w 1951 roku. Z wykształcenia jest pedagogiem, z zawodu dziennikarzem.

Fotografią zajmuje się od 1976 roku zarówno zawodowo jak i społecznie.

WAŻNIEJSZE WYSTAWY I UDZIAŁ W KONKURSACH:

1976 — „Pod białą-czerwoną” — reportaże z okrętów Marynarki Wojennej.

1979 — „Dziecko” — konkurs ogólnopolski z okazji Roku Dziecka, dwie nagrody i 3 fotografie w albumie pt. „Dziecko”

1978 — wystawa reporterskiego portretu teatralnego.

1980 — wystawa autorska „Impresje krakowskie”.

1983 — międzynarodowy konkurs Male Formaty '83 — srebrny medal.

1984 — wystawa autorska „Klimaty”.

Fotografie w kolekcjach prywatnych w kraju i na świecie.

Wyluskane z tandety
Rozebrane z pośpiechu
Przed lustrem drapowały
Spokój i falbanę.
Subtelnie przeczulone
Kusząco liryczne
Znikały spod powieki
Nad jesiennym ranem...

Spotkanie z twórczością fotograficzną Adama Krajewskiego staje się powodem do głębszej refleksji nad subiektywnym poszukiwaniem piękna i harmonii w otaczającym świecie. Jawią się one — owo piękno i harmonia w dwóch motywach wiodących w sztuce artysty. Motywy te to kobiecy portret oraz krajobraz.

Tematyka z pozoru banalna lecz sposób ujęcia, niezwykle subtelny, sprawia iż zdjęcia Adama zdają się wymykać zwykłym kryteriom. Bardzo osobiste, nostalgiczne i nieco obsesyjne, tworzą fascynujące nastroje, owe metaforyczne „KLIMATY”.

Wizerunki kobiet, pięknych i powabnych, prowokują do rozmyślań o tajemnicach kobiecej psychiki. Emanujące wewnętrznym blaskiem, ukryte za dyskretnym gestem, przyciągają spojrzeniem rozmarzonym i tęsknym — ulegamy bezwolnie ich zagadkowemu urokowi, chłonimy, jakże pożądany we współczesnym świecie, spokój i duchowe ciepło.

Ta siła oddziaływania na naszą uczuciowość, na intelekt, nawet na wolę — przełożna, a jednak nie natrętna — zbliża nas ku poezji.

Podobnie pejzaże ... Delikatne w rysunku i wyczułone w światłocieniach, prawie irracjonalne, zdradzają poetycki charakter wyobraźni, poetycką wrażliwość i temperament, bogactwo odczuć artysty. Patrząc na nie doświadczamy, być może, jeszcze głębiej niż w obecności zjawiskowych dziewczyn, owego nastroju spokoju zupełnie jakby bezmiernego, pogody, ciszy, wdzięku i lekkości.

Niektórzy plastycy twierdzą, że jeżeli obraz jest dobry, to wywołuje nastrój — nastrój pewnej harmonii; jest to zasadnicze.

Podobnie jest w fotografii Adama Krajewskiego — owo traktowanie nastroju jako głównego środka wyrazu — to pierwsza cecha jego indywidualności twórczej. Drugą, to stosowanie technik dających niekonwencjonalne, bardzo malarskie efekty, współgrające z nastrojem a widoczne w kolorystyce prac. Utrzymane w szlachetnych tonacjach rozmaitych brązów i szarości są świadomą stylizacją na fotografię z początku wieku.

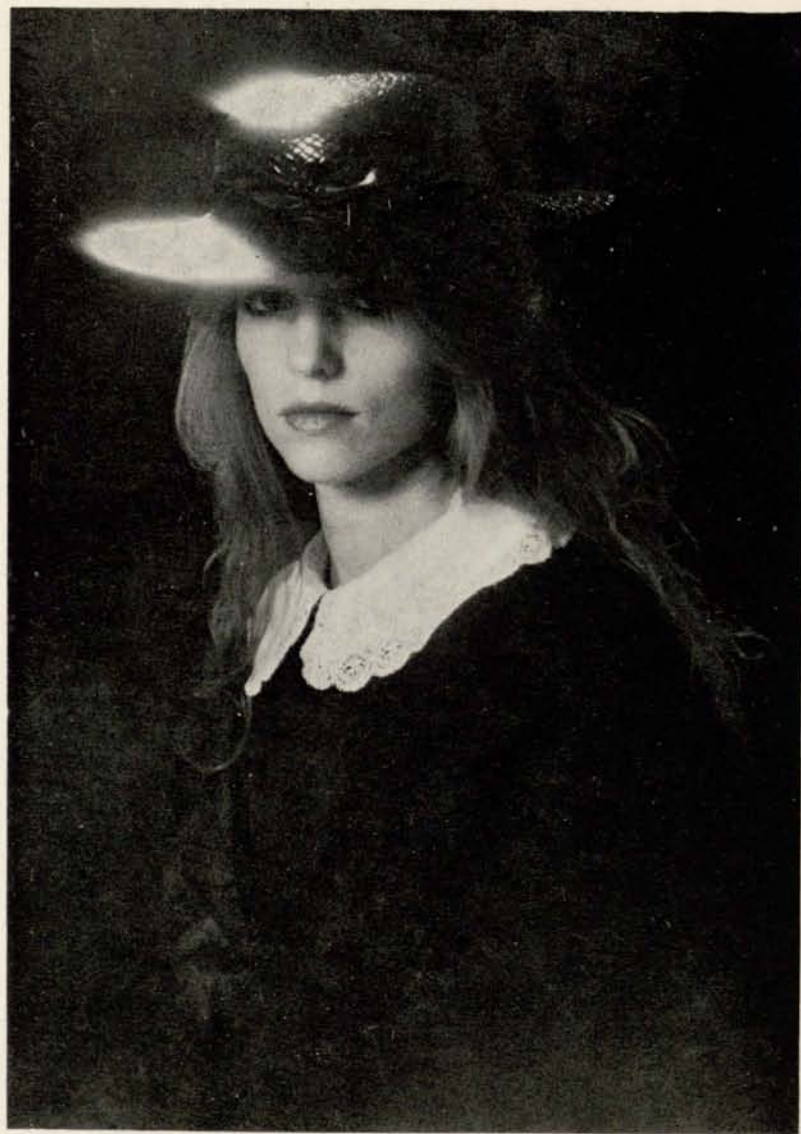
Niezwykle konsekwentna jest droga rozwoju twórczego autora tych prac. Jest wybitnym indywidualistą, nie podlega przemianom mody, lecz ciągle poszerza zakres swojego widzenia o nowe wyobrażenia. Każda jego praca — jak w malarstwie — jest niepowtarzalna, lecz wspólny jest ich gatunek; w poezji zwiemy go liryką osobistą.

A oto przed Państwem liryka w fotografii...

(beb)









12

BIURO WYSTAW ARTYSTYCZNYCH
w JELENIEJ GÓRZE

Projekt katalogu i opracowanie
MAREK LIKSZTET

DZG 2713/2-2-01616/87 200 B5 C-18