

6
**Andrzej
JEZIORKOWSKI**

**Witold
TURKIEWICZ**

RYSUNEK

7

**Andrzej
JEZIORKOWSKI
Witold
TURKIEWICZ**

RYSUNEK

BWA

**Jelenia Góra
Marzec 1980**

91

10

Sztuka rysowania jest prototypem i często miarą wszelkiej twórczości plastycznej. Wyprzedza inne dyscypliny w porządku historycznym, jak i w porządku myślenia. Jest tym co najbardziej elementarne w sztuce a jednocześnie najbardziej zdyscyplinowane. Jest notacją najbardziej autentyczną spontanicznego gestu. Technika najbardziej lotną, zdolną do szybkiego pokonywania dystansów myśli i oporów materii. Jest przez to najbardziej uniwersalnym sposobem wypowiedzi artystycznej. W tym tkwi rosnąca wciąż rola rysunku jako samodzielnej manifestacji sztuki naszego czasu.

W obliczu dyktatu wciąż nowych sytuacji artystycznych, sezonowych osobowości i efemerycznych mód — sztuka rysunku Andrzeja Jeziorkowskiego i Witolda Turkiewicza pozostaje niejako na uboczu swego rodzaju „rewolucji” artystycznych. Oglądając te rysunki dystansujemy się, mimo woli, wobec wszelkiego pośpiechu współczesności nie odchodząc od niej wszakże. Skupione, refleksyjne i pozornie mało efektowne rysunki tych twórców nie są ponadczasowe. Ich aktualność i współczesność tkwi w tym, iż twórcy mówią o sprawach bliskich sobie i nam wszystkim. Spojrzeniem rzuconym jak gdyby przelotnie, zwracają się ku naturze — z prostotą, jak ktoś długo z nią zaprzyjaźniony.

Motywy dominującym w ich twórczości jest pejzaż, czasem konkretny, a częściej aluzyjny. Ukazując wizje przyrody zrodzone ze stanu kontemplacji oferują odbiorcy obrazy działające na intuicyjne sfery jego psychiki. Oglądając pejzaże te, stajemy w obliczu swego rodzaju tajemnicy, dalekiej od opozycji i dążeń, którymi żywi się sztuka współczesna.

Sztuka Jeziorkowskiego i Turkiewicza rezygnuje całkowicie z anegdoty, koncentrując się na budowaniu nastroju. Refleksje zaistniałe wobec natury oraz potrzeba uogólnienia własnych doświadczeń twórczych ukazują kierunki ich poszukiwań. To intuicyjne działanie poddawane jest ciąglemu oczyszczaniu z najmniejszej ornamentacji, dążeniu do tworzenia formuły oszczędnej i bardzo indywidualnej.

Indywidualizm sztuki Andrzeja Jeziorkowskiego tkwi w wielu płaszczyznach. Artysta nie posługuje się tradycyjną konturującą linią. Jego kreska jest bardzo drobna, ostra, o charakterystycznym kształcie. Buduje ona malarskie plamy (przypominające litografię) o postrzępionych konturach, które wchodzą w relację z tłem sprawiają, iż w zależności od tego, który fragment widzi się wyraźniej, ten staje się aktualnie figurą. Owa wymienność figur i tła pozostawia dużą swobodę interpretacyjną. Odbiór rysun-

11
ków tych zależy od nastawienia widza, jego wiedzy i skojarzeń.

Jeziorkowski rejestruje ulotne stany przyrody, rozświetlone chmury, pejzaż wody, mgłę w parku, zapadający zmierzch, rozbudowane widoki powietrzne — jest niezwykle wyczulony na gradacje walorowe, oraz przemiany dokonujące się w pejzażu pod wpływem zmieniających się refleksów świetlnych. Rozedrgane pod wpływem promieni światła mikrostruktury tworzą, jedyne w swoim rodzaju kompozycje, raz konkretyzujące przyrodę lub nawiązujące do sztuki dawnej np. japońskich pejzażystów, by innym razem przeistoczyć się w abstrakcyjne notacje zjawisk świata. Te ostatnie tworzy często w oparciu o figury geometryczne, koło i kulę, które uniwersalizują przedstawienie.

Przemawiając tonami najcichszymi, bez cienia agresji, oferuje nam sztukę otwartą na wiele interpretacji, powierzając odbiorcy współtworzenie i współuczestnictwo w misterium odkrywania poezji świata w jej najsubtelniejszym odcieniu.

Rysunki Witolda Turkiewicza w odmnienny sposób ujawniają to, co jest indywidualnym osiągnięciem twórcy.

Pierwszą widoczną zasadą powstawania tych rysunków jest inspiracja otaczającej przyrody i wspólna dla wszystkich prac spójność artystycznej struktury. Twórca wprowadza w konstrukcję

rysunków porządek a nawet pewien rygor. Operując wiązkami gietkich, fałlicie lub nieregularnymi łukami przebiegających lini buduje struktury nawiązujące do natury i jej zjawisk. W pejzażach zbliża się często ku abstrakcyjnym rozstrzygnięciem nie ztracając przy tym sugestii motywu. Płynne stają się granice między aluzją, zatrzymaną na krawędzi konkretnego, realnego widzenia formy a abstrakcyjnym myśleniem.

Rysunki te mimo ujednoczonej stylistyki formalnej są zróżnicowane. Niekiedy wypełniają spokojnym rytmem linii całą płaszczyznę, by innym razem wprowadzić w tę rytmiczność subtelny, ledwie uchwytny moment zakłócenia przez wrysowanie motywu drzewa, kwiatu, krzyża. Niekiedy też struktury te bywają dynamiczne i vitalne w ukazywaniu stanu emocjonalnego natury, albo monumentalne w swej równowadze i trwaniu.

Odniesienia asocjacyjne — do pejzażu, lini papilarnych (w partiach powietrznych), zaoranej ziemi, poruszonych wirów wodnych nie są istotne. Uzmysławiają jednak, że większość różnych skojarzeń nie wykracza poza krąg zjawisk związanych z przyrodą.

Oszczędne w formie i refleksyjne w wymowie rysunki Witolda Turkiewicza mogą być jeszcze jedną próbą panteistycznej koncepcji natury w sztuce

ce, chwytania tej natury w ponadczasowym trwaniu i bezustannych przeobrażeniach. W rysunkach tych intryguje nie sama idea, podejmowana od wieków, lecz sposób jej przekazywania, dyskretny i subtelny, oparty na niezwyklej harmonii rytmicznie prowadzonych linii.

Sztuka Andrzeja Jeziorkowskiego

12
i Witolda Turkiewicza, emanująca dużą kulturę estetyczną, pełna skromności i łagodnego piękna, w obliczu nasilających się w sztuce współczesnej katastroficznych refleksji — oferuje nam pozbawiony pesymizmu obraz świata, do którego możemy się zbliżyć oglądając zaprezentowane na wystawie rysunki.

13

ANDRZEJ JEZIORKOWSKI

ul. Ratajczaka 20 m 6

61-815 Poznań



Ur. 12 lipca 1931 r. w Poznaniu

1951—1956 — Studia w Państwowej Wyższej Szkole Sztuk Plastycznych w Poznaniu

1957 — Dyplom ukończenia studiów na Wydziale Architektury Wnętrz

1957—1965 — Asystent na Wydziale Architektury Wnętrz PWSSP w Poznaniu

1960—1962 — Równoległe asystent przy Studium Malarstwa i Rzeźby PWSSP w Poznaniu

1965 — Przewód kwalifikacyjny na stanowisko adiunkta

przeprowadzony w Krakowskiej Akademii Sztuk Pięknych

1965—1970 — Adiunkt na Wydziale Architektury Wnętrz PWSSP w Poznaniu

1970—1973 — Prowadzi pracownię rysunku dla studentów Architektury Wnętrz PWSSP w Poznaniu

1973 — Przewód kwalifikacyjny na stanowisko docenta przeprowadzony w PWSSP w Poznaniu

od 1973 — Pełni funkcję kierownika pracowni rysunku Zakładu Architektury Politechniki Poznańskiej

1959 — Przyjęty do Związku
Polskich Artystów Plas-
tyków

1959 — Wystawia pierwszy raz
pierwsze swoje prace
w Poznaniu i Sopocie

Działalność artystyczna 1959—1979

Udział w wystawach w kraju:

1959 — Salon wiosenny i jesien-
ny — ZPAP — Poznań,
Wystawa Młodych Sopot

1960—1961 — Salon jesienny ZPAP —
Poznań, Wystawa XV-le-
cia PRL — Warszawa
(plakat), Wystawa sekcji
AW — Poznań

1962 — Salon jesienny ZPAP
— Poznań, Wystawa
XVII-lecia PRL — War-
szawa (rysunek) Wysta-
wa sekcji AW — Poznań

1963 — Salon jesienny ZPAP
— Poznań, Wystawa Mło-
dych — Sopot

1964 — Wystawa XX-lecia PRL
— Poznań, III Bienna-
le Grafiki — Kraków

1965 — Wystawa sekcji AW
Poznań, Wystawa XX-
lecia PRL — Warszawa
Ogólnopolska Wystawa

14
Grafiki Młodych — Po-
znań

Ogólnopolska Wystawa
Rysunku — Wrocław,
Ogólnopolskie Biennale
— Plakatu — Katowice

1966 — I Międzynarodowe Bien-
nale Grafiki — Kraków

1967 — Okręgowa Wystawa Gra-
fiki Użytkowej — Poznań,
Wystawa Poznańskiej
Grafiki — Łódź

1968 — Triennale Rysunku —
Wrocław, Wystawa V-lecia
WAG — Poznań, Wysta-
wa Poznańskiej Grafiki
— Gdańsk

1969 — XXV-lecie ZPAP — Poz-
nań, Muzeum Narodowe

1970 — Jubileuszowa Wystawa
PWSSP Poznań — Muze-
um Narodowe, Salon „70”
BWA Poznań

1971 — Triennale Rysunku —
Wrocław, Wystawa Poz-
nańskiej Grafiki Koszalin

1972 — Wystawa Poznańskiej
Grafiki i Rysunku —
Bydgoszcz, Pokaz Repre-
zentacji Okręgu Poznań-
skiego z okazji XII Zja-
zdu ZPAP

15

- 1973 — VI Ogólnopolska Wystawa Grafiki — Warszawa
- 1974 — III Triennale Rysunku — Wrocław, Wystawa XXX-lecia PRL — Poznań Małe Formy Graficzne (druki akcydensowe) — Lublin
- 1975 — Wystawa Marynistów — Warszawa — Muzeum Narodowe, Wystawa Środowiska Poznańskiego w ramach Panoramy Miast XXX-lecia PRL — Zachęta — Warszawa, VIII Ogólnopolska Wystawa Grafiki o tematyce marynistycznej „Mare” 75 — Sopot
- 1976 — Wystawa Poznańskiego Plakatu — Kraków, VII Ogólnopolska Wystawa Grafiki Warszawa
- 1977 — Wystawa Grafiki Marynistycznej — Gdańsk, Szczecin, Wystawa Marynistów Poznańskich — Garnizonowy Klub Wojsk Lotniczych
- 1978 — VIII Ogólnopolska Wystawa Grafiki — Warszawa

- Postawy Twórcze Okręgu Poznańskiego — Wrocław
- Triennale Rysunku — Wrocław
- 1979 — Biennale Exlibrisu — Malbork

Udział w wystawach za granicą:

- 1967 — Wystawa Poznańskiej Grafiki — Brno
- 1970 — Międzynarodowe Biennale Grafiki Użytkowej — Brno
- 1972 — Wystawa Okręgu Poznańskiego — Brno, Wystawa Ex-librisu — Budapeszt
- 1973 — I Brytyjskie Międzynarodowe Biennale Rysunku — Dorman Muzeum — Middlebrough
- 1974 — Wystawa Poznańskiej Grafiki — PŁODWIW, Wystawa Poznańskiej Grafiki — Cottbus, Wystawa Poznańskiej Grafiki — Argentyna, VI Międzynarodowe Biennale Grafiki — Florencja
- 1976 — Wystawa Poznańskiej Grafiki — Bolonia, Wystawa Reprezentacji Okręgu Poznańskiego w ramach „Dni Polskich” — Getynga
- 1977 — Wystawa Grafiki Marynistycznej — Turku, Finlandia

Wystawy indywidualne:

- 1968 — BWA — Poznań, Muzeum w Zielonej Górze
- 1969 — North Gallery Nowy Jork
- 1973 — BWA — Poznań, Galeria WAG — Szczecin BWA — Wałbrzych
- 1974 — Muzeum Ziemi Kaliskiej — Kalisz Klub MPiK — Białystok
- 1975 — Dom Kultury Zagłębia Konińskiego — Konin
- 1976 — Osidlowy Dom Kultury „Pod Lipami” — Poznań
- 1978 — BWA — Poznań, BWA — Bydgoszcz, BWA — Kłodzko

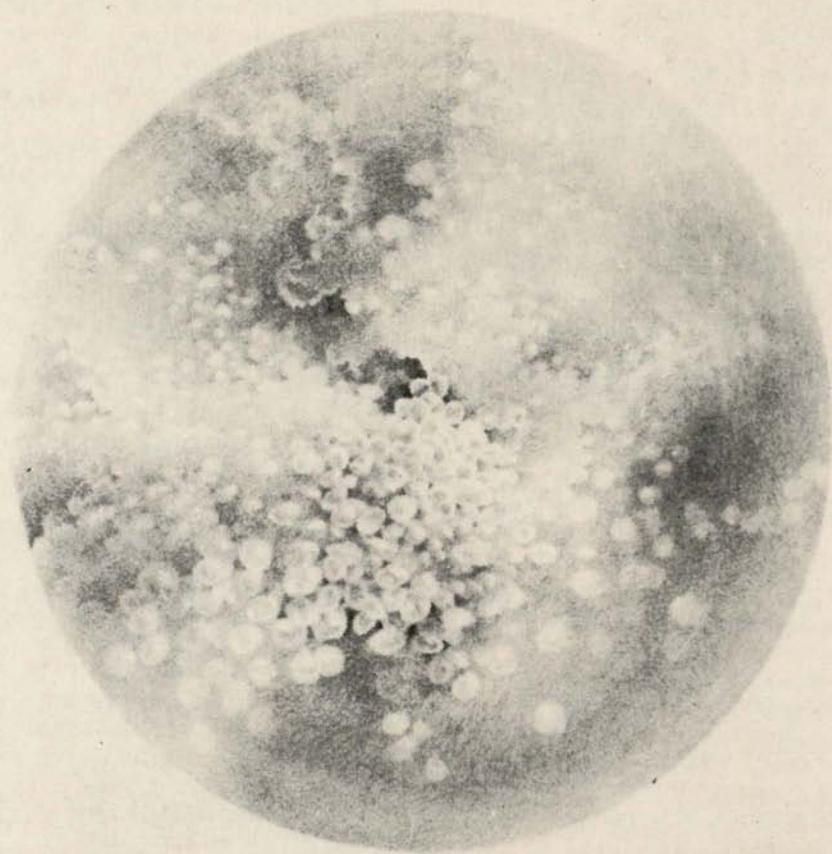
Prace w zbiorach:

Muzeum Narodowe Poznań, Muzeum Narodowe — Warszawa, Muzeum Okręgowe w Zielonej Górze, Muzeum Sztuki Współczesnej — Łódź, Muzeum Ziemi Kaliskiej — Kalisz, Biblioteka Jagiellońska — Kraków, Biblioteka PAN — Kórnik, Morawska Galeria — Brno, Ministerstwo Kultury i Sztuki oraz w zbiorach prywatnych w kraju i za granicą (USA, Dania, Włochy)

Nagrody i odznaczenia:

- I Nagroda w konkursie ogólnopolskim na plakat konkursów skrzypcowych im. Wieniawskiego (1960).
- I Nagroda w okręgowym konkursie na wnętrze klubu (1961).
- Wyróżnienie w konkursie kwartału na grafikę i rysunek im. Wronieckiego (1970).
- Wyróżnienie na Triennale Rysunku we Wrocławiu (1971).
- III Nagroda za rysunek, III Nagroda za grafikę w konkursie im. Wronieckiego (1973).
- II Nagroda i wyróżnienie za rysunek oraz Nagroda Klubu MPiK w Poznaniu za rysunek w Konkursie im. J. Wronieckiego (1974).
- Wyróżnienie w VIII Polsko-Fińskim konkursie na grafikę o tematyce marynistycznej (1975).
- I Nagroda (medal) za rysunek w konkursie im. J. Wronieckiego (1975).
- II Nagroda w Ogólnopolskim Konkursie na Ex-libris dla bibliotek m Poznania i województwa (1976).
- Wyróżnienie na Polsko-Fińskim II Konkursie na grafikę o tematyce marynistycznej (1977).
- Honorowa Odznaka Miasta Poznania

17



Sen — rys. ol.

18

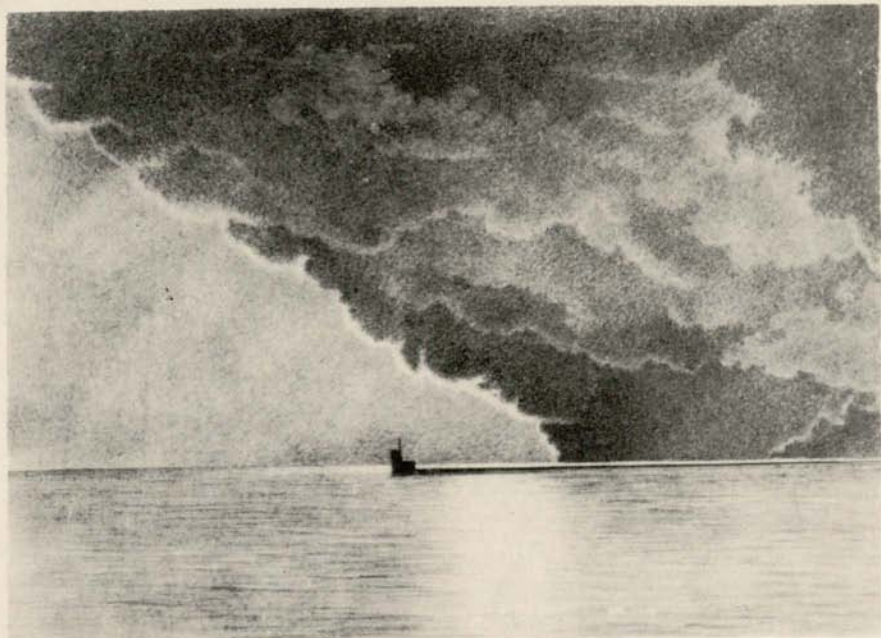


Niebo — rys. ol.

19



Sztorm — rys. ol.



20

Cisza — rys. ol.



WITOLD TURKIEWICZ

ul. Orła 12/95

Jelenia Góra — Zdrój

Ur. w Kobryniu na Polesiu w 1926 r.
 Studia w PWSSP we Wrocławiu. Dyplom w 1956 roku na wydziale szkła. Zajmuje się projektowaniem szkła, grafiką artystyczną i użytkową, ilustracją książkową.

Udział w wystawach:

- 1957-58-59-60-Wrocław, wystawy okręgowe ZPAP
- 1958 — Wrocław, BWA, wystawa „Meble, ceramika, szkło”.
- 1959 — Warszawa, Zachęta, II Ogólnopolska Wystawa Grafiki.
- 1960 — Lipsk, Międzynarodowa Wystawa Grafiki Książkowej

- Wrocław, Muzeum Narodowe, Wystawa Grafiki i Szkła.
- 1961 — Warszawa, Zachęta, III Ogólnopolska Wystawa Grafiki.
- 1963 — Wrocław, Muzeum Narodowe, Wystawa Plastyki Ziemi Nadodrzańskich
- Kraków, Muzeum Narodowe, Polskie Współczesne Szkło Artystyczne.
- 1966 — Wrocław, Muzeum Architektury, Ex libris Wrocławski.
- 1967 — Kłodzko BWA, indywidualna wystawa grafiki artystycznej.

- 22
- 1968 — Wrocław, Muzeum Architektury, Ex libris Wrocławski.
- 1969 — Wrocław, Muzeum Narodowe, Polska Sztuka Użytkowa w XXV-lecie PRL
- Moskwa, Ryga, Polska Sztuka Użytkowa
- Kłodzko BWA, indywidualna wystawa grafiki użytkowej.
- 1971-72 — Wrocław, Bolesławiec, Jelenia Góra, indywidualna wystawa grafiki artystycznej.
- 1972 — Berlin, Lipsk, Kunstlerisches Glas aus der VR Polen.
- Kłodzko BWA, Bolesławiec Muzeum, indywidualna wystawa rysunku „Pejzaże”.
- 1973 — Montreal, Sztuka Polska.
- 1974 — Leverkusen (RFN), Międzynarodowa Wystawa Grafiki Filumenistycznej.
- Katowice BWA, Ogólnopolska Wystawa Szkła „Vitropol”.
- Duisburg, Polnische Gegenwartskunst 1945—73.
- 1975 — Czeskie Budziejowice, Wystawa Grafiki Filumenistycznej.
- 1976 — Kłodzko Twierdza, Ogólnopolskie Triennale Szkła.
- 1977 — Łódź BWA, Kłodzko BWA, Kłodzkie Szkło Artystyczne.
- Rothenburg (RFN), Bad Windsheim (RFN), Współczesna Sztuka z Polski.
- Jelenia Góra, Muzeum Okręgowe, indywidualna wystawa „Rysunek i Szkło”.
- Wrocław, Muzeum Narodowe, XXX-lecie Okręgu ZAP.
- Katowice BWA, Biennale Szkła Unikatowego i Przemysłowego „Vitropol”.
- 1978 — Płock, Muzeum Okręgowe, indywidualna wystawa szkła.
- Erfurt, Quadriennale Sztuki Stosowanej Krajów Socjalistycznych.
- Wrocław BWA, Ogólnopolska Wystawa Sztuki Użytkowej.
- 1979 — Kłodzko BWA, Kłodzkie Szkło Artystyczne.
- Białystok BWA, indywidualna wystawa rysunku i szkła.
- Warszawa, Salin Desa „Koszykowa”, indywidualna wystawa rysunku i szkła.
- Jelenia Góra BWA, Prezentacje Jeleniogórskie.
- Lipsk, Kłodzkie Szkło Artystyczne.
- Polanica Zdrój, wystawa ze zbiorów Muzeum Ziemi Kłodzkiej — indywidualna wystawa rysunku i szkła.
- Katowice BWA, Bienale Szkła Unikatowego i Przemysłowego „Vitropol”.

23

Nagrody i odznaczenia:

Nagroda Ziemi Kłodzkiej, Nagroda Miasta Kłodzka, Medal XXX-lecia PRL, Odznaka „1000-lecia Państwa Polskiego”, Złoty Medal na I-szym Ogólnopolskim Triennale Szkła w Kłodzku, Erfrut (NRD) Quadriennale — wyróżnienie.

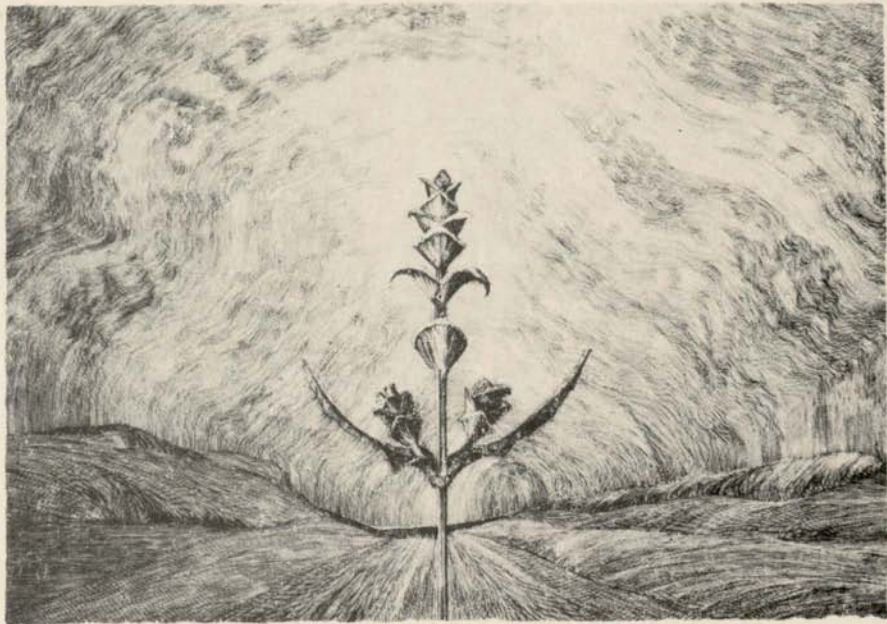
Prace w zbiorach:

Muzeum Narodowe — Wrocław, Ossolineum — Wrocław, Muzeum — Płock, Muzeum — Jelenia Góra, Muzeum — Kłodzko, Muzeum — Nysa, Zamek Królewski — Warszawa, Zbiory Państwowe w NRD.



Ptaki — rys. ol.

25





Kwiat — rys. ol.

227

PROJEKT GRAFICZNY WYDAWNICTW — WITOLD TURKIEWICZ
WSTĘP — IRENA KLISOWSKA

WYDAWCA —
BIURO WYSTAW ARTYSTYCZNYCH JELENIA GÓRA

DZG 1501-2-0342/80 150 zł, 14,5x16x2 B-20

22

24

