

# SAMI SWOJI



MIESIĘCZNIK LOKALNY LUBOMIERZA

Nr 42 • listopad - grudzień 1996 • ISSN 1233-3093 • cena 1,00 zł



**Jest w moim kraju zwyczaj,  
że w dzień wigilijny  
Przy wejściu pierwszej gwiazdy  
wieczornej na niebie  
Ludzie gniazda wspólnego  
łamią chleb biblijny  
Najtkliwsze przekazując uczucia w tym chlebie**

**(C.K. Norwid)**

**Aby tak właśnie było w każdym domu, ciepło, rodzinnie, spokojnie i radośnie  
- świątecznie i noworocznie - Drogim Czytelnikom życzy Redakcja**





## SAMI SWOJI Z ŻYCIA RADY

XXVIII Sesja Rady Miejskiej Gminy Lubomierz odbyła się 29 listopada. Licznie przybyli na nią mieszkańcy Chmielenia by bronić dotychczasowej struktury organizacyjnej szkoły podstawowej w swojej wsi.

### Działania Zarządu

Burmistrz poinformował o pracy Zarządu od 27 września do 29 listopada 1996 roku, który w tym okresie obradował sześciokrotnie. Zatwierdził aneksy do arkuszy organizacyjnych szkół, pozytywnie zaopiniował wnioski do Wojewódzkiego Funduszu Ochrony Środowiska na przyszły rok dotyczące modernizacji stacji uzdatniania wody w Lubomierzu i przebudowy kotłowni przy Pl. Wolności 54-56. Następnie spotkał się z Radami sołectwimi sołectwa Pławna i zaproszonymi gośćmi.

### ZBGKiM

Jednogłośnie podjął uchwałę o odwołaniu z funkcji Dyrektora ZBGKiM w Lubomierzu Pana Tadeusza Sułkowskiego. Na posiedzeniu 18 października Zarząd został poinformowany o przeprowadzonych rozmowach przez Przewodniczącego Zarządu GiM z kandydatami na funkcję dyrektora ZBGKiM. Do akceptacji na stanowisko dyrektora został przedstawiony Pan Ryszard Kiwiłsa. Przedstawił on, w oparciu o program przyjęty przez Radę, wizję zarządzania zakładem, odpowiadał także na pytania członków Zarządu, który następnie, od 21 października br. jednogłośnie powierzył mu funkcję dyrektora ZBGKiM w Lubomierzu.

Zapoznano się z przebiegiem zmian restrykcyjnych a Zakładzie zalecając Dyrektorowi ich wdrożenie do końca bieżącego roku. Dyrektor ZB do 30 grudnia przedstawi Zarządowi nowy schemat organizacyjny zakładu. Dokładnie przeanalizowano proponowane na 1997 rok dotacje dla ZB. Stwierdzono, że największy niepokój budzi brak możliwości zapewnienia większych środków na remonty bieżące i kapitalne naszej bardzo starej substancji mieszkaniowej.

### NEGOCJACJE

Następnie Zarząd przeprowadził negocjacje z Panem Czesławem Krzyżanowskim w zakresie nabycia nieruchomości w Miłęcicach, stanowiącej kiedyś wytwórnię materiałów budowlanych, produkowanych przez ZBGKiM.

### SPRAWY SZKOLNE

Rozpatrzone zostały wnioski SP dotyczące wypłaty wynagrodzeń nauczycieli za niesłuszne ich potrącenia (udział w strajku 1993 roku), dofinansowania zakupu pomocy dydaktycznych SP w Wojciechowie na sumę 1000 zł oraz dofinansowanie SP w Lubomierzu na kwotę 12.000 zł, w tym między innymi remont pokrycia dachowego, zakup stolików i krzesel.

### ZEZWOLENIA

Na sprzedaż alkoholu uzyskał pawilon GS oraz sklep spożywczy Pana Ryszarda Tabańskiego

### ODŚNIEŻANIE

Będzie się odbywało na podobnych do ubiegłorocznych zasadach. Ustalono wynagrodzenie ryczałtowe na kwotę 5.250 zł miesięcznie. Umowę podpisano na okres od 15 listopada do 31 marca przyszłego roku.

### STRATY ROLNE

Powołano pięcioosobową komisję, która sporządza protokoły dotyczące strat w uprawach

rolnych wynikających z niekorzystnych warunków atmosferycznych, jakie zaistniały w 1996 roku. Są one podstawą do starania się w bankach o prewencyjny kredyt kłękowy, zmniejszenie składek w KRUS-sie i zaniechanie poboru w całości lub części czynszu dzierżawnego przez AWR SP. Komisję tworzą: przedstawiciel Rady Izby Rolniczej, WODR, NSZZ Solidarność Rolników Indywidualnych i Urzędu Gminy. Komisja pracuje w każdy wtorek tygodnia w siedzibie Urzędu.

### PROJEKT BUDŻETU

na 1997 rok został skierowany do Rady i RIO. Będzie on przedmiotem obrad Komisji Sesji gminowej Rady.

### ASPEKTY PRAWNE

Ze względu na nie Zarząd podjął uchwałę uchylającą uchwałę o odwołaniu Tadeusza Sułkowskiego z funkcji Dyrektora ZBGKiM.

### STRATEGIA OŚWIATY

Od 2 stycznia gmina jest organem prowadzącym szkoły podstawowe. Podczas Sesji czerwcowej przedstawiono strategię gminnej oświaty, którą z kolei poddano konsultacji ze wszystkimi Radami Pedagogicznymi, Radami Rodziców, związkami zawodowymi, była ona także przedmiotem obrad wszystkich komisji naszej Rady. Na wniosek radnych Referat Finansowy przygotował zestawienie kosztów związanych ze zmianą organizacyjną szkół. Zarząd Gminy dwukrotnie obradował nad wnioskami wynikającymi ze strategii. Do realizacji przyjęto następujące wnioski:

1. Corocznie z budżetu Gminy przewidywać środki na działalność szkół (poza subwencją oświatową).

2. Dążyć do podwyższania kwalifikacji zawodowych nauczycieli, do pozyskania specjalistów we wszystkich szkołach.

3. Finansować zajęcia dodatkowe, wyrównawcze i podwyższające poziom kształcenia (zespoły wyrównawcze, kółka zainteresowań).

4. Sukcesywnie wyposażać placówki oświatowe na terenie gminy ze szczególnym uwzględnieniem szkół ośmioklasowych (zakupu sprzętu, pomocy dydaktycznych).

Uwzględniając wyniki konsultacji, w tym szczególnie uwagi rodziców, Zarząd uważa, że w obecnej sytuacji należy utrzymać obecną strukturę organizacyjną szkół. Za słuszny uznał wniosek dotyczący filii w Maciejowcu, by proces nauczania od roku szkolnego 1998/99 prowadził tam jeden pedagog, co w sposób znaczący zmniejszy koszty utrzymania tej placówki. Zarząd uważa, że omawianie problemów oświaty pozwoliło bardziej poznać jej codzienne funkcjonowanie, zgłoszono wiele wniosków, które zostaną uwzględnione przy ustaleniach nowych arkuszy organizacyjnych szkół w przyszłym roku szkolnym, znacząco wzrosła aktywność społeczna środowisk rodziców, uczniów, nauczycieli. Inwestycja w Pasieczniku wymaga odrębnego potraktowania i będzie rozpatrywana na komisjach Rady w grudniu. Po dyskusji i drobnych poprawkach Strategia Edukacyjna Gminy została przyjęta.

### UCHWAŁY:

- w sprawie zmian do budżetu. Plan dochodów został zwiększony o 211.582,-

- w tym: w rolnictwie na dofinansowanie budowy wodociągu do Radoniowa - dotacja z

Wojewódzkiego Funduszu Ochrony Środowiska i Gospodarki Wodnej w wysokości 100 000,-.

Kwota 20.000,- z tytułu dotacji na wapnowanie regeneracyjne gruntów rolnych z Funduszu Ochrony Gruntów Rolnych oraz kwota 32.942,- na dofinansowanie przebudowy drogi dojazdowej do gruntów rolnych w Maciejowcu - dotacja otrzymana z Funduszu Ochrony Gruntów Rolnych. Analogicznie zwiększony zostaje plan wydatków na pokrycie podanych wyżej zadań powiększony o wydatki związane z nadzorem inwestorskim oraz nadzorem autorskim w zadaniu budowy wodociągu Radoniów. Pozostałe dochody zwiększono na podstawie relacji ich wykonania oraz prognoz. Plan dochodów zmniejszono o 42.000,-. Największą pozycję stanowi kwota 34.000,- tj. udział gminy w podatku dochodowym od osób fizycznych. W stosunku do planu pierwotnego zakładana jest realizacja w wysokości 95,6%.

Ze względu na trudną sytuację szkół zwiększono środki na ich utrzymanie o 29.200,-, w tym dla Szkoły Podstawowej w Lubomierzu o 24.900 zł.

Rady Sołectkie ze swoich budżetów przyznały na rzecz szkół w Pasieczniku - 200 zł, w Olesznej Podgórskiej - 600 zł, w Chmieleniu - 500 zł, Pławnej - 500 zł.

Zgodnie z kosztorysem zakupiono masę bitumiczną za sumę 3.146 zł (zwiększenie wydatków inwestycyjnych) w celu zakończenia budowy chodnika przy ul. 1 Maja (wyłożenie masy bitumicznej wzdłuż krawężnika i przy studzienkach).

- w sprawie zwolnienia od podatku rolnego użytków rolnych, na których zaprzestano produkcji rolnej.

Treść dotychczasowej uchwały zastąpiono nową o brzmieniu: "Zwalnia się z podatku rolnego użytki rolne, na których zaprzestano produkcji rolnej z tym, że zwolnienie może dotyczyć nie więcej niż 20 % powierzchni użytków rolnych gospodarstwa rolnego, lecz nie więcej niż 10 ha - na okres nie dłuższy niż 3 lata". Decyzję o zwolnieniu z podatku przyznaje burmistrz na wniosek podatnika.

- w sprawie uzupełnienia składu Zarządu GiM oraz wyboru zastępcy burmistrza. Na wniosek Burmistrza Gminy i Miasta Lubomierz w sownianu tajnym, członkiem Zarządu GiM Lubomierz oraz zastępcą Burmistrza wybrany został Pan JAROSŁAW SZANDURSKI.

### ZAPYTANIA I INTERPELACJE

#### ZAGRODZONE PRZEJŚCIE

Radny Marek Misiewicz zasygnalizował konieczność rozwiązania problemu dotyczącego zagrodzenia przejścia koło budynku komunalnego przy ul. Kościuszczyk uniemożliwiającego przejście dzieciom z SP w Lubomierzu na zajęcia wychowania fizycznego do sali gimnastycznej. Obecnie idą one wzdłuż wąskiej niebezpiecznej ulicy do najbliższej bramy.

#### PRYZSTANEK

Szymon Pietrykiewicz stwierdził, że należy powrócić do sprawy wybudowania przystanku PKS przy drodze do szpitala w Gryfowie Śl. na trasie Krzewie Wlk - Gryfów Śl.

#### OPIEKA LEKARSKA

Dyrektor SP Regina Stanicka-Wachowicz stwierdziła, że niezwłocznie należy uregulować sprawę opieki lekarskiej dla dorosłych w GOZ





## MUSI BYĆ JEDEN ORGANIZM I WYMIENNOŚĆ FUNKCJI

rozmowa z Ryszardem Kiwilszą - dyrektorem ZBGKiM w Lubomierzu

**Redakcja: Może najpierw poznajmy się.**

Dyrektor: Mężczyzna, lat 48, już nie na wydaniu, do tej pory, od 1973 roku pracowałem w ZPL „Skarbków” w Mirsku, przez cały czas w służbach technicznych, na różnych stanowiskach. Zaczynałem jako pracownik działu inwestycyjnego, mistrz a od 1994 roku jako szef utrzymania ruchu. Zakład w Skarbkowie przeobraził się i stąd moja praca na różnych stanowiskach. Ukończyłem Technikum Budowlane w Zielonej Górze. Mam uprawnienia budowlane i całą szufladę różnego rodzaju innych uprawnień, które potrzebne były mi na poprzednich stanowiskach.

**- Dlaczego Pan zrezygnował z tamtej pracy?**

- 21 sierpnia z powodu całej masy utwarunkowań gospodarczych i finansowych została ogłoszona upadłość zakładu, skorzystałem z prawa odejścia natychmiast. Miałem już propozycję pracy, rozważałem także inne możliwości.

**- Jaki Pan trafił do Lubomierza?**

- W ubiegłym roku startowałem w konkursie na stanowisko dyrektora ZBGKiM w Lubomierzu. Przyjechałem tutaj, bo słyszałem o możliwości zatrudnienia w referacie technicznym UGiM. Przy okazji wróciły ubiegłoroczne wspomnienia, choć nie znałem obecnej sytuacji ZB.

**- 11 października Zarząd Gminy i Miasta jednoznacznie odwołał Tadeusza Sulkwskiego ze stanowiska dyrektora Zakładu, 18.10. Panu powierzono pełnienie tej funkcji, a 26 listopada podjął uchwałę uchylającą uchwałę o odwołaniu ze względu na jej aspekty prawne. Jak Pan się czuje w takiej sytuacji?**

- Sytuacja wygląda w ten sposób, że Pan Sulkowski przymusił sytuację o samorzadnie terytorialnym musiał wziąć urlop. Potem Trybunał Konstytucyjny zmienił ustawę. Zarząd podjął decyzję o odwołaniu Pana Sulkwskiego. Zaczął on dochodzić swoich praw, poprzednia decyzja została uchylona. Jest to poza mną. Mam podpisaną umowę o pracę, nominację i funkcję. Pan Sulkowski jest nadal na urlopie bezpłatnym.

**- Jakies Pańskie wrażenia po 7 tygodniach pracy w ZB?**

- Działalność firmy trzeba usprawnić. Znam ją już gruntownie, jej problemy i program restrukturyzacji. Pozwalam sobie mieć całkiem inne zdanie na temat usprawnienia działalności ZB. Całokształt projektu restrukturyzacji dotyka tylko problemów a nie wskazuje rozwiązań, rozwiązuje problemów. Wydaje mi się jednocześnie, że władze gminy uważają go za złoty środek, tak bardzo chcą uzdrowić ZBGKiM w Lubomierzu. Zatrudnienie, na przykład, stanowi w kosztach firmy bardzo duży procent. Jego zmniejszenie, według mnie, nie rozwiąże problemów. Pozbawimy się możliwości wykonawczych załatwienia problemów komunalnych.

**- Proszę więc choć trochę powiedzieć o Pańskich koncepcjach uzdrowienia tego zakładu.**

- Moja koncepcja jest bardzo prosta, nie odkrywam żadnych rewelacji. Sądzę, że trzeba wyprowadzić na prostą wszelkie sprawy organizacyjne w zakładzie.

**- Jakież?**

- Najbardziej istotna jest nowa struktura ustalenia realizacji poziomu zatrudnienia, uporządkowanie wszystkich spraw finansowo-księgowych. Przeprowadziłem już rozmowę z wiceburmistrzem, skarbniczką Gminy dotyczącą możliwości uproszczenia sposobu księgowania. Kolejną sprawą jest zdyscyplinowanie finansów firmy i stworzenie płynności finansowej zakładu. Obecnie, dzięki pomocy Zarządu, wszystkie nasze zobowiązania placimy na bieżąco.

**- ZBGKiM składa się z kilku działów. Co z nimi dalej?**

- Każdą z nich trzeba przeanalizować. Bojącym tematem jest woda, występuje bardzo duże koszty jej produkcji, istnieje przestarzała sieć przesyłowa wody, duże koszty usuwania awarii i napraw, występują ogromne straty wody w sieci. Analizując tylko 10 miesięczną produkcję i sprzedaż wody do Radoniowa, widać straty sięgające około 4000 m<sup>3</sup> wody. Ujęcie jest również bardzo energochłonne. Miesięcznie trzeba zapłacić od 21 do 25 milionów za zużycie energii elektrycznej na ujęciu wodnym. Praktycznie nie ma dnia, żeby nie wystąpiła choć jedna awaria. Istnieją również odbiorcy, którzy nie płacą za pobieraną wodę. Uważam, że w znacznej części rozliczenia ryczałtowe nie są zgodne z faktycznym zużyciem wody przez najemców mieszkań. W planie budżetu gminy na przyszły rok ujęte jest nowe ujęcie wody. Gospodarka wodna ściśle wiąże się z gospodarką ściekową. A tu zakład ponosi także duże straty związane z pompowaniem szamb chociaż w mieście istnieje oczyszczalnia ścieków. Lubomierz należy skanalizować i ścieki odprowadzać bezpośrednio do oczyszczalni.

**- A jak sprawa ma się w odniesieniu do gospodarki zasobami mieszkaniowymi?**

- Jest to przeogromny problem, którego sam zakład nie rozwiąże. Substancja mieszkaniowa zarządzana przez zakład jest w bardzo złym stanie technicznym i zakład sam tych problemów nie rozwiąże gdyż nie posiada środków na ten cel. Potrzeby zdecydowanie przekraczają możliwości nie tylko zakładu ale także gminy. W tej chwili możliwe jest tylko wykonywanie spraw awaryjnych. Uważam, że należy stworzyć w zakładzie grupę konserwatorską, która działałaby na bieżąco. Musi to być jeden organizm i wymiennosc funkcji.

36 lokatorów notorycznie zalega z opłatami za czynsz. Na przykład zaległości w jednym przypadku wynoszą 12 milionów starych zł a lokator zajmuje mieszkanie o dość wysokim standardzie. W takich wypadkach trzeba się zdobyć na czasami drastyczne posunięcia i rozwiązywać takie właśnie problemy poprzez tworzenie mieszkań socjalnych. Warunki wykupu mieszkań dla ich dotychczasowych najemców powinny być jeszcze bardziej korzystne. Dużym problemem jest również brak inicjatywy i dbałości o warunki mieszkaniowe obecnych najemców.

**- Co Pan jeszcze dostrzega?**

- Widzę pilną potrzebę wprowadzenia przez zakład stałych, okresowych przeglądów i typowanie najpilniejszych prac remontowych z uwzględnieniem wykonawców ze-



wewnętrznych oraz wykonawstwem własnym lokatorów- użytkowników w ramach rozliczeń czynszowych.

**- W zakresie organizacji i zarządzania zakładem zamierza Pan...**

- Zamierzać i wdrożyć nowy schemat organizacyjny z uwzględnieniem Uchwały Rady Miejskiej, wprowadzić nowy zakładowy regulamin wynagradzania z uwzględnieniem systemu motywacyjnego. Trzeba również dążyć do podniesienia kwalifikacji i uzyskania dodatkowych uprawnień załogi dla uzyskania większej operatywności i wymiennosci pełnionych funkcji. Uprościć i usprawnić należy księgowość oraz rozliczenia okresowe na poszczególnych działach, zintensyfikować działania w celu uzyskania przez zakład płynności finansowej i terminowej realizacji zobowiązań. Zamierzam także uruchomić dodatkowe działania organizacyjno-porządkowe, które zostaną wyszczególnione w opracowanym programie naprawczym zakładu. Zostałem zobligowany przez Radę do opracowania takiego programu. Powstanie on na początku nowego roku i będzie zawierał bardziej szczegółowe rozwiązania

**- Czy istnieje możliwość stworzenia nowych miejsc pracy?**

- W najbliższej przyszłości należałoby uwzględnić możliwości wykonawcy zakładu przy realizacji różnego rodzaju zadań inwestycyjnych (gminnych) po to aby stworzyć szansę pozyskiwania przez zakład dodatkowych środków jak i tworzenia nowych miejsc pracy.

**- Czy będzie prywatyzacja?**

- Widzę możliwość wyłączenia ze struktury zakładu niektórych działalności i ewentualnego ich sprywatyzowania np takich jak: gospodarka wodno-ściekowa, oczyszczanie i estetyka. Problem ten wymaga przeanalizowania i stworzenia odpowiednich warunków a wprowadzenie jego musi odbyć się bez uszczerbku dla mieszkańców.

**- Życząc Panu powodzenia we wszystkich zamierzeniach proszę jeszcze o odpowiedź na jedno pytanie: jak Pan odpoczywa?**

- Chętnie odpoczywam wędrując, czasu mi tak staje, że w tym roku niewiele razy udało mi się wyjechać nad wodę, a poza tym lubię TO, co inni mężczyźni.

**Dziękuję serdecznie za miłą i długą rozmowę.**

JAGA

w Lubomierzu, zapytała, dlaczego pacjenci zmuszeni są do zakupu strzykawek. Zgłosiła także konieczność naprawy pękniętego pieca co ogrzewającego pomieszczenia klas 1-3.

### SKĄD PIENIĄDZE

Regina Stanicka-Wachowicz zwróciła się także z pytaniem, skąd gmina weźmie pieniądze na dokumentację budowy Szkoły Podstawowej w Pasieczniku. Stwierdziła, że w Lubomierzu zwalnia się ludzi z pracy w celu szukania oszczędności, skąd więc dodatkowe środki.

### KOLEJNA SESJA

Odbędzie się 27 grudnia i poświęcona zostanie między innymi zatwierdzeniu budżetu na rok 1997.

### BUDŻET

Pomimo niepokojów przy analizie wykonania budżetu za I półrocze, jego realizacja w II półroczu jest zgodna z upływem czasu i tak:

- splanowano pożyczkę w kwocie 60.000 zł
- zabezpieczono środki w 100% na sfinansowanie I etapu budowy wodociągu do Radoniowa. Roboty budowlano-montażowe sfinansowa-

no w wysokości 300.000 zł, w tym ze środków gminy - 100.000 zł.

Pozostały to: WFOŚiGW - 100.000 zł, budżet województwa - 100.000 zł.

- 5 grudnia budżet państwa zrekompensował gminie 121.010 zł tytułem skutków ulg i zwolnień ustawowych w podatku rolnym. Powyższa kwota została przeznaczona na oddłużenie ZBGKiM z tytułu zaległych składek ZUS. W ciągu całego roku wysokość dotacji dla ZB w Lubomierzu wyniesie około 242.296 zł, jest to najwyższa dotacja z budżetu gminy.





Z cyklu: Powróćmy do dawnych lat (VII)

## 50 lat podstawówki

Szkoła Podstawowa w Lubomierzu przygotowuje się do obchodów 50 lecia swego istnienia. W kronice szkolnej odnotowano:

„Dnia 5 listopada 1945 roku otwarto szkołę polską w Miłosnej, w budynku poniemieckim przy ulicy Marszałka Roli Żymierskiego. Pierwszą organizatorką i nauczycielką była KLOSSOWSKA KLEMENTYNA”. Tak wspomina tamten czas: „Przy oddaniu klucza od szkoły dołączył mi burmistrz (ob. Karaś - dopisek redakcji) tuzin ołówków i 10 notatników mówiąc: „Tyle mogą dla pani zrobić, a resztę musi sobie pani sama radzić”. Wywieszono więc ogłoszenia po całym mieście o otwarciu szkoły i 4 najniższych klas. Dało to wynik nie lada, bo do wpisu zgłosiło się aż 4 matki z dziećmi. Zrozpaczona nauczycielka prosiła burmistrza o spis rodzin polskich celem wynotowania dzieci w wieku szkolnym i byłaby go może otrzymała, gdyby nie Ob. Kubala, ówczesny zastępca burmistrza, który oświadczył, że takiego spisu dać nie może, bo mogłaby go nauczycielka użyć do innego celu aniżeli w szkole.” Udało się jednak sprawę załatwić i po rozesłanych przez nauczycielkę upomnieniach do rodziców, w ciągu dwóch tygodni do nauki zgłosiło się tylu uczniów, że nie można ich było pomieścić w jednej klasie. Potem w szkole zaczęła pracować ROZALIA PIELAK. Organizowano wiele akcji pomocy dla najbiedniejszych dzieci. W maju 1946 roku w szkole uczyło się już 107 dzieci i pracowała trzecia nauczycielka - S. Felicjanka Maria Dmytrzak. Od 1 września pracę podjęło kolejnych dwoje nauczycieli STANISŁAWA WĘKLAROWA i JAN WĘKLAR, który przejął obowiązki kierownika szkoły. W Kronice Szkoły podaje liczebność mieszkańców:

„a) w roku 1939 - 30 Polaków - 1775 Niemców,

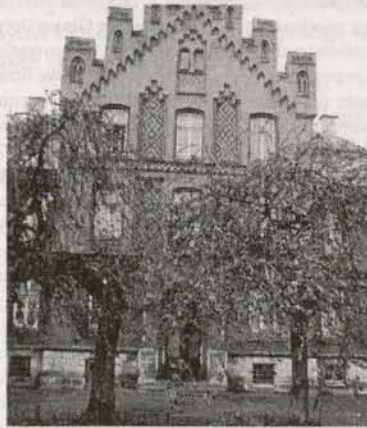
b) obecnie, według spisu z dnia 12.II. 1946 - 333 Polaków - 1344 Niemców,

c) według stanu z I.IX. 1946 - 488 Polaków - 643 Niemców”.

Dalej pisze: „Do zakładów przemysłowych czynnych należą:

- 1) tartak - zatrudnia 15 robotników
- 2) młeczarnia, zatrudnia 8 robotników
- 3) warsztaty ślusarskie - zatrudniają 32 robotników.

Ze szkół były czynne: Szkoła Powszechna 8 klasowa, Gimnazjum, Seminarium Duchowne, Liceum, Szkoła Rolnicza, Szkoła Kadetów. Z miejskich urzędów i instytucji publicznych działają: Zarząd Miejski, Szpital św. Jana, Apteka, Klasztor SS Felicjanek, Związek Osadników Wojskowych, Towarzystwo Przyjaciół Żołnierza. Z budowli do okazałych należą szczególnie: Kościół rzymsko-katolicki, budynki szkół śre-



dnich, sierociniec, klasztor.” Kronika 1946 roku odnotowuje najważniejsze wydarzenia. Wynika z nich między innymi, że 6 października dokonano otwarcia boiska sportowego MKS Miłosna oraz rozegrano trójmecz piłkarski, gdzie nasi wygrali. Piłkarskie zmagania obserwowali władze powiatu i licznie zgromadzona ludność. Wówczas mecze piłki nożnej rozgrywano bardzo często. 1 grudnia uruchomiono kino „Raj”. W szkole odbywały się różne uroczystości np Mikołaj, Jasełka. 1 lutego nastąpił „przyjazd profesorów, uczniów celem otwarcia gimnazjum, Liceum i Seminarium

Nauczycielskiego”. Naukę rozpoczęto tam 1 marca. I maja ulicami Lubomierza przemaszerował pochód „ulicą Ogrodową w dół, Strzelecką na Rynek, gdzie pod ratuszem wobec przedstawicieli władz i partyj politycznych odbyła się defilada, a po niej przemówienia: zagajenie - burmistrz; z ramienia PPR - ob. Kubala, PPS - ob. Dygdałowicz; SL - ob. Kopeć. Po przemówieniach odśpiewano „Rotę” i rozwiązano pochód. O godz 15.00 bezpłatne kino dla członków i sympatyków partyj politycznych i młodzieży szkolnej za specjalnymi biletami. O godz 18.00 zabawa w sali PPR w Miłosnej, w czasie tego dnia była zbiórka uliczna na oświatę robotniczą”. Z okazji 3 Maja odbyło się „uroczyste wciągnięcie flagi narodowej na maszt przy szkole powszechnej, o godz 10.00 nabożeństwo w kościele parafialnym, o 12.00 akademia”. 25 maja obchodzono Święto Ludowe. Po mszy św. uformował się pochód, następnie w lokalu kina „Raj” odbyły się występy wiejskich zespołów, d

szkolnych, potem zabawa pod „gołym niebem, festyn, loterie, koncerty, zawody sportowe”. W Kronice pod tą datą widniej jeszcze jakże oryginalny wpis: „Dojazd ze Lwówka furmankami konnymi, rzutami, które będą oddane w dyspozycji mile widzianych gości i naszych sympatyków. Wszystkich na Święto Ludowe do Miłosnej przypadające w dniu 25 bm zaprasza Komitet”. Uroczystość zakończenia roku szkolnego 1946/47 trwała dwa dni. W pierwszym z nich o godz 17.00 był Wieczór Mickiewiczowski w auli, potem przemarsz szkół przez miasto, a o 21.00 „wianki” na basenie pływackim (śpiewy, tańce, ognisko harcerskie). Sobotnie uroczystości rozpoczęto mszą św, potem była akademia, zwiedzanie zakładów pracy, a następnie od 16.00 do 18.00 odbył się festyn i popisy młodzieży na boisku.

Lektura tamtych wydarzeń nasuwa wiele refleksji. Tym, którzy wówczas byli uczniami przypomina i inne zdarzenia, których nie odnotowano w „Kronice szkolnej”. Prosimy Ich o listy, opowiadanie o pierwszych latach istnienia szkoły, która była organizatorem życia kulturalnego w mieście, jeszcze wtedy zwanym Miłosną. Zapraszamy do redakcji, czekamy również na listy. W szkolnych archiwach znajdują się także arkusze ocen uczniów urodzonych w latach 1931-1935. Spróbujemy dotrzeć chociaż do niektórych z nich. Może dzięki temu cykl „Powróćmy do tamtych lat” a obecnie traktujący o szkole będzie bardziej interesujący. Prosimy także o zdjęcia z tamtych lat. Zapraszamy do współredagowania cyklu tych wspomnień.

JAGA



### Drogi Kazimierzu!!!

Chylimy dziś czoła nad Tobą, tak jak Ty chyliłeś przez 40 lat nad nami dbając o nasze zdrowie i dobre samopoczucie. Chyba nie będzie w tym przesady, jeżeli powiem, że byłeś naszym lubomierskim lekarzem. Nie ma bowiem chyba wśród nas nikogo, kogo nie dotknęłaby Twoja uzdrowicielska ręka. Pracowałeś nieustannie i ramię przychodząc do pracy, i w samo południe, i późnym wieczorem, i jak trzeba było, to w środku nocy, i o

4.00 nad ranem. Z zawodu doktor Mandat, bo tak popularnie o nim mówiono, był lekarzem chirurgiem, natomiast tutaj, w Lubomierzu musiał być lekarzem wszelkich możliwych specjalności, łącznie z położnictwem. Przed trzydziestoma i czterdziestoma laty przy pomocy doktora Mandata przychodziły na świat osoby, które teraz są wśród nas i one to właśnie w Jego obecności wydawały pierwszy w swoim życiu głos. Doktor Kazimierz Mandat pracował w gryfowskim szpitalu, gotowiu ratunkowym, punkcie krwiodawstwa, ale najdłużej w naszym

ośrodku zdrowia. Cieszył się szacunkiem i uznaniem społecznym czego dowodem jest fakt pełnienia przez Niego funkcji radnego.

DROGI KAZIMIERZU! Będzie nam Ciebie brakowało. Na pewno wielu z nas, niekiedy z przyzwyczajenia, przyjdzie jeszcze nie raz do ośrodka zdrowia chcąc zarejestrować się do doktora Mandata. Niestety, Ciebie już tam nie będzie, ale zostaje tam Twoje serce, podarowane ośrodkowi zdrowia i wszystkim lubomierzanom. ODOPOCZYWAJ W SPOKOJU!

Serdeczne wyrazy współczucia całej Rodzinie Zmarłego.

Burmistrz Olgierd Poniżnik

### Całej Rodzinie zmarłego

ś.p. doktora KAZIMIERZA MANDATA

wyrazy szczerego współczucia  
przekazują

pracownicy GOZ, nauczyciele SP,  
byli pacjenci, przyjaciele.





## OD REDAKCJI

## DRODZY CZYTELNICY!!!

Cieszymy się bardzo, że możemy być z naszymi Czytelnikami w czasie tych najbardziej rodzinnych Świąt. Rok 1996 dobiega końca i jest to zwykle okazja do podsumowań, postanowień, refleksji i wspomnień. Nie udało nam się wydawać systematycznie „Samych Swoich” choć bardzo chcieliśmy. Nie starczyło pieniędzy w miejskim budżecie. Poprzednie wydanie gazety ukazało się dzięki sponsorom, którym jesteśmy bardzo wdzięczni i naszej pracy. Mamy nadzieję, że była to sytuacja przejściowa i w przyszłym roku ukaże się 10 numerów „Samych Swoich”.

JUŻ ZA MIESIĄC MINIE 5 LAT od chwili, gdy po raz pierwszy ukazaliśmy się w Lubomierzu i sąsiednich miejscowościach. Nie było łatwo. Pozostało wiele przeróżnych wspomnień. Kiedy bierze się do ręki wszystkie numery „Samych Swoich”, łąza kręci się w oku i trudno uwierzyć, że nasza gazetowa kronika ostatnich pięciu lat lubomierskiej gminy jest taka obszerna.

W przyszłym, jubileuszowym wydaniu powrócimy nieco do wspomnień, być może, że kiedyś wydamy je w formie książkowej. Dziś dziękujemy wszystkim Czytelnikom za bycie z nami, listy, odwiedzin w redakcji, krytykę i słowa sympatii. Nadal zapraszamy do współpracy. Życzymy optymistycznych podsumowań mijającego roku i szampańskiej zabawy sylwestrowej. Do zobaczenia w styczniu!

REDAKCJA



## LISTY DO REDAKCJI

## LISTOPADOWE PRZYPOMNIENIE

Wprawdzie listopad to czas zadumy nad życiem i jego przemijaniem w czasie, ale nie tylko. Otóż dla Polaków jest on miesiącem wyjątkowo szczególnym. Bowiem jest w nim, a przynajmniej być powinna pamięć powstańczego zrywu ludzi, dla których wolność była największym marzeniem, zaś wolna Ojczyzna dobrem najwyższym. A wreszcie jest to czas spełnienia marzeń pokoleń powstańców i nie tylko. Bo oto po 123 latach niewoli, 11 listopada 1918 roku Polska odzyskała upragnioną wolność.

Jeń ten obchodzony jest jako Święto Niepodległości - jedno z największych Świąt Rzeczypospolitej. A tymczasem gdyby nie obchody oficjalne i nieśmiało rocznicowe przypomnienia byłoby prawie że nie zauważalne! W sołectwach naszej gminy, poza uroczystościami kościelnymi, zwykły dzień, jak codzień! Widok wiszącej flagi państwowej na posesjach to coś wyjątkowo rzadkiego! To tak wygląda, jakby to już nie Polska była! A przecież nie chodzi tylko o świętowanie dla samego świętowania, chodzi o pamięć o tym, co doprowadziło po latach niewoli do odzyskania niepodległości. Wreszcie chodzi też o to, ażeby tę pamięć przekazać naszym następcom. No, ale jest, jak jest, Święta narodowe minęły, zatem teraz zachowujemy się tak, jakby już święta państwowe były nam niepotrzebne!!! Czy jednak tak być powinno??? Czy na pewno nie mamy żadnego długu wobec przeszłości??? „OBSERWATOR”



Szanowni Państwo!

Dowiedziałam się, że w Lubomierzu ukazuje się gazeta zajmująca się między innymi tematyką regionalną. Jestem absolwentką historii Uniwersytetu Wrocławskiego. Tematyka mojej pracy magisterskiej dotyczyła Lubomierza, a konkretniej mówiąc początków i najstarszego rozwoju klasztoru pp. benedyktynek w Waszym mieście. Jak wiadomo historia klasztoru przez stulecia związana była z dziejami miasteczka i trudno zajmując się jednym nie pisać drugim. Czy gazeta Państwa byłaby zainteresowana wydrukowaniem artykułu dotyczącego najstarszych losów klasztoru i miasteczka? Klasztor ten jest najstarszym zakładem benedyktynek na Śląsku, dobrze zachowanym przykładem architektury klasztornej na naszym terenie, ale jednocześnie bardzo zapomnianym i prawie nieznanym. To niewybaczalny błąd i myślę, że warto to zmienić. Ze swojej strony planuję studia doktoranckie. Ewentualnym tematem dalszych badań byłaby monografia lubomierskiego opactwa. Udało mi się pozyskać do współpracy i zainteresować tym problemem wrocławskich archeologów. Wykopaliska mogłyby wyjaśnić kwestię początków miasta, jak również wnieść wiele nowego do atmosfery Lubomierza, zaktualizować jego mieszkańców. Sądzę, że przyczyniłoby się to rozpropagowania historii miasteczka, przyciągnęłoby turystów.

Wydaje mi się, że już sam fakt wydawania przez Państwa gazety jest świadectwem otwartej postawy, zainteresowania własnym regionem i dlatego właśnie do Państwa kieruję mój list. Ewentualna współpraca mogłaby przynieść korzyści zarówno mieszkańcom, jak i naukowcom, dla których ten zajmujący, a jednak ciągle mało znany fragment historii Śląska jest nadal wyzwaniem. Myślę, że doskonałym początkiem takiej współpracy mogłoby być wydrukowanie mojego artykułu. Byłby to znakomity argument dla dalszych posunięć przy badaniach nad dziejami Waszego miasta. Oczywiście dla uzgodnienia szczegółów, w razie potrzeby jestem gotowa na przyjazd do Lubomierza i osobisty kontakt.

Z poważaniem mgr Katarzyna Gibała

## DROGA REDAKCJO!

Kiedy na stronie tytułowej „Polityki” (nr 47 z dnia 23 XI 1996) zobaczyłam napisane grubymi literami hasło „Sami Swoi” - nie miałam wątpliwości, że znajduję w tym poważnym polskim tygodniku artykuł o naszym mieście - Lubomierzu. Jakież było moje zdziwienie gdy stwierdziłam, że obszerny artykuł redaktora Mariusza Urbanka, opatrzony zdjęciami pana Stanisława Cioka, zajmuje aż pięć stron tego poczytnego pisma.

Uważnie przeczytałam wspomnienia seniorów, którzy pamiętają, że w niemieckim Liebenenthalu istniały hotele, restauracje, zabytkowe kamieniczki z podcieniami, zakłady rzemieślnicze itd. Autor porównuje Liebenenthal z obecnym Lubomierzem, który technicznie nudą, w którym ludzie żyją bez nadziei na przyszłe lata, z którego młodzi uciekają, w którym bezrobotni Arkadiusze całymi dniami siedzą na laweczkach pod arkadami paląc papierosy, pijąc piwo lub tanie wino. Rzeczywiście tak jest. Smutne to, ale prawdziwe. I tu - refleksja: dlaczego dawniej, kiedy było więcej arkad - nie było Arkadiuszy? Istniała gospoda „Pod Złotym Rogiem”, działał klub „Postulat”, kino „Raj” i Liceum Pedagogiczne, o którym nie znalazłam nawet wzmianki w tym obszernym artykule.

Dzisiaj Lubomierz sławny jest na cały kraj z tego, że Sylwester Chęciński nakręcił tu komedię filmową p.t. „Sami Swoi”, że powstaje muzeum Kargula i Pawłaka, których postacie - dzieła rzeźbiarskie p. Dariusza Milińskiego - stoją przed zabytkowym Domem Plóciennika. Czyż nikt już dziś nie pamięta, że Liceum Pedagogiczne w Lubomierzu nazywano kiedyś „Kuznią Lubomierską”, w której nauczycielskie szlify zdobyło kilka tysięcy absolwentów? Czy nie było to miasto młodzieży szkolnej, która w zamierzonych czasach, kiedy nie było ani telewizji, ani video, ani komputerów, ani dyskotek - na nudę nie narzekała?

Najstarsi mieszkańcy Lubomierza pamiętają, że w tym „umierającym miasteczku” (jak pisze autor), tętniło kiedyś życie kulturalne.

Co prawda kino „Raj” oferowało tylko dwa filmy dla dorosłych w ciągu tygodnia oraz poranki filmowe dla dzieci. Lecz systematycznie, raz w miesiącu przyjeżdżał teatr jeleniogórski im. C.K. Norwida, którego spektakle były prawdziwą uctwą duchową dla uczniów i mieszkańców miasta.

Lubomierską widownią i atmosferą panującą na niej nie gardził również teatr z Zielonej Góry, który często gościł u nas. W ramach edukacji muzycznej młodzieży organizowano koncerty artystów opery i operetki wrocławskiej, dostępne również dla społeczeństwa. Kolorowe afisze rozklejane na tablicach ogłoszeń zapowiadały występy znanych i lubianych piosenkarzy, wirtuozów, zespołów, aktorów. W skromnej sali teatralnej, do której krzesła przenoszono ze szkolnych klas, w której jakże często zacinano się prowizoryczna kurtyna, a garderoby były dalekie od doskonałości, występowały między innymi takie sławy jak: Mieczysław Fogg, Iga Cembrzyńska, Sława Przybylska, Halina Jędrusińska, Marta Mirska, Wojciech Dzieduszycki ze swym kabaretem „Dymek z papierosa”, kabaret „Elita”, Mieczysław Wojnicki, Wanda Wiśkomirska, Piotr Paleczny, Eugeniusz Sasiadek itd. Kilkakrotnie w murach internatu rozbrzmiewały orkiestry wojskowe, które brały udział w festiwalu w Świeradowie. Jaka jest przyczyna tych moich rozważań i wspomnień?

Otóż zbliża się okrągła 50-ta rocznica otwarcia w Lubomierzu - Miłosnej Gimnazjum Ogólnokształcącego i Liceum Pedagogicznego, którego korzenie tkwią w dalekiej Lubecie. Tam bowiem, na niemieckiej ziemi, powstało w lipcu 1945 r. Polskie Liceum i Gimnazjum, które repatriowane do Ojczyzny pod koniec 1946 roku, znalazło swą siedzibę w Miłosnej, a w dniu 4 III 47 r. otworzyło swe podwoje dla młodzieży, która po trudnych latach wojny i okupacji garnęła się do nauki w ojczystym języku.

W przyszłym roku w dniu 14 marca 97 r. odbędzie się spotkanie koleżeńskie uczniów Gimnazjum Ogólnokształcącego i Liceum Pedagogicznego w Lubomierzu, którzy w latach 1947-51 zdali egzamin dojrzałości, czyli rozpoczęli naukę w tutejszej szkole w tym trudnym, 1947 roku. W ciągu pięćdziesięciu lat odbyło się już sześć uroczystych, licznych zjazdów absolwentów.

Planowane spotkanie będzie kameralne i zgromadzi tylko pionierów, którzy wielkim wysiłkiem przyczynili się do funkcjonowania szkoły. (Z tej historią można się zapoznać w Samych Swoich nr 2 z 1992 r.) Jaki obraz Lubomierza utkwił w ich pamięci? Czy taki beznadziejny, szary i ponury jak przedstawia w „Polityce” red. M. Urbanek? Wątpię. Przekonamy się o tym 14 marca podczas szczytnych wspomnień i rozmów.

STANISŁAWA NOWOTNA





# Lubomierskie To i Owo

## NOWA SIEDZIBA

Od 20 listopada ma ją Miejsko-Gminny Ośrodek Pomocy Społecznej, teraz w budynku ratusza, na parterze. Po remoncie uroczystego przecięcia wstęgi dokonali wspólnie kierownik MGOPS Elżbieta Mazur i burmistrz Olgierd Poniżnik. W sali ślubów lubomierskiego USC



odbyło się spotkanie pracowników z okazji Dnia Pracownika Socjalnego. Gościli przedstawicieli z Wojewódzkiego Ośrodka Pomocy Społecznej. Były podziękowania, dyplomy, kwiaty i wiele serdecznych słów skierowanych do pracowników pomocy społecznej. W Lubomierzu MGOPS działa już 6 lat, potrzebę jego istnienia zrodziło życie, a funkcjonowanie nie należy wcale do łatwych. Dużo kontrowersji budzi nowa ustawa o pomocy społecznej, która pozbawia prawa do zasiłku wiele osób dotychczas korzystających z tej formy pomocy.

## WODR

Zmienił także swoją siedzibę i znajduje się w budynku Urzędu Gminy i Miasta Lubomierz, na parterze, pokój nr 9.

## PUNKT INFORMACJI TURYSTYCZNEJ

Także działa w UGiM na parterze, w pokoju nr 8. Dzięki zatrudnieniu osoby niepełnosprawnej uzyskaliśmy fundusz, który umożliwił zakupienie sprzętu niezbędnego do prawidłowego funkcjonowania informacji turystycznej. Turysty mogą teraz zwiedzać powstające muzeum i inne lubomierskie zabytki codziennie oprócz poniedziałków i wtorków od godziny 9.00 do 16.30, a w soboty i niedziele od 11.00 do 16.00 korzystając z informacji udzielanych przez Jacka Szramowiata.

## PROMOCJA

O Lubomierzu ukazało się w tym roku wiele artykułów w prasie ogólnopolskiej. Odwiedziło nas ponad 3000 turystów z terenu całego kraju. Gościliśmy wielu zagranicznych miłośników filmu „Sami swoi”. Lubomierz był prezentowany kilkakrotnie na antenie radiowej i w programach telewizyjnych. 16 minutowy film pt. „Podejdź do płota” nakręciła ekipa telewizji polskiej, program I w reżyserii EWY SZPRYNGER. Zostanie on wyemitowany w I ogólnopolskim programie TVP 10 STYCZNIA 1997 ROKU O GODZINIE 16.45.

## TROCHĘ STATYSTYKI

(według opracowania Danuty Adamiszyn)

Według stanu z 31 października br powierzchnia gminy Lubomierz wynosi 13039 ha, a składa się na nią miasto Lubomierz i 13 sołectw. Mieszkają tutaj 6622 osoby, Lubomierz liczy 1791 mieszkańców. Budżet gminy wynosi 4.418.308,00 zł. Dochód własny na jednego mieszkańca w 1995 roku - 90,8 zł. 8844 ha powierzchni stanowią użytki rolne, w tym 4810 ha grunty orne.

## GMINNE ROLNICTWO

Indywidualne gospodarstwa rolne gospodarują na 3918 ha własności oraz gruntach wdzierżawionych z AWRSP. Ogółem na terenie naszej gminy są 642 gospodarstwa rolne o następującej strukturze:

od 1 - 2 ha - 184, od 2 - 5 ha - 174, od 5 do 7 ha - 57, od 7 do 10 - 76, od 10 do 15 ha jest 57 gospodarstw, powyżej 15 ha - 94, z tego powyżej 100 ha 8 gospodarstw oraz 734 właścicieli działek rolnych o powierzchni do 1 ha. Zgodnie ze spisem rolnym z czerwca bieżącego roku zasiewy ogółem wynosiły 3055,60 ha z tego: zboża - 2345,79 ha; rzepak - 221,60 ha; ziemniaki - 275,88 ha; pozostałe - 212,33 ha. Odłogowane było 526,72 ha. Ogółem z zasobów AWRSP czyli 5061 ha; 3896 to grunty po byłym KRP Lubomierz, 1165 to grunty byłego PFZ, wdzierżawione są 3422 ha, z tego 3045 ha z GRSP Lubomierz; 377 ha z byłego PFZ. Do zagospodarowania pozostaje po GRSP 851 ha, z PFZ 788 ha.

## PRACODAWCY

Największym jest gmina zatrudniająca 246 pracowników we wszystkich jednostkach i zakładach budżetowych gminy. Drugim co do wielkości zatrudnienia jest Zakład Przemysłu Drzewnego zatrudniający 50 osób, trzecim Zespół Szkół Ogólnokształcących i Zawodowych, gdzie pracuje 48 osób. W rejestrze działalności gospodarczej prowadzonym w Urzędzie zarejestrowanych jest 187 podmiotów gospodarczych.

## BEZROBOCIE

W gminie Lubomierz, według danych z 31 października, zarejestrowanych jest 622 bezrobotnych, w tym 329 kobiet. Prawo do zasiłku ma 129 kobiet i 127 mężczyzn. Prawa do zasiłku nie posiada 200 kobiet i 166 mężczyzn. W samym Lubomierzu jest ogółem 218 osób bez pracy, z których 122 nie ma prawa do zasiłku. Najwięcej bezrobotnych ma 35 - 44 lata (99 kobiet i 89 mężczyzn) w wieku od 18 do 24 lat



zarejestrowano 90 kobiet i 72 mężczyzn. 150 bezrobotnych jest w wieku od 25 do 34 lat.

Wyższe wykształcenie posiada 2 bezrobotnych, średnie zawodowe - 83, średnie ogólnokształcące - 38, zasadnicze - 279, podstawowe - 220. Dane według stażu pracy wyglądają następująco:

- do 1 roku pracy - 53 bezrobotnych, w tym 29 kobiet,

- od 1 do 5 lat - 86, w tym 51 kobiet

- od 5 - 10 lat - 30 mężczyzn i 56 kobiet

- od 10 - 20 lat - 178 bezrobotnych (97 kobiet)

- od 20 do 30 lat - 108, w tym 5 kobiet

- 30 lat i więcej - 5 kobiet i 15 mężczyzn

bez stażu jest zarejestrowanych 91 bezrobotnych.

(opracowała DANUTA ADAMISZYN)

## APEL BEZROBOTNYCH

Muszą się oni zgłaszać bardzo często w Urzędzie do celu potwierdzenia gotowości do podjęcia pracy. Kilka osób nie zdążyło na czas, pomogły żadne tłumaczenia i odwołania. Wyplata zasiłku wstrzymana została na okres 3 miesięcy. Łatwo zrozumieć rozżalenie tych osób wobec bezduszności biurokracji. Pracownicy Rejonowego Urzędu Pracy w Lubaniu przyjeżdżają tu wiele razy w ciągu miesiąca i „zbierają” podpisy od tych bezrobotnych, którzy mają prawo do zasiłku. Ci bez zasiłku raz w miesiącu muszą jechać do Lubania, by podpisać pismo o gotowości przystąpienia do pracy. Nikt nie pyta, skąd mają wziąć pieniądze na przejazd. Taka powinność obywatela wobec państwa kosztuje tego pierwszego 6,50 zł. To dużo w sytuacji każdego z nich!!!

W imieniu bezrobotnych bez prawa do zasiłku z terenu naszej gminy APELUJEMY do REJONOWEGO URZĘDU PRACY W LUBANIU O UMOŻLIWIENIE IM SKŁADANIA PODPISÓW W UGiM Lubomierz albo o wyplata kosztów przejazdu. Liczymy na odzew.

## INFORMACJE Z GOZ

Lekarz BEATA SZYLIN przyjmuje do końca grudnia w poniedziałki i środy od 8.00 do 11.00; we wtorki, czwartki i piątki od 12.00 do 15.00

Stomatolog TADEUSZ MATKOWSKI przyjmuje we wtorki, środy, czwartki od 8.00 do 14.00, w soboty robocze od 8.00 do 14.00. W poniedziałki i piątki - higiena szkolna.

Niektórzy pacjenci skarżą się na brak możliwości skorzystania z porady lekarskiej. Średnio rejestruje się około 20 osób i często tuż po siódmej nie ma już wolnych miejsc. Nie każdego stać na prywatne leczenie. Sprawa wymaga jak najszybszego rozwiązania.

## STRAŻ OCHRONY PRZYRODY

Współpracuje z lubomierską Strażą Miejską w zakresie kontroli wycięcia drzewa. Za usunięcie albo zniszczenie drzewa lub krzewu bez zezwolenia oraz zniszczenie terenu zieleni grozi kara pieniężna. Istnieje tabela stawek kar pieniężnych wg rodzaju i gatunku drzew, ich wy-





sokości. I ta dla przykładu za zniszczenie wierzby o wysokości 200 cm kara wynosi 97 zł, dąb, grab, lipa, brzoza, świerk o wysokości 101 - 200 cm wycięty bez pozwolenia kosztuje 324 zł, jodła powyżej 200 cm - 1296 zł. Za zniszczenie krzewów kara wynosi 108 zł za metr kwadratowy, trawnik - 22 zł /m kwadratowy, kwietniki - 216 zł za m kw

## NOWA USTAWA

Od 1 stycznia obowiązywać będzie nowa ustawa o utrzymaniu czystości i porządku w gminach. Określa ona zadania gmin, obowiązki właścicieli nieruchomości, warunki udzielania zezwoleń na świadczenie usług, przepisy karne. Omówimy ją dokładniej w styczniowym wydaniu „Samych Swoich”.

## DOSZCZEPIANIE PSÓW

15 listopada zakończono przymusowe szczepienie psów przeciw wściekliznie. Z przeprowadzonych analiz wynika, że nie wszędzie frekwencja doprowadzanych do szczepienia psów jest wystarczająca. Wdrożone zostało postępowanie egzekucyjne w stosunku do właścicieli psów, którzy nie dokonali obowiązku poddania zwierzęcia ochronnemu szczepieniu. Z przygotowanego wzoru upomnienia wynika, że właścicielowi psa przypomni się o konieczności zaszczepienia psa przeciwko wściekliznie i zapłaci za to 8,50 zł. Jeśli nie dokona tego, wówczas decyzją władz gminy pies może być uspiorny, a właściciel ukarany miesięcznym aresztem i grzywną do 1.000 zł, albo jedną z kar.

## APEL ADM

ADM prosi wszystkich mieszkańców o zamknięcie drzwi wejściowych do budynków. Pozwoli to w okresie zimowym uniknąć zamarzania instalacji wodnej.

## FIGURKI MOROWE PRZEZIMUJĄ W KRAKOWIE

Figurki spod UGiM zostały zabrane do konserwacji do Krakowa. Na I etap ich renowacji uzyskaliśmy 200 milionów dotacji z Wydziału Kultury w Jeleniej Górze.

## WODOCIĄG DO RADONIOWA

Woda płynie do zbiornika nową nitką i jest nadzieja, że będzie mniej awarii. Prace wyprzedziły harmonogram rzeczowo-finansowy. Wykonawca dodatkowo uruchomił własne środki. Umowa przewiduje zakończenie prac we wrześniu.

## TOWARZYSTWO MIŁOŚNIKÓW LUBOMIERZA

Walne Zebranie tej organizacji odbyło się 13 grudnia. Został wybrany Zarząd. Prezesem TML jest ROBERT ONOSZKO, sekretarzem MARIOLA LASKOWSKA, skarbnikiem JACEK SZRAMOWIAT, członkami IRENA HANC, JADWIGA SIENIUC, HENRYK LANGE, DARIUSZ MILIŃSKI. Przewodniczącym Komisji Rewizyjnej wybrany został JERZY ANDRZEJCZAK, jego zastępcą JÓZEF ZABOROWSKI, sekretarzem MIROSLAW PLOTNICKI. Do Towarzystwa Miłośników Lubomierza może należeć każdy, kto chce pracować społecznie na

rzecz naszego miasteczka. Miesięczna składka członkowska wynosi 1 zł od osób dorosłych i 50 gr od młodzieży. Na styczniowym zebraniu TPL zostanie ustalony dokładny plan pracy. Już dziś wiadomo, że zawarte w nim zostaną między innymi takie zadania jak: rozwijanie stosunków z dawnymi mieszkańcami Lubomierza, promocja miasta, pomoc charytatywna dla nuboższych, działalność wydawnicza. Wszystkich, którym nie brak dobrych pomysłów i konsekwencji w ich realizowaniu zachęcamy do odwiedzenia punktu informacji turystycznej w UGiM pokój nr 8.



## NOWE TELEFONY



Podajemy kolejne numery nowo zainstalowanych telefonów. W styczniowym wydaniu naszej gazety „zbierzemy” je razem, aby nie trzeba było szukać w kolejnych nr „Samych Swoich”:

**PASZKOWSKI ANDRZEJ** - Chopina 6a/6 - 133-068

**MARYNICZ MARIAN** - Gryfiogórska 9b/10 - 133-217

**MINDA TADEUSZ** - Miłęcice 49 - 133-663

**ZAGICZEK TOMASZ** - Radoniów 41 - 133-122

**GRZEGORZ RECYŃSKI** - 1 Maja 2/3 - 133-073

**BOREJSZO JAN** - CHOPINA 4/2 - 133-065

**ZACHARZEWSKI STANISŁAW** - 1 Maja 33 - 133-172

**Miejsko-Gminny Ośrodek Pomocy Społecznej** - 133- 139 i 133-140

**STRAŻ MIEJSKA** - 133-201.

Nowe połączenia telefoniczne instalowane są w Pasieczniku, gdzie przybędzie 83 abonentów telefonicznych i w Janicach, Tam będzie 14 nowych numerów.

## TEN TELEFON MOŻE URATOWAĆ KOMUŚ ŻYCIE!!! NIE NISZCZ GO!

Telefon w naszej budce telefonicznej był naprawiany już wielokrotnie. Od czerwca trzeba było to robić trzykrotnie. Dwukrotnie oderwana była słuchawka mikrotelefonu, pozostały ślady po niszczeniu sprzętu śrubokrętem, drutami. Dla przykładu - 25.XI. stwierdzono oderwanie mikrotelefonu. Kolejna naprawa musiała nastąpić już 4 grudnia. Te fakty mówią same za siebie!!!

## COŚ NIE TYLKO DLA PAŃ

Sprzedaż różnorodnej odzieży na dogodnych ratach proponuje butik sympatycznie prowadzony przez EWĘ RYPUŁĘ. Wszelkie formalności załatwia się w sklepie. Wystarczy przynieść zaświadczenie o zarobkach, zapłacić pierwszą ratę, kolejne można spłacać nawet przez 12 miesięcy. Paniom pomysł bardzo się podoba.

## CHOINKI

Można je kupować w lubomierskiej leśniczówce. Ceny w zależności od wysokości. I tak za drzewko o wysokości od 30 do 90 cm zapłacimy 8 zł, choinka 1m - 1,5 kosztuje 15 zł, od 1,6 m do 2,5 m - 20 zł, 2,6 m do 3,5 - 25 zł, 3,5 zł płacimy za choinkę o wysokości od 3,6 do 5 m. Najdroższe jest drzewko o wysokości od 5,1

m do 10 m kosztuje bowiem 4,5 zł.

## DUCH KARKONOSZY

Ducha Karkonosza wybrano na bohatera międzynarodowego konkursu literacko-plastycznego zorganizowanego pod patronatem Euroregionu Nysa. Był adresowany do młodych mieszkańców pogranicza czesko-polsko-niemieckiego. Na konkurs napłynęło 145 prac plastycznych (75 czeskich, 16 niemieckich, 54 polskie) i 53 prace literackie (2 czeskie, 30 niemieckich, 21 polskich). Oceniała trójstronna komisja konkursowa. Trzecie miejsce w kategorii literackiej, wspólnie z kolegą niemieckim, zajął ALEKSANDER SIKORA, uczeń klasy VIII lubomierskiej podstawówki, mieszkaniec Miłęcic. W styczniu pojedzie on na uroczyste wręczenie nagród do Muzeum w Szklarskiej Porębie. Gratulujemy!



## KOMUNIKAT DLA ROLNIKÓW

Komitet Protestacyjny Makroregionu Dolny Śląsk NSZZ RI „Solidarność” informuje, że w wyniku akcji protestacyjnej na wspólnym posiedzeniu Komitetu z Sejmową Komisją Rolnictwa i przedstawicielami Rządu podjęto następujące ustalenia:

1. Wprowadza się preferencyjny kredyt kłeskowy w wysokości wartości 20 kwintali żyta na 1 ha przy rocznym oprocentowaniu 5,5%.
2. Na indywidualne wnioski dzierżawców ziemi z AWRSP będzie umarzana lub obniżana stawka czynszu dzierżawnego.
3. Na wniosek zainteresowanych możliwość przesunięcia składek KRUS na jesień 1997 roku, a w szczególnie trudnych sytuacjach ich całkowite umorzenie.
4. Umorzenie podatków rolnych za 1996 i pierwsze półrocze 1997 roku.
5. Dopłata do materiału siewnego i sadzenia-kowego w granicach 50% na terenach dotkniętych klęską opadów.

W sprawie protestu dotyczącego dopłat do paliwa rolniczego została złożona deklaracja przez Sejmową Komisję Rolnictwa, że zostanie ona wprowadzona w połowie 1997 roku.





## BEZPIECZNA SZKOŁA

## BEZPIECZNA GMINA

Po wielu latach stagnacji w wychowaniu młodzieży szkolnej Policja wraz ze Strażą Miejską podjęła próbę wdrożenia do wszystkich szkół programu „Bezpieczna szkoła, bezpieczna gmina”. Główną przesłanką tego programu jest zaaktywizowanie i skoordynowanie działań społecznych na rzecz poprawy własnego bezpieczeństwa. Dla społeczeństwa będzie oznaczać to bardziej efektywne zapobieganie przestępczości, mniej obaw przed staniem się ofiarą przestępstwa. Statystyki dowodzą, że dzieci ze względu na swoje predyspozycje psychofizyczne oraz wychowanie w domu stają się ofiarami przestępstw. Szeroko rozumiana profilaktyka, uczenie unikania zagrożeń przez dzieci a także edukacja rodziców i nauczycieli w zakresie wychowania przeciwdziałają tym zjawiskom. Założenia programu:

- równoległe skierowanie go do nauczycieli, uczniów i rodziców
- obejmuje zasady bezpieczeństwa w domu, na ulicy i ruchu drogowym
- uczy dzieci odmawiania (mówienia NIE osobom obcym), organizowania zaufania do obcych, umiejętności proszenia o pomoc (jak i do kogo się zwracać) i w jaki sposób przekazywać dzieciom informacje na temat zagrożeń. Realizacja programu zawiera następujące tematy:

A - pięciolatki w wieku przedszkolnym - wprowadzenie pojęcia Policja, Straż Miejska - przyjaciele dziecka

B - sześciolatki - temat „Obcy niebezpieczny”

Klasy: I - „Bezpiecznie chodzę do szkoły”

II - „mówię NIE”

III - „Baw się bezpiecznie”

IV - „Bezpieczeństwo na drodze”

V - „Zasady ruchu drogowego”

VI - „Reguły postępowania a przepisy prawa”

VII - „Narkotyki, alkohol i aids”

VIII - „Indywidualne skutki wykroczeń”

W listopadzie przez okres tygodnia przeprowadzono pokazy w Szkole Podstawowej w Pławnej podstawowych służb zapewniających bezpieczeństwo (straż pożarna, policja, pogotowie ratunkowe, straż miejska) oraz zapoznano z zasadami ich wzywania w nagłych przypadkach. Ponadto uczniowie rozwiązywali testy ze znajomości przepisów ruchu drogowego, których celem było stwierdzenie stopnia wiedzy uczniów na ten temat. Wyniki testów będą podstawą do podjęcia szkolenia w ukierunkowanych zagadnieniach. Planujemy przeprowadzenie dalszych działań w następnych szkołach podstawowych naszej gminy.

Komendant Straży Miejskiej w Lubomierzu  
KRZYSZTOF DEMKOWSKI

## ZAKŁAD PRZEMYSŁU DRZEWNEGO W LUBOMIERZU

informuje, że wykonuje na zamówienie wiązki podpałowe. Nadal obowiązuje cena z poprzedniego sezonu, to jest 0,60 zł za sztukę plus vat. Zapraszamy i zachęcamy do korzystania z naszych ofert!

Dyrekcja Zakładu Przemysłu Drzewnego w Lubomierzu wyraża serdeczne podziękowania wszystkim zatrudnionym pracownikom za wysiłek włożony w uzyskanie dodatniego wyniku w roku bieżącym. Jednocześnie składamy życzenia wszelkiej pomyślności w przyszłym 1997 roku.

Kończący się rok zawsze skłania do pewnych podsumowań, dlatego z wielką satysfakcją wyrażamy serdeczne podziękowanie wszystkim naszym dostawcom surowca, szczególnie Dyrekcjom Nadleśnictw w Świeradowie i Lwówku Śl. Cenimy sobie również trwałość kontaktów handlowych z wieloma odbiorcami naszej tarcicy i wyrobów, dzięki którym zamykamy rok z dodatnim wynikiem.

W nadchodzącym 1997 roku wszystkim naszym kooperantom życzymy sukcesów zawodowych i pomyślności w życiu prywatnym.



Dyrekcja Zakładu Przemysłu Drzewnego  
w Lubomierzu

## DONIESIENIA POLICYJNE



Dobiega końca remont lubomierskiego Komisariatu Policji. 2 grudnia nasi policjanci otrzymali nowego poloneza.

**DOCHODZENIA** Z prowadzonych przez nich dochodzeń najczęściej dotyczy kradzieży i kradzieży z włamaniem. Nie dotyczą one dużych sum i wahają się w górnej granicy 1000 zł. Niedawno na przykład ukradziono dwa koła samochodowe, narzędzia rolnicze, dwie tony owsa.

**WYPADKI I KOLIZJE** Jest ich sporo. Zanotowano trzy przypadki potrącenia pieszego przez pojazdy. W jednym z nich zawinił pieszy, który zatoczył się pod przejeżdżający pojazd i doznał poważnych obrażeń ciała. W pozostałych dwu przypadkach prowadzone są dochodzenia. Piesi zostali poważnie ranni.

**NIEUDANA UCIECZKA** Nieletni mieszkaniec Lubomierza postanowił wiele rzeczy. Pierwszą z nich była zabawa dyskotekowa w Gryfowie, podczas której „delektował się” alkoholem. Zateśknął mocno za rodzinnym domem, ciepłą pierzyną i postanowił jak najszybciej wrócić do mamy. Żeby stało się to jak najszybciej, ukradł malucha. Po drodze zderzył się z jadącym z naprzeciwka samochodem. Uciekł z miejsca zdarzenia. Nadal bardzo się śpieszył i uderzył w mur doszczętnie rozbijając ukradziony samochód. Sprawa została skierowana do sądu dla nieletnich. Wypada mieć tylko nadzieję, że ów młodzieniec z fantazją postanowi chociaż zrobić prawo jazdy, bo fakt, że go nie ma nie wziął pod uwagę postanawiając aż tyle do zrobienia w ciągu tylko jednej nocy.

**ZABICI** W Pławnej zginął mężczyzna potrącony przez nieustalony samochód. Drugi poniósł śmierć w samochodzie, który przed chwilą sprzedał nowemu nabywcy. Ten z kolei tak się ucieszył, że uczcił to dwukrotnie. Alkoholem, po którym zapragnął odbyć próbną jazdę swym nowym samochodem. Widocznie chciał się także pomodlić, bo skierował pojazd w stronę przydrożnej kapliczki. Rozwalił ją całkowicie powodując śmierć poprzedniego właściciela samochodu, ciężkie rany u pasażera i siebie.

**KRADZIEŻE SAMOCHODÓW** Spod bloków przy ulicy Chopina w nocy z 22/23 listopada został ukradziony fiat 126 p. Straty sięgają około 5000 zł. Prowadzone jest dochodzenie w tej sprawie. Jest to trzecia kradzież samochodu w tym roku. Dwa się już odnalazły. Może i tym razem się uda?

**„ZDOLNOŚCI”** Policjanci prowadzą dochodzenie w sprawie napisów, jakie pojawiły się na przystanku PKS i murze SP. Straty są poważne. Nie można tego powiedzieć o ich autorach, których wyobrażenia i możliwości układania tekstów prawie nie istnieją. Policjantom możemy tylko życzyć wykrycia tych tandetnych „malarzy”, a im samym satysfakcji z publicznego ujawnienia ich nazwisk. Gorzej będzie chyba ze zdobyciem funduszy na usunięcie szkód. Takie „bohaterstwo” kosztuje.

**FERALNA ULICA** Za taką uważana jest lubomierska ulica Chopina. Policja odnotowała tam najczęściej kradzieży. Redakcja podpowiada, że mieszka przy niej trzech policjantów i straż miejska...!!!

# HÖRNER

## PRODUKCJA - MONTAŻ STOLARKI BUDOWLANEJ Z PCV

PRZEZ 40 LAT WSPÓLPRACUJEMY Z KLIENTEM

PRODUKCJA MONTAŻ

OKIEN I DRZWI Z PCV

ZGODNIE Z ZAMÓWIENIEM KLIENTA

„HÖRNER” SPÓŁKA Z O.O.

59-860 GRYFÓW ŚLĄSKI UL. RZECZNA 30

TEL./FAX (0796) 13-245

WYSTAWA CZYNNA CODZIENNIE OD GODZ 8.00-18.00

SCHÜCO  
INTERNATIONAL

ŚWIADECTWO NR 1073/94





6 października klub „Stella” obchodził 50-cio lecie swojej działalności. Uroczystości rozpoczęły się w sali Urzędu Miasta i Gminy. W spotkaniu uczestniczyli zaproszeni goście:

Prezes JOZPN - Janusz Tołstolucki, prezes WZLZS - Piotr Rostkowski, prezes OKS - Andrzej Szczelkun, Burmistrz Miasta i Gminy Lubomierz - Olgierd Poniżnik. Sekretarz klubu Stanisław Szóstak w krótkim referacie przedstawił historię klubu, jego osiągnięcia i problemy. Zasłużeni zawodnicy klubu oraz działacze zostali uhonorowani odznaczeniami: JOZPN - 4 złote i 17 srebrnych odznak, LZS - 2 odzna-



czenia zasłużony działacz LZS 6 złotych, 5 srebrnych, 6 brązowych odznak oraz 8 odznak zasłużony sportowiec LZS. Wręczono 40 podziękowań. Prezes JOZPN w swym uroczystym wystąpieniu podkreślił ogromne znaczenie sportu w tak małych aglomeracjach jak Lubomierz, podziękował zawodnikom za wysiłek włożony w grę i treningi, rodzinom i żonom zawodników za zrozumienie ich zainteresowań, działaczom za społeczną pracę. Z uroczystości w Ratuszu wszyscy udali się na boisko „Stelli” na mistrzowski mecz ze „Spartą” Zebrzydowa.

Po niezwykle emocyjnej i stojącej na dobrym poziomie grze „jubilatów” wygrali 3:2. Po tym wydarzeniu do boju przystąpili oldboje „Stelli” i „Gryfa” Gryfów.

Zasłużone zwycięstwo odnieśli goście. Jednak najatrakcyjniejszym gwoździem programu był mecz płci pięknej „Stelli” i „Gryfa”

Gryfów też wygrany przez drużynę gości. Obok szatni funkcjonowała kuchnia polowa, która serwowała znakomitą grochówkę ugotowaną pod baczyną oknem st.sierż. Marka Derenia, a spożywaną pod ustawionymi obok boiska namiotami. Całą imprezę prowadził niezawodnie i z dużym poczuciem humoru - Olek Poniżnik. Uroczystości uroczystościami a już następnego dnia trzeba było przystąpić do codziennych zadań i obowiązków. 30 listopada odbyło się zebranie Zarządu Klubu, na którym podsumowano zakończony sezon. Podjęto decyzję, że Walne Zebranie Sprawozdawczo-Wyborcze odbędzie się 11 stycznia 1997 roku. Zarząd klubu dziękuje sponsorom za finansowanie i materialne wsparcie działalności klubu: Zakładowi Przemysłu Drzewnego, Gminnej Spółdzielni Samopomoc Chłopska, Panom: Ireneuszowi Janczakowi, Stanisławowi Warowemu i wielu innym. Dziękujemy kibicom za kulturalny doping i do zobaczenia wiosną.

Stanisław Szóstak

### sezonu piłkarskiego 1996/97 zakończona.

W ostatnich meczach tej rundy „Stella” uzyskała wyniki: „Stella”-„Sparta” Zebrzydowa 3:2 (1:2), Bramki zdobyli w 45 min. Dariusz Podobniński, 75;83 min. Jerzy Twardochleb, LZS Bolesławice - „Stella” 0:2 (0:0) bramki zdobyli: w 67 min. Marcin Osiadacz, 83 min Antoni Podobniński, „Stella” - LZS Brzeźnik 7:0 (2:0) bramki Antoni Podobniński w 57, 59 i 80 min. Marek Sidorski w 21 min. Marcin Osiadacz w 39 min. Jerzy Twardochleb, w 62 i 65 min. Arkadiusz Borejszo, „Piast” Zawidów - „Stella” 1:1 bramka w 13 min. Marcin Osiadacz. W rundzie jesiennej bramki dla naszej drużyny zdobyli: Jerzy Twardochleb - 7 bramek; Marcin Osiadacz - 5; Andrzej Maciejewski, Antoni Podobniński po 4, Marek Sidorski - 3, po 1 bramce zdobyli: Tomasz Miśków, Dariusz Podobniński, Arkadiusz Borejszo. Nasi zawodnicy otrzymali w tej rundzie 9 żółtych kartek i 1 czerwoną. Aktualna tabela klasy „A” grupy II.

1. „Akord” Piaseczna	10	23	23	: 7
2. „Stella” Lubomierz	10	18	26	: 11
3. „Piast” Zawidów	10	18	26	: 16
4. „LZS” Radogoszcz	10	17	24	: 24
5. „Sparta” Zebrzydowa	10	16	30	: 17
6. „LZS” Bolesławice	10	16	14	: 19
7. „LZS” Żarska Wieś	10	14	18	: 22
8. „MGKS” Węgliniec	10	12	24	: 21
9. „Leśnik” Osiecznica	10	11	27	: 34
10. „LZS” Brzeźnik	10	10	20	: 30
11. „LZS” Ocice	10	0	0	: 30

Stanisław Szóstak

### TELEKOMUNIKACYJNE NOWOŚCI czyli co każdy posiadacz telefonu zapamiętać powinien

Liczba abonentów telefonicznych w województwie jeleniogórskim przekroczyła niedawno 100 tysięcy. W związku z tym wprowadzone zostały zmiany w ruchu automatycznym. Prawie wszystkie miejscowości posiadają siedmiocyfrowy numer telefoniczny. W obrębie naszego województwa (jeleniogórskiego) dzwonimy bez wykręcania numeru O. Zmieniły się także numery kierunkowe do poszczególnych miejscowości.

#### LUBAŃ

Do Lubania mieszkańcy województwa jeleniogórskiego dzwonią dodając do dotychczasowego czterocyfrowego numeru telefonu abonenta początek 722, bez potrzeby wykręcania numeru kierunkowego. Na przykład do „Log Pressu” trzeba wybrać numer 722-67-00 (dotychczas 0-796-67-00). Jednocześnie numer kierunkowy do Lubania z całej Polski (oprócz woj. jeleniogórskiego) zmienił się z 0-796 na 0-75.

#### JELENIA GÓRA

W celu połączenia się z abonentami z Jeleniej Góry, którzy mieli numerację pięciocyfrową zaczynającą się od cyfr 1,2,3,4,5, należy dodać przed dotychczasowy numer dodatkowe dwie cyfry 75.

#### GRYFÓW

Inaczej dzwonimy także do Gryfowa. Do istniejącego trzycyfrowego numeru abonenta, dodajemy z przodu 78-13.

#### ŚWIERADÓW

Aby połączyć się ze Świeradowem należy wybrać najpierw 78-16 i trzycyfrowy numer wybranego abonenta.

#### KOLEJNE ZMIANY

Telekomunikacja Polska S.A wprowadzi 11 stycznia w Bolesławcu, a ostateczną zmianę zmianę numerów w Jeleniej Górze i Zgorzelcu planuje się 1 lutego 1997 roku. W Zgorzelcu do dotychczasowych 5-cyfrowych numerów telefonów dodane zostaną z przodu dwie siódemki(77). Zmieni się też kierunkowy do Zgorzelca z całej Polski z dotychczasowego 0-797 na 0-75.

#### CHOCIAŻ DŁUŻEJ ALE TANIEJ

Od 1 listopada, dzięki uruchomieniu połączeń światłowodowych Zakład Telekomunikacji w Jeleniej Górze obniżył ceny za rozmowy w obrębie województwa. Dzwoniąc z Lubomierza do Jeleniej Góry, Gryfowa, Lubania, Lwówka, Zgorzelca, Bolesławca, Bogatyni, Kamiennej Góry, Szklarskiej Poręby, Kowar, Karpacza, Bolkowa i innych mniejszych miejscowości położonych w województwie jeleniogórskim płacimy jednako - 0,17 zł za trzy minuty rozmowy (w tym podatek vat) niezależnie od pory dnia i dnia tygodnia. Można porozmawiać dłużej za mniej.

### KRONIKA

#### PARAFIALNA

- Od 19 grudnia w czwartek, piątek i sobotę odbędą się rekolekcje. Godziny nauk o 9.00 i 18.00.

- Spowiedź adwentowa - sobota - 21.XII. godz 15.30 - dzieci; od 16.00 do 18.00 młodzież i dorośli.



- Pasterka w Lubomierzu 24 grudnia o godz 24.00; w Olesznej i Popielówku o 22.00.

- W pierwszy Dzień Świąt Msza Św. w Lubomierzu o 12.15 i 17.00;

w Olesznej o 9.30; w Popielówku o godzinie 11.00

- II Dzień Świąt: Lubomierz 8.00 i 12.15, Oleszna - 9.30, Popielówek - 11.00

**PODZIĘKOWANIA dla wszystkich osób oraz instytucji, które poparły dzieło ratowania dachu na Kościele Św. Anny. Zadanie zrealizowano w połowie, dalsze prace zostaną podjęte w miarę zdobywania funduszy.**

### OGŁOSZENIA SZKOLNE

**SPRZEDAŻ** Szkoła Podstawowa w Lubomierzu sprzedaje pianino.  
Cena do uzgodnienia. Kontakt - telefon 133-112

**DO RODZICÓW** W szkole nieodpłatnie prowadzone są dla uczniów klas IV-VIII zajęcia z gimnastyki korekcyjnej. Odbywają się one w każdy poniedziałek od 13.30 do 15.15. Zapraszamy na zajęcia wszystkich uczniów (chętnie z rodzicami). Prowadzone są na nich ćwiczenia korekcyjne m.in. korygujące wady postawy, skrzywienia kręgosłupa, płaskostopie, otyłość.







## JUŻ MAMY ZIMĘ

Miniony listopad był najcieplejszym miesiącem przedzimy w kończącym się stuleciu. Może i zima nie będzie zbyt surowa.

Zima astronomiczna na półkuli północnej rozpoczyna moment osiągnięcia przez słońce (22 grudnia) największego odchylenia na południe od równika. Słońce świeci wtedy pod kątem prostym na Zwrótnikiem Koziorożca. Zima jest okresem przerwy w wegetacji. Charakteryzuje się trwałym zamarznięciem wierzchniej warstwy ziemi, wód powierzchniowych (stawów, jezior, zlodzeniem rzek wskutek ustalenia się temperatury średniej poniżej 0 stopni) a także ustalenia się pokrywy śnieżnej. W zimie dni są krótkie, słońce wędruje u nas na niebie nisko, oświetla ziemię pod ostrym kątem. W Lubomierzu, w pierwszy dzień zimy kąt padania promieni słonecznych wynosi 15 stopni 30 minut. Otrzymujemy zmniejszoną „porcję” energii słonecznej.

Zima jest porą roku, w której rosną wydatki na ogrzewanie, oświetlenie, odśnieżanie, cieplejsze ubrania. Zima ma również swoje uroki. Zachwycamy się pięknym ośnieżonym krajobrazem. Dzieci (tylko w naszej umiarkowanej szerokości geograficznej) mogą się wyzywać w jeździe na sankach, łyżwach i nartach. Niezapomniane wrażenia dają kuligi, sporty zimowe i spacer. W naszej gminie można wytyczyć wiele uroczych szlaków narciarskich. Przed laty w Pławnej Górnej planowano uruchomić wyciąg narciarski.

W zimie powstaje w atmosferze wiele ciekawych zjawisk meteorologicznych, pogodowych, które warto obserwować, poznawać i zrozumieć. Są to: śnieg, śnieżycy, zadymka, szezeń, szron, szadź lub sadź, zamróż, gołoledź, ślizgawica, lodowica, mróz, mgła, lód gruntowy i brzegowy, sryż, odwilż, inwersja temperatury, lawiny, zjawisko halo.

Śnieg - jest charakterystycznym dla zimy opadem kryształków lodu, złożonych nieraz w duże, misterne gwiazdki i płatki (śnieżynki)

Śnieżycy - obfity opad śniegu ograniczający znacznie widoczność

Zadymka - zamieć śnieżna, śnieżycy połączona z silnym wiatrem

Szezeń - pokrywa śnieżna przekształczona pod wpływem częściowego rozmarzania i ponownego zamarzania

Szron - opad kryształków lodu na ochłodzonym podłożu, tworzy się przy przejrzystym powietrzu wyłącznie w nocnej porze (wypromieniowanie)

Szadź lub sadź - jest to srebrzystobiały lub jasnoperlowy osad-nalot składający się z kryształków lodowych tworzących się po stronie, skąd nadciąga mgła składająca się z przechłodzonych kropelek wody. Tworzyć się może nie tylko w nocy ale również w dzień, byle po mroźnej pogodzie nadciągnęło cieplejsze, ale wilgotniejsze powietrze. Osadza się na gałęziach drzew, narożnikach budynków, w sprzyjających warunkach osiąga znaczną grubość. Przy słabej intensywności zjawiska przybiera ona na drzewach postać łatwo osypujących się „nici”, „włókien”, przy większej intensywności zwisają długie okiście. Otulone szadzią drzewa przyjmują niekiedy fantastyczne kształty, powstaje bajkowy krajobraz, który można obserwować w lubomierskim lesie. Obciążone szadzią gałęzie i drzewa

niestety często łamią się pod jej ciężarem. Podobnym do szadzi zjawiskiem jest ZAMRÓZ. Następuje ona na oziębionych murach i skałach gdy po silnych mrozach przychodzi odwilż. Przypomina on swym wyglądem bardziej szron niż szadź. Gdy po silnym mrozie spadnie deszcz, woda zamarza na bardzo oziębionych przedmiotach i na gruncie tworząc na nim gładką, przezroczystą, lodową skorupę, zwaną GOŁOLEDZIĄ - jest ona przyczyną częstych wypadków (złamań kończyn pieszych i kolizji drogowych). ŚLIZGAWICA-LODOWICA lodowa powłoka powstała przez zamarznięcie wody na powierzchni gruntu, najczęściej gdy po krótkotrwałej odwilży następuje mróz, zanim grunt obeschnie. MRÓZ - ujemna temperatura powietrza, poniżej temperatury zamarzania wody - normalnych warunkach. Jako dzień z mrozem w meteorologii uważa się dobę ze

średnią dobową temperaturą poniżej zera. MGLA - niska chmura dotykająca swą postawą powierzchni terenu, ograniczająca widoczność do odległości poniżej 1 km. LÓD GRUNTOWY - wilgoć zamarznięta w glebie (gruncie). LÓD BRZEGOWY - tworzy się przy wolno płynącej wodzie w rzece. Stopniowo przyrasta do jej brzegów zwiężając szerokość wolnej wody. Na wolnej wodzie tworzy się także lód w postaci niewielkich kryształków tzw. ŚRYŻU, który stopniowo gęstnieje i po pewnym czasie zamienia się w krę, a następnie rzeka staje się skuta lodem.

ODWILŻ - czasowe ocieplenie w okresie mrozów wywołujące tajanie pokrywy śnieżnej. Z topniejącego na dachu śniegu tworzą się zwisające sople lodowe. Nazwę odwilży przenosi się potocznie również na zjawisko wiosennych roztopów. INWERSJA TEMPERATURY - (inwersja termiczna) odwrócony układ temperatury powietrza w ten sposób, że w niższej warstwie występuje temperatura niższa niż w wyższej. Stan taki jest możliwy w troposferze, jeśli nie zachodzą prądy pionowe. Zjawisko notowane jest często w Kotlinie Jeleniogórskiej. LAWINY - powstają w najbliższych górach - Karkonoszach. Są to groźne zjawiska przyrody, straszny żywioł śniegu i wiatru. W lawinie następuje gwałtowne przemieszczanie, zsuwanie się śniegu i lodu ze stromych stoków wraz z porywanymi kamieniami. Najtragiczniejsza w skutkach lawina „zeszła” w 1968 roku w Białym Jarze, pochłonęła 19 turystów. Zsunięta wtedy masa śniegu przekroczyła 50 000 m sześciennych. 30 listopada br zginęło w Tatrach w lawinie dwóch turystów, od początku roku śmierć pod śniegiem poniosło 21 osób. HALO - zjawisko świetlne wywołane załamywaniem się promieni słonecznych i odbijaniem się ich od ścian drobniutkich kryształków lodu tworzących chmurę cirrus lub cirrostratus. Przedstawia się ono najczęściej w postaci białych lub barwnych pierścieni wokół widocznej tarczy Księżycy lub Słońca.

HENRYK LANGE

**UWAGA!!! KONKURS!!! NAGRODY NIESPODZIANKI!!!**

Wszystkich Czytelników zachęcamy do fotografowania zimowych pejzaży Lubomierza i okolic. Ogłaszamy konkurs na najoryginalniejsze zdjęcia zimowe. Specjalnie powołane jury oceni fotografie i przyzna nagrody. Zdjęcia przyjmujemy do 15 stycznia. Najciekawsze zaprezentujemy w „Samy Swoich” oraz na wystawie w Domu Kultury. Zapraszamy do konkursu!

## WIEŚCI Z DOMU KULTURY

**TURNIEJ KOSZYKÓWKI** Został zorganizowany 11 listopada. Startowało w nim 6 drużyn. Wygrała „Kuznia”, drugi był Maciejowiec, III miejsce zajęli oldboye z Lubomierza.

**JESIEŃ W OCZACH DZIECKA** To motto przewodnie wystawy prac dzieci z lubomierskiego Przedszkola Miejskiego, którą w DK w listopadzie podziwiali wiele osób. Różne techniki i pomysły, niepowtarzalny świat barw i wyobraźni dziecka sprawiły, że jesień zagościła tam w pełnej krasie, a oglądane prace dobitnie świadczyły o tym, że rosną nam wielcy artyści...

**MIKOŁAJ MA DZIURAWĘ KALOSZE** Taki tytuł nosił spektakl dla najmłodszych zorganizowany przez Dom Kultury a zaprezentowany przez teatr z Wałbrzycha. Maluchy były zachwycone.

### OFERTA

**SZANOWNI PAŃSTWO!** Biblioteka Publiczna Domu Kultury w Lubomierzu gromadzi zbiory z różnych dziedzin wiedzy. Są to: powieści z literatury pięknej polskiej i obcej (tłumaczonej na język polski), dzieła klasyków oraz z dziedzin takich jak: filozofia, religioznawstwo, chemia, polityka, fizyka, medycyna, film, teatr, historia, geografia i in. W wypożyczalni zgromadzone są: powieści obyczajowe, historyczne, romanse, powieści przygodowe, sensacyjne, fantastyczne SF, horrory, pamiętniki,

biografie sławnych ludzi. Czasopisma, które są w czytelni biblioteki również można wypożyczać. Są to: Halo, Chwila dla ciebie, Naj, Kobieta i Życie, Przyjaciółka, Claudia, Imperium, Poradnik Domowy, Życie na Gorąco, Świat Nauki, Zwierzaki, Wiedza i Życie, Świat Kobiety, Pani domu, Dobre Rady, Tina, Nowiny Jeleniogórskie, Gazeta Robotnicza. 80% wymienionych tytułów czytelnicy ofiarowują bibliotece w formie daru. Biblioteka czynna jest codziennie oprócz sobót od 10.00 do 18.00. **ZAPRASZAMY!**

### KOMUNIKAT

W Bibliotece Publicznej Domu Kultury w Lubomierzu działa w okresie jesienno-zimowym dyżur biblioteczny, który pełnią uczennice Szkoły Podstawowej w Lubomierzu. Dyżurne wymieniają książki ludziom chorym, samotnym, niepełnosprawnym oraz tym, którzy zwyczajnie boją się chodzić po śliskich chodnikach. Codziennie w godzinach pracy biblioteki przyjmujemy zamówienia na wymianę książek (również telefonicznie 133-185) bibliotekarze

**FILIA** Od nowego roku rozpoczyna działalność filia naszej Biblioteki Publicznej w Wojciechowie, która mieści się obok świetlicy Rady Sołeckiej.

### JAK DZIECI WIDZĄ ZIMĘ

Można się przekonać zwiędając kolejną wystawę dziecięcych prac. Tym razem powstały one pod kierunkiem Wojciecha Kuznowicza, który prowadzi zajęcia plastyczne z dziećmi w SP Lubomierz.



**KUPON NR 4/96**  
**VIDEO "RAJ"**  
**ALFRED CHWISZCZ**  
**LUBOMIERZ**  
**PL. WOLNOŚCI 33/3**

### Z VIDEO-RAJU

W okresie świątecznym znajdziemy może nieco więcej czasu na to, żeby odwiedzić lubomierską wypożyczalnię kaset video, w gronie rodzinnym obejrzeć ciekawy film, podyskutować, porozmawiać, podzielić się wrażeniami, zbliżyć do siebie. Nowych filmów jest u nas sporo. Dziś polecamy Państwu kilka z nich.

**„DORWAĆ MAŁEGO”** - komedia. Chili Palmer jest dobry w tym, co robi, pracuje dla mafioza pilnując by jego dłużnicy płacili w terminie. Aż pewnego dnia...

**„SIERŻANT BILNO”** - komedia, sierżant może spóźnić się na własny ślub, ale na miejsce, gdzie można zagrać o wysoką stawkę nie spóźni się nigdy. Prowadzi bazę maszynową Fortu Baxter jak kasyno, co zjednuje mu dozą sympatii żołnierzy, gorzej z przełożonymi, jeden z nich próbował nawet usunąć sierżanta z wojska...

**„ŚWIĘTY MIKOŁAJ”** - komedia. 35 letni, rozwidziony bisnesmen Scott w noc wigilijną zostaje obudzony niesamowitym łoskotem - to św. Mikołaj spadł z dachu. Scot jest zmuszony go zastąpić. Nakłada jego magiczny płaszcz i przyjmuje na siebie związane z tym obowiązki i... A może nasi Czytelnicy podzielą się z nami wrażeniami po obejrzeniu jakiegoś filmu, proponujemy do naszej rubryki coś od siebie, czekamy. Listy można wrzucać do skrzynki umieszczonej na drzwiach redakcji.

### Rada Rodziców

z Zespołu Szkół Ogólnokształcących i Zawodowych zaprasza na **BAL SYLWESTROWY**,

który odbędzie się w internacie 31.12.96 o godz. 20.00. Bilety w cenie 60 zł od pary do nabycia w sekretariacie szkoły. Gra orkiestra TRIO. Bufet na miejscu.

**Przedszkole Miejskie** zaprasza na zabawę sylwestrową w sali gimnastycznej Szkoły Podstawowej. Gra zespół LASDRO. Bilety w cenie 10 zł do nabycia w Przedszkolu Miejskim.

### NAJTANJSZY GAZ!

**Sprzedaż gazu propan-butan Lubomierz, ul. M. Fornalskiej 1. Czynne od 15.00 do 22.00. Zapraszamy! U nas najtaniej!!!**

### GABINET LEKARSKI PORADNIA LECZENIA OSTEOPOROZY I CHOROÓB REUMATYCZNYCH

Lek. med. chorób wewnętrznych **JERZY LITKOWIEC** przyjmuje prywatnie w poniedziałki i środy od 15.00 - 16.00 w Przychodni Rejonowej w Lubomierzu

### SPRZEDAŻ

Sprzedam samochód fiat 126p 650 E, rok produkcji 1985, dobrze utrzymany. Cena uzgodnienia. Wiadomość telefoniczna Lubomierz 133-068 ( kier. 0-75)

### ZAPROSZENIE

Dom Kultury W Lubomierzu zaprasza wszystkich na spotkanie wigilijne, które odbędzie się w Bibliotece Miejskiej w Lubomierzu 21 grudnia 1996 roku o godzinie 16.00.

### OGŁOSZENIE

Rolnicy, którzy pragną ubiegać się o:

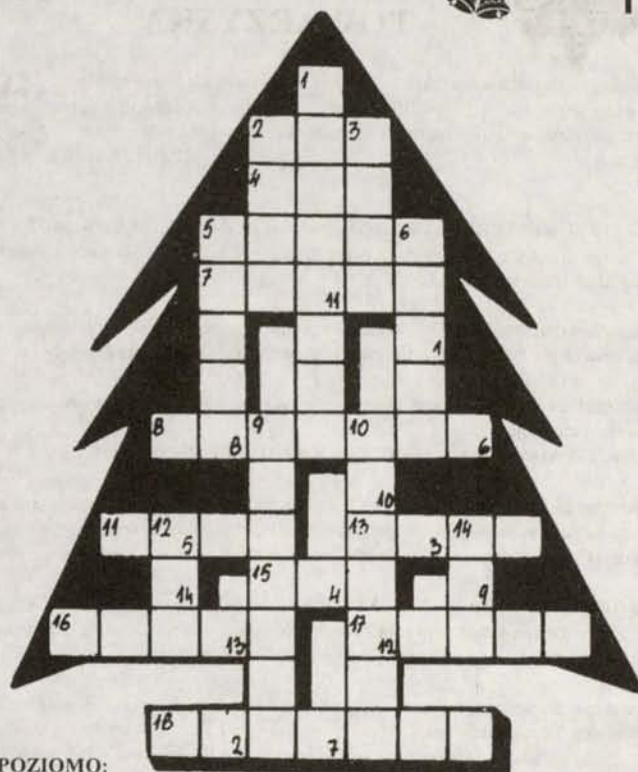
1. Preferencyjne kredyty na wznowienie produkcji w gospodarstwach rolnych,
2. obniżenie czynszu dzierżawnego z nieruchomości rolnych Zasobu Własności Rolnej Skarbu Państwa,

3. przesunięcie lub umorzenie składek płaconych na rzecz KRUS, z powodu szkód wywołanych nadmiernymi opadami atmosferycznymi mogą składać wnioski o szacowanie szkód przez Gminną Komisję Społeczną, której opinia będzie podstawą do korzystania z wyżej wymienionych kredytów, ulg i umorzeń. Wnioski należy składać w sekretariacie Urzędu Gminy i Miasta w Lubomierzu.

Burmistrz GiM **Olgierd Poniżnik**

### INFORMACJA

Bank Spółdzielczy w Lubomierzu informuje, że kredyty kłeszkowe związane z nadmierną ilością opadów atmosferycznych udziela Bank Gospodarki Żywnościowej S.A. w Jeleniej Górze, ul. Bankowa 34 oraz filia BGŻ S.A. w Lubaniu Śl. Informacje o wymaganych dokumentach oraz wnioskach o udzielenie tych kredytów można uzyskać w naszym banku.



### POZIOMO:

2. mieszanie kart 4. najcięższy metal, 5. prezentuje się na scenie, 7. pokrywa, 8. bryczka, 11. karzeł, 13. dziurkowany wzór, 15. reszta z papierosa, 16. wigilijny specjal z Krużewnik, 17. bogini zamieniona w skałę, 18. jedna z dwunastu na wigilijnym stole

### PIONOWO:

1. msza w wigilijną noc, 2. cietrzewie gody, 3. lokator podwawelskiej jamy, 5. pocztowe zawiadomienie o przesyłce, 6. właściwie to Jacek Soplica, 9. pantera, 10. miejsce na płaszcz i kapelus, 12. dotknięcie piłki o siatkę, 14. poza kolanem *Litery z pól oznaczonych w prawym dolnym rogu, ułożone w kolejności utworzą rozwiązanie. Wystarczy je dostarczyć w terminie do 15 stycznia do naszej redakcji, aby wziąć udział w losowaniu naszej nagrody niespodzianki. Warto!*

### Towarzystwo Ubezpieczeniowo-Reasekuracyjne „POLISA” SA Filia w Gryfowie Śląskim, Rynek 34.

Oferujemy Państwu następujące rodzaje ubezpieczeń:

- ubezpieczenie osobowe,
- ubezpieczenie komunikacyjne,
- ubezpieczenie majątkowe i rolne,
- ubezpieczenie działalności gospodarczej.

Zapraszamy do naszej Agencji w każdy wtorek, czwartek, piątek w godzinach od ósmej do piętnastej. Lubomierz, ul. Stogryna 1 (siedziba ZBGKiM)

### POMOC SPOŁECZNA PO ZMIANACH

Ustawa z 29 listopada 1990 roku o pomocy społecznej ma już oficjalną, jednolitą wersję powstałą w 1993 r. Od tego czasu była ostatnio ponownie zmieniona i to poważnie 14 czerwca br. Zmiana nastąpiła w kwalifikacji dochodów rodziny. Oznacza on sumę miesięcznych dochodów rodziny pomniejszony o miesięczne obciążenia podatkiem dochodowym od osób fizycznych. Prawo do świadczeń pieniężnych z pomocy społecznej przysługuje osobom i rodzinom, których dochód na osobę w rodzinie nie przekracza:

- na osobę samotnie gospodarującą - 275 zł
- na pierwszą osobę w rodzinie - 250 zł
- na drugą i dalsze osoby w rodzinie powyżej 15 lat - 175 zł
- na każdą osobę w rodzinie poniżej 15 lat - 125 zł

Co to oznacza w praktyce?

Jeżeli mamy czteroosobową rodzinę z dwójkiem dzieci do lat 15 i jej dochód (brutto minus podatek) wynosi 500 zł

250 zł - zona; 175 - mąż; 125 - dziecko; 125 - dziecko. Razem 675 zł, jest to kwota kryterium, której różnica z dochodem rodziny wynosi 175 zł i jest podstawą do wypłaty zasiłku, oczywiście w ramach możliwości finansowych gminy.

Statystyka pomocy społecznej do listopada 1996 roku:

- zasiłki stałe i renty wyrównawcze pobierało 46 osób
- zasiłki okresowe - 270 rodzin
- zasiłki rodzinne - 10 rodzin,
- zasiłki pielęgnacyjne - 15 rodzin.

Prawo do świadczeń po zmianie ustawy utraciło 30 osób. Średni zasiłek od stycznia do listopada wyniósł 115 zł. MGOPS w Lubomierzu opłaca obiady w szkole 54 dzieciom, a 13 przedszkolakom dopłaca do ich posiłków. Do końca listopada wydano 346 tys zł z dotacji celowej oraz ze środków własnych 33 tys zł.

Opracował Jacek Szramowiat





## LUBOMIERSKA KRONIKA TOWARZYSKA

Wszystkim mieszkańcom Miasta i Gminy Lubomierz i ich świątecznym gościom serdecznie życzyć miłego spędzenia wigilijnego wieczoru, bogatego gwiazdora, aby zdrowie i szczęście nie zapomniało zawitać w Waszych domach.



Olgięd Poniżnik

PANU SYLWESTROWI CHECIŃSKIEMU SERDECZNE GRATULACJE z okazji zdobycia zaszczytnej statuetki Andrzeja w kategorii „Ukryty wymiar” składa burmistrz Lubomierza i „Sami Swoi”

Wszystkim dyrektorom szkół, jednostkom organizacyjnym, współpracownikom, interesantom ciepłe życzenia świąteczne i noworoczne składa Elżbieta Pawłowska

Z okazji 20 lecia pracy zawodowej serdeczne życzenia od pracowników oświaty przed-szkolnej otrzymują:  
JADWIGA ADAMISZYN, HENRYKA KARACZUN, RYSZARD KULISZ.

Koleżance ELŻBIECIE DROGOWSKIEJ serdeczne, choć spóźnione życzenia imiennowe, pogody ducha, pomyślności w życiu osobistym i dalszych sukcesów w pracy zawodowej składają koleżanki i koledzy, a „maluszki” dziękują za tak ogromne i ciepłe serce.

PANU HIERONIMOWI JANKOWSKIEMU serdeczne gratulacje z okazji zostania Prezesem Miejsko-Gminnego koła Związku Kombatantów RP składają „Sami Swoi” życząc jednocześnie dużo zdrowia, wytrwałości i wielu sukcesów.

Serdecznie dziękujemy Panu Burmistrzowi za bezpłatne udostępnienie autobusu na wycieczkę „Brzegiem Bobru”  
wdzięczni uczniowie ze Szkolnego Koła Turystyczno-Krajoznawczego przy Szkole Podstawowej w Lubomierzu

Ewie T. z okazji Imienin życzenia lepszej kondycji psychicznej życzą koleżanki

Ewuniu, los, jakże szczęśliwy, pozwolił mi połączyć swe plany z Twoimi, wierzyć, że nikt i nic nigdy nas nie rozłączy, Kocham Cię i proszę o to samo ADAM

Mojej Mamie, Babcu i całej Rodzinie, Państwu Kawkom, Jaremkom, Gąsiorowskim, Kaczmarczykom oraz innym ludziom dobrego serca, wszystkim, którzy bezinteresownie pomogli mi i mojej rodzinie w trudnym czasie mojego pobytu w szpitalu niezmiernie gorąco dziękuję - Beata Przyjemńska

### Najukochańszym Rodzicom STOKROTCE i WIARUSOWI

z okazji pięćdziesiątej rocznicy ślubu mnóstwo podziwów za wytrwałość i wytrzymałość oraz gorące życzenia zdrowia, pogody ducha, nieustającej, miłości, wierności, zrozumienia i wielu czułości w każdym dniu życzą dzieci ze swymi rodzinami.

### BASI ZIELIŃSKIEJ

teraz mieszkance Wrocławia ale rodowitej lubomierzance z okazji Imienin wszystkiego, co najlepsze, najpiękniejsze, najwartościowsze, najbogatsze życzy JAGA przepraszając jednocześnie za chroniczny brak czasu na koleżeńskie pogaduszki

### Panu MICHAŁOWI WISZNIEWSKIEMU

kierownikowi obwodu drogowego w Gradówku za sprawne przeprowadzenie „akcji Kasztan” w Pławnej dziękuję burmistrz

Panu Dyrektorowi SŁAWOMIROWI JANCZAKOWI i Zakładowi Przemysłu Drzewnego w Lubomierzu niezwykle ciepło i serdecznie za drewno do ogrzewania redakcyjnego i muzealnego pomieszczenia dziękują „Sami Swoi”

Panu ADAMOWI RUDAKOWI za węgiel do ogrzewania pomieszczenia redakcji i powstającego muzeum Kargula i Pawłaka niezmiernie gorąco dziękują „Sami Swoi”

### Panu MARKOWI KOZAKOWI

za fachową, bezinteresowną pomoc serdecznie dziękuję UGiM oraz Redakcja

PAŃSTWU JANINIE I WLADYSŁAWOWI PINDRALOM za okazaną mi pomoc w nagłej chorobie, zawiezenie do szpitala, otoczenie serdeczną opieką tą drogą składam najgorętsze podziękowania sąsiadka Szwec

Wszystkim niezwykle wytrwałym i konsekwentnym, pracowitym, także skrupulatnym, czasem przykrym i namolnym, ale zawsze niezawodnym Koziorożcom ciepłe życzenia urodzinowe składa redakcyjny Koziorożec czyli... Więcej luzu, mniej obowiązków, wyrozumiałości dla słabostek innych!!!

Magdzie i Grzeszkowi z okazji narodzin syna pierworodnego szczere gratulacje i życzenia satysfakcji z trudnej sztuki wychowywania go na dobrego człowieka życzą przyjaciele

Personelowi Szpitala w Gryfowie Śl - oddział chirurgiczny za ratowanie życia Kazimierzowi Mandatowi serdecznie dziękuję rodzina

Tym wszystkim, którzy pomogli nam w trudnych chwilach ostatniego pożegnania Kazimierza Mandata serdecznie dziękuję Rodzina

EWIE BASZAK I MIECZYSLAWIE PILICHIEWICZ imiennowe, gorące serdeczności od białego personelu

Zakład Budżetowy Gospodarki Komunalnej i Mieszkaniowej wszystkim najemcom składa ciepłe i serdeczne życzenia świąteczne i noworoczne.

Mieczysławowi Małagoickiemu z okazji Imienin wszelkiej pomyślności osobistej i wspaniałego prosperowania „PAJMEXU” życzą „Sami Swoi”

LESZKOWI GRALI z okazji pełnienia zaszczytnej, odpowiedzialnej i ważnej funkcji Prezesa Wojewódzkiej Izby Rolniczej serdeczne gratulacje i życzenia dalszych wielu sukcesów przekazują „Sami Swoi”

12 stycznia swe imieniny obchodzi Arkadiusz. Tym, którzy otrzymali takie właśnie imię na chrzcie oraz wszystkim lubomierskim arkadiuszom przekazujemy życzenia zdrowia i poczucia humoru.

Mamusi, Frankowi i siostrze najserdeczniejsze życzenia świąteczne i noworoczne składa Daniel G.

Agencja PZU na życie została przeniesiona do kiosku obok apteki. Moim klientom składam serdeczne życzenia świąteczne i noworoczne  
Jerzy Andrzejczak

Składamy życzenia świąteczno-noworoczne Panu Olgiędowi Poniżnikowi, Panu Jarosławowi Szandurskiemu oraz Pani Elżbiecie Pawłowskiej a także całej społeczności lubomierskiej Dom Kultury

### UŚMIECHNIJ SIĘ

6 letni malec kłęczy z babcia przed tabernakulum i patrzy na wieczną lampkę.

- Babcu - odzywa się po chwili, jak zrobi się zielone światło, to pójdziemy. Prawda?

W Lubomierzu przed wigilią policjant zatrzymał fiata 126p, który podejrzanie jechał drogą, zjeżdżał na bok, podsakał.

- Wypito się, tak? - spytał kierowcę.

- Jak Boga Kocham! Wiozę w bagażniku żywego karpia i on tak zarzuca wozem!



*Skanoone Grono „Sami Swoi”*

*Grzesz podarunia rodzinie*

*„bardzo fajny”*

*Stefan Stulignia*

*i rodzina*

# SAMI SWOI

Wydawca: UMIG Lubomierz. ADRES REDAKCJI : 58-536 Lubomierz, Plac Wolności 21. Tel. 133-573 Zespół redakcyjny: Jadwiga Sieniuc - redaktor naczelna, Henryk Lange, Jan Nanowski, Stanisław Nowotny, Jacek Szramowiat. Dyżur w każdą środę w godzinach 16-19 w siedzibie redakcji. Wpisywanie tekstów - J. Sieniuc. Skład i skanowanie Oficyna Wydawnicza „LOG-PRESS” Lubań, ul. Podwale 7, tel. 67-00. Druk: Poligrafia T. Duma, Lubań ul. Zgorzelecka 11, tel 22-24.

Nakład 500 egzemplarzy. Cena 1,00 zł. Redakcja zastrzega sobie prawo dokonywania skrótów i koniecznych zmian stylistycznych w nadsyłanych materiałach. Za treść ogłoszeń redakcja nie odpowiada. Czytelników prosimy o listy. Numer zamknięto 16 grudnia 1996 roku.