

Nr 6(120)\*24.03-7.04.99\*Rok VII\*Cena 1,5 zł

# Ziemia LUBAŃSKA

DWUTYGODNIK

NR INDEKSU 324132 \* NR ISSN 1232-2482

## Czy jeszcze zagra...

Co DALEJ Z ORKIESTRĄ ŁOSG? str. 8

Lubań w progocie USAID str.3

## BOMBA W URZĘDZIE



Tego samego dnia kiedy sąd w Szczecinie wydał wyrok (7 lat więzienia) wobec sprawcy fałszywego alarmu bombowego w tamtejszym szpitalu - podobny incydent "terrorystyczny" powtórzył się w Lubaniu. Więcej na str.11

Służby graniczne dokonują systematycznej wymiany sprzętu samochodowego, od którego w dużej mierze zależy ich sprawność operacyjna. W ostatnim czasie Łużycki Oddział Straży Granicznej otrzymał cztery motocykle znakomitej firmy HONDA.



# HONDY NA GRANICY

Więcej na str.12

reklama

reklama

...i wiesz, co jesz



## ZAKŁAD MIĘSNY

D&M Niebieszczańscy  
59-860 Gryfów  
Proszówka 36, tel./fax 78-13-733

Zaprasza do nowo otwartych  
SKLEPÓW FIRMOWYCH w Lubaniu:

- ul.Ratuszowa 9
- ul.Bracka 18
- ul.Żymierskiego 2D
- oraz stoisko (już istniejące) na terenie BIEDRONKI

Oferujemy:

- szeroki asortyment wyrobów mięsno-wędliniarskich, podroby i drób.

CODZIENNIE ŚWIEŻE DOSTAWY!

## CENTRUM HANDLOWE PROFIT

DYSTRYBUCJA HURTOWO-DETALICZNA  
59-800 Lubań, ul. Żymierskiego 2, tel. 722 41-91

ART. BIUROWE I PAPIERNICZE  
FOLIE SAMOPRZYLEPNE  
ZABAWKI I UPOMINKI

STOISKO FIRMOWE

BIURO-SZKOŁA



Zapraszamy codziennie 9.00 - 18.00, w soboty 9.30 - 14.00

## KANTOR WYMIANY WALUT

zaprasza  
na ul.Spółdzielczą 7 (obok apteki)  
tel.722-31-38



Kursy walut  
do uzgodnienia

W dniu 24 lutego br. odbyła się w Warszawie uroczystość wręczenia "Złotych Laurów" za rok 1998. Wśród 21 nagrodzonych kupców, rzemieślników i drobnych przedsiębiorców z całej Polski znalazł się znany lubański biznesmen Andrzej Juncewicz.

Należy zauważyć, że jako jedyny reprezentował Dolny Śląsk. Była to trzecia edycja nagrody przyznawanej przez Redakcję "Super Kontaktów", Związek Rzemiosła Polskiego oraz Naczelną Radę Zrzeszeń Prywatnego Handlu i Usług, nad którą patronat objął Prezydent Rzeczypospolitej Polskiej Aleksander Kwaśniewski. Wyróżnienie przyznawane jest za "osiągnięcia menedżerskie i znaczny wkład w promowanie rzemiosła polskiego". Kandydaturę p. Andrzeja Juncewicza do tej nagrody wysunęła Dolnośląska Izba Rzemiosła i Małej Przedsiębiorczości we Wrocławiu.

Przypomnijmy, że nasz Laureat od 1984 roku prowadzi własne przedsiębiorstwo "Juniversal", w którym pracuje 30 osób. Tworzą je Motel "Łużyce", skład opału i sklep obuwniczy.

Przyznana nagroda jest zwieńczeniem piętnastoletniej działalności gospodarczej oraz wyróżnieniem za szczególne wy-

## Złoty Laur

niki w roku 1998.

W dołączonym do statuetki liście gratulacyjnym od Prezydenta RP czytamy, że otrzymana prestiżowa nagroda świadczy, że wysiłek i determinacja w realizacji postawionych sobie zadań przynosi zakładany efekt a działalność laureatów cieszy się uznaniem i szacunkiem w środowisku gospodarczym.

Grzesiek B.



- W nocy 28.02. anonimowa informatorka poinformowała dyżurnego Komendy Powiatowej Policji o włamaniu dokonywanym do sklepu przy ul. Rataja w Lubaniu. Pojechali ... Zatrzymano trzech amatorów cudzego mienia. Brawa dla informatorki!

- Tuż przed północą dnia 1.03. osadzono w policyjnej izbie zatrzymaną mężczyznę (narcisza?), który skradł narty i kijki sprzed wejścia do hotelu "Malachit" w Świeradowie. Do Lubania przyjechał radiowozem policyjnym ...

- Z 1/2.03. w Leśnej nieznaną sprawcy "przeniknęli" do wnętrza sklepu spożywczego. Siłą wypchnęli okno. Łup włamywaczy stanowiły artykuły spożywcze, cukiernicze i alkoholowe. Wynieśli m.in. dwie skrzynki wina.

- 2.03. pracownik stacji pomp w Pisarzowicach stwierdził, że z ogrodzenia skradziono siatkę.

- 2.03. w Wolimierzu złodziej wszedł do mieszkania przez okno w części gospodarczej budynku. Skradł artykuły spożywcze, wirówkę do bielizny i ... aparat do mierzenia ciśnienia krwi.

- 2.03. między godz. 16.10 a 18.05 jakiś zuchwalec wybił szybę w drzwiach samochodu osobowego, który zaparkowany był przy ul. Grunwaldzkiej, w miejscu o dużym ruchu pieszych. Zawładnął telefonem komórkowym pozostawionym w pojeździe.

- W nocy 2 marca włamywacz(e) działał(łi) w rejonie ulic "Fabrycznych". Między godz. 4.35

## KRONIKA POLICYJNA

a 5.15 włamanie dokonano do "małej gastronomii", z której złodziej wyniósł frytkownicę. Druga kradzież miała miejsce do sklepu spożywczego, skąd zabrano artykuły cukiernicze, konserwy, kawę a na dodatek... radiomagnetofon.

- Z 2/3.03. nieznaną "smakosz" kawy (?) włamał się do kawiarni Magnolia w Świeradowie.

- 3.03. lokator jednego z bloków przy ul. Worcella po powrocie do mieszkania stwierdził brak wieży stereo, pieńędzy i... 3 opakowań wegety. Lokum pod nieobecność gospodarzy otwarte zostało prawdopodobnie podrobionym kluczem.

- 4.03. nieostrożny mężczyzna utracił portfel (wraz z pieniędzmi) na targowisku miejskim w Lubaniu. W tym miejscu zewnętrzna kieszeń nie stanowi dobrego zabezpieczenia dla naszego mienia.

- 6.03. na ul. Spółdzielczej włamywacz okradł skodę hydraulika. Z siedzenia samochodu zabral torbę z dokumentami i śruby niezbędne mu do pracy. Nadto wybita została szyba w pojeździe. - Z 6/7.03. w Lubaniu dokonano kradzieży samochodu osobowego marki VW. Pojazd stanowił własność obywatela Niemiec. Sprawca tej kradzieży samowolnie otworzył bramę wjazdową na teren posesji i bezczelnie włamał się do garażu, w którym zabezpieczono samochód.

- 7.03. na parkingu przy cmentarzu w Lubaniu między godz. 12.00 a 12.15 dokonano włamania do fiata 126p. Zachętą dla złodzieja była damska torebka pozostawiona w pojeździe. Przepadła a wraz z nią pieniądze.

- 8.03. policjanci w trakcie kontroli drogowej wytopili u pasażera samochodu 8 g narkotyku.

- 8.03. w Pisarzowicach nieznaną włamywacz usiłował dokonać kradzieży z włamaniem do sklepu. Nie wiedząc czemu uciekł. W pośpiechu zapomniał zabrać swój łom i rękawicę.

- 9.03. w budynku przy ul. Niepodległości w Lubaniu krewka niewiasta wybiła pięć szyb w oknach jednego z mieszkań. Sprawczyni została zatrzymana. Nie potrafiła wytłumaczyć motywów swego działania.

- 10.03. na parkingu przy ul. Kopernika nieznaną sprawcy powybijali szyby w zaparkowanych spychaczach.

- 11.03. na ul. Łużyckiej mieszkaniec Włosienia utracił rower wraz z wiszącą na nim torbą, zawierającą m.in. pa-

szport. Pojazd jak zwykle postawiono na chwilę przed sklepem.

- 14.03. ujawniono włamanie do lokalu o nazwie "Bachus" w Kościelniku. Ktoś wyrwał siłą kratę w oknie sali balowej, aby otworzyć je. Skradziono kuchenkę mikrofalową, kralajnicę i telefon komórkowy.

EKP

### Sprostowanie

"ZL" przeprasza prezesa, pracowników i kontrahentów Przedsiębiorstwa Rolno-Przemysłowego Sp.z o.o w Smolniku za podanie nieprawdziwych informacji o kłopotach finansowych tej firmy rolniczej. Notatka prasowa zt. "Pod młotek" była wysoce krzywdząca ponieważ okazało się, że 9 marca nie odbyła się w Smolniku licytacja a przedsiębiorstwo nie zamierza plajtować. Nasz informator okazał się osobą nieodpowiedzialną, wyrządzając za pośrednictwem pisma szkody moralne i finansowe jednej z nielicznych już firm branży rolniczej na naszym terenie.

Redakcja

## Nasz problem nr 1

Jeszcze nie przebrzmiały echa pierwszego grupowego zwolnienia z początków bieżącego roku, a już w Lubańskiej Bawelnie mówi się o kolejnej wielkiej redukcji załogi. Ma ona 1 maja objąć ok. 150 kolejnych osób i dotyczyć będzie podstawowych działów produkcji. W wyniku jej przeprowadzenia ostatecznej likwidacji ma ulec tkalnica przy ul. Przemysłowej oraz znacznemu ograniczeniu działalności przedsiębiorstwa przy ul. Jeleniogórskiej. Jeśli do tej hłobowej wiadomości dodamy, że również w lubańskim ZOZ-ie docelowo ma by zwolnionych około 200 osób a w leśniańskim Dolwiesie znaczny procent załogi, to mamy skalę problemu, który ciągle narasta i którego - jak na razie - końca nie widać.

RS

## Trefne spodnie

(Platerówka) W miejscowości tej doszło do niecodziennej kradzieży. Z istniejącego tu tzw. lumpeksu skradziono m.in. około 30 par używanych różnokolorowych spodni. Rodzi się pytanie, jak ten trefny towar spozytują złodzieje? Sprzedać go paserom trudno, a nosić też strach, wszak taki strój clowna może łatwo zdekonspirować...

rys

## Trudne negocjacje

Od listopada 1997 roku trwają prace nad układem zbiorowym dla lubańskich pracowników szkół samorządowych, którzy nie są nauczycielami. Regulacja ta jest już w zasadzie przygotowana, choć jeszcze wymaga doprecyzowania w kilku istotnych aspektach. Obecnie po półrocznej przerwie rozpoczął ponownie pracę zespół negocjacyjny, który ma nadzieję sfinalizować całe to tak potrzebne przedsięwzięcie do końca bieżącego roku szkolnego.

rys

## BGŻ w szpitalu

Lubański Szpital Rejonowy coraz bardziej obrasta w różne punkty usługowe. Proces ten podyktowany jest zarówno względami ekonomicznymi - dzierzawione pomieszczenia dostarczają tak potrzebnych do utrzymania placówki środków, jak i chęcią stworzenia chorym, odwiedzającym oraz samemu personelowi niezbędnej sfery udogodnień. W ramach tej infrastruktury, obok apteki, kawiarenki i różnych punktów handlowych, pojawiła się ostatnio agenda Banku Gospodarki Żywnościowej. Czynna jest ona codziennie oprócz sobót do godz. 14.30 i wykonuje podstawowe usługi bankowe. A więc jeszcze trochę i wszystkie podstawowe sprawy będzie można załatwić na terenie szpitala.

rys



W dniach 1-3 marca br. w zabytkowym budynku Collegium Maius w Krakowie odbyło się polsko-duńskie seminarium poświęcone problematyce związanej z oszczędzaniem energii i ochroną środowiska.

Jej organizatorem było Stowarzyszenie Gmin Polska Sieć "Energie Cites", której Lubań jest wieloletnim członkiem. W sesji naukowej uczestniczył wiceburmistrz Wiesław Wydra i Krzysztof Kowalczyk, przedstawiciel tutejszego PEC-u, który wygłosił referat na temat wykorzystywania słomy do celów ciepłowniczych. Pobyt naszych przedstawicieli w Krakowie związany był również z innym niezwykle ważnym dla miasta wydarzeniem. Doszło bowiem do podpisania porozumienia o współpracy z Fundacją na Rzecz Efektywnego Wykorzystania Energii (FEWE) Centrum w Krakowie, które parafował

## Lubań w programie USAID

Wiesław Wydra. Stało się to możliwe dzięki temu, że w połowie lutego br. Lubań został wytypowany przez USAID i FEWE do realizacji projektu pt. Rozwój małych i średnich przedsiębiorstw oferujących usługi w zakresie niskonakładowych metod oszczędzania energii.

Na mocy zawartego porozumienia specjaliści Fundacji opracują plan energooszczędnych inwestycji miejskich. Jego przygotowanie poprzedzi kompleksowy przegląd możliwości energetycznych miasta oraz stanu technicznego obiektów. Działaniami objęte zostaną przede wszystkim wielorodzinne budynki mieszkalne i placówki szkolne. Prace badawcze, prowadzone pod patronatem krakowskiej AGH, zostały już rozpo-

częte. W chwili obecnej przedstawiciele wspomnianej uczelni zajmują się oceną techniczną obiektów Szkoły Podstawowej Nr 4.

Następny etap prac to wytypowanie bądź powołanie niewielkich firm, które podejmą się praktycznej realizacji programu - modernizacji zasobów. Wszystkie roboty prowadzone będą pod ścisłym nadzorem inżynierów i techników FEWE. A więc zapowiada się także spore ożywienie na tutejszym

**Działaniami objęte zostaną przede wszystkim wielorodzinne budynki mieszkalne i placówki szkolne.**

rynku pracy.

(kk)

## Zakład do wzięcia

(Olszyna) Znakiem czasu stały się praktycznie całe obiekty przemysłowe w wolnym handlu. Ich sprzedaż bywa wynikiem przymusu ekonomicznego, wewnętrzzakładowych transformacji lub po prostu upadłości. Ostatnio na rynku pojawiła się - na szczęście nie z tego ostatniego powodu - oferta zbycia takich nieruchomości należących do Olszyńskiej Fabryki Mebli. Dotyczy ona zakładu znajdującego się w Gryfowie przy ul. Polnej 1, który składa się z hal produkcyjnych, pomieszczeń magazynowych oraz kompletnego zaplecza socjalnego i administracyjnego. Całość stanowi znaczny potencjał produkcyjny, który winien dość szybko spotkać się z zainteresowaniem licznych inwestorów.

rf

## Telefonizacyjny boom

(Siekierczyn) Władze samorządowe Siekierzyna podjęły intensywne działania mające na celu poprawę stanu telefonizacji na terenie gminy. Wyniki rozmów przeprowadzonych na początku marca z dyrekcją Telekomunikacji w Jeleniej Górze są wielce obiecujące. Jeszcze w tym roku Siekierczyn otrzyma nową centralę telefoniczną, która zaspokoi nie tylko potrzeby miej-

Gospodarowanie Wspólnoty Mieszkańcowej przy ul. Świerczewskiego 28 w Leśnej można z pewnością pokazywać jako wzór samorządności mieszkańców tego budynku.

## Wzorowa wspólnota

(Leśna) Nigdy wcześniej obiekt ten nie był tak zadbane jak teraz, gdy zarządzają nim sami użytkownicy. Klatki schodowe lśnią czystością i gładkością ścian, pięknem firanek, bogactwem imponującej zieleni. Piwnice przypominają klub o podwyższonym standardzie. Dla "normalnych" mieszczan przyzwyczajonych do obrazu tych pomieszczeń jako wstydlivej lecz niezbędnej przechowalni, widok ten może być szokujący. Mieszkańcy tego budynku udowodnili, że potrafią gospodarzyć swoimi włościąmi. Zbierane opłaty okazują się wystarczające na wiele spraw, także na ocieplenie ścian domu nowoczesnymi, kolorowymi płytami. Dla przykładu właściciele około 60-metrowego lokum płacą w granicach 280 zł. W kwocie tej mieści się wszystko, co pokrywają zwykle mieszkańcy spółdzielni mieszkaniowych, tzn. opłata eksploatacyjna, c.o., wywóz śmieci, a także koszt ciepłej wody, w sieć której zaopatrzony jest budynek. Mieszkańcom tej wspólnoty należy pogratulować, innym właścicielom mieszkań można tylko podsunąć pomysł, aby się przyjrzeni i czym prędzej skorzystali z takiego rozwiązania.

Regina

15 marca br. załoga Zakładów Naprawczych Taboru Kolejowego w Lubaniu SA wybierała swoich przedstawicieli do Rady Nadzorczej.

## Najlepsi przedstawiciele załogi

O te ważne dla interesów pracowniczych mandaty ubiegało się 6 kandydatów. W akcie wyborczym uczestniczyły 404 osoby, które oddały ostatecznie 378 ważnych głosów. Największym poparciem cieszyli się dotychczasowi członkowie RN - Jan Zaguła, przewodniczący Komisji Zakładowej NSZZ Solidarność (258 głosów) i Edward Witecki, przewodniczący Związku Zawodowego Pracowników ZNTK (210 głosów). Teraz pozostaje już tylko zaakceptowanie tych wyników przez Walne Zgromadzenie Akcjonariuszy, które odbędzie się już niebawem.

(kk)

## Przejęciowo w oświacie

(Sulików) Władze samorządowe postanowiły, że wszystkie trzy pełnoklasowe podstawówki z terenu gminy - w Sulikowie, Biernej i Studniskach, przekształcone zostaną w zespoły szkół podstawowych i gimnazjalnych. Tak ma być w okresie przejściowym przez najbliższe dwa lata. Wspomniane rozwiązanie podyktowała szczupłość bazy lokalowej każdej z placówek. Żadna z nich nie byłaby w stanie samodzielnie przejąć wszystkich gimnazjalistów z gminy. Docelowo jednak konieczna jest budowa nowego obiektu, na który jednak gmina nie ma środków. A potrzeba, bagatela, 3,9 mln zł na taką inwestycję. Jak więc będzie z siecią gminnych szkół w przyszłości, nikt tak naprawdę nie wie.

rys

## Tyle ile dni w roku

(Gryfów) Władze samorządowe Gryfowa przystępują do powiększenia miejscowego cmentarza komunalnego. Zostanie on poszerzony o 3,3 ha i ogrodzony do wysokości 1,5 m na przestrzeni 608 m. Nowe pole grzebalne pomieści 365 kwater. Całość prac ma być zakończona przed dniem Wszystkich Świętych.

tor



scowe, ale także trzech okolicznych sołectw: Rudzicy, Wyręby i Nowej Karczmy. Stanie się to możliwe dzięki budowie nowej sieci światłowodowej wiodącej z Nowej Karczmy. Całość wykonana zostanie jeszcze w tym roku, w ramach pierwszego etapu tej inwestycji. Drugi - którego realizacja rozpocznie się w roku 2000, obejmie Zarębę. W miejscowości tej zainstalowana zostanie centrala cyfrowa, obsługiwana przez lubańską linię światłowodową. Z przedsięwzięcia tego skorzystają także mieszkańcy trzech pobliskich miejscowości - Wesolówki, Ponikowa i Pisaczowa.

Nieco wcześniej na terenie gminy pojawiają się cztery "budki" telefoniczne na tradycyjne karty magnetyczne. Pierwsza z nich ustawiona będzie na stacji paliw w Nowej Karczynie, natomiast pozostałe na Osiedlu Robotniczym w Zarębie, w pobliżu sklepu w Rudzicy, obok Domu Kultury w Siekierzynie, a także przy wjeździe do zarębiańskiej Kopalni "Józef". To powinno złagodzić przejściowe niedostatki w zakresie połączeń telefonicznych.

(kk)

# I-szy POWIATOWY

Rozpoczął się proces dostosowywania struktur politycznych do obowiązującego od 1 stycznia nowego podziału administracyjnego. Jako pierwsi podjęli się tego zadania działacze SdRP

13 marca br. odbył się w Lubaniu I. Powiatowy Zjazd Socjaldemokracji Rzeczypospolitej Polskiej. 36-ciu dele-



gatów z całego tutejszego regionu spotkało się, by powołać nową strukturę i nowe władze partii. Debatę na ten temat i wybory poprzedził referat sprawozdawczo-programowy, obejmujący okres od 31 października 1997 r. do chwili obecnej, który przedstawił Mi-

chał Turkiewicz, przewodniczący Rady Rejonowej SdRP. Oceniając dotychczasowe osiągnięcia, zwrócił uwagę na niezwykle dynamiczny rozwój

szeręgów organizacji. Na początku kadencji do SdRP należało 38 członków, zrzeszonych w 5. kolach, a obecnie stan partii to 88 członków i 6 kół terenowych. Podobnie wysoką ocenę zyskała

sobie aktywność jej działaczy w okresie kampanii wyborczej do władz samorządowych. Efekty tej pracy są widoczne i zadowalające - mimo tego, że nie udało się osiągnąć zdecydowanej większości we władzach lokalnych. Michał Turkiewicz zaapelował również o podjęcie szerokiej dyskusji na temat przyszłego kształtu partii,



zwłaszcza w kontekście przyszłych wyborów parlamentarnych. Zastanówmy się wspólnie - mówił - czy nasza obecna struktura wewnętrzna jak i sama nazwa nie wymagają zmian?

Obrodom przysłuchiwało się liczne grono zaproszonych gości, wśród których byli m.in. Delegat Sejmiku Dolnośląskiego Józef Medyński, burmistrz Leśnej Mirosław Markiewicz, wójt Olszyny Leszek Leško oraz grono sympatyków i działaczy SdRP.

Zjazd powołał nowe władze. Przewodniczącym Rady Powiatowej został Michał Turkiewicz, wiceprzewodniczącymi Marian Kwolik i Wiktor

Żarski, a sekretarzem Aleksandra Łętowska. Pozostali członkowie Rady to: Edward Witecki, Dariusz Cichoń, Eugeniusz Konat, Bugusława Żybor, Janina Grajewska, Waclaw Limont, Edward Migert, Waclaw Wieczorek, Zdzisław Mirecki i Włodzimierz Stefański. Funkcję przewodniczącego Powiatowej Komisji Rewizyjnej powierzono Tadeuszowi Kwiatkowskiemu, natomiast skarbnika Jerzemu Aleksejewowi. Wybrano również trzech delegatów na Zjazd Wojewódzki SdRP, który odbędzie w przyszłym miesiącu we Wrocławiu. Są nimi Michał Turkiewicz, Dariusz Cichoń i Edward Witecki (kk)

## Wpływy i wydatki zatwierdzone

(Gryfów Śl.) Marcowa sesja gryfowskiego samorządu poświęcona była debacie nad tegorocznym budżetem. Przygotowany przez Zarząd Miasta projekt tego dokumentu został przez gminne zgromadzenie zaakceptowany. Dochody budżetu zaplanowano na poziomie 9.657.891 zł, a wydatki w wysokości 10.973.891 zł. Niedobór wynoszący 1.316.000 zł zostanie zbilansowany przez zaciągnięcie długoterminowego kredytu bankowego w wysokości 1,5 miliona złotych.

Największe pozycje w tegorocznych wydatkach to: oświata i wychowanie - 3.860.232 zł, gospodarka komunalna - 1.815.550 zł, administracja państwowa - 1.552.438 zł, opieka społeczna - 723.791 zł i gospodarka mieszkaniowa - 543.450 zł. Natomiast środki na inwestycje wyniosą w tym roku 2.339.996 zł. W budżecie zarezerwowano również kwotę 100 tys. zł na remont szpitala i przychodni.

(kk)

## W międzynarodowej sieci

(Gryfów) Władze samorządowe Gryfowa rzuciły się w wir nowoczesnych środków multimedialnych i rozpoczęły promocję gminy w międzynarodowej sieci komputerowej Internet. Można ją znaleźć pod adresem: [www.gryfow.pl](http://www.gryfow.pl). Na stronach poświęconych gminie znajdują się informacje dotyczące turystyki, zabytków, ochrony środowiska, kultury i innych miejscowych atrakcji. Całość dopełniają reprezentatywne fotografie. W sumie dominuje historia i teraźniejszość ziemi gryfowskiej. tor

## Dossier reformy

Lubański Oddział Związku Nauczycielstwa Polskiego przymiera się do zbierania informacji o skutkach wdrażania reformy w oświacie na naszym terenie. Szczególną uwagę zwrócić ma zarówno na ilość likwidowanych lub zawężających swoją działalność szkół, jak i na liczbę zwalnianych względnie przenoszonych do innych placówek nauczycieli. Będzie z tej akcji biała księga? tor

tor

## Ogłoszenie

Dyrektorzy szkół podstawowych w Lubaniu uprzejmie informują, że zapisy do pierwszych klas gimnazjów odbędą się w dniach 22-25 marca br. W związku z powyższym prosimy rodziców uczniów tegorocznych klas VI o zgłaszanie się z dowodami osobistymi do sekretariatów obecnych Szkół Podstawowych Nr 4,5, i 6, które z dniem 1 września br. staną się Gimnazjami Nr 1,2 i 3 w Lubaniu. Zapisy uczniów będą dokonywane zgodnie z przyjętą przez Radę Miasta Lubania rejonizacją.

## Wiejskie plany

O "miejskich" przedsięwzięciach Telekomunikacji Polskiej SA w zakresie telefonizacji naszego regionu już kilkakrotnie pisaliśmy. Mimo znacznie wyższych kosztów inwestycyjnych firma ta coraz śmielej wchodzi także na typowe tereny wiejskie, instalując tam tak potrzebne łącza. W bieżącym roku roboty skoncentrują się głównie w Starym Zawidowie, Radzimowie, Siekierzynie i Gościszowie. A więc sporo miejscowości otrzyma lepszy kontakt ze światem. RS

RS

## Komputerowa nagroda dla szkoły

Grupa PZU reprezentowana przez Powszechny Zakład Ubezpieczeń i Powszechny Zakład Ubezpieczeń na Życie SA, w ramach realizowanego programu prewencyjnego związanego z bezpieczeństwem i ochroną zdrowia, zorganizowała konkurs plastyczny "Bezpieczna droga do szkoły". Obejmował on placówki podstawowe z całego kraju i przeznaczony był dla uczniów klas I-IV. Wśród szkół, których uczniowie brali udział w finale konkursu, zostały rozlosowane cenne nagrody - 10 komputerów multimedialnych z monitorami i oprogramowaniem dotyczącym zasad ruchu drogowego. Dodatkowo przyznano 25 notesów elektronicznych dla dyrektorów tychże placówek. Niebawym szczęściem był udział Szkoły Podstawowej nr 1 w Świeradowie. Jedną z głównych nagród trafiła właśnie tutaj. Wylosowany komputer zasili funkcjonujący już od początku obecnego roku gabinet komputerowy. Szkoła jednak nie miałaby szans na wzięcie udziału w losowaniu, gdyby nie wyróżniona praca jednej z uczennic klasy III B - Jolanty Woźniak. Mimo niskich uposażeń nauczyciele w Świeradowie wykazują w swojej pracy wiele inicjatyw i zaangażowania, co w konsekwencji daje znaczące efekty. AS

AS

## PUP informuje

Powiatowy Urząd Pracy w Lubaniu informuje, że w 1999 r. zorganizowane zostaną następujące kursy:

- \* Obsługi kas fiskalnych - (wymagane wykształcenie zawodowe lub średnie handlowe).
- \* Agentów ubezpieczeniowych - (wymagane wykształcenie średnie).
- \* Eksploatacja urządzeń elektroenergetycznych na uprawnienia "E" - (wymagane wykształcenie zawodowe lub średnie w zawodzie elektryka).

Zapisy prowadzone są w PUP w Lubaniu przy ul. Lwóweckiej 10, pok. nr 3, I piętro.

## Uwaga! Pracodawcy

Powiatowy Urząd Pracy w Lubaniu uprzejmie informuje, że istnieje możliwość zorganizowania odpowiedniego szkolenia dla osób bezrobotnych zarejestrowanych w tutejszym urzędzie, pod potrzeby pracodawcy. Urząd pracy pokrywa koszty szkolenia w zamian za zapewnienie zatrudnienia. Zainteresowanych prosimy o kontakt z PUP w Lubaniu przy ul. Lwóweckiej 10, pok. nr 3, I piętro, tel. 722-25-48 wew. 261. (iwa)

## Komunikat

Kamienngórski Oddział ZUS zawiadamia, że punkty informacyjne dla płatników składek w Inspektoracie Lubań w dniach 8, 12 i 15 każdego miesiąca czynne są w godzinach 7.00-17.00 (gdy dzień ten przypadnie na sobotę lub niedzielę, punkty informacyjne pracują dłużej w poniedziałek), a w pozostałe dni od g. 7.00 do 15.00.

Stowarzyszenie Rodzin Katolickich w Lubaniu  
zaprasza na

**WIELKĄ LOTERIĘ FANTOWĄ**  
**28 MARCA BR.**

Całkowity dochód z loterii przeznaczony zostanie  
na dofinansowanie kolonii letnich dla najuboższych  
dzieci Lubania.

LOTERIA ODBĘDZIE SIĘ PRZY KOŚCIELE ŚW. TRÓJCY W LUBANIU  
28 MARCA BR. W GODZINACH PRZEDPOŁUDNIOWYCH.

CENA LOSU 5 ZŁ - WSZYSTKIE PEŁNE!

# Konflikt wisiał w powietrzu

Ilekoć podejmowana jest szersza społeczna dyskusja dotycząca sfer życia społecznego na terenie gminy Siekierzyn, natychmiast daje o sobie znać "odwieczny" spór pomiędzy władzami samorządowymi a mieszkańcami Zaręby. Ci ostatni uważają, że są dyskryminowani, że większa część środków budżetowych trafia do Siekierzyna, na terenie którego znajduje się Urząd Gminy. Ta cicha rywalizacja między obydwoima sołectwami wynika z troski o wyrównywanie szans rozwojowych obydwu miejscowości. Pamiętamy niedawny protest mieszkańców Zaręby, którzy zarzucali władzom rzekome zaniechania na polu kultury. Obecnie pojawił się nowy punkt zapalny, którego zarzewiem stała się przygotowywana reforma oświaty.

Władze lokalne stanęły przed ustawową koniecznością powołania miejscowego gimnazjum. W związku z tym, że na terenie gminy funkcjonują tylko dwie szkoły podstawowe, wybór był ograniczony. W takiej sytuacji Zarząd zdecydował, aby gimnazjum powstało w Siekierzynie. Koncepcja ta spotkała się ze zdecydowanym oporem ze strony mieszkańców Zaręby, którzy uważają, że powinno ono powstać na bazie pla-

cówki znajdującej się na ich terenie. W końcu sprawa trafiła pod obrady lokalnego parlamentu. Na sesję Rady Gminy przybyła liczna reprezentacja zwolenników drugiego rozwiązania. Ich zdecydowana wola walki o prawa swoich nastoletnich współmieszkańców skłoniła władarzy do zrewidowania swojego stanowiska. W takiej sytuacji znaleziono iście salomonowe rozwiązanie. Zaproponowano, aby siedziba gimnazjum znajdowała się w Siekierzynie, a w Zarębie jego filia. Nie od razu zgodzono się na takie rozstrzygnięcie. Postulowano nadal, aby jego centrum było w Zarębie, a w Siekierzynie filia. W końcu doszło do głosowania i zwyciężyła zmodyfikowana koncepcja

Zarządu. Gmina Siekierzyn będzie więc miała jedno gimnazjum w dwóch niejako wydaniach. Jest to oczywiście rozwiązanie przejściowe, które może utrzymać się jedynie przez okres dwóch lat. Zgodnie z ustawą po tym czasie musi nastąpić całkowity rozdział szkolnictwa podstawowego i gimnazjalnego. Cóż, taka jest logika kompromisów.

ly się argumenty wójta, mówiące o oszczędnościach budżetowych płynących z tej restrukturyzacji, rzędu 30-40 tys.zł. Samorząd uznał, że ta niewielka placówka powinna nadal funkcjonować.

(kk)



W trakcie omawianej debaty dyskusyjna była także koncepcja związana z likwidacją 3-klasowej Szkoły Podstawowej w Rudzicy. W jej obronie stanęło wielu radnych i miejscowych działaczy społecznych. Na nic zda-

## Na Boże Narodzenie świnia, a co na Wielkanoc?

(Henryków gm.Lubania) Niezwykle trudna jest sytuacja finansowa załogi "AGRO-FARM"-u z Henrykowa Lub. Od dłuższego czasu firma płaci swoim pracownikom kwoty, które w żaden sposób nie mogą wystarczyć na podstawowe potrzeby życiowe. W grudniu, aby ratować sytuację, Zarząd Agencji postanowił wypłacić część zaległych pensji w przydziale świń, które ewentualnie miały pomóc rodzinom w zorganizowaniu świąt. Niestety, niepokojąca sytuacja trwa nadal, a nawet się pogarsza. Świadczy o tym nowa forma wypłacania części zaległych należności - w postaci butelek z winem. Oczywiście, nikt nie przymusza do brania tego deputatu na siłę, ale w sytuacji braku perspektyw otrzymania jakiegokolwiek wynagrodzenia niejedną z pracowników decyduje się na taką zapłatę. Dla pewnej grupy osób sytuacja

ta nawet odpowiada. I, o ironio, z "konieczności" spożycie alkoholu w naszym narodzie nadal rośnie.

Jak w krzywym zwierciadle odbija się okres nie tak dawnej prosperity "AGRO-FARM"-u, gdy tę firmę stać było nawet na kosztownych ochroniarzy do pilnowania plantacji kukurydzy, którzy za parę kolb tego ziarna - zgodnie z paragrafami - potrafili naprawdę surowo potraktować "winowajcę". Jak widać prawo znowu działa w jedną stronę, bo niestety nie ma siły na właścicieli Agencji Własności Rolnej, aby czym prędzej wypłacili należne pracownikom pensje. Inaczej ich życie, a szczególnie perspektywę bliskich świąt widać w bardzo pesymistycznych kolorach. No chyba, że je suto okraszają butelkowym przydziałem.

Beta

**Mimo że obecny sezon grzewczy ma się już ku końcowi, dyskusja na temat wysokości opłat za centralne ogrzewanie nie ustaje.**

## Oplaciło się

Mieszkańcy Lubania nadal uważają, że stawki stosowane za te usługi przez PEC w porównaniu z innymi rejonami kraju są stanowczo za wysokie.

Tymczasem tutejsza Spółdzielnia Mieszkanio-

wa dokonała kolejnego rozliczenia kosztów zużycia ciepła w okresie za okres od 1 stycznia do 31 grudnia 1998 r. Objęto nim następną grupę lokatorów, którzy zdecydowali się na zastosowanie w swoich mieszkaniach systemów opomiarowania ciepła. Wielu oczekiwało na efekty tego przedsięwzięcia z dużą dozą nieufności. Jak się okazało obawy były płonne, bowiem dla większości inwestycja ta opłaciła się. W efekcie wyszło, że po 12-miesięcznym okresie eksperymentowania z nowoczesnymi zaworami i podzielnikami ciepła udało się zaoszczędzić znaczne kwoty od 280 do 1.012 zł. Część pozyskanych w ten sposób złotych zostanie przeznaczona na poczet opłat czynszowych, a część można będzie odebrać w kasie spółdzielni.

(kk)



## Wołanie o dbałość

Zima co prawda się skończyła, ale problem, który chcę poruszyć, jest aktualny od lat. Chodzi o oczyszczanie chodników położonych wzdłuż prywatnych posesji. Obrazki, jakie widzimy przy domach, świadczą mogą o niedoinformowaniu lub bezkarności ich właścicieli. A przecież Ustawa o utrzymaniu czystości i porządku (Dz.U. nr 132 z 1996r., poz.662) określa jasno, że właściciele nieruchomości mają obowiązek utrzymania porządku i czystości na swoich posesjach. Na nich spoczywa również obowiązek oczyszczania ze śniegu i lodu, posypywania piaskiem, usuwania błota i innych zanieczyszczeń z przyległych chodników. W przypadku zaniedbania tego obowiązku, można zostać ukaranym grzywną. We Wrocławiu tę sprawę wzięła w swoje ręce Straż Miejska - wypisano już kilkadziesiąt mandatów. A jak to wygląda w Lubaniu? U nas pracowników Straży Miejskiej raczej trudno spotkać w terenie. Jestem emerytką - mile wspominałam czasy "komuny", kiedy to idąc do pracy na godz.7.00 rano chodniki były odśnieżone, posypane piaskiem - po prostu bezpieczne. Piszę o tym, bo mocno się potłukłam przy ul.Willowej i kto mi zrekomensuje cierpienie i ból. A dbałość o bezpieczeństwo przechodniów powinna wpływać nie tylko z obowiązku narzuconego ustawą, ale również z kultury osobistej.

Czytelniczka

## Czyja dziura w jezdni?

Stan nawierzchni okolicznych dróg po okresie zimowym, to w wielu przypadkach obraz iście księżycowy. Liczne i głębokie wyrwy w jezdniach są prawdziwą zimą kierowców. Jak się okazuje ich usunięcie nie będzie sprawą ani prostą, ani szybką - bowiem nikt tak do końca nie wie, do kogo należy dany szlak. Zdaniem starosty lubańskiego Walerego Czarneckiego, nie wszystkie drogi powiatowe są nimi faktycznie. W chwili obecnej podjęte zostały działania mające na celu ustalenie prawdziwych właścicieli, a dopiero potem można będzie przystąpić do ich lapania. Choć, jak zapewnił starosta, najniebezpieczniejsze odcinki zostaną zabezpieczone jeszcze przed rozstrzygnięciem owych "praw własności".

(kk)

## Podziękowanie

Składamy bardzo serdeczne podziękowania pani Beacie Kujaczyńskiej za pomoc w przywróceniu zdrowia naszej mamie, która przeszła 1,5 miesiąca temu trafiła na Oddział Szpitalny z udarem mózgu. Równocześnie z działaniami lekarzy zdecydowaliśmy się na zabiegi bioenergoterapeutyczne (na odległość ze zdjęcia). Dosłownie po kilku zabiegach nastąpiła duża poprawa zdrowia. Po dwóch i pół tygodniach przebywania w szpitalu mama została wypisana do domu. Obecnie czuje się dobrze, a z dnia na dzień widać znaczną poprawę.

Wdzięczne córki

Przypominamy PT Czytelnikom, że nie publikujemy anonimów. Zapewniamy jednak, że informacje zawarte w takich listach stają się przedmiotem naszych wyjaśnień i dociekań.

Redakcja

# PORTAL

SKLEP  
Z WYPOSAŻENIEM  
ŁAZIENEK

Lubań, ul. Szarych Szeregów 3A, tel./fax. 722-25-03



- ▶ Kabiny - sauny
- ▶ Wanny z masażem
- ▶ Armatura łazienkowa
- ▶ Meble łazienkowe  
w szerokim asortymencie
- ▶ Ceramika hiszpańska i polska  
- "Kolo"

Wesołych Świąt  
Wielkanocnych

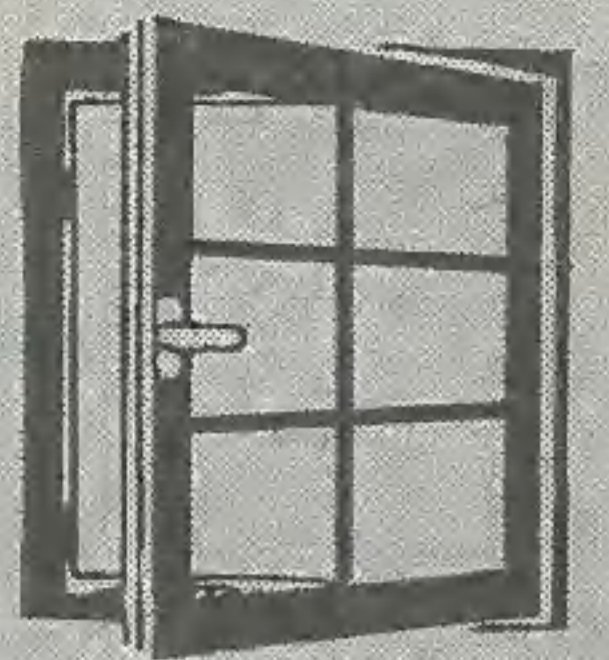


Zapewniamy transport - GRATIS!



PRODUCENT:

- \* okien PCV
- \* drzwi PCV
- \* rolet PCV i Alu



Technologia  
i materiały firmy



Proponujemy Państwu wyroby wysokiej jakości po bardzo korzystnych cenach.

- \* profesjonalne doradztwo i bezpłatne pomiary u klienta
- \* okna typowe i nietypowe
- \* bezpłatny transport do klienta
- \* parapety wewnętrzne i zewnętrzne
- \* sprzedaż ratalna
- \* gwarancja 5 lat



Szeroka oferta szyb, w tym: bezpieczne, antywłamaniowe, termiczne, dźwiękoszczelne, ornamentowe i inne.

BIURO ZAMÓWIENI: 59-800 Lubań, pl. Strażacki 21, tel. (075) 722-30-70  
czynne w godz. 8.00-16.00, sobota 8.00-14.00  
ZAKŁAD PRODUKCYJNY: 59-818 Siekierzyn 267

Miłych pogodnych i radosnych  
Świąt Wielkanocnych  
wszystkim naszym  
szanownym klientom



życzą

Marek i Paweł Trzęsowscy  
oraz pracownicy Hurtowni "Witamina"



## POLIGRAFIA - DRUKARNIA

Lubań, ul. Tkacka 7 tel/fax (075) 722-46-52

Oferuje:

- pieczątki, pieczątki ekspres (1h),
- ksero, wizytówki, oprawa dokumentów,
- druk offsetowy format A2 (plakaty, foldery),
- laminowanie, bindowanie, introligatorstwo,
- druki akcydensowe, akcesoria podatkowa,
- artykuły szkolne i biurowe oraz inne.



ZAPRASZAMY

**KSERO - KOLOR** (pełna opcja)

## Zakład Zaopatrzenia Handlu i Produkcji

DOMINIK

59-800 Lubań, ul. Młynarska 4, tel. (0-75) 722-20-91



Prowadzimy sprzedaż artykułów dla:



MASARNI

- jelita, siatki do szynek, przyprawy,
- pojemniki, kłocze, noże

PIEKARNI I CUKIERNI

- surowce, pojemniki na pieczywo,
- łopaty oraz drobny sprzęt piekarski



SKLEPÓW

- lady, regały, wagi, papier pakowy,
- torebki, reklamówki, odzież ochronna

## SKŁAD OPAŁU "JANAR"

Lubań, ul. Torowa 1 A, tel. 722-22-02

Autoryzowany Przedstawiciel Katowickiego Holdingu Węglowego  
oferuje węgiel najwyższej jakości

Zapraszamy codziennie w godz. 7.00-16.00

Cennik opału:

Węgiel kam. kostka	380 zł
Węgiel kam. orzech gruby	368 zł
Węgiel kam. orzech drobny	323 zł
Węgiel kam. groszek	310 zł
Węgiel brunatny	135 zł
Koks opałowy drobny	408 zł
Koks opałowy gruby	418 zł
Miał węglowy II A	215 zł

UWAGA!

PROWADZIMY  
SPRZEDAŻ  
NA RATY  
BEZ ŻYRANTÓW

Zapewniamy tani transport zakupionego opału

PRZY ZAKUPIE 5 TON NA TERENIE LUBANIA - TRANSPORT BEZPŁATNY!



Sklep Motoryzacyjny  
"MARLET" S.C.

Hofbauer Marta i Arleta

59-800 Lubań, ul. Zawidowska 7, tel. 721-44-32

Poleca:

- części i akcesoria do samochodów krajowych i zagranicznych

**Realizujemy zamówienia!**

Zapraszamy  
od poniedziałku do piątku w godz. 9.00-18.00  
w soboty w godz. 9.00-14.00



Reklama!

# Najtaniejza...

reklama drukowana  
niejuletna od innych

i na tym terenie NAJSKUTECZNIEJSZA

1 cm kw. tylko **80** gr + VAT (5 powtórzeń -10% bonifikaty)

**M**  
marex

# NOWO WYBUDOWANY OBIEKT HANDLOWY

Jelenia Góra, ul. Wiejska 66,  
1500 m kw.  
tel. 75-267-16, 75-432-45

Jelenia Góra, ul. Wolności 80,  
1700 m kw.  
tel. 76-49-497

## Poleca duży wybór **MEBLI**

Parking dla klientów \* Raty CLA + LUKAS

- Sprzęt wolnostojący AGD
- Sprzęt pod zabudowę

**HURTOWNIA  
MATERACY**

Whirlpool **ARISTON**  
**BOSCH** **SIMENS** **FRANKE**

*Wielka  
promocja*

*Wesołych Świąt  
Wielkanocnych  
życzy*



PPHU "Skład Opału" s.c.  
PPHU "Juniversal" s.c.  
Motel "Lużycki"  
(właściciele i załoga)



## WIELKANOC!



Spokoju i pogody ducha  
oraz mile spędzonych Świąt Wielkanocnych  
obecnym i przyszłym klientom,  
którzy zaopatrują się w naszych sklepach,  
handlowcom współpracującym z hurtowniami  
Subiekt, Subiekt I i Anawa,  
a także wszystkim mieszkańcom Lubania i okolic



życzy

Zarząd "Społem" PSS

**M  
A  
K  
R  
O**

**KASETONY  
TAPETY  
FARBY**

\* Lubań, ul. Pogodna nr 41-43,  
tel. 722-49-41, 722-49-43  
Czynne od godz. 8.00 - 20.00

\* Lubań, ul. 7-ej Dywizji  
Czynne pn.-pt. od godz. 10.00 - 18.00  
sob. od godz. 10.00 - 14.00

Zapraszamy

## Firma "ILOMAR"

Handel Detaliczno-Hurtowy

59-800 Lubań, ul. Gazowa 4, tel. 075-722-40-31 wew. 24  
(ZNTK, pokój 133, I piętro)

### OFERUJEMY GAZY TECHNICZNE:

- TLEN TECHNICZNY	1,90 zł/m <sup>3</sup>
- ACETYLEN TECHNICZNY	14,80 zł/kg
- MIESZANINA Ar+CO <sub>2</sub>	9,10 zł/m <sup>3</sup>
- DWUTLENEK WĘGLA	1,12 zł/kg
- ARGON SPAWALNICZY	7,50 zł/m <sup>3</sup>

**Możliwe upusty cenowe!!!**

Zachęcamy Państwa do skorzystania z naszej oferty

Czynne: od PN. do PT. w godz. 7.00 - 15.00

## Medycyna XXI wieku w Lubaniu !!!

- \* Alergie, astma - komputerowe bezbolesne testy, bez nakłuć, natychmiastowe odczulanie.
- \* Wodpamięcie wątłych dzieci.
- \* Bezoperacyjnie: prostata, tarczycza, nerki, wrzody, nerwice oraz inne przewlekłe choroby.
- \* Terapie antystresowe, antymikotynowe.

Niemiecka aparatura -  
wyspecjalizowany lekarz.

Lubań, pl. Okrzei 6  
Zapisy: (075) 721-12-05

## ZAKŁAD OPTYCZNY "OKO"

**OKO**

GRYFÓW ŚLĄSKI  
UL. WOJSKA POLSKIEGO 6

### OFERUJE:

- \* komputerowe i tradycyjne badanie wzroku
- \* dobór szkieł okularowych
- \* leczenie chorób oczu
- \* badanie pola widzenia

### GWARANTUJEMY:

- \* duży wybór opraw i szkieł okularowych renomowanych firm krajowych i zagranicznych
- \* soczewki kontaktowe i płynny
- \* profesjonalną obsługę
- \* fachową pomoc przy doborze opraw
- \* niskie ceny

### UWAGA!

Realizujemy recepty PAŃSTWOWEJ KASY  
CHORYCH oraz KASY MUNDUROWEJ

**INTERESUJĄCA OFERTA!**

*To widać gotym okiem!*



**Mniej więcej rok temu do społeczności Lubania zaczęły docierać informacje o rzekomym zamiarze likwidacji Orkiestry Dętej Łużyckiego Oddziału Straży Granicznej.**

Początkowo traktowano je jak typowe plotki. Z czasem jednak zaczęły nabierać one cech rzeczywistości, jednak dowództwo jednostki uspokajało, twierdząc, że o likwidacji mowy być nie może. Tymczasem minął rok, a orkiestra jak nie było tak nie ma. Na początku marca miała miejsce uroczystość ślubowania nowego rocznika funkcjonariuszy straży granicznej, która po raz pierwszy od kilkudziesięciu lat odbyła się bez orkiestry.

- Naszym zdaniem Komendant ŁOSG już dwa lata temu podjął decyzję o likwidacji naszej orkiestry - mówią jej byli członkowie. - On nie czuje muzyki a takich zepołów po prostu nie lubi. W całej tej sprawie rodzi się jedno podstawowe pytanie, czy jeden człowiek ma moralne prawo pozbawiać Lubania orkiestry. W końcu miasta, które posiada tak bogate tradycje kombatanckie, gdzie w co trzecim domu pielęgnuje się wojskowy mundur.

## Uśmiercić orkiestrę

Orkiestra Łużyckiego Oddziału Straży Granicznej istnieje ponad 53 lata. W posiadaniu członków zespołu znajdują się dokumenty świadczące o tym, że jej pierwsze koncerty odbyły się już w 1945 roku.

- W prasie pisze się, że głównym powodem rozpadu jest odejście muzyków na wcześniejsze emerytury. Ale tak naprawdę to do tego kroku część z nas została zmuszona sytuacją. Na jednej ze swoich pierwszych narad Komendant powiedział, że tak być nie może, aby 16. ludzi siedziało na ciepłych posadkach i nic nie robiło. Choć tak naprawdę to nas było tylko 10-ciu muzyków

zawodowych łącznie z kapelmistrzem. No i te posadki... które wcale nie są takie ciepłe. Proszę sobie wyobrazić, że orkiestra dawała samych tylko oficjalnych koncertów od 96 do 116 rocznie. Praktycznie w co trzeci dzień, a gdyby do tego dodać próby, ćwiczenia, przygotowania do pokazów...

Praktyczna likwidacja zaczęła się z chwilą, kiedy zapadły decyzje, aby wszystkich muzyków skierować na wzmocnienie straży w Zawidowie.

- Pomyśleliśmy wówczas, że jakoś przetrwamy ten okres, zwłaszcza, że zbliżał się termin nagrania płyty kompaktowej. Odwołano nas z granicy i w ciągu niespełna dwóch tygodni przygotowaliśmy się do sesji nagraniowej. Po jej zakończeniu wszystko zaczęło się "a pisać". Skierowano nas do służby w areszcie śledczym i deportacyjnym. Później jakby tego wszystkiego było mało zapadły decyzje, że z dniem 1 maja 1998 roku wszyscy idziemy na wzmocnienie GPK Zgorzelec.

W takiej sytuacji część muzyków, mających za sobą 36-letni staż pracy, podjęła decyzję o wcześniejszym odejściu do cywila.

- To był główny i jedyny powód odejścia członków naszego zespołu ze służby. Najstarszym z nas był kapelmistrz Łukasz Bukowiec, który miał zaledwie 51 lat, Człowiek zdrowy, energiczny, który mógłby nadal pracować. Podobnie było z innymi, którzy mieli 46, 44 a nawet 43 lata. Odeszli bo nie mogli pogodzić się

z tym, że po tylu latach pracy w orkiestrze będą musieli teraz podnosić szlabany na granicy. Taka jest prawda. Mówi się, że orkiestra unicestwiła się sama. Nic bardziej pokrętnego nie można było chyba wymyśleć.

- Wychodzi na to, że nasze dowództwo nie wiedziało nawet, ilu członków liczyła orkiestra. Mówiło się dla prasy, że 5 już idzie do cywila, a kolejnych 7 zgłasza taki zamiar. Wierutna bzdura. Od chwili kiedy dawna formacja WOP przekształciła się w ŁOSG, w zespole pozostało 10 muzyków i tak było do ostatniej chwili. Do pełnego składu dochodziło 4-5 funkcjonariuszy służby kandydackiej i to był cały skład orkiestry.

- Teraz mówi się, że za tymi decyzjami stoją względy ekonomiczne. Pytamy więc, czy taka niewielka grupa, licząca zaledwie 0,8 procent stanu całej kadry jest w stanie cokolwiek uratować. Jeśli już tak bardzo szuka się oszczędności, to czy nikogo nie boli to, że na terenie jednostki znajduje się tak wiele bezużytecznych hal, które także są ogrzewane i oświetlane. Nie, nikt o tym nie myśli, chodzi o to by orkiestrę skazać na "śmierć".

Mimo tego, że część muzyków odeszła do cywila z dniem 1 czerwca bądź 1 lipca ub.r., praktycznie do końca 1998 roku przychodzili na wszystkie próby i występy - bezinteresownie. Bo taka była umowa w dowództwie... My będziemy ciągnąć orkiestrę a nasi koledzy, którzy pozostali w służbie, będą szukać nowych muzyków. Znaleźniono ich, ale oni nie zostali przyjęci.

- Ciągłe jeszcze istnieje możliwość reaktywowania naszej orkiestry - mówią muzycy - szczęście nadal pracuje w jednostce a tylko czterech należałoby przyjąć. Wierzymy, że w końcu tak się stanie.

(dex)



## Lubańska kultura - stan i perspektywy (1)

Przeżywamy okres liczych reform i zmian strukturalnych. Wywołują one różne skutki w otaczającej rzeczywistości. Często bardzo kontrowersyjne. Jak w czasie tych trudnych przemian odnajduje się lubańska kultura - dziedzina życia tak podatna na różne wpływy i zawirowania?

O wypowiedź w tej sprawie poprosiliśmy dyrektora Muzeum Regionalnego p.mgr Bożenę Adamczyk-Pogorzelec.

\* Jak się odnajdujemy w tej trudnej rzeczywistości? Finansowo bardzo pesymistycznie, ale - jakby temu na przekór - od strony merytorycznej wypadliśmy całkiem dobrze. Może na potwierdzenie powyższego niech przemówią fakty. W minionym roku udało się nam zorganizować 9 wystaw czasowych. Jest to bardzo znacząca liczba. Wzrost ten nie odbył się kosztem ich jakości. Wśród tych ekspozycji jedna okazała się szczególnym hitem. Mam na uwadze wystawę ze zbiorów ks.misjonarza Tadeusza Farysia zt."Z Serca Czarnego Łądu", którą zwiedziło około 3,5 tys. osób. To był niepodważalny rekord. Warto dodać, że odbiła się ona szerokim echem nie tylko w Lubaniu. Mówiono o niej w ogólnopolskich programach telewizyjnych i radiowych. Jeśli chodzi o nowe zakupy, to mimo "mizerii" finan-

sowej udało się pozyskać aż 172 eksponaty. Były to pocztówki starego Lubania i okolic, mapy Górnych Łużyc, medali, rzadkie starodruki (np. śpiewnik lubański z 1756r.) oraz szereg przedmiotów codziennego użytku. Na podkreślenie zasługuje postawa p.Kazimierza Popielarza ze Zgorzelca, który nieodpłatnie przekazał do muzeum kilkadziesiąt powojennych plakatów. Tą drogą chciałam mu serdecznie podziękować. W minionym roku poczyniliśmy także pewne działania w celu podniesienia rangi naszej placówki. Byliśmy organizatorem I Zjazdu Muzealników z Jeleniogórskiego oraz przystąpiliśmy do grupy inicjatywnej Związku Muzeów Polskich Euroregionu "Nysa". Placówka nasza obok swej działalności statutowej ma ambicję pełnić rolę ośrodka życia umysłowego. Przejawia się to m.in. w organizowaniu sesji naukowych. Najbardziej znacząca była z okazji Dni Lubania. Wygłoszono na niej trzy interesujące referaty poświęcone dziejom klasztoru magdalenek z Nowogrodzka, lubanickim zabytkom języka dolnołużyckiego oraz historii Bractwa Kurkowego w naszym mieście. Niemniej znaczącym faktem było także spotkanie z mgr.Jerzym Kultuniakiem - przewodniczącym Zespołu Organizatorów Przestrzennego Muzeum Odry. Przedstawił on koncepcję

przeprowadzania tego przedsięwzięcia wraz z ideą włączenia do niego naszego muzeum i samej rzeki Kwisy - oczywiście w aspekcie jej roli kulturowo-cywilizacyjnej. Co do planów? Patrząc realistycznie trzeba je odłożyć na tzw. lepsze czasy, choć nie wiadomo, kiedy one nastąpią. Może jednak w tym miejscu warto jeszcze raz przypomnieć postulat powrotu muzeum do pierwotnej jego siedziby, tj.do tzw.Domu pod Okrętem. Budynek ten jeszcze u schyłku lat dwudziestych naszego stulecia przeznaczony był na cele wystawiennicze. Teraz stoi pusty! Powrót do macierzystej siedziby byłby zapewne znaczącym aktem, zwłaszcza w Jubileuszowym 2000 Roku, w którym to będziemy obchodzić czterćwiecze powstania naszego muzeum. Reasumując, kultura należy do dziedziny ponadczasowych i w określonych formach trwa i trwać będzie. Historycy kultury oceniają, jakie to były lata? My muzealnicy - jak każdy zawód kierujemy się określoną etyką i pewną gradacją wartości. Będziemy trwać mimo niesprzyjających warunków, zabezpieczając i chroniąc to, co zostało zgromadzone. I to chyba w tym wszystkim jest dla nas najważniejsze.

Wysłuchał: J.Kanty



11 marca br. odbyła się IX. Sesja Rady Powiatu Lubańskiego. Głównym punktem obrad była ocena aktualnego stanu oświaty na terenie starostwa.



W spotkaniu tym uczestniczyli dyrektorzy wszystkich placówek ponadpodstawowych i ośrodków szkolno-wychowawczych. Informację na temat sytuacji panującej w podległych jednostkach przedstawił wicestarosta Mariusz Tomiczek. Jak powszechnie wiadomo, kondycja szkół nie jest najlepsza. Przyczyną tego stanu rzeczy są wieloletnie niedoszacowania finansowe, skutkiem czego placówki są w wielu przypadkach poważnie zadłużone.

Na terenie starostwa funkcjonuje obecnie 15 placówek oświatowych, dla których powiat jest organem prowadzącym. Kształci się w nich 3901 uczniów. W szkołach tych zatrudnionych

jest łącznie 370 nauczycieli, a na stanowiskach administracyjnych i obsługi pracuje 157 osób. Całkowity budżet roku 1998 wyniósł 10.410.427 zł, natomiast zaplanowany na ten rok przez ministerstwo finansów - 12.082.000 zł. Wzrost ten - zdaniem wicestarosty - nie powinien wywoływać pochopnego entuzjazmu. Zadłużenie szkół nagromadzone na przestrzeni minionych kilku lat jest tak duże, że ten niewielki wzrost środków nie rozwiąże nagromadzonych problemów.

W imieniu zgromadzonej na sali kadry zarządzającej głos w dyskusji zabrała Alicja Korobłowska, dyrektor Zespołu Szkół Ekonomicz-

# Oświata w powiecie

nych w Lubaniu, która wystąpiła z wnioskiem o powołanie Rady Oświatowej. Organ ten stanowiłby swoiste forum porozumienia społeczności podmiotów edukacyjnych, funkcjonujących na terenie powiatu.

Kontynuując dyskusję oświatową radni Sojuszu Lewicy Demokratycznej przedstawili stanowisko w sprawie niekorzystnej struktury nauczania na terenie starostwa. Opierając się na danych statystycznych dotyczących Wrocławia i Lwówka Śl. wykazali, że tutejsza młodzież ma utrudniony dostęp do szkół licealnych. Dla przykładu w stolicy naszego województwa do liceów uczęszcza 36 proc. młodzieży, a do szkół zawodowych 19 proc., natomiast w Lubaniu do tych pierwszych - 16 proc., a do tych drugich - 31 proc. Taka sytuacja sprawia, że tylko niewielka część młodych może trafić na studia wyższe i mieć w przyszłości ułatwiony start życiowy.

Przyjęte zostały również uchwały dotyczące założenia trzech gimnazjów podległych starostwu. Pierwsze z nich powstanie w lubańskim Specjalnym Ośrodku Szkolno-Wychowawczym, drugie w Ośrodku Szkolno-Wychowawczym w Leśnej, trzecie w szkole prowadzonej przy Szpitalu Uzdrawiskowym dla Dzieci w Świeradowie Zdroju.

Debatę oświatową rozpoczęta na tej sesji będzie kontynuowana na posiedzeniu majowym, poświęconym kompleksowo tej sferze życia publicznego.

Następna sesja Rady Powiatu odbędzie się 25 marca br. i poświęcona zostanie zatwierdzeniu budżetu starostwa na rok bieżący.

(kk)

## Dlaczego reformę oświatową w Gryfowie przeprowadza się kosztem dzieci 6-letnich?

Tak brzmi jedno z pytań protestu rodziców, kierowanych do Zarządu Miasta w Gryfowie, przeciw projektowi likwidacji Przedszkola - Oddziały Zerowe i umieszczeniu w nich klas szkolnych. W czym rzecz.

W koncepcji władzy, dotyczącej reformy oświaty, zaplanowano zmniejszenie z pięciu do dwóch oddziałów zerowych w budynku placówki Przedszkole - Oddziały Zerowe i wprowadzenie tam oddziałów szkolnych. Część dzieci sześciolatków miałaby zgodnie z projektem uczęszczać do przedszkola miejskiego. Jedną z przyczyn reorganizacji placówki byłyby wg zarządu oszczędności środków finansowych gminy oraz zmniejszenie liczby klas w szkole podstawowej, w której dzieci uczęszczałyby na drugą

zmianę. Bulwersującym był fakt, że o kształceniu najmłodszych decydowano bez konsultacji z rodzicami. Nie zapoznano się również z warunkami, w jakich funkcjonuje placówka. W czasie przygotowania projektu inspektor oświaty nie był w placówce ani razu! Mimo wielu zmian i reform nadal podejmuje się decyzje w sposób tradycyjny - zza biurka! Według podawanych informacji, wprowadzana aktualnie reforma oświaty powinna promować placówki dobrze funkcjonujące i stwarzać jak najlepsze warunki rozwoju kształcenia dziecka. Oddziały zerowe w opinii rodziców są właśnie taką instytucją. Dzieci mają nie tylko zapewnione dobre warunki rozwojowe i opiekę, ale także kontakt z filharmonią, teatrykiem czy kinem, którego w Gryfowie nie ma. Z dobrowolnych darowizn rodziców przeprowadzono w ubiegłych latach remonty. Zaadoptowano na potrzeby

**Dzieci szkolne musiałyby chodzić do szkoły podstawowej na wychowanie fizyczne czy muzykę około 500 m.**

wyłożonych. W budynku ponadto nie ma warunków na wprowadzenie klas z nauczania początkowego. Brakuje korytarzy, pomieszczenia na klasy są za małe a schody strome i niebezpieczne. Dzieci szkolne musiałyby chodzić do szkoły podstawowej na wychowanie fizyczne czy muzykę około 500 m. Nie wzięto również pod uwagę braku biblioteki czy świetlicy. Rodzice i Rada Rodziców,

przeciwni planowanym zmianom, skierowali protest do władz miasta, zorganizowali i zaprosili radnych na spotkanie z rodzicami. Nie doszło jednak do porozumienia. Nie wyjaśniono jakie będą kryteria przyjmowania dzieci do oddziałów w obecnym budynku (planowane są grupy liczące około 30 dzieci), a jakie do przedszkola miejskiego, gdzie odpłatność z wyżywieniem kształtuje się w wysokości ok. 100 zł a opłata stała wynosi 28 zł. Rodzice pytali na spotkaniu także o konkretne oszczędności wynikające z reorganizacji placówki. Będą one niewielkie, gdyż z wypowiedzi władz wynikało, że osoby obecnie zatrudnione w zerówkach nie dostaną wypowiedzenia, a subwencja oświatowej w związku z przejściem budynku przez szkołę nie będzie. Dziwne wydaje się, że reforma oświatowa w Gryfowie przebiega kosztem najmłodszych. Na nich próbuje się zaoszczędzić nasze - podatników i rodziców a nie władz miasta! - pieniądze. Nikt nie dostrzega administracji w gminie i to kosztownej, powielania i preferencyjności stanowisk. Radni oraz zarząd twierdzą, że żadnych decyzji wbrew woli rodziców nie będą podejmować. Najbliższa sesja pokaże, czy tak faktycznie będzie.

BS

Szkoła muzyczna I stopnia nie jest w rozumieniu odrębnych przepisów szkołą podstawową, a zatem wydatki poniesione na czesne nie podlegają w takim przypadku odliczeniu od podatku dochodowego.

## Muzyka bez ulgi?

W Lubaniu problem ten rozwiązano tak, aby wydatki tego typu mimo wszystko kwalifikowały się do takiej procedury. Z obowiązujących przepisów podatkowych nie wynika jednoznacznie, czy należności związane z kształceniem dziecka w szkole muzycznej I stopnia podlegają czy też nie odliczeniu od podatku dochodowego. Problem wynika z interpretacji, czy przepisy regulujące status prawny tego rodzaju placówek pozwalają uznać je za niepubliczne szkoły podstawowe o uprawnieniach szkół publicznych. Odpowiedź na to pytanie zawiera odpowiednie rozporządzenie ministra kultury i sztuki (\*). Zgodnie z nim placówki artystyczne I stopnia to: podstawowe szkoły muzyczne dające wykształcenie ogólne w zakresie szkoły podstawowej, a także podstawy nauczania muzycznego, oraz szkoły muzyczne I stopnia, dające podstawy wykształcenia muzycznego. Te pierwsze w zakresie kształcenia ogólnego realizują minimum programowe dotychczasowej ośmioklasowej szkoły podstawowej, a nauka w nich stanowi realizację przez uczniów ustawowego obowiązku szkolnego. Z przepisów tych wynika, że szkoła muzyczna I stopnia nie jest szkołą podstawową, zatem wydatki poniesione na czesne nie podlegają odliczeniu od podatku. Takie stanowisko zajął też minister finansów. Lubańska szkoła muzyczna nie pobiera czesnego. Ustalono, że świadczeniem na rzecz tej placówki ze strony rodziców dzieci pobierających naukę będzie darowizna w postaci ustalonej wysokości miesięcznych wpłat na fundusz muzyczny. Nieco to pokrętne, ale prawnie skuteczne. Dyrekcja jednostki nie czyni żadnych nacisków na osoby, które z różnych przyczyn opłat tych nie wnoszą, stąd przyjęte "zobowiązania finansowe" pozostają faktycznie w sferze dobrowolnych datków, których - jak dotychczas - fiskus nie kwestionuje.

(\*) Dz.U. nr 4 1993

eM

### Dział Rehabilitacji

SP ZOZ Lubań - Szpital Rejonowy, ul. Zawidowska 4 oferuje

**kompleksowe leczenie rehabilitacyjne w zakresie:**

fizykoterapii, magnetoterapii, laseroterapii, parafinoterapii, inhalacji, wodolecznictwa (bicz szkockie, masaże wirowe, kąpiel 4-komorowa), masażu leczniczego, gimnastyki leczniczej - w szczególności wszelkie dysfunkcje narządów ruchu i gimnastyki korekcyjnej, bólowych zespołów kręgosłupa, mózgowo-porażenia dziecięce, szkoły rodzenia itp.

Informacje: tel. 722-20-52 wew. 234, w godz. 8.00-14.00

- Rok 1998  
to dla  
Łużyckiego  
Oddziału  
Straży  
Granicznej w  
Lubaniu  
okres  
pomyślny

# Na granicy bezpieczniej

- powiedział komendant plk Lech Jewtuszek. - W czasie tym zatrzymaliśmy 3203 osoby, z czego za przestępstwa graniczne 2430 osób, a za nielegalny pobyt w naszym kraju 350 osób.

9 marca br. odbyła się coroczna konferencja prasowa, poświęcona podsumowaniu działalności tutejszych służb w zakresie ochrony granicy państwowej. Komendant przedstawił obszerną informację na temat efektów podjętych działań zabezpieczających.

- W roku ubiegłym prowadziliśmy szeroko zakrojoną akcję mającą na celu sprawdzenie legalności pobytu cudzoziemców w naszym kraju na terenie województw: jeleniogórskiego, legnickiego i wrocławskiego. W ich efekcie wielu emigrantów deportowano z kraju.

Spadek przestępczości w rejonie objętym zasięgiem działania tutejszej jednostki sięga 26 procent. Podobny wynik osiągnęły niemieckie służby graniczne. Tak dobry wskaźnik osiągnięto dzięki konsekwentnej pracy tutejszych funkcjonariuszy, którzy coraz częściej zatrzymują nielegalnych emigrantów jeszcze przed podjęciem próby przekroczenia granicy. Największą grupę osób stanowią tu obywatele krajów azjatyckich i Europy Środkowo-Wschodniej.

- Odnotowaliśmy również pewne sukcesy na polu likwidacji kanałów przerzutowych, których szlaki prowadzą ze Wschodu przez Warszawę, Bielsko Białą do rejonu zgorzeleckiego czy Worka Turowskiego. Inne z kolei wiodą z Czech także poprzez okolice Bogatyni do Niemiec. Było to zadanie bardzo trudne ze względu na to, że większość osób, które biorą udział w tym procederze, to mieszkańcy powiatu lubañskiego i zgorzeleckiego. Okazuje się, że część ludzi stąd trudni się

przerzuceniem osób, bądź uczestniczy w udzielaniu schronienia dla oczekujących na przekroczenie zielonej granicy.

Nie bez pewnego zażenowania plk Lech Jewtuszek mówił o nieprawidłowościach występujących wewnątrz służby. Okazuje się, że wśród funkcjonariuszy są tacy, którzy wikłają się w nielegalne interesy, bądź wykazują rażące niezdy-



scyplinowanie służbowe. Taką głośną sprawą były niedawne wydarzenia na granicy w Jakuszycach, gdzie stwierdzono, że dwaj funkcjonariusze spożywali w czasie pełnienia służby alkohol - razem z zatrzymanymi. Wobec nich prokurator

postawił także bardziej poważne zarzuty, których prawdziwość rozstrzygnie sąd.

- W minionym roku pięciu naszych funkcjonariuszy zostało wydalonych z ŁOSG za picie alkoholu w czasie służby. Jeżeli chodzi o takie sprawy - zero tolerancji... podobnie jak dla korupcji - stwierdził stanowczo plk Lech Jewtuszek.

31 grudnia ub.r. miał miejsce przypadek noszący znamiona wykroczenia, który wydarzył się na granicy w Zgorzelcu. Jeden z kontrolerów przyjął pieniądze w kwocie 300 marek.

- Złożyliśmy również zawiadomienie do prokuratury o popełnieniu przestępstwa przez dwóch innych funkcjonariuszy pracujących w GPK Sieniawka, którzy wspólnie z kontrolerami niemieckich służb granicznych zajmowali się przemytem papierosów. Wykrycie tego zdarzenia to skutek wspólnie prowadzonych działań z niemieckim Urzędem Celnym.

Ścisła współpraca służb obydwu państw przynosi coraz większe efekty. Między innymi z tego powodu w roku ubiegłym utworzono na terenie Gorlitz wspólny Punk Kontaktowy. W placówce tej pełnią dyżury funkcjonariusze polscy i niemieccy. Jej zadaniem jest szybkie przekazywanie informacji o wydarzeniach przestępczych rozgrywających się na granicy po obydwu jej stronach.

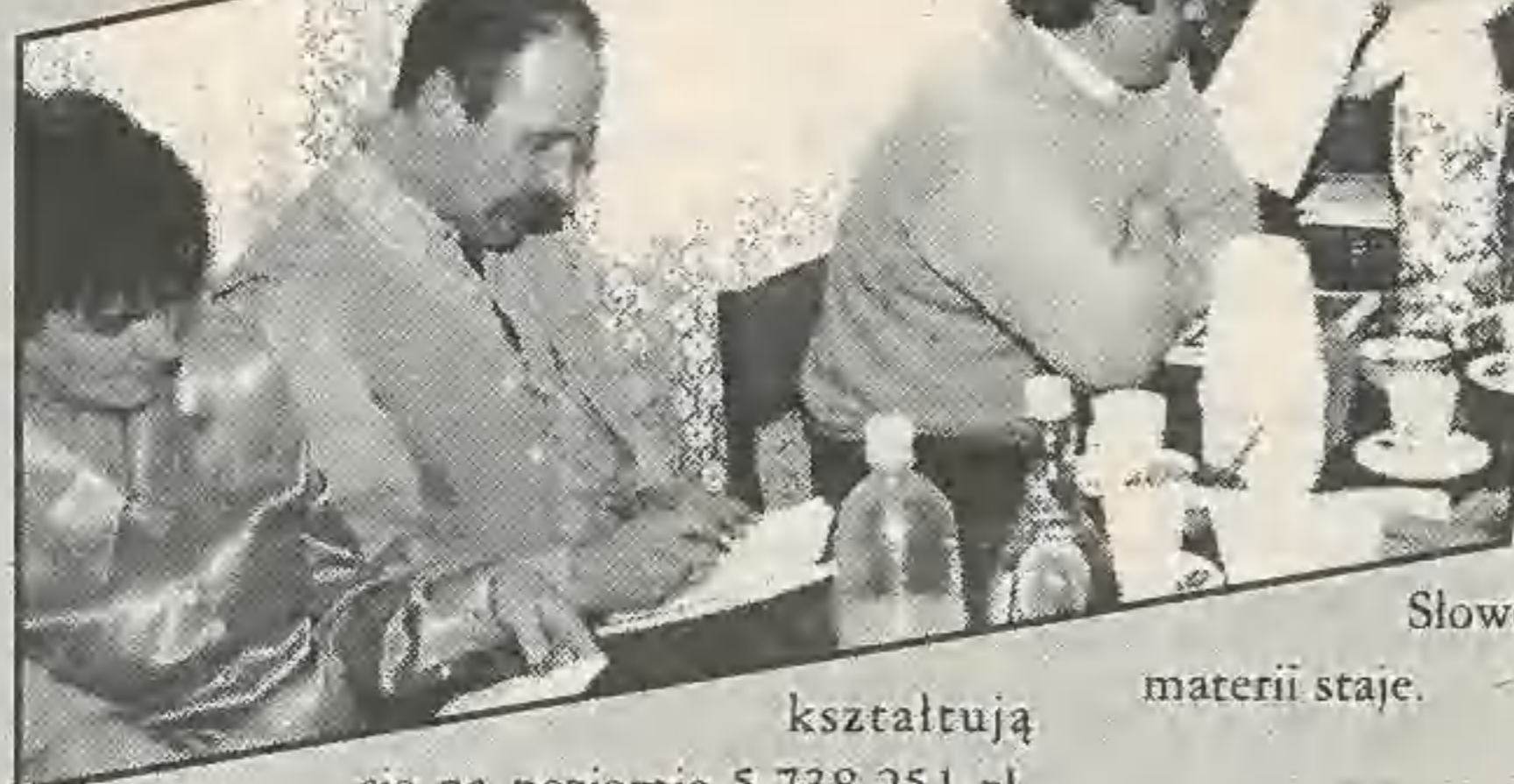
- Część naszych funkcjonariuszy została specjalnie przeszkolona do pełnienia służby z użyciem urządzeń termowizyjnych. Podobnie zresztą jak partnerzy niemieccy, którzy także będą wykonywali podobne zadania na terenie Polski.

Funkcjonariusze Łużyckiego Oddziału Straży Granicznej w minionym roku brali udział w wielu akcjach policyjnych związanych z wydarzeniami, jakie miały miejsce na terenie Zgorzelca, Leśnej i Bożkowic. Wspierali również akcje inicjowane przez Wydział do Walki z Przestępczością Zorganizowaną we Wrocławiu. Brali udział w poszukiwaniu i zatrzymaniu osób podejrzanych o prowadzenie działalności przestępczej.

## Budżet uchwalony

(Siekierczyn) Gmina Siekierczyn potrzebowała nieco więcej niż inni czasu na to, by uchwalić swój budżet na 1999 r. Pierwsze nieudane podejście do tego najważniejszego dla społeczności lokalnej dokumentu miało miejsce w grudniu ub.r. Okazało się, że przygotowany wówczas projekt posiadał wiele wad, które należało usunąć. Tak też uczyniono. Jego druga, poprawiona wersja trafiła pod obrady VII. Sesji Rady Gminy, która odbyła się 9 marca br. Tym razem projekt nie budził już niczyich wątpliwości i został przyjęty przy jednym głosie wstrzymującym.

Dochody tegorocznego budżetu gminy zamakają się kwotą 5.418.521 zł, a wydatki



kształtują się na poziomie 5.738.251 zł.

Niedobór w wysokości 400 tys. zł pokryje kredyt z Wojewódzkiego Funduszu Ochrony Środowiska i Gospodarki Wodnej Województwa Dolnośląskiego. Największą pozycję w wydatkach stanowi tradycyjnie "oświata i wychowanie", na co zaplanowano kwotę 2.241.715 zł. Natomiast na zadania inwestycyjne, będące swoistym kółem zamachowym rozwoju każdego środowiska lokalnego, przewidziano środki w wysokości 1.355.082 zł. Wśród najważniejszych przedsięwzięć tego typu znajdują się m.in.: III. etap zakładania kanalizacji w Zarębie, budowa kaplicy cmentarnej w Siekierzynie, nabycie agregatu prądowłocznego do stacji wodociągowej, zmiana systemu ogrzewania oraz zakup komputerów dla potrzeb Szkoły Podstawowej w Zarębie, urządzenie wysypiska śmieci w Lubaniu, wydatki związane z opracowaniem dokumentacji na postawienie sali gimnastycznej w Siekierzynie.

Zdaniem wójta Janusza Niekrasza tegoroczny budżet jest niezwykle napięty. Jego poziom i kształt, to obraz aktualnych możliwości ekonomicznych gminy. Wielkość środków, będących w dyspozycji władz samorządowych, w dużej części zależy od kondycji podmiotów gospodarczych funkcjonujących na tym terenie, a te - jak wiadomo - borykają się z ogromnymi trudnościami. Słowem, tak krawiec kraje, jak mu materii staje.

(kk)

## Kronika lubañskiej Straży Miejskiej za rok 1998

Lubańska Straż Miejska zatrudnia ogółem 10 funkcjonariuszy. Ich wyposażenie, niezbędne do wykonania zadań służbowych, uznać należy jako dobre.

\* W minionym roku strażnicy przeprowadzili ogółem 1043 służby patrolowe na terenie miasta. 85 spośród nich wykonano wspólnie z policjantami.

\* Podjęli ogółem 5107 interwencji wobec osób naruszających porządek publiczny, przepisy obowiązujące w handlu i inne.

\* Represjonowano ogółem 852 sprawców w wykroczeń. Mandatami ukarano 789 osób, 63 z nich trafiło przed lubañskie kolegium.

\* Wśród ogółu represjonowanych

sprawców 266 popełniło wykroczenie przeciwko bezpieczeństwu i porządkowi w ruchu drogowym. Na niesfornych kierowców nałożono 253 mandaty, a przeciwko 13 skierowano wnioski o ukaranie przez kolegium. Ujawnione występki stanowią 31,2 proc. ogółu wykroczeń. Nie jest więc prawdą, co słychać tu i ówdzie, że strażnicy zajmują się przede wszystkim kierowcami, którzy parkują niewłaściwie swe samochody.

\* Strażnicy miejscy ukarali 93 handlowców, którzy stosowali podczas sprzedaży towarów nielegalizowane odważniki.

\* Za wykroczenie w ramach "walki z brudem" ukaranych mandatami zostało 224 osoby. Przeciwko 5 sprawcom skierowano wnioski do kolegium.

\* Strażnicy spowodowali usunięcie z terenu miasta 25 wraków porzuconych samochodów, 937 drobnych "wystawek" śmieci, 63 przeszkód

stanowiących zagrożenie dla bezpieczeństwa w ruchu pojazdów na ulicach.

\* Lubańscy strażnicy miejscy przekazali policjantom 47 spraw, które nie znajdowały się w ich kompetencji. Zatrzymali 19 osób, które dokona-

ły przestępstw.

\* W minionym roku strażnicy zabezpieczali porządek i bezpieczeństwo publiczne w trakcie 75 imprez organizowanych na terenie miasta.

\* W roku 1998 104 razy asystowali podczas czynności administracyjnych dokonywanych przez organa samorządowe.

\* Zabezpieczonych zostało przez strażników 208 miejsc niebezpiecznych (awarie, studzienki, szamba, pożary itp.).

\* Strażnicy dokonali 243 kontroli czystości nieruchomości na terenie miasta. Z tego powodu 107 ich właścicieli (wreszcie) zawarło umowy z ZGUK o wywóz nieczystości.

EKP



# Bomba w urzędzie

15 marca br. kilka minut po godz. 14.00 w sekretariacie Urzędu Miasta zadzwonił telefon. Nieznany rozmówca charakterystycznym głosem zakomunikował, że w ciągu najbliższych 10 minut dojdzie do wybuchu bomby ukrytej w budynku. Po tych kilku dramatycznych słowach odłożył słuchawkę...

Mimo pewnych wątpliwości podjęto rutynowe działania. Zawiadomiono policję, straż pożarną i miejską oraz pogotowie. Ewakuowano wszystkich pracowników Urzędu Miasta i Banku Gospodarki Żywnościowej. Wyłączono z ruchu część miasta, zabezpieczając cały teren funkcjonariuszami wspomnianych służb. Przy użyciu specjalnie wyszkolonego psa rozpoczęto skrupulatne przeszukiwanie pomieszczeń. Kilkogodzinne penetracje nie potwierdziły desperackiego ostrzeżenia. Równolegle z prowadzoną akcją poszukiwawczą podjęto działania mające na celu ustalenie autora anonimowego telefonu. Już następnego dnia wszystko stało się jasne. Jego sprawczynią była 10-letnia uczennica klasy trzeciej jednej z lubańskich szkół podstawowych. Na taki pomysł wpadła w trakcie domowej zabawy z koleżanką. Jak kosztowny był to sposób na dziewczęcą nudę, już wkrótce dowiedzą się jej rodzice.

(kk)



## Gdzie są

Często narzekamy, że lubańskich strażników miejskich nie widać w miejscach publicznych. Gdzie są, co robią? Te pytania zapewne zadawali sobie mieszkańcy Lubania 17.11 ubiegłego roku. Tego dnia do godzin południowych nikt nie mógł zaobserwować obecności naszych miejskich strażników w centrum miasta. Postaram się ich usprawiedliwić. I to nie bez powodu. Od dłuższego już czasu lubańskie ulice rozkopywane są w związku z telefonizacją. Widząc robotników firmy TELWRO na ogół zrywamy się. Bywa, że niektórzy denerwują się z powodu rozkopów, nawet bardzo... Zenon P. jest właścicielem posesji położonej przy jednej z lubańskich ulic. I tu były prowadzone roboty ziemne związane z telefonizacją. Z tego powodu robotnicy mieli wykopać rów pomiędzy jezdnią a ogrodzeniem posesji. Na nieszczęście przed wyjazdem na podwórze ułożona była kostka brukowa. Z charakteru robót wynikała potrzeba jej zdjęcia. Robotnicy mieli wszelkie pozwolenia oprócz zezwolenia pana Zenona, który nie zamierzał wydać go. Swe niezadowolenie objawił wojowniczymi okrzykami wobec robotników. Obiecował im, że porozbijają im "lby", jeśli ruszą ową kostkę. Robotnicy groźby potraktowali bardzo poważnie. Grożąc im bezpieczeństwem chcieli oddalić przy pomocy strażników miej-

skich, których z nadzieją wezwano. Pertraktacje z Zenonem P. rozpoczęto od ustalenia, czy sporny teren jest jego własnością. Udał się do swego domu po akt notarialny. Dość długo nie wychodził na podwórze, co strażnicy i robotnicy odczytali jako kapitulację swego "przeciwnika". Robotnicy przystąpili do pracy. Rozczarowali się. Chwilę po rozpoczęciu robót na podwórku posesji pojawił się Zenon P. Nic nikomu nie mówiąc wsiadł do fiata 126p. Chwilę później maszyna ruszyła w kierunku strażników i robotników. Jeden ze strażników, który w porę nie zrozumiał zamiaru kierowcy, ratował się "opierając swe ciało" na masce fiata. Przejechał na niej "ok. 2 m zanim zdołał odskokić od samochodu". Zenon P. skierował swój samochód w kierunku grupy robotników, którzy ratowali się ucieczką na plot. Niebezpiecznie

było! W końcu fiat zatrzymał się. Strażnicy siłą wyciągnęli z "malucha" Zenona P. Tenże po krótkiej szamotaninie uciekł i schował się w swoim domu. Chwilę później znów pojawił się na podwórku i gromko krzyczał w kierunku swoich "przeciwników". Treść tych okrzyków nie nadaje się do publikacji na łamach gazety ze względu na ich nieprzyzwoitość. Później pojawili się policjanci. Po ich wycieku Zenon P. wyjechał "na miasto". Czas jego nieobecności skrupulatnie wykorzystali robotnicy. Tego dnia strażnicy miejscy pracowali przy zabezpieczeniu porządku i bezpieczeństwa grupy robotników. Czynili to do godz. 11.40. I kto spośród nas zauważył ich pracę przy telefonizacji miasta? Innymi problemami wynikającymi z tej sprawy zajmuje się prokuratura.

EKP

## Sami głusi

Rano 2. marca właściciel kiosku znajdującego się w centrum Olszyny stwierdził, że z wystawy zniknęły papierosy, co jednoznacznie oznaczało włamanie. Zauważył, że z okna bocznej ściany zerwano siatkę zabezpieczającą i wybito w nim szyby. Ze spostrzeżeń właściciela kiosku wynikało, że włamywacze zdołali wejść do wnętrza. Tup ich stanowiły m.in. wyroby tytoniowe, dezodoranty, woda kolońska, baterie, zegar elektroniczny, a nawet guma do żucia. Policjanci z olszńskiego komisariatu podjęli niezwłocznie działania mające na celu ustalenie sprawcy (ów) tej kradzieży z włamaniem. Tu i ówdzie prowadzone rozmowy doprowadziły do zatrzymania dwóch młodzieńców. Ktoś ich widział nocą idących olszyską ulicą z dużą wypchaną torbą, ktoś inny zauważył, kto w godzinach rannych proponował sprzedaż papierosów. W związku z takimi informacjami policjanci "odwiedzili" podejrzanych w domach. Znalezione przy nich trochę drobiazgów, które pochodziły z włamania do kiosku. Młodzieńców zatrzymano. Jeden z nich przyznał się do winy. Drugi początkowo miał z tym trudności. Okazało się, że chłopcy zaplanowali ten "skok". Szyby w oknie wybili młotkiem. Przyznali, że było przy tym wiele hałasu. Nawet wystraszyli się i uciekli. Kiedy okazało się, że nikt nie zareagował na spowodowany hałas przez tłuczoną szybę, wrócili aby sfinalizować swoje przestępcze zamiary. Nikt nic nie widział i nic nie słyszał... Kiosk stoi w pobliżu budynków mieszkalnych. Nie dzielimy złodziei na "naszych i cudzych".

EKP

## Nielegalni ajenci

Stare polskie przysłowie mówi, że jabłko niedaleko pada od jabłoni. W myśl tego powiedzenia syn nie powinien zbyt odiegać w postępowaniu od swego ojca. Okazuje się, że nawet kroniki policyjne potwierdzają tę regułę. Przed laty w pewnym pobliskim nam miasteczku właściciel stacji paliw stwierdził ogromne niedobory w zbiornikach paliwa. Przez dystrybutory powinno przepłynąć ok. 4000 l benzyny. Tej ilości paliwa nie wykazywały liczniki. Właściciel stacji siebie był pewien. Stał się jednak bardzo podejrzliwy wobec osób, które miały jakikolwiek związek z jego dystrybutorami. Na nic się to zdało. Nie ustal niekontrolowany wypływ paliwa ze zbiorników. W końcu ze swym problemem zgłosił się w miejscowej jednostce policji. Funkcjonariusze zaczęli urządzać zasadzki. Wreszcie któregoś dnia późnym wieczorem zobaczyli podejrzanego zachowującego się pracownika tej stacji. W pewnym momencie z dystrybutora popłynęła struga paliwa... Oczywiście "nielegalny agent" został zatrzymany. Okazało się, że dystrybutor uruchamiał się mu samodzielnie w określonym czasie. Ten sprytny pan dokonał przeróbki instalacji elektronicznej urządzenia. Tego nie wiedział właściciel stacji. A teraz skąd na wstępie tej notatki wzięło się polskie przysłowie? Otóż któregoś dnia w tej samej stacji paliw ujawniono, że "ktos" pokonał zabezpieczenie wlewu paliwa do zbiornika. Nie było wiadomo, czy i ile skradziono benzyny. Tym razem informacja ta szybko dotarła do wiadomości stróżów prawa. Zaczęli "przyglądać się" tej stacji paliw szczególnie w godzinach nocnych. Którejś nocy radiowóz z dużą szybkością wjechał na stację. Policjanci zyskali na czasie, aby zatrzymać dwóch amatorów cudzej benzyny. Wykorzystali również walory topograficzne terenu... Mimo tego dwaj mężczyźni zdołali uciec. Niedaleko! Zatrzymano ich po krótkim pościgu. Po przegłębieniu się stacji paliw okazało się, że dwaj włamywacze znów pokonali zamknięcie wlewu do zbiornika. Włożyli rurę, aby zassać paliwo. Tym razem nie udało się! Włamywacze poinformowali policjantów, że wcześniej nie zdołali dokonać kradzieży paliwa, gdyż mieli... za krótki wężyk. Jeden z zatrzymanych jest synem "nielegalnego ajenta" sprzed lat! Jabłko, jabłko...

EKP

## Zabili dla 8 zł!

W październiku 1998r. w Leśnej został zamordowany F.K. Sprawcy tego przestępstwa zostali zatrzymani w wyniku działań policji i prokuratury. Byli nimi dwaj mieszkańcy Leśnej i jeden Bolesławca. Wśród nich znajdował się 15-letni młodzieniec. Dwaj pozostali mieli po 19 lat. Zabójstwa dokonali na tle rabunkowym. Przedmiotami zaboru były: butelka wódki, 70 zł i zegarek. Podjęte w tamtym czasie działania doprowadziły do ustalenia, że zatrzymani zabójcy byli sprawcami również innych przestępstw. Wchodzili oni w skład 5-osobowej grupy, która powstała w 1997r. Dokonywała ona przestępstw w różnym składzie osobowym w Leśnej i ościennych miejscowościach. W lipcu ub. roku w Kwisie ujawniono zwłoki mieszkańca Leśnej. Początkowo uważano, że zgon tego mężczyzny był nieszczęśliwym wypadkiem. Okazało się, że został utopiony! Zabójcy skradli mu 8 zł! Na tyle wycenili wartość życia ludzkiego. Dziś wiadomo, że oprócz tych zabójstw grupa ta dokonała kilkudziesięciu przestępstw przeciwko mieniu! Śledztwo prowadzone w tych sprawach utrudnione było brakiem znajomości osób, które były ofiarami kradzieży. Policjanci musieli ustalić ich nazwiska. Przestępcy dzięki milczeniu swych ofiar poczuli się w pewnym momencie bezkarni. To rozuczwała! Dlaczego ofiary milczały? Policjanci twierdzą, że były zastraszone i przymuszane groźbami do milczenia! Podobno milczenie jest złotem. Czy zawsze!

EKP



## Przesiadka na hondy i mercedesy

Na granicy zachodniej, strzeżonej w części przez funkcjonariuszy Łużyckiego Oddziału Straży Granicznej, odnotowano spadek przestępczości o 34,6 procent. Głównym zagrożeniem dla jej bezpieczeństwa są problemy związane z nielegalną migracją cudzoziemców.

Drugą pod względem wielkości kategorię przestępstw stanowi działalność przemytnicza.



Aby przeciwdziałać tym nielegalnym procedurom stale doskonalona jest skuteczność służb granicznych. Czynione są starania mające na celu

wyposażenie ich w najnowocześniejszy sprzęt techniczny.

Od niedawna do dyspozycji pograniczników oddano samolot marki WILGA 2000, który będzie patrolował całą zachodnią część naszych granic. Wyposażony w urządzenia termowizyjne i sprzęt magneto-



widowy w sposób zdecydowany poprawi jej "szczelność". Samolot stacjonuje na lotnisku w Zielonej Górze i jest do dyspozycji służb granicznych praktycznie na każde żądanie. Jak zapewnił komendant ŁOSG płk Lech Jęwtuszko, w przyszłości każdy oddział zostanie wyposażony w tego typu samolot, który jest znacznie tańszy w eksploatacji niż śmigłowiec.

Służby graniczne dokonują systematycznej wymiany sprzętu samochodowego, od którego w dużej mierze zależy ich sprawność operacyjna. W ostatnim czasie Łużycki Oddział Straży Granicznej otrzymał cztery motocykle znakomitej firmy HONDA. Są to pojazdy 4-kołowe o pojemności 600 cm<sup>3</sup>. Ich niezwykle wręcz możliwości zdemonstrowano podczas marcowej konferencji prasowej. Świeżo przeszkoleni funkcjonariusze pokazali na co ich stać... Motocykle te są w stanie po-

konać każdą przeszkodę. Lasy, bezdroża, strome urwiska, zwalone drzewa, potoki... pokonywano z dziecinną wręcz łatwością. Oczywiście nie bez znaczenia było znakomite wyszkolenie kierowców, czego dowody widzieliśmy w trakcie pokazów. Motocykle trafią wkrótce do wytypowanych punktów granicznych i będą wykorzystywane w terenie.

Już wkrótce straż graniczna otrzyma kolejne pojazdy samochodowe. Tym razem będą to MERCEDESY w ilości 16 sztuk, które zastąpią wyeksploatowane, skądinąd wcale nie najgorsze, LAZY.

Pewien wkład w podniesienie sprawności służbowej pograniczników mają także lokalne samorządy, które od czasu do czasu zakupują na ich rzecz drobne urządzenia. Takim przykładem mogą być zestawy do blokady dróg - tzw. kolczatki, czy niedawno zakupiony komputer z drukarką i skanerem ofiarowany przez władze Kowar dla punktu w Granicznych Budach. W zamian za takie gesty panowie w zielonych mundurach czuwają nad bezpieczeństwem mieszkańców poszczególnych gmin.



**Na kawę i torcik firmowy! GRATIS!**

**Wspólnie z właścicielem Motelu "ŁUŻYCKIEGO" przy ul. Zgorzeleckiej w Lubaniu zapraszamy na KAWĘ I TORCIK FIRMOWY**



**Bezpłatne zaproszenie dla dwóch osób oczekuje na tego, kto - po ukazaniu się numeru - zadzwoni do naszej redakcji i jako TRZECI odpowie na pytanie!**

**Jaką maskotkę otrzymują pechowi uczestnicy programu TV "IDZ NA CAŁOŚĆ" ?**  
a) Zielonego smoka b) Czerwonego kota

**Nasz telefon 722-34-52**

# Doroczne święto mowy polskiej

Już 44 raz, pod egidą Towarzystwa Kultury Teatralnej w Warszawie, w całym kraju organizowany jest konkurs recytatorski mający swoje bogate tradycje. W roku ubiegłym odnosił się do rocznicy Mickiewicza, w tym do rocznicy Juliusza Słowackiego.

Eliminacje powiatowe, organizowane przez MDK w Lubaniu, cieszyły się jak zwykle ogromnym zainteresowaniem i zgromadziły sporą liczbę młodzieży szkół ponadpodstawowych.

Biorąc pod uwagę naczelną hasło tego konkursu, wszystkie prezentacje zdominował dorobek jednego z największych twórców naszej literatury – mistrza słowa poetyckiego i wspaniałego dramaturga – Juliusza Słowackiego.

Zwykle konkursom towarzyszy przekora, w roku ubiegłym niewiele osób recytowało Mickiewicza, zaś J.Słowacki zdobył sobie powszechne



uznanie i zupełnie zdominował repertuar poszczególnych prezydentów.

Poziom tegorocznych eliminacji był wysoki. Z roku na rok poprawia się jakość recytacji i coraz lepsze rozumienie poezji. Ten fakt cieszy

Wartym podkreślenia jest wzrastające zainteresowanie konkursem ze strony nauczycieli polonistów.

Lubańskie prezentacje miały swoje trzy kategorie: turniej poezji śpiewanej, wywiedzione ze słowa i turniej recytatorski. Wszyscy zaprezentowali się wspaniale, ale – jak to zwykle

bywa w konkursach – zawsze występują podzieli na bardzo dobrych i bardzo dobrych. Tak było i tym razem. W kategorii poezji śpiewanej tytuł laureata przyznano: zespołowi "Wademecum" i LO w Lubaniu, w konkursie wywiedzione ze słowa – Małgorzacie Pinkowskiej, w turnieju recytatorskim: Karolinie Kolodzińskiej z "Wademecum", Kamili Kunze i Marzenie Kolcz z ZSZ Nr 1 w Lubaniu, Katarzynie Witeckiej z ZSZ "Wademecum", Annie Tkacz i Jolancie Okrucieńskiej z LO w Lubaniu oraz Alicji Szymczak i Aleksandrze Kwiatkowskiej z ZSE.

Tkacz.

Eliminacje rejonowe w Jeleniej Górze odbędą się 29.03. br. w Regionalnym Centrum Kultury.

Tradycyjny lubański koncert laureatów będzie miał miejsce 13 kwietnia 99 r., podczas spotkania z udziałem Serbo – Łużyczan z Budziszyna.

**Z roku na rok poprawia się jakość recytacji i coraz lepsze rozumienie poezji.**

4 marca br. w Miejskim Domu Kultury w Lubaniu gościł niezwykle sympatyczny zespół kameralny ze Lwowa.

## „Wernisage Clasic” ze Lwowa

W godzinach popołudniowych dla młodzieży lubańskich szkół odbyły się z ich udziałem trzy koncerty, przyjęte niezwykle mile i ciepło.

W godzinach wieczornych spotkanie kameralne z dorosłą publicznością uwieńczyło trud dnia całego. Czwarty koncert "Wernisage Clasic" w Lubaniu miał swoją niecodzienną atmosferę. Laureaci wielu krajowych i międzynarodowych festiwałów dostarczyli niesamowitych wrażeń zgromadzonej tego wieczoru publiczności, która w sposób niezwykle spontanicznie oklaskiwała ich występ.

W programie grupy ka-

meralnej znalazła się nie tylko muzyka klasyczna, ale także popularno-rozrywkowa. Nie zabrakło w nim Bacha, Mozarta, Czajkowskiego. Owacjom i bisom nie było końca.

Wszystkie koncerty miały charakter charytatywny, a dochód z nich został przeznaczony na rzecz pomocy kulturze lwowskiej. Wspaniały kosz kwiatów biało – czerwonych ufundowała właścicielka sklepu przy ul. Parkowej w Lubaniu – Pani Józefa Twardowska.

Organizatorzy koncertów wszystkim ofiarodawcom składają serdeczne podziękowania.

MJ



Wyróżnienia zaś otrzymali: Marcin Czarny z ZSZ Nr 2, Agnieszka Szafran i Ewelina Wołoszyn z Wademecum oraz Beata Lewandowska z ZSZ Nr 1 w Lubaniu.

Wręczenie dyplomów i nagród będzie miało miejsce w MDK w Lubaniu 23 marca 1999 r. podczas imprezy z cyklu "W świetle tradycji kultury, zwyczaje i obrzędy".

W Jeleniej Górze Lubań będzie reprezentowany przez Małgorzatę Rembecką, Agnieszkę Rembecką, Michała Zalewskiego i Marcina Bykowskiego – zespół poezji śpiewanej z LO w Lubaniu. Druga reprezentacja poezji śpiewanej to: Urszula Telaar.

W Jeleniej Górze Lubań będzie reprezentowany przez Małgorzatę Rembecką, Agnieszkę Rembecką, Michała Zalewskiego i Marcina Bykowskiego – zespół poezji śpiewanej z LO w Lubaniu. Druga reprezentacja poezji śpiewanej to: Urszula Telaar.



**Na pizzę! GRATIS!**

Wspólnie ze znakomitą lubańską Pizzerią "MARGARITA" mieszczącą się przy ul. Ratuszowej 1 zapraszamy na smaczną pizzę! Talon na bezpłatną porcję otrzyma ten, kto JAKO DRUGI zadzwoni do redakcji - po ukazaniu się numeru - i odpowie na nasze pytanie

ILE KOSZTUJE ZNACZEK POCZTOWY NA ZWYKŁY

LIST KRAJOWY?

A) 99 GR B) 65 GR C) 20 GR

Nasz telefon

7223452

Pizzeria MARGARITA p. TERESY KREMIS  
★ ZAPRASZA CODZIENNIE od g. 11.00 do 22.00 ★

Druga część pracy Pawła Rudkowskiego - laureata I. Konkursu Literackiego dla Twórców Nieprofesjonalnych, zorganizowanego przez Miejską Bibliotekę Publiczną w Lubaniu.

## Oświata rolnicza

Raz w miesiącu zaszczyca nas, mieszkańców w Nowej Karczmie, obiazdowe kino. Obsługuje je pan Stanisław Daszkiewicz. Przed emisją filmu rolniczego, jak zwykle coś o Związku Radzieckim, o zimnym wychowie cieląt, o miczurynowskich doświadczeniach i osiągnięciach. Wieś nasza jest najwyższą położoną w okolicy. Widać jak na dłoni panoramę gór sudeckich. W dole na południu, jakby w przyczajeniu, leży wieś Siekierzyn. Poza nią stacja kolejowa w Zarębie, kamieniołom i komin "weteran" po byłej brykietowni. Nieco w prawo wieś Rudzica, zaś poza nią rozdzielnia w Mikulowie i dalekie dymy Turowsowa. Za tym wszystkim pofalowana czarna ściana lasu u podnóża gór, ciągnąca się aż hen za Jelenią Górą i ośnieżone do późnej wiosny szczyty gór ze Śnieżką. Od strony północnej, daleko w siniej dali, czernieją lasy puszczy pieńskiej i zgorzeleckiej oraz dymiące kominy szkoły w Pieńsku. Boisko sportowe u zbiegu dróg Lubań - Siekierzyn w każdą niedzielę tętni życiem. Grają sami żonaci chłopcy w siatkówkę, m.in. Sobol Jan, Owsiak Michał, Dorniak Józef i brat jego Janek. Gra Dowholuk Zygmunt i przewodniczący spółdzielni Grzegorz Rudkowski. Dobrze poczyna sobie Bronisław Żłobicki i Janek Kiesielewicz. Mamy doskonałą drużynę w grze w siatkówkę. Jedyne ja mało kiedy gram. Coś mi nie wychodzi. Zawsze mam spóźniony refleks. Mieszkania na "bazie" mam już powyżej uszu. Ciągłe posadzanie mojej osoby, że mieszkam, że korzystam z dóbr wypracowanych przez kolektyw. A kto go kontroluje? Może kraść ile tylko dusza zapragnie! Naprzeciwko stoi wolny budynek po Bronisławie Żłobickim. On przeniósł się do pobliskiego PGR-u w Pisarzowicach. Pracuje jako brygadziśta polowy i tam też mieszka. Toteż przewodniczący spółdzielni aż trzy razy składał mu wizytę z prośbą, bym ja mógł tam zamieszkać. Jest wiosna 1957 rok. Chodzą pokątne słuchy o rozwiązaniu Spółdzielni Produkcyjnej w naszej wsi. Trwoga niepojęta wkłada się podstępnie do serca, więc znów będziesz tkwił na swej gospodarce, martwił się o ca-

# Odnaleziony rękopis

łość spraw. Nieboszczyk Jan Słabicki mający w wyobraźni, że odebrał sam sobie życie, ponieważ zabrakło mu czterech kilogramów zboża, by wywiązać się z obowiązkowych dostaw, co spowodowało, że odsiedział dwa miesiące w Zarębie w obozie. Część jego pamięci.

Człowiek żył się z członkami spółdzielni pomimo niedomagań, ale dobry humor przy każdej pracy odsuwał na plan dalszy troski dnia. Jest rano. Zarząd rozplanował pracę na bieżący dzień, siedząc na kamiennych schodach przed bazą. Aż tu nagle zjawia się pracownik Komitetu Powiatowego tow. Gryganiec. Zbliżył się do nas podając rękę każdemu. Następnie, po krótkim milczeniu, patrząc pytającym wzrokiem zadaje pytanie:

- Czy chcemy rozwiązać Spółdzielnię? Zamarli na moment w bezruchu spółdzielcy. Wyraz zakłopotania zaćmił twarze.

**Nieboszczyk Jan Słabicki mający w wyobraźni, że odebrał sam sobie życie, ponieważ zabrakło mu czterech kilogramów zboża, by wywiązać się z obowiązkowych dostaw, co spowodowało, że odsiedział dwa miesiące w Zarębie w obozie. Część jego pamięci.**

- Możecie nadal ją prowadzić na własny rachunek. Państwo nie udzieli wam dotacji ani żadnych ulg. Wobec takiej alternatywy postanowiono rozwiązać Spółdzielnię Produkcyjną imienia Pierwszego Krajowego Zjazdu Spółdzielców. Jest takie powiedzenie, że zanim człowieka poznasz musisz wpiąć w nim beczkę soli zjeść. Rzetelna to prawda. Mój koń wniesiony jako wkład do spółdzielni nie doczekał się tej chwili. Zarząd zaproponował mi w zamian za niego rocznego żrebaka od klaczy Lizy, wniesionej również jako wkład do spółdzielni przez jedną z członkiń. Każdy zabierał swojego konia. Ja uwiązałem swojego żrebaka w oborze dla krów. - Co? Ja zostawię swojego żrebaka! On jest od Lizy i jest mój. Odwiązała go i odprowadziła do

swojego obejścia. Byli członkowie spółdzielni rwali żłoby, drabiny, łopaty, każdą rzecz jaka się nadarzyła pod ręką. Nawet kamienne koryto wmurowane w ściankę budynku przed wiekiem, sąsiad przy pomocy konia wyrwał ze ściany i tryumfalnie pociągnął do swojego obejścia. Nikt nie zważał, że ja tu pozostaję, że znów jak po pożarze zaczynać muszę od nowa. Naprawiać podłogi, szklić wiele okien i wykonać wiele innych prac remontowych.

- "Cha, cha, cha! Chciał spółdzielni. Zapisal się pierwszy, to niechaj teraz ma za swoje". Stałem na kamiennych schodkach w milczeniu, obserwując ludzkie charaktery. O jakże niskie ich instynkty i morale. Przy przeprowadzce do mojego domu odwiedziła mnie ciężka choroba. Zapalenie stawów i obu stronnie zapalenie płuc. Uratował mnie doktor Zyfer pracujący w Ośrodku Zdrowia w Siekierzynie. Chwała i dzięki mu za to. Pod moją nieobecność, ponieważ leżałem w szpitalu, żona jako tako obsiała znów swoją ośmiohektarową działkę. Pod zasiew pszenicy nie było ani kawałka pola. Wszędzie same owsiśka. Wyłącznie na jednym poletku o obszarze 0,40 ha. Spółdzielnia miała siał jęczmień i tam zasiała żona pszenicę jarą. Opanowała ją ognicha. Użytkany plon wyniósł tylko 80 kg. I żył człowieku. Startuj ponownie na bezwolnie wybranej ścieżce życia. Przez okres trzech lat jestem zlewniarzem. Zrezygnowałem z tej pracy z powodu braku szacunku ze strony dostawców.

Każdy by pragnął mieć wysoki poziom zawartości tłuszczu w swoim mleku, bez względu na rasę krów, dostarczonej karmy i wielu innych czynników decydujących w tym względzie. Każdy spadek wywoływał ostrą polemikę pełną zjadliwych zdań pod adresem zlewniarza i mleczarni w Lubaniu. Za wniesionego konia do spółdzielni i zabranie mi wspomnianego żrebaka otrzymałem rekompensatę w wysokości 2.500 zł. Kupiłem za nie na rynku w Lubaniu anglo-araba o niezmiernie sile. Służył mi przez okres sześciu lat, dźwigając z upadłego stanu moją gospodarkę. Uprawiając swoją działkę na najwyższym wzniesieniu pod lasem koło wieży (dzisiaj jej nie ma - rozebrana i sprzedana przez wojsko), siadam nieraz na krótki odpoczynek, a przede mną, o jakże wspaniały widok i krajobraz. Jak na dłoni widać rozległą szachownicę pól, pagórków i małych skupisk leśnych. Tuż przede mną w dole orze Słabicka Józefa. Co i rusz krzyczy i strofuje swą narowistą klaczkę.

- Wio! Wio! Ty chulera. Szlag by tebe trafiał. Haita, wiśta, ty kandybo.

Rozgląda się przy tym tryumfalnym wzrokiem wokół siebie, jakby z zadowoleniem, że oto ona, kobieta, orze, sieje i wykonuje męską pra-

cę. Siekierzyn wtulony w dolinie trzech stawów, jakby w zadumie się przyczaił. Wokół niego leżą po szerokich polach czarne punkciki oraczy. Widać je daleko, daleko, aż po Rudzicę. Widoczni są pod ciemną ścianą lasu koło Włosienia. Jeden, dwa, trzy, cztery, pięć. Liczę, ilu tych polnych rycerzy, w pojedynkę kraje tą naszą matkę Ziemię. Aż czterdziestu siedmiu naliczyłem. Czasem, zostawiając za sobą szary obłok kurzu sumie w oddali z Siekierzyna do Rudzicy ciężarówka lub traktor. Samotna brzoza stoi na polu przy drodze między tymi miejscowościami, a u jej stóp kamienna tablica upamiętniająca miejsce postoju sztabu wojsk niemieckich podczas wielkich manewrów w roku 1918. Nazwisko Rybentropa widnieje wyryte złoconymi literami. Gdzież oni teraz są? Może ich duchy krążą nad tymi polami, z nienawiścią stwierdzając, że oto znów Ci znad Wisły i za Buga powrócili i we władanie wzięli to, co w dawnych czasach do nich należało. Ze czują się gospodarzami, że dają tej ziemi i biorą ją pełną garścią. Gdzie oni są? Żelazna pięść wojny odbiła ich na zachód i tak pozostała wyciągnięta aż po dzień dzisiejszy.

## Partia

W Siekierzynie w budynku starej szkoły (nowej jeszcze nie było) odbywa się pokazowe zebranie Terenowej Organizacji Partyjnej. Zebranie jest otwarte dla obywateli siekierczyńskich i każdy chętny może tam być. To też zaszczytliwi swoją obecnością bezpartyjni gospodarze jak obydwa bracia Szatkowscy, pan Szpila, pan Birusa i wielu innych bezpartyjnych gospodarzy. Obywatele powinni wiedzieć nad czym partia pracuje, jakie ma troski i problemy przed sobą. Sala zapelniona po brzegi. Za stołem przydzielonym towarzyszom z powiatu. Atmosfera w miarę przychylna. Zainteresowanie zebranych tematem dnia również pozytywne. Ale, co ma początek to też i koniec mieć musi. Po zebraniu nie każdemu śpieszno było do domu. Toteż potworzyły się grupki obywateli, dyskutując i polemizując o przebiegu zebrania. Obok jest kawiarenka. Można kupić kawę lub herbatę. I o zgrozo. Nie bezpartyjni a członkowie partii przyszli z wódką w zanadru (nie wymieniam nazwisk), no i popijochą się rozpoczęła. Krytycznymi spojrzeniami bezpartyjni skwitowali ten proceder i pomalutku rozchodzić się zaczęli. Po tygodniu I-szy sekretarz tow. Rajber grzmi z mównicy w gmachu siedziby Komitetu Powiatowego (obecnie Ośrodek Zdrowia na Okrzei), że człowiek partii powinien i musi świecić przykładem wśród miejscowej społeczności pod każdym względem. A już nie do pomyślenia, gdyby ogół widział go pijanego. To jest absolutnie niedopuszczalne. Za-

**Nazwisko Rybentropa widnieje wyryte złoconymi literami. Gdzież oni teraz są? Może ich duchy krążą nad tymi polami, z nienawiścią stwierdzając, że oto znów Ci znad Wisły i za Buga powrócili i we władanie wzięli to, co w dawnych czasach do nich należało.**

pisalem się do głosu i przypomniałem, kto z wódką w zanadru przyszedł na zebranie w Siekierzynie. Powiało grozą i nastąpiła na krótką chwilę cisza. Przestraszyłem się.

- No i co teraz? - pytałem siebie w duchu. W przerwie na papierosa odwrócili się wszyscy ode mnie. Poczułem się jak parszywa owca w stadzie. Czulem się osamotniony, nie mogąc sobie znaleźć miejsca wśród otoczenia. Toteż po powrocie do domu, gdy paliło się w kuchni, otworzyłem drzwiczki i legitymacja partyjna przez komin uniosła się w przestworza. Końca brak.

"Wicher"



**MASCHINEN-HEINRICH**  
Handel maszynowy  
Kupno · Sprzedaż  
Import · Eksport

**Do sprzedania obrabiarki do metalu - uniwersalne i sterowane numerycznie**

Maschinen-Heinrich  
Bleichenstr. 21  
02727 NEUGERSDORF  
tel./fax 0049-3586/70 20 61

**Atrakcyjne ceny!**

# ZARZĄD MIASTA LUBANIA

ogłasza

## PRZETARG USTNY NIEOGRANICZONY

na sprzedaż nieruchomości zabudowanych, położonych  
w Lubaniu przy ul. Dąbrowskiego 29 (obręb V, AM 5):

\* Działka nr 115/6 o powierzchni ogólnej 455 m kw. (foto pon.)



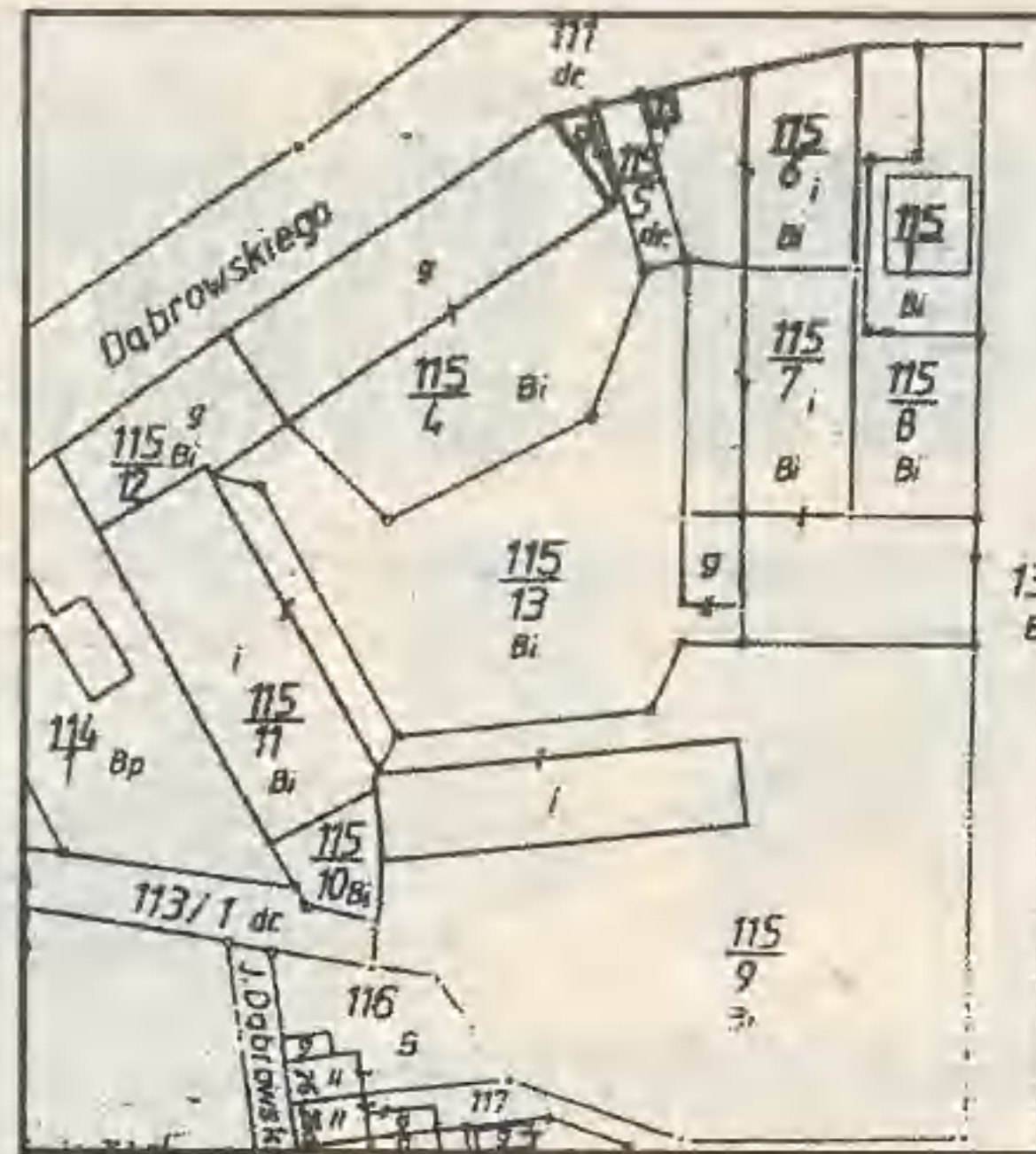
Działka zabudowana budynkiem w zabudowie szeregowej, parterowym z poddaszem użytkowym, nie podpiwniczonym. Funkcje budynku: parter - pomieszczenie sklepowe i administracyjne, poddasze - lokal mieszkalny i pomieszczenia pomocnicze. Budynek aktualnie częściowo użytkowany.

Cena wywoławcza nieruchomości zabudowanej wynosi 49.950,- zł (słownie: czterdzieści dziewięć tysięcy dziewięćset pięćdziesiąt złotych), na którą składa się cena:

- gruntu - 5.460,- zł,  
- budynku - 44.490,- zł.

Wadium 5.000,- zł (słownie: pięć tysięcy złotych).

Przetarg odbędzie się w dniu 31 marca 1999 r. o godzinie 10.30 w budynku Urzędu Miasta Lubania, ul. 7-ej Dywizji 14, sala nr 11.



Wadium 2.400,- zł (słownie: dwa tysiące czterysta złotych).

Przetarg odbędzie się w dniu 31 marca 1999 r. o godzinie 11.00 w budynku Urzędu Miasta Lubania, ul. 7-ej Dywizji 14, sala nr 11.

budynkiem w zabudowie zwartej, wskutek ukształtowania terenu na części jednokondygnacyjnym, na pozostałej części dwukondygnacyjnym, częściowo podpiwniczonym ze strychem. Budynek aktualnie nie użytkowany.

Cena wywoławcza nieruchomości zabudowanej wynosi 27.428,- zł (słownie: dwadzieścia siedem tysięcy czterysta dwadzieścia osiem złotych), na którą składa się cena:

- gruntu - 7.428 zł,  
- budynku - 20.000 zł.

Wadium 2.800,- zł (słownie: dwa tysiące osiemset złotych).

Przetarg odbędzie się w dniu 31 marca 1999 r. o godzinie 11.30 w budynku Urzędu Miasta Lubania, ul. 7-ej Dywizji 14, sala nr 11.

\* Działka nr 115/12 o powierzchni ogólnej 260 m kw. (foto nr 4)

Działka zabudowana budynkiem w zabudowie szeregowej - zwartej, parterowym z poddaszem użytkowym, nie podpiwniczonym. Budynek aktualnie nie użytkowany.

Cena wywoławcza nieruchomości zabudowanej wynosi 13.795,- zł (słownie: trzynastę tysięcy siedemset dziewięćdziesiąt pięć złotych), na którą składa się cena:

- gruntu - 2.795 zł,  
- budynku - 11.000 zł.

Wadium 2.000,- zł (słownie: dwa tysiące złotych).

Postąpienie - 500,- zł (słownie: pięćset złotych).

Przetarg odbędzie się w dniu 31 marca 1999 r. o godzinie 11.45 w budynku Urzędu Miasta Lubania, ul. 7-ej Dywizji 14, sala nr 11.

Uwaga!

Warunki wzięcia udziału w przetargu drukujemy obok.

\* Działka nr 115/9 o powierzchni ogólnej 2.917 m kw. (foto pow.)

Działka zabudowana budynkiem wolnostojącym, dwukondygnacyjnym, nie podpiwniczonym, ze strychem dwupoziomowym. Budynek aktualnie nie użytkowany.

Cena wywoławcza nieruchomości zabudowanej wynosi 42.000,- zł (słownie: czterdzieści dwa tysiące złotych), na którą składa się cena:

- gruntu - 18.000 zł,  
- budynku - 24.000 zł.

Wadium 5.000,- zł (słownie: pięć tysięcy złotych).

Przetarg odbędzie się w

dnia 31 marca 1999 r. o godzinie 11.15 w budynku Urzędu Miasta Lubania, ul. 7-ej Dywizji 14, sala nr 11.

\* Działka nr 115/11 o powierzchni ogólnej 691 m kw.

(foto po prawej)

Działka zabudowana



\* Działka nr 115/7 o powierzchni ogólnej 839 m kw. (foto pow.)

Działka zabudowana budynkiem w zabudowie szeregowej, parterowym, z poddaszem użytkowym, częściowo podpiwniczonym. Budynek aktualnie nie użytkowany.

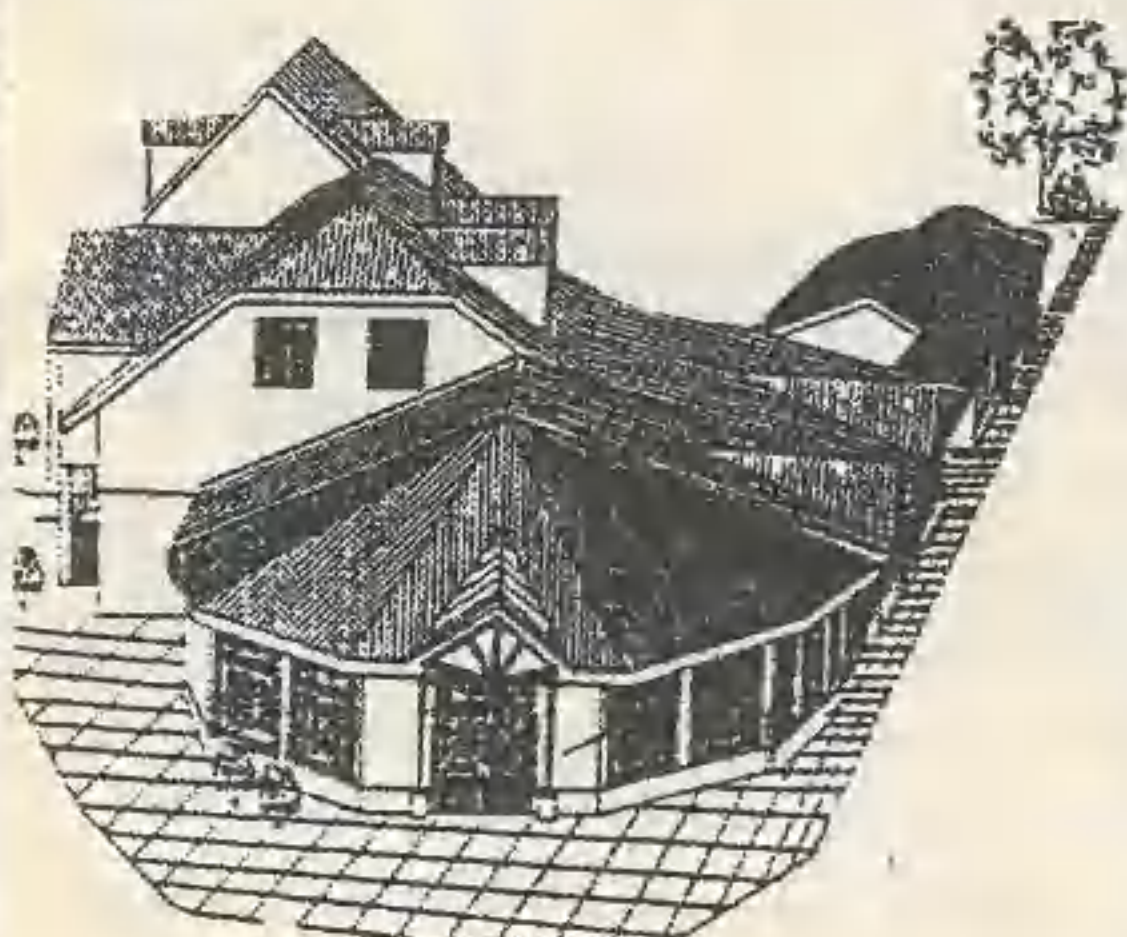
Cena wywoławcza nieruchomości zabudowanej wynosi 24.900,- zł (słownie: dwadzieścia cztery tysiące dziewięćset złotych), na którą składa się cena:

- gruntu - 8.900,- zł,  
- budynku - 16.000,- zł.

# ZARZĄD MIASTA LUBANIA

ogłasza

Przetarg ustny  
nieograniczony



(pierwszy przetarg po raz drugi) na sprzedaż działek budowlanych nie zabudowanych, położonych w Lubaniu przy ul. Włókienniczej (Obręb II, AM 18):

- działka nr 57/9 o powierzchni ogólnej 219 m<sup>2</sup>

Cena wywoławcza 7.310,- zł.

Wadium wynosi 730,- zł (słownie: siedemset trzydzieści złotych).

Działka przeznaczona jest pod budownictwo handlowo - usługowe.

- działka nr 57/11 o powierzchni ogólnej 244 m<sup>2</sup>.

Cena wywoławcza 8.115,- zł

Wadium 800,- zł (słownie: osiemset złotych).

Działka przeznaczona jest pod budownictwo mieszkalno - usługowe - handlowe.

Postąpienie 100,- zł (słownie: sto złotych).

Przetarg odbędzie się w dniu 31 marca 1999 r. o godz. 10.00 w budynku Urzędu Miasta Lubania, ul. 7-ej Dywizji 14, sala Nr 11.

**Uwaga!**

Warunki wzięcia udziału w przetargu drukujemy obok.

## Warunki wzięcia udziału w przetargach

Warunkiem wzięcia udziału w przetargu jest wpłacenie wadium najpóźniej na trzy dni przed dniem otwarcia przetargu w kasie Banku Gospodarki Żywnościowej Filia Lubania ul. 7-ej Dywizji 14, konto nr: 20301316-503514-3600-11/0 lub na konto Bank Zachodni Oddział Lubania nr 11201098-1124-139-3000.

Wadium może być wnoszone w gotówce, obligacjach państwowych, papierach wartościowych dopuszczonych do obrotu giełdowego, listach gwarancyjnych lub wekslach.

Wadium zostanie zwrócone w dniu następnym po przeprowadzeniu przetargu. Wadium wpłacone w gotówce przez uczestnika przetargu, który wygrał przetarg, zalicza się na poczet ce-

ny nabycia nieruchomości.

Wadium przepada w przypadku uchylenia się uczestnika, który przetarg wygrał od zawarcia umowy notarialnej.

Do wylicytowanej w wyniku przetargu ceny za budynek zostanie doliczony podatek VAT w wysokości 22%.

100% ceny uzyskanej w przetargu oraz podatek VAT należy wpłacić najpóźniej w dniu zawarcia aktu notarialnego, przed jego podpisaniem. Nabywca zostanie powiadomiony o miejscu i terminie zawarcia umowy sprzedaży najpóźniej w ciągu 21 dni od daty rozstrzygnięcia przetargu.

Nabywca nieruchomości ponosi koszty związane z jej przygotowaniem do sprzedaży, płatne najpóźniej w dniu zawarcia aktu notarialnego, przed jego podpisaniem oraz koszty notarialne i

sądowe.

W przetargu mogą brać udział osoby fizyczne i prawne, jeżeli wpłacą wadium w terminie oznaczonym w niniejszym ogłoszeniu.

Cudzoziemcy mogą nabyć nieruchomość po spełnieniu wymogów określonych w ustawie z dnia 24 marca 1920 r. o nabywaniu nieruchomości przez cudzoziemców (Dz.U. z 1933 r. Nr 24, poz. 202, z późn. zm.).

Jeżeli nabywca nieruchomości nie stawi się bez usprawiedliwienia w miejscu i terminie oznaczonym w zawiadomieniu, Zarząd Miasta Lubania może odstąpić od zawarcia aktu notarialnego. Bliższych informacji o przetargu udziela Wydział Rolnictwa, Gospodarki Gruntami i Nieruchomościami Urzędu Miasta Lubania, ul. 7-ej Dywizji 14, I piętro, pokój nr 4, tel. 722-26-21.

Radni Rady Miejskiej Lubania na ostatniej sesji przyjęli pakiet uchwał kreujących system oświaty podstawowej, jaki będzie obowiązywał od 1 września br. Na mocy podjętych decyzji w mieście będą funkcjonowały cztery szkoły podstawowe i trzy gimnazja. Tym samym radykalnej zmianie ulega dotychczasowa sieć tych placówek, rejonizacja oraz ich numeracja, którą prezentujemy poniżej. Przypominamy jednak, że całość dotyczy wyłącznie uczniów klas I-szych rozpoczynających naukę 1 września br.

\* Szkoła Podstawowa nr 1 im. Tadeusza Kościuszki, ul. A. Mickiewicza 1:

- Armii Krajowej, Bankowa, Bracka, B. Chrobrego, Dzielna, Esperantystów, Górnicza, Grunwaldzka, Wł. Hermana, Husytów, Klasztorna, J. Kochanowskiego, Królowej Jadwigi, B. Krzywoustego, Lwówecka 1-19, Łączna, Wł. Łokietka, I. Łukasiewicza, pl. 3. Maja, Metalowców, K. Miarki, A. Mickiewicza od n-ru 10, Mieszka I, Mieszka II, Mikołaja, K. Odnowiciela, pl. Okrzei, Rataja, M. Reja, Ratuszowa, Rynek, Sikorskiego, Spółdzielcza, Stara, Starolubañska, Staszica, pl. Strażacki, pl. Śląski, B. Śmiałego, Tkacka, Torowa, Wąska, K. Wielkiego, Włociańska, Włókiennicza, Worcella, Zawidowska.

\* Szkoła Podstawowa nr 2, ul. Dolna 8:

- Boczna, Dolna, Dymińsko Dolna, Dymińsko Górna, Główna, Hutnicza, Jeleniogórska, Kolejowa, Ludowa, Lwówecka 20-30, I-go Maja, Młynarska, Mostowa, Przemysłowa, Robotnicza, Różana, Rybacka, Wyspowa.

\* Szkoła Podstawowa nr 3, ul. Górna 1:

- Gen. J. Bema, F. Chopina, H. Dąbrowskiego, Dworcowa, 7-ej Dywizji, Energetyczna, Fortowa, Gajowa, Gazowa, Górna, Groblowa, Izerska, Al. Kombatantów, T. Kościuszki, Krótka, Lipowa, Leśna, Leśniczówka, Łąkowa, A. Mickiewicza do n-ru 9, Al. Niepodległości, Ogrodowa, Parkowa, Polna, B. Prusa, Rzeczna, Skalnicza, M.C. Skłodowskiej, Słoneczna, Spacerowa, Stawowa, Stroma, Strzelecka, Szarych Szeregów, Warszawska, Zamkowa, Żołnierska, Żymierskiego.

\* Szkoła Podstawowa nr 4, ul. Kopernika 16:

- Błękitna, Cicha, Cmentarna, Działkowa, Fabryczna, Fabryczna Osiedle, Garbarska, Graniczna, Wł. Jagielly, Jasna, Kolorowa, M. Kopernika, Kwiatowa, pl. Lompy, Łagodna, Lużycka, Miła, Miodowa, Pastelowa, Pawia, Piramowicza, E. Plater, Podwale, Pogodna, Rzemieślnicza, Sądzińska, J. Słowackiego, Spokojna, Z. Starego, Szkolna, Szymanowskiego, Tęczowa, Warneńczyka, Wiejska, Willowa, Wojska Polskiego, Wrocławska, Wrzowska, Wspólna, Zaulek, Zgorzelecka, Zielo-

# Nowa sieć szkół



na.

\* Publiczne Gimnazjum nr 1, ul. Skalnicza 3:

- J. Bema, F. Chopina, H. Dąbrowskiego, 7. Dywizji, Energetyczna, Fortowa, Gajowa, Gazowa, Górna, Groblowa, Izerska (do torów), Kombatantów, T. Kościuszki, Krótka, Leśna, Leśniczówka, Lipowa, Łąkowa, Łukasiewicza, A. Mickiewicza, Al. Niepodległości, Ogrodowa, Parkowa, Polna, B. Prusa, Rzeczna, Sikorskiego, Skalnicza, M.C. Skłodowskiej, Słoneczna, Spacerowa, Stawowa, Stroma, Strzelecka, Włociańska, Zamkowa, Żołnierska.

\* Publiczne Gimnazjum nr 2, ul. Kopernika 15:

- Armii Krajowej, Błękitna, Cicha, Cmentarna, Działkowa, Esperantystów, Fabryczna, Fabryczna Osiedle, Garbarska, Górnicza, Wł. Hermana, Wł. Łokietka, Lużycka, K. Miarki, Mieszka I, Mieszka II, Miodowa, Miła, K. Odnowiciela, Pastelowa, Pawia, E. Plater, Pogodna, M. Reja, Rzemieślnicza, Sądzińska, J. Słowackiego, Spokojna, Z. Starego, Starolubañska, Stasz-

ca, B. Śmiałego, Tęczowa, Warneńczyka, K. Wielkiego, Willowa, Włókiennicza, Wojska Polskiego, Worcella, Wrocławska (część za kościołem), Wrzowska, Wspólna, Zawidowska, Zgorzelecka, Zielona.

\* Publiczne Gimnazjum nr 3, ul. Rybacka 16:

- Bankowa, Boczna, Bracka, Dolna, Dworcowa, Dymińsko Dolna, Dymińsko Górna, Główna, Graniczna, Grunwaldzka, Husytów, Hutnicza, Izerska 1-6, Jeleniogórska, Kolejowa, pl. Lompy, Lwówecka, Łączna, I-go Maja, pl. 3. Maja, Mikołaja, Młynarska, Mostowa, pl. Okrzei, Piramowicza, Podwale, Przemysłowa, M. Rataja, Ratuszowa, Robotnicza, Różana, Rybacka, Rynek, Spółdzielcza, Stara, pl. Strażacki, Szkolna, Szymanowskiego, pl. Śląski, Tkacka, Torowa, Wąska, Wiejska, Warszawska, Wrocławska (do krzyżówki przy kościele), Wyspowa, Zaulek, Żymierskiego.

Przyg.kk

## Nowy system emerytalny (III)

### Wybór funduszu emerytalnego

Nie będzie to sprawą łatwą. Opracowany przez poszczególne Powszechne Towarzystwo Emerytalne produkt jest właściwie identyczny, różnicę stanowi cena i jakość usługi. Powinniśmy się dobrze zastanowić, aby zyski z lokat były wyższe, a nasze pieniądze bezpieczniejsze. Wybór funduszu jest tak istotny, bo dopiero po 2 latach będzie go można zmienić bez ponoszenia kosztów. Przed podjęciem ostatecznej decyzji powinniśmy się obowiązkowo zapoznać z wysokością opłat, jakie pobierać będzie od nas PTE. Trzeba przeanalizować, czy wysokość opłat jest racjonalna i odpowiednia dla naszej sytuacji finansowej /decydującą rolę odgrywa tu wysokość odprowadzanej przez nas składki/. Dla potencjalnego klienta funduszu znaczenie będą miały 2 opłaty:

- prowizja od składki /7-15 proc./,
- opłata za zarządzanie aktywami.

Przedstawiamy teraz 15 aktualnie zarejestrowanych PTE, ich kapitały zakładowe oraz wysokość pobieranych prowizji.

PZU SA	kapitał 200 mln	prowizja 11 proc.
Pioneer	34 mln	10 proc.
Commercial Union	125 mln	10 proc.
Nationale Nederlanden	150 mln	8,8 proc.
Polsat PTE	102 mln	8,5 proc.
Zurich Solidarni	142 mln	9 proc.
Norwich Union	16,7 mln	8 proc.
AIG /Amplico/	16 mln	15 proc.
Pocytalion	16,3 mln	10 proc.
Bankowy PTE	120 mln	12,9 proc.
Winterthur PTE	125 mln	9 proc.
Skarbiec Emerytura	23,7 mln	10 proc.
DOM PTE	175 mln	8,9 proc.
Orzeł PTE	116,7 mln	11 proc.
EGO /BiG BG/	12 mln	7,9 proc.

Jak widać poszczególne towarzystwa posiadają różne wysokości kapitałów zakładowych i różne wysokości prowizji, które zamierzają pobierać od swoich klientów. W niektórych z nich opłaty te z upływem lat będą zmniejszane. Np. PZU obiecuje, że po 15 latach zaniży prowizję do 6 procent. Pamiętać jednakże należy, że niski odsetek nie zawsze może być najkorzystniejszy, chyba że dla ludzi starszych, którym mało lat pozostało do emerytury.

Jakość obsługi poznamy po upływie dwóch lat. Pomocną jednakże może tu być ocena poszczególnych akcjonariuszy danego PTE /banki, towarzystwa ubezpieczeniowe itp./, z których część jest znana z dotychczasowej działalności na naszym rynku. Podejmując więc rozmowę z agentem PTE wymagamy, aby przedstawił nam szczegółowo towarzystwo, które reprezentuje. Będzie tu chodziło o udziałowców, kapitał zakładowy, pobierane prowizje i plany firmy na przyszłość.

Oprac. JB

### Laboratorium Analityczne Przychodni PKP

w Lubaniu, ul. Warszawska 15

zaprasza osoby zainteresowane

na badania laboratoryjne w szerokim zakresie

Wykonujemy badania na zlecenie lekarzy, na prośbę pacjenta oraz profilaktyczne i okresowe zarówno dla osób fizycznych jak i zakładów pracy.

**POBIERANIE MATERIAŁÓW DO BADANIA W GODZ. 8.00-10.00**

Oferujemy fachową obsługę, przystępne ceny i...  
odbiór wyników w dniu pobrania!

## Gdzie szukać pomocy

W związku z coraz większym niedowładem opieki społecznej wzrasta zainteresowanie tworzonymi powiatowymi centrami pomocy rodzinie. Gminy z naszego regionu lokują się w czterech starostwach, stąd podajemy różne adresy tych struktur. W Lubaniu mieści się ono na razie przy ul. Mickiewicza 2, tel. 722-20-11, w Zgorzelsku przy ul. Lubañskiej 11/12, tel. 77-569-21, w Bolesławcu przy ul. Piłsudskiego 2, tel. 732-32-58 i w Lwówku przy ul. Wojska Polskiego 25, tel. 782-36-50 do 53.

oprac.tor



## MIEJSKA BIBLIOTEKA



PUBLICZNA

w Lubaniu

w kwietniu 1999 r. proponuje:

### I. Ekspozycje piśmiennictwa ze zbiorów Biblioteki:

1. Juliusz Słowacki (1809-1849) - poeta i dramaturg polskiego romantyzmu (150 rocznica śmierci) - Wypożyczalnia Ogólna - 01.-17.04., Oddział dla dzieci - 07.-10.04., Filia nr 2 - 01.-08.04., Filia Nr 3 - 01.-15.04., Filia Nr 4 - 14-31.04.

2. Ziemia planetą zieloną - z okazji Międzynarodowego Dnia Ziemi i Lubañskiej Wiosny Ekologicznej - Wypożyczalnia Ogólna - 19-30.04., Oddział dla dzieci - 16-30.04., Filia Nr 3 - 16-30.04.

3. Ewa Szelburg-Zarembina (1899-1986) - autorka książek dla dzieci i młodzieży (100 rocznica urodzin) - Oddział dla dzieci - 19-30.04.

4. Miesiąc Pamięci Narodowej - Filia Nr 4 - 1-30.04.

### II. Prelekcje, spotkania

1. Prelekcja z instruktorem Stacji Sanitarno-Epidemiologicznej w ramach obchodów Lubañskiej Wiosny Ekologicznej - Wypożyczalnia Ogólna - 22.04., godz.11.00.

2. Spotkania Ekozespołu dla dorosłych - Regionalne Centrum Edukacji Ekologicznej - 6 i 20.04.

### III. Zajęcia plastyczno-rysunkowe

1. Chrońmy Ziemię - naszą planetę - Oddział dla dzieci - każdy piątek, godz. 14.00.

2. Międzynarodowy Dzień Ziemi - Filia Nr 3 - 23.04. i 30.04., godz.16.00, Filia Nr 4 - 15.04. i 23.04, godz.14.00.

3. Międzynarodowy Dzień Ochrony Zabytków - jakie mamy zabytki? - Filia Nr 4 - 08.04., godz.14.00.

4. Tradycje świąteczne w moim domu. Dekoracja świąteczna w Bibliotece - Filia Nr 4 - 01.04., godz.14.00.

### IV. Program Ekozespołów dla młodzieży ZSE w Lubaniu

- Regionalne Centrum Edukacji Ekologicznej - 9,16,23,30.04.

### V. Konkursy

1. "Lubań na progu XXI wieku" - konkurs na scenariusz widowiska o tematyce proekologicznej - Regionalne Centrum Edukacji Ekologicznej - 21.04. - finał.

2. "Szkoła Agenda 21" - konkurs na projekt edukacyjny - Regionalne Centrum Edukacji Ekologicznej - 21.04. - finał.

3. "Lubań - moja mała ojczyzna" - konkurs literacki - Regionalne Centrum Edukacji Ekologicznej - 21.04. - finał.

### VI. Sesja Młodych Ekologów

Regionalne Centrum Edukacji Ekologicznej - 23.04.

## Twórczość plastyczna nauczycieli

Muzeum Regionalne w Lubaniu zaprasza do obejrzenia XV Jubileuszowych Prezentacji Twórczości Plastycznej Nauczycieli z Jeleniogórskiego. Prace swe wystawilo jedenasto twórców, w tym także nauczyciele uczący plastyki w lubañskich szkołach; p.Zofia Cymerman ze SP nr 1, Ewa Pachota ze SP nr 4, Bogusława Popławska ze SP nr 5 i Wioletta Zyndzo-Blocka ze SP nr 6. Lubañscy nauczyciele pokazali prace świadczące o wypracowanej już indywidualności: p.Cymer-

man dobrze porusza się w sferze wielowymiarowości i barwy, p.Pachota prezentuje swoiste przełożenie odczuć wewnętrznych na język malarstwa, p.Popławska zaskakuje jakże ciekawą grą barw stosując założenia bardzo cenionego tzw. twardego malarstwa, wreszcie p.Zyndzo-Blocka - mocno różnorodna, odkrywająca siebie wciąż na nowo w malarstwie olejnym i rzeźbie. Ta ostatnia sztuka przyciąga, zastanawia, wyraża duże możliwości wypowiedzi tej niebanalnej twórczości. Ponadto prace wystawiają p.Ludmiła Rajko-Hornberger - metodyk plastyki z Jeleniej Góry, Stanisława Witek, Jerzy Motylski, Barbara Przybyszówna, Józef Wierzbicki, Barbara Macuga i Mariola Strzemiecka. I w tej grupie reprezentowane są różnorodne techniki, m.in. uwagę przyciągają nostalgiczne akwarele p.Rajko-Hornberger i żywe pełne lekkości p.Stanisławy Witek, a także ciekawa grafika pp.Przybyszówny, Macugi i Wierzbickiego. Ten ostatni twórca (gościnnie wystawiający z Żar) to już bardzo doświadczony artysta, posiadający w swoim mieście własną galerię grafiki. Na refleksyjną uwagę zasługują fotografie autorstwa p.Marioli Strzemieckiej ze Świeradowa, wykonane czarno-białą techniką. Motyw przewodni tych prac to ocalenie od zapomnienia odchodzących, często już na zawsze, elementów kultury materialnej polskiej wsi. Fotografie te zostały pokazane na wystawie w sposób bardziej odmienny niż czyni się to zwykle - czerni i biel w szarej oprawie zostały położone na piasku pośród polnych kamieni...

Zapraszała st.kustosż mgr Bożena Adamczyk-Pogorzelec

## A może by tak do galerii

(Świeradów Zdrój) Sezon zimowy w górach świeradowskich dobiegł końca. Nadarza się więc okazja do tego, by w oczekiwaniu na możliwość ujrzenia upragnionej wiosny zachwycić się innym pięknem. Takie szanse dają galerie. Zostały one utworzone w Domu Zdrojowym na hali spacerowej. Każda z trzech galerii ma swój indywidualny charakter, w każdej panuje inny niepowtarzalny klimat. Można tu obejrzeć wytwory artystów. Pośród mnogości prac znajdują się obrazy, tkaniny dekoracyjne, urocze drobiazgi, przepiękna biżuteria, a nawet elementy strojów (głównie dla pań). W otercie przedświątecznej galerii zaproponowały i wystawiły wiele pięknych oryginalnych przedmiotów związanych z Wielkanocą. Można obejrzeć np. alabastrowe jaja, piękne świąteczne koszyki wiklinowe i wiele innych dekoracyjnych elementów. Wszystkie wytwory stanowią swoiste dzieła sztuki. Galerie są tym miejscem, które może dać wytchnienie i chwilowe odejście od biegania i trosk codziennego życia, może również zainspirować do zmiany wystroju własnego mieszkania. Nawet mały drobiazgi może odmienić nastrój naszych pomieszczeń. Warto więc od czasu do czasu zajrzeć do przybytków sztuki. Jeszcze jedną ciekawostką jest fakt, że przy galeriach utworzono pracownię malarstwa, gdzie można zamówić portret swój lub bliskiej osoby. Może on być wykonany na podstawie zdjęcia. A więc, do galerii! AS

## I w dzień, i w nocy

(Lubomierz) Coraz więcej szczegółów znamy na temat tegorocznego Ogólnopolskiego Festiwalu Komedi Filmowych w Lubomierzu. Otóż III.edycja, tej imprezy odbędzie się od 13 do 15 sierpnia. Jej cechą wyróżniającą mają być filmowe seanse dzienne i nocne, zaś zupełną nowością stanie się turniej trzech miast: Gryfowa, Lwówka i Lubomierza. Zapowiadają się trzy dni pysznej zabawy. rf

## Kino „WAWEL” proponuje:

\* "TOTALNA MAGIA" - USA'98, od lat 15, cena 9 zł, seanse: 27.i 28.03., godz.17.00 i 19.00.

Baśniowy film obyczajowy o czarownicach. Śliczne siostry - gwiazdy SANDRA BULLOCK i NICOLE KIDMAN - opanowały tajniki czarnoksięstwa. Stopniowo odkrywają w sobie ponadnaturalne moce. Cięży nad nimi klątwa uniemożliwiająca spełnienie w miłości. Ciekawe efekty specjalne!

\* "OGNIEM I MIECZEM" - POL'99, od lat 12, zPANORAMA (szeroki ekran), dźwięk stereo, cena 15 zł, zamknięte seanse szkolne - zorganizowane. Cena biletu 12 zł.

### PLAN DNI I GODZIN SEANSÓW:

10.04.	-	godz.12.00, 16.00 i 19.15,
11.04.	-	godz.12.00, 16.00 i 19.15,
12.04.	-	godz.17.30,
13.04.	-	godz.17.30,
15.04.	-	godz.17.30,
17.04.	-	godz.12.00, 16.00 i 19.15,
18.04.	-	godz.12.00, 16.00 i 19.15,
19.04.	-	godz.17.30,
20.04.	-	godz.17.30,
22.04.	-	godz.17.30,
24.04.	-	godz.12.00, 16.00 i 19.15,
25.04.	-	godz.12.00, 16.00 i 19.15.

Indywidualnej przedprzedaży biletów na dni następne nie będzie. Kasa czynna na pół godziny przed pierwszym seansem. Przedprzedaż biletów zbiorowych na dowolne dni wyłącznie dla zakładów pracy w dniach: 29.03. i 30.03. od godz.12.00-16.00. Zastrzega się możliwość zmian w programie oraz w godzinach rozpoczęcia seansów. KINO ZAPRASZA!



Nasz dzisiejszy kącik poetycki wypełnią wiersze p.Haliny Romanowskiej (na zdjęciu w środku), laureatki II.nagrody w Konkursie Literackim dla Twórców Nieprofesjonalnych, zorganizowanym przez Miejską Bibliotekę Publiczną w Lubaniu.



Utworky Pani Haliny, mieszkanki Lubania, były już przez nas prezentowane wielokrotnie, a więc sylwetka artystki znana jest czytelnikom. Pozostawiamy więc Państwa sam na sam z jej strofami.

Przekazmy znak pokoju  
...Odpuść nam nasze winy...  
Skąd mamy wziąć siłę,  
by zapomnieć, przebaczyć,  
uznać za niebyłe.  
...Jako i my odpuszczamy...  
a mówiąc te słowa  
ilu z nas w swoim sercu  
żał, urazę chowa.  
L... naszym winowajcom...  
krzywdy jeszcze żywe.  
Nie pamiętać, zapomnieć -  
czy to jest możliwe?  
To dla nas najtrudniejsze  
i bez Ciebie, Boże,  
żaden człowiek przebaczyć,  
zapomnieć nie może.

Dziękuję  
Dziękuję za śpiew ptaków  
rosę drzącą na wietrze,  
wysoki lot bociana  
i... za powietrze.  
Za promyk słońca złoty  
i ciepło jego błogie,  
nocne blaski księżycy  
tak, jak za ogień.  
Za wszystkie pory roku,  
za deszcze i pogodę  
szczęśliwych i uśmiech dziecka  
tak, jak za wodę.  
Za miłość tak odległą  
jak Andromedy mgławicę  
za marzenia, tęsknoty  
i... tajemnice.  
Za wielkie piękno świata  
i chmurki na błękitach,  
za wszystko to dziękuję  
tak, jak za życie.

---  
Nie przynos mi kwiatów. Po co?  
Jeśli gdzieś zgubiłeś serce...  
Szukaj go - proszę - dniem i nocą  
Bo kwiatów bez serca nie chce.

Przyg.kk

25'99 my 65. 17. 11

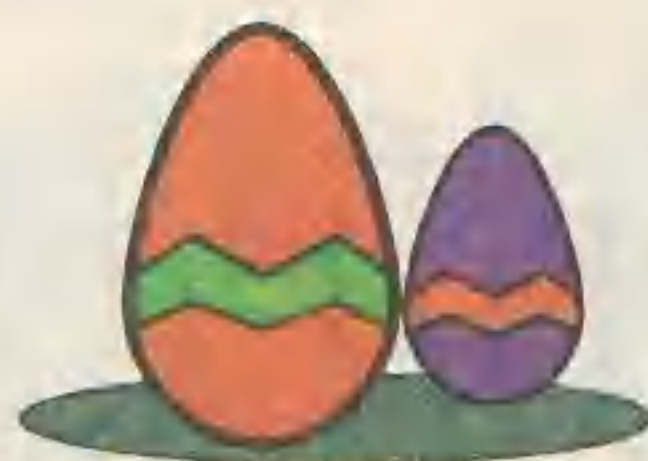


*Wesołych i pogodnych  
Świąt Wielkanocnych  
oraz smacznego jajka*

*życzy*



**RENAULT  
PERFEKTA  
Lubań**



**PERFEKTA** S-ka z o.o. 59-800 LUBAŃ, ul. Warszawska 2  
SALON - tel./fax (075) 722-25-50 SERWIS - tel. (075) 722-31-60

## SKŁAD OPAŁU

S.C. Jakuszko

Lubań, ul. Warszawska, tel. (075) 722-29-24, 0903-73-293

### OFERUJE

**Węgiel kamienny i KOKS wysokiej jakości  
po najniższych cenach!**

### PONADTO OFERUJEMY:

* Suporeks	24/24/59	- 3,70 z VAT
* Suporeks	12/24/59	- 1,90 z VAT
* Suporeks	8/24/59	- 1,35 z VAT

Do powyższych cen należy doliczyć koszt transportu (około 30 proc.)

**OFERUJEMY TAKŻE OGRODZENIA BETONOWE W CENACH HURTOWYCH**

**POSIADAMY TRANSPORT CIĘŻAROWY "TIR"  
DO PRZEWOZY RÓŻNYCH TOWARÓW**



W chwili tak bolesnej dla bliskich Zmarłego nasz Zakład składa pograżonym w żałobie wyrazy współczucia.

Znając kłopoty związane z tym smutnym wydarzeniem, proponujemy powierzyć je nam.

Złatwiamy wszelkie sprawy związane z organizacją pogrzebu.



ZAKŁAD USŁUG  
POGRZEBOWYCH

**R. Apanasik  
Lubań**

Zawidowska 4 - Prosektorium  
tel. 722-20-52 w. 101  
całodobowo 0-602-511-077

- \* Kredytowanie opłat w ramach zasiłku ZUS
- \* Formalności w urzędach i na cmentarzach
- \* Eksportacja zwłok z mieszkań o każdej porze
- \* Chłodnia
- \* Duży wybór trumien i sarkofagów
- \* Galanteria żałobna - ubrania
- \* Wieniec, wianki, szarfy, nekrologi

Jedynie w Lubaniu autoryzowane laboratorium  
**KODAK EXPRESS**

## FOTO-STUDIO-LAB

59-800 Lubań, pl. Szarych Szeregów 5, tel. (075) 722 26 24 (obok dworca PKS)

POLECA USŁUGI W ZAKRESIE FOTOGRAFII BARWNEJ

- odbitki na papierach KODAKA, ROYAL i SUPRA,
- kadrowanie i powiększanie od 9x13 do 30x45 CM



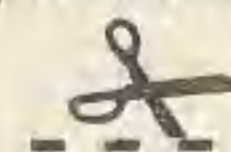
### POSIADAMY W STAŁEJ SPRZEDAŻY:

- albumy, ramki i antyramy wszystkich formatów
- aparaty fotograficzne kompaktowe i lustrzanki (CANON, KODAK)
- akcesoria fotograficzne firm: ROWI, CARENA, MANFROTTO

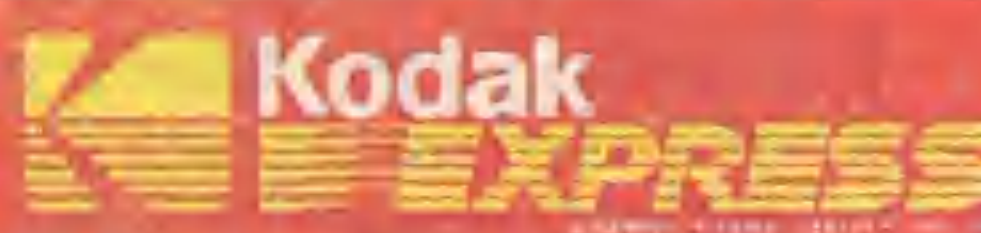
Krótkie terminy

Gwarantowana jakość usług

Zniżka dla posiadaczy kart KODAK EXPRESS



KUPON rabatowy - 5 %  
Tylko do 31.03.99.



## Zakłady Naprawcze Taboru Kolejowego w Lubaniu SA

59-800 Lubań, ul. Gazowa 4, tel. (075) 722-40-31 lub 722-23-50

oferują usługi w zakresie

- \* przezwajania i nasywania próżniowo-ciśnieniowego maszyn elektrycznych
- \* usługi w zakresie obróbki skrawaniem
- \* usługi stolarskie (w tym przecieranie drewna)
- \* szrotowanie i zabezpieczanie powierzchni powłokami malarskimi
- \* szeroki zakres prac spawalniczych (spawanie w osłonie gazowej, spawanie metali kolorowych)
- \* kasacje pojazdów samochodowych
- \* naprawy wózków akumulatorowych, spalinowych, sprzężarek stacjonarnych i przevożnych
- \* naprawy spawarek transformatorowych i wirowych oraz innych urządzeń elektrycznych

## Koncesjonowane Usługi Przewozowe Mikrobusami

**"BOSS"**



✓ POLSKA - NIEMCY (z NIEMIEC tel.kom.0172 75 72 571)

✓ POLSKA - AUSTRIA (z AUSTRII tel.kom.0048 602 25 48 68)

☛ WIZOWANIE PASZPORTÓW

☛ WYNAJM BUSÓW

Kontakt

Biedrzychowice k.Lubania, tel.(075) 722-15-32  
Lubań, WDH I.piętro, ul.Tkacka 4

## Gdzie kupić Ziemię?

W kioskach RUCH NA TERENIE GMIN:  
NOWOGRODZIEC, GRYPÓW ŚL., OLSZYNA, LEŚNA, MIRSK, ŚWIERADÓW,  
LUBOMIERZ, PLATERÓWKA, SIEKIERCZYN, SULIKÓW, ZAWIDÓW I LUBAŃ

A także w ZGORZELECKICH kioskach RUCH:  
róg ul.Warszawskiej-Staszica i na przystanku PKS

# NOWO OTWARTA PLACÓWKA HANDLOWA

**FIRMA "INSTAL" Sklep w Lubaniu**

59-800 Lubań  
ul. Młynarska 4  
tel. 722-31-54

59-800 Lubań  
ul. Wrocławska 14

Dawna siedziba Firmy ZIB Lubań



## Poleca:

- \* rury miedziane, stalowe, PCV
- \* kształtki i rury kominowe ze stali nierdzewnej
- \* piece CO - węglowe, gazowe, elektryczne
- \* wanny, natryski, miski ustępowe, zlewozmywaki
- \* pompy, zawory, grzejniki płytowe i żeliwne
- \* farby, lakiery, kleje, zaprawy, styropian
- \* gwoździe, śruby, narzędzia
- \* wiazy i kraty uliczne
- \* płytki ceramiczne -ścienne i podłogowe
- \* silikon i pianki montażowe, płyty regipsowe
- \* podgrzewacze, bojler, junkresy

Zapraszamy na zakupy!

## Firma "AZET" - Import-Eksport PUH

Lubań, ul. Różana 20, tel. 722-24-79

W punkcie sprzedaży przy ul. Różanej 20 - oferuje:

- \* pasze dla drobiu i zwierząt gospodarskich \* sprzęt drobiarski.
- Przyjmujemy zamówienia na jednodniowe pisklęta kurze, kaczę, gęsie i sześciotygodniowe odchowane pisklęta kurze.

Zapraszamy w godz. 8.00-16.00, w soboty w godz. 8.00-14.00 Kierunek z Lubania do Radostowa i Gościszowa.

W punkcie sprzedaży przy ul. Rybackiej 30, tel. 722-30-29  
(przy wiadukcie na trasie Zgorzelec-Jelenia Góra) - oferuje:

**Materiał szkółkarski owocowy i ozdobny w dużym asortymencie, jak:**

- \* drzewka i krzewy owocowe, np. jabłonie, grusze, wiśnie, agresty,
- \* drzewka i krzewy ozdobne - jałowce, cyprysy, tuje,
- \* nasiona, cebule, kłącza kwiatów i warzyw,
- \* sadzonki kwiatów i warzyw, \* galanteria ogrodowa.

Punkt czynny codziennie w godz. 9.00-17.00, w soboty w godz. 9.00-14.00

SKLEP z armaturą sanitarną w Lubaniu przy ul. Tkackiej 8  
(naprzeciw Wiejskiego Domu Handlowego)

Oferuje - armaturę łazienkową oraz wyposażenie łazienek.

Ponadto prowadzimy sprzedaż podgrzewaczy wody, wodomierzy, grzejników, części wymiennych oraz inne akcesoria.

Zapraszamy na zakupy codziennie w godz. 9.00-17.00, w soboty 9.00-14.00.

**Ceny oferowanych towarów rozsądne!**

## MINI BAR

Leśna, ul. Żeromskiego 4 (obok Ratusza)



# "KUBUŚ"

## ZAPRASZA NA ZAKUPY

Oferujemy Klientom całodienne wyżywienie.

Polecamy również pizzę, hamburgery...

Życzymy smacznego!

Jeśli masz

# temat

dla naszego reportera -

## ZADZWOŃ

tel. 722-34-52

Nasz telefon - 722-34-52



# Hej, hej...

na reklamie się nie oszczędza...

FUNDUSZ

60 mln zł, to kapitał

Funduszu MIKRO



Od 6 lat pożyczamy pieniądze OSOBOM PROWADZĄCYM DZIAŁALNOŚĆ GOSPODARCZĄ (sklep, warsztat, transport itp.)

Udzieliliśmy już ponad 30 tysięcy pożyczek w kraju

Nie wymagamy zaświadczeń

Fundusz Mikro Sp. z o.o. Jelenia Góra, Konopnickiej 1, tel. 7533065

## AUTORYZOWANY SPRZEDAWCA



# SKŁAD OPALU

Kulczycka & Juncewicz

59-800 Lubań  
ul. Warszawska 1  
tel./fax 722-23-57

Czynny codziennie w godz. 7.00-15.00, w soboty w godz. 7.00-13.00

## CENNIK WĘGLA-KOKSU

WĘGIEL KAMIENNY GAT. I <b>KOSTKA</b>	380,-	3.800.000,-
WĘGIEL KAMIENNY GAT. I <b>ORZECH I</b>	370,-	3.700.000,-
WĘGIEL KAMIENNY GAT. I <b>ORZECH</b>	325,-	3.250.000,-
WĘGIEL KAMIENNY GAT. I <b>GROSZEK</b>	310,-	3.100.000,-
WĘGIEL BRUNATNY <b>ORZECH I KOSTKA</b>	135,-	1.350.000,-
KOKS OPALOWY GAT. I <b>ORZECH</b>	410,-	4.100.000,-
KOKS OPALOWY GAT. I <b>GRUBY</b>	420,-	4.200.000,-
MIAŁ WĘGLOWY <b>II A</b>	210,-	2.100.000,-

tel. 721 46 42

# Poliografia

T. Dima

PEŁNA GAMA USŁUG POLIGRAFICZNYCH DO FORMATU A0!

## DO WYNAJĘCIA LOKAL

o pow. 130 m<sup>2</sup>, C.O. siła przy ul. Zgorzeleckiej 10  
tel. kontaktowy 722 22 24, 0602 19 11 18



## OKRĘGOWA STACJA KONTROLI POJAZDÓW

### Zakład Diagnostyki i Naprawy Pojazdów Zmechanizowanych

59-800 Lubań, ul. Kopernika 30, tel. (0-75) 722-25-45

Wykonuje:

- \* wszystkie rodzaje przeglądów rejestracyjnych krajowych i międzynarodowych,
- \* diagnostykę pojazdów samochodowych,
- \* wymianę i naprawę opon oraz wyważanie kół,
- \* wymianę olejów i smarowanie pojazdów,
- \* badanie amortyzatorów i katalizatorów,

Komputerowe ustawianie geometrii kół w samochodach:

osobowych, ciężarowych, ciągnikach siodłowych oraz naczepach wieloosiowych

Przygotowania do nocnego nurkowania dobiegają już końca. Do wody wejdzimy za niespełna pięćdziesiąt minut. Dobiegający końca dzień zęga się chmarami komarów. Po włożeniu kombinezonów owady nam już nie dokuczają, ale za to nasi koledzy, którzy zostają na brzegu, mają dwa razy więcej okazji do machania rękoma. Gotowe! Jesteśmy już w wodzie! Po wykonaniu kontrolnego zanurzenia w celu sprawdzenia działania sprzętu pod wodą, zacznie się odliczanie zasadniczego czasu nurkowania. Na powierzchni woda jest bardzo ciepła, w pobliżu trzciny kręci się mnóstwo drobnych płoci i krapki. Trochę głębiej za kolumną rdzestnicy widać okazałego szczupaka. Drapieżnik ten, dotknięty ręką w ogon, w ogromnej panice dał susa między najbliższe rośliny. Poniżej w gąszczu moczarki kanadyjskiej dostrzegam smukłe kształty dwóch węgorzy - kształtami ciała przypominają stojące węże. W momencie skierowania na nie snopu światła znikają błyskawicznie, chowając się w roślinność. Przekraczamy osiem metrów i wplywamy w warstwę wody o gwałtownym spadku temperatury, czyli termokliny. Warstwa ta rozdziela ciepłą wodę powierzchniową od zimnej zalegającej dno. Nasze elektroniczne termometry, z powodu dużej bezwładności pokazują jeszcze 21°C, ale i one za chwilę wskażą faktyczną temperaturę. Poniżej termokliny poprawia się widoczność, możemy dokładnie obserwować prawie płaskie dno. W tym miejscu jego powierzchnia przypomina pozamiatane wiatrem piaski pustyni. Po kilku ruchach płetwami w jasnym świetle latarki widzę okazałego okonia. Ryba ta jest najbardziej ubarwionym drapieżką i największym żarłokiem ryb słodkowodnych. W nocy okonie śpią tuż nad dnem, a czasami leżą na podwodnej roślinności. Mija już 30 minut nurkowania i znajdujemy się na 19 m. Pora wracać! Głębokościomierz rejestruje w powolnym tempie zmniejszanie się głębokości. Po kilku minutach trafiamy na poprzeczny rów o dość gwałtownym spadku dna. Lecz nie to jest naj-

## Lubański Klub Płetwonurków „WODNIK” Jezioro Powidz 14.7.1998, godz. 22.15



ważniejsze, przed nami para butów i nogi w spodniach. Kaptury kombinezonów rozciągają się pod naporem stojących nam włosów. Z trudem opanowujemy emocje. Posuwamy się do przodu i ku naszemu zaskoczeniu jesteśmy przy kukle marzanny. Przy tej okazji dygresja na wesolo. Jeśli ktoś chce wiedzieć dlaczego co roku pod koniec marca wiosna i zima przeplatają się, to wytłumaczeniem jest fakt, że marzanna jako symbol odchodzącej zimy zamiast płynąć rzekami do morza i dalej na północ do królestwa zimy toną w jeziorach, skąd nie żalują nam przymrozków i śniegu w kwietniu, a niekiedy i w maju. Tuż za kukłą światłem trafiamy na miejsce nęcenia ryb. Na piaszczystym dnie leży dużo makaronu i pszenicy. Przy tym suto zastawionym stole uwiija się lawica leszczy. Zaskoczone naszą obecnością przez chwilę obserwują nas i odpływają w mrok toni. Płynąc ku powierzchni zatrzymujemy się jeszcze na krótkie przystanki dekompre-

syjne. Po lodowatej wodzie, znajdującej się na dnie, pływanie w ciepłych warstwach powierzchniowych jest bardzo przyjemne. W naszym otoczeniu przemykają drobne rybki, które w świetle laterek błyszczą niczym meteoryty na nocnym niebie. Na powierzchni, dzięki kamizelkom ratunkowo - wypornościowym możemy odpocząć, unosząc się na równej tafli jeziora. Wszystkie sceny obserwowanego zachowania ryb pod wodą przeplatają się z widokiem gwiazd i odgłosami pobliskiego lasu. Wszystko to razem jest godne dławiącego podziwu dla natury.

Jeśli ktoś z czytelników „ZL” chce także doznać takich nurkowych emocji, to najwyższa pora zacząć poznawanie tej formy rekreacji. Informujemy, że w co drugą niedzielę na basenie w Zgorzelcu o godz. 19.45 jest możliwość zapoznania się z arkanami tej pięknej dyscypliny.

„Wodnik”

## MIEJSKI DOM KULTURY w Lubaniu

poleca:

- 24.03., godz. 18.00 - „Wiosenny pokazowy Turniej Tańca Towarzyskiego”,
  - 25.03., godz. 10.00 - udział solistów zespołów wokalnych „PRESTO” i „TRET” w Dolnośląskim Festiwalu we Wrocławiu,
  - 26.03., godz. 14.00 - wiosenny turniej tenisa dla dzieci,
  - godz. 15.00 - konkurs plastyczny „Najpiękniejsze palmy”,
  - godz. 16.00 - „Wielkanoc - zwyczaje i obrzędy” - spotkanie dla dzieci,
  - 28.03. - szkolenie ratowników,
  - 29.03. - spotkania autorskie z Cezarym Pazurą (oferta dla szkół),
  - 30.03. - „Nowe szaty króla” - spektakle dla dzieci;
  - od godz. 9.00 - udział młodzieży sekcji plastycznej domu kultury w imprezie organizowanej w Muzeum Wsi w Markersdorfie zat. „Wielkanocne tradycje”,
  - 1.04., godz. 14.00 - bajki dla dzieci,
  - godz. 15.00 - rozgrywki w tenisa,
  - godz. 15.30 - „Pisanki” - konkurs plastyczny,
  - 2.04., godz. 10.00 - Maraton bajek dla dzieci;
  - godz. 14.00 - cd. konkursu „Pisanki”,
  - 6.04., godz. 15.00 - rozgrywki w tenisa stołowego,
  - 7.04., godz. 18.00 - dyskoteka dla młodzieży,
  - 8.04. - spotkanie emerytów i rencistów połączone z prezentacją artystyczną.
- Miejski Dom Kultury zaprasza zespoły artystyczne z terenu powiatu lubańskiego i innych do udziału w koncertach promocyjnych z okazji „Dni Lubania 99”.
- Zgłoszenia i oferty programowe można składać telefonicznie pod numerem 722-27-72 lub na adres: MDK, ul. Kościuszki 4, 59-800 Luban.

## Wielkanocne tradycje

Jak wyglądają obecnie święta Wielkiej Nocy - każdy wie. Ale nie zawsze tak było. Tradycja polska jest pod tym względem bardzo bogata. Niedziela Palmowa to czas przebierańców i widowisk pasyjnych. Palma, symbol mądrości i życia, doskonałości i dobrobytu, w Polsce składała się z gałązek wierzbowych i bazi, które polykano wierząc, że zapobiegają chorobom. Instytucje i stowarzyszenia chrześcijańskie wystawiły w tym dniu widowiska pasyjne, które jeszcze dziś można zobaczyć np. w Kalwarii Zebrzydowskiej. Po Niedzieli Palmowej następował Wielki Tydzień. Swoją kulminację rozpoczął on w Wielki Czwartek. Znany wówczas był obyczaj mycia nóg dwunastu starcom, a potem spożywania z nimi wieczerzy. Przestrzegali tego nawet królowie. Ablucja ta przybierała czasami inną postać. Na Śląsku w nocy z Wielkiego Czwartku na Wielki Piątek mieszkańcy szli nad rzekę, aby zanurzając się w wodzie oczyścić duszę z grzechów i wzmocnić wiatrę ciała. Do dzisiaj ludzie o rodowodzie śląskim o

wschodzie słońca praktykują mycie w zimnej wodzie. Wielki Piątek to dawniej pochody biczujących się tzw. kapników i tłumne odwiedzanie Grobów Bożych. Dzisiaj z tego wszystkiego pozostały tylko ceremonie religijne i nakazy postne. Wielka Sobota od strony kościelnej to rytuał składający się z czterech części: obrzędu światła (poświęcenia ognia i paschału) oraz

trzech liturgii - Słowa, Chrzcielnej i Eucharystycznej. Ale ten dzień to także okres ostatnich przygotowań do świąt, no i przede wszystkim czas święcenia żywności. Składają się na nią takie wiktuały jak: mazurek, pęta kielbas, szynka, chrzan, baranki z cukru, pisanki itp. Dzisiaj przynosi się je do kościoła w małych koszykach, natomiast dawniej święcono je wprost na stołach w poszczególnych domostwach. Ksiądz obchodził całą wieś, czyniąc tę powinność. Niedzielę Wielkanocną rozpoczyna Rezurekcja - msza o świcie na Zmartwychwstanie Pańskie. Pierwszą wzmiankę o jej obchodzeniu znajdujemy w X w. Zawsze ta msza miała bardzo uroczy-

sty przebieg, z radosnym biciem dzwonów. No a potem było już świąteczne śniadanie. Stary zwyczaj głosi, że kto pierwszy zasiadł do niego, temu darzyło się przez cały rok. Wielkanocny Poniedziałek to śmigus i dyngus. Kiedyś były to dwa oddzielne zwyczaje. Śmigus to oblewanie wodą i uderzanie dziewcząt różgami po nogach, natomiast dyngus - to wręczanie datków stanowiących wielkanocny okup. Dzisiaj z tego rytuału pozostała jedynie „mokra” zabawa. Natomiast po całych świątach wspomnienia i ... niestrakonność.

oprac. RS

## Wiosenny prezent

Władze Lubania sprawiły swoim najmłodszym mieszkańcom piękny wiosenny prezent. Na placu zabaw położonym w parku na zapleczu ul. A. Krajowej zamontowano nowe zestawy zabawowe. Są nimi urządzenia o dźwięcznych brzmących nazwach „Spryciarz”, zjeżdżalnia „Miki, bujak

sprężynowy „Kogut” i tunel z opon. Całość kosztowała 11.068 zł i sfinansowana została z ubiegłorocznego korkowego, tj. funduszu pochodzącego z opłat za zezwolenia na handel alkoholem. Wielce to szlachetne i pożyteczne. Tyle tylko, że teraz należałoby dołożyć starań o zabezpieczenie tych urządzeń przed dewastacją, o co rodzice maluchów apelują do straży miejskiej. (kk)





## Amatorska Liga Koszykówki

### Mc Donalds nie oddaje prowadzenia

Ostatnie wyniki: Victor Leśna - Amatorzy Lubań 51:48 (23:30), punkty dla Amatorów - Ł.Kisiel 22, A.Zazulak 8, A.Granos 6, R.Stolarczyk, R.Wilk i T.Serewis po 4, dla Victora - R.Kotliński 18, T.Kotliński 15, R.Masewicz 11 i J.Zimowicz 7. Mc Donalds Zgorzelec - Motel Łużycki Sulików 63:53 (29:18), punkty dla Zgorzelca - A.Mikołajczyk 26, R.Kasprzak 16, I.Kasprzak 10, M.Bobin 5, K.Żuberek 4, N.Marcinów 2, dla Sulikowa - J.Michniewicz 21, B.Jabłoński 9, Ł.Stachowski 7, B.Kwiecień 6, T.Podawski 4. Amatorzy Lubań - Motel Łużycki Sulików 61:44 (28:23), punkty dla Amatorów - S.Stasiuk 18, Ł.Kisiel 17, A.Zazulak 14, A.Granos 8 i R.Wilk 6, dla Motelu - J.Michniewicz 13, P.Szostak 11, Ł.Stachowski 9, B.Jabłoński 6 i T.Podanowski 3. Dream Team Lubań - Motel Łużycki Sulików 63:54 (30:18), punkty dla Lubania - B.Jackiewicz 20, D.Marzec 13, A.Smoluch 12, T.Bijak 10, K.Wajcfelt 6 i D.Drewniak 2, dla Sulikowa - J.Michniewicz 18, P.Szostak 13, Ł.Stachowski 9, B.Kwiecień 7, B.Jabłoński 5, J.Mordasiewicz 2.

#### Tabela

1. Amatorzy Lubań	8	13	508:434,
2. Mc Donalds Zgorzelec	6	12	424:346,
3. Victor Leśna	5	9	277:271,
4. Motel Łużycki Sulików	8	9	409:474,
5. Dream Team Lubań	6	8	344:375,
6. UKS Mikrus Gryfów	3	3	180:242.

#### Klasyfikacja punktowa

(w nawiasie ilość meczy):

1. Łukasz Kisiel (Amatorzy)	140 pkt. (8),
2. Bartosz Jackiewicz (Dream Team)	132 pkt. (6),
3. Arkadiusz Zazulak (Amatorzy)	124 pkt. (8).

#### Rzuty za 3 punkty:

1. Łukasz Stachowski (Motel Łużycki)	33 pkt. (8),
2. Bartosz Jackiewicz (Dream Team)	27 pkt. (6),
3. Paweł Szostak (Motel Łużycki)	27 pkt. (8).

## XIV Walny Zjazd Oddziału PTTK "Pogórze Izerskie" w Lubaniu

Lubański Oddział PTTK powstał w 1962 r. Walne zjazdy sprawozdawczo-wyborcze tej organizacji odbywają się co 4 lata. W trakcie kadencji wybranych zarządów oddziałów można zwolować zjazdy nadzwyczajne o charakterze sprawozdawczym. Taki był obecny. Wzięło w nim udział 39 delegatów i 4 osoby spośród zaproszonych gości, wśród nich burmistrz Konrad Rowiński. Zjazd prowadził prezes Andrzej Mykała. Poinformował zebranych o aktualnym stanie organizacyjnym Oddziału "Pogórze Izerskie". Obecny Zarząd Oddziału został wybrany na XIII Zjeździe w dniu 22 marca 1997 r. W skład jego weszli: prezes Andrzej Mykała, wiceprezesi: Bogdan Cybertowicz i Jan Galus, sekretarz Katarzyna Bujak - Świerk, skarbnik Tadeusz Mielnik, członkowie Prezydium: Ludwik Anioł i Mieczysław Chawchunowicz, członkowie Zarządu: Jan Prabucki, Jarosław Siegięda, Bogdan Stempkowski. Komisję Rewizyjną tworzą: prezes Grzegorz Bernacki, wiceprezes Halina Szczepańska, sekretarz Adam Zapłata, członkowie: Elżbieta Baszak i Danuta Turczyńska.

Sąd koleżeński ukonstytuował się następująco: prezes Krystyna Prabucka, zastępca prezesa Stanisław Klase, sekretarz Jacek Chmielewski, członkowie: Władysław Osiński i Michał Turkiewicz.

W międzyczasie kol. B.Cybertowicz zrezygnował z funkcji wiceprezesa, ale pozostał w zarządzie. Natomiast Tadeusz Sławiński i Radosław Goś na własną prośbę odeszli z Zarządu Oddziału.

W kwietniu 1997 r. zostali wybrani przewodniczący komisji statutowych. W Komisji Turystyki Pieszej przewodniczącym został Ludwik Anioł, w Komisji Turystyki Górskiej - Henryk Sławiński, w Komisji Ochrony Przyrody - Kazimierz Wojciechowski, w Komisji Krajoznawczej i Opieki nad Zabytkami - Jan Prabucki, w Komisji Historycznej - Bogdan Cybertowicz, kierownikiem prac znarkarskich - Bogdan Stempkowski.

Oddział liczy według stanu z 31.12.1998 r. 442 członków, w tym młodzieży szkolnej 174 osoby. Ma zarejestrowanych 51 kół, ale z tego ponad 20 przeżywa kryzys albo przestało istnieć, zachowując swój numer w ewidencji. Swoją działalnością oddział obejmuje nie tylko miasto Lubań, ale także miejscowości okoliczne jak Olszyna, Leśna, Pisarzowice, Radogoszcz, Gryfów, Bogatynia, Zgorzelec, Szyszkowa, Łagów.

### Co - Gdzie - Kiedy? Lubański MOSiR informuje

27.03. - Stadion MOSiR w Lubaniu; godz.13.00 - mecz piłkarski klasy okręgowej juniorów: Łużyce Lubań - Kem-Bud. Jelenia Góra,

02.04. - Stadion MOSiR w Lubaniu, godz.11.00 - mecz piłkarski trampkarzy: Łużyce Lubań - Nysa Zgorzelec,

03.04. - Stadion MOSiR w Lubaniu, godz.11.00 - mecz piłkarski o mistrzostwo klasy okręgowej: Łużyce Lubań - Włókniarz Leśna.

DZ



łanością oddział obejmuje nie tylko miasto Lubań, ale także miejscowości okoliczne jak Olszyna, Leśna, Pisarzowice, Radogoszcz, Gryfów, Bogatynia, Zgorzelec, Szyszkowa, Łagów.

Jednym z punktów programu XIV Zjazdu było uhonorowanie zasług w upowszechnianiu turystyki i krajoznawstwa oraz docenienie aktywnej pracy w PTTK działaczy oddziału. Radosław Goś, Krzysztof Podkowiński, Katarzyna Świerk, Grzegorz Bernacki, Bogdan Cybertowicz otrzymali dyplom Zarządu Głównego PTTK, zaś Waław Osiński i Grzegorz Ziolkowski - dyplom Zarządu Oddziału. Srebrną odznakę "Zasłużony w pracy PTTK wśród młodzieży" dostała Krystyna i Tadeusz Sławiński oraz Ewa Zimowicz. Honorową odznakę ZG PTTK w stopniu brązowym przyznano Krzysztofowi Podkowińskiemu, a w stopniu srebrnym - Marianowi Szuleckiemu i Janowi Prabuckiemu. List gratulacyjny Zarządu Oddziału otrzymał Tadeusz Sławiński i Radosław Goś. Sporo osób zostało wyróżnionych honorową odznaką Oddziału: w stopniu brązowym Mieczysław Chawchunowicz, Jacek Chmielewski i Bogdan Cybertowicz. W stopniu srebrnym - Elżbieta Baszak, Krystyna Prabucka, Walery Czarnecki i Tadeusz Mielnik. W stopniu złotym - Adam Zapłata. Natomiast Kazimierz Wojciechowski uzyskał odznakę "25 lat w PTTK".

Do najważniejszych zagadnień XIV Zjazdu należała analiza i nowelizacja Statutu Oddziału PTTK "Pogórze Izerskie" w oparciu o wytyczne Zarządu Głównego PTTK. Po wnikliwym rozpatrzeniu i wprowadzeniu pewnych zmian w projekcie wszyscy delegaci zatwierdzili jednomyślnie zmodyfikowany tekst statutu.

Prezes A. Mykała scharakteryzował także kadre przewodniczą i instruktorską oddziału. Mamy obecnie 23 przodowników Turystyki Górskiej, 22 - Turystyki Pieszej, 2 - Turystyki Kolarskiej, 1 - Turystyki Motorowej, 9 instruktorów Krajoznawstwa, 30 - Ochrony Przyrody, 58 strażników Ochrony Przyrody, 49 społecznych opiekunów Przyrody, 13 społecznych opiekunów Zabytków, 35 organizatorów Turystyki, 4 znarkarzy szlaków. Pod względem ilości oraz kwalifikacji kadry Oddział PTTK góruje nad wieloma Oddziałami na Dolnym Śląsku.

Ciąg dalszy w następnym numerze.

Ludan

## Moda wiosną

W dniu 3.05.1999r. o godz.15.00 w Hali Sportowej Miejskiego Ośrodka Sportu i Rekreacji w Lubaniu przy ul. Różanej 2 odbędzie się po raz pierwszy pokaz mody pod nazwą I Wiosenny Dzień Mody. W programie przewidziano prezentacje wzorów przygotowanych przez firmy i zakłady, wybór najpiękniejszej modelki i modela oraz najładniejszej kreacji. Zgłoszenia przyjmowane są do dnia 24.04.99r. u kierownika Hali Sportowej. Wszelkich informacji udziela: Kierownik Hali Sportowej tel.722-22-85. Zapraszamy serdecznie.

#### Sport szkolny

Dział Sportu Młodzieżowego Domu Kultury w Lubaniu konsekwentnie realizuje założenia kalendarza współzawodnictwa sportowego szkół podstawowych i średnich. Mini piłka koszykowa do 13 lat.

#### Finał powiatowy dziewcząt:

SP Świeradów - SP Leśna 26:7,  
SP Leśna - SP Biedrzychowice 24:8,  
SP Bierzychowice - SP Świeradów 10:39,  
SP 6 Lubań - SP 1 Lubań 24:10,  
SP 1 Lubań - SP Leśna 8:18,  
SP Świeradów - SP 6 Lubań 25:6.

#### Kolejność:

1.SP Świeradów,  
2.SP 6 Lubań,  
3.SP Leśna,  
4.SP 1 Lubań,  
5.SP Biedrzychowice.

#### Finał miejski chłopców.

#### Eliminacje:

SP 1 Lubań - SP 5 Lubań 36:4,  
SP 3 Lubań - SP 6 Lubań 14:46,  
SP 3 Lubań - SP 7 Lubań 12:35,  
SP 6 Lubań - SP 7 Lubań 31:20,  
SP 5 Lubań - SP 3 Lubań 20:1.

#### Pojedynki finałowe:

SP 5 Lubań - SP 7 Lubań 12:37,  
SP 1 Lubań - SP 7 Lubań 19:9,  
SP 6 Lubań - SP 5 Lubań 32:24,  
SP 1 Lubań - SP 6 Lubań 24:35.

#### Kolejność:

1.SP 6 Lubań (nauczyciel M.Kachniarz),  
2.SP 1 Lubań,  
3.SP 7 Lubań,  
4.SP 5 Lubań,  
5.SP 7 Lubań.

DZ

Oddział Miejski Polskiego Towarzystwa Schronisk Młodzieżowych w Lubaniu, w porozumieniu z Delegaturą Kuratorium Oświaty i przy poparciu władz samorządowych miasta i starostwa lubańskiego, organizuje eliminacje powiatowe do XXVI.Ogólnopolskiego Turnieju Turystyczno-Krajoznawczego Młodzieży Szkolnej.

## Współzawodnictwo młodych turystów

Szkolne drużyny turystyczne współzawodniczyć będą 10 kwietnia br. w Szkole Podstawowej nr 3 w Lubaniu o prawo awansu do drugiego szczebla turnieju, jakim będą eliminacje dolnośląskie.

Z terenu tutejszego starostwa awansuje po jednej drużynie z pionu szkół podstawowych oraz ponadpodstawowych.

Organizatorzy imprezy zapraszają szczególnie placówki szkolne oraz inne organizacje młodzieżowe do udziału w tym ciekawym turnieju.

Regulamin imprezy można nabyć w Młodzieżowym Domu Kultury w Lubaniu przy ul.Armi Krajowej 9.

(iwa)

# Kolejna szansa na sukces

Z dużymi nadziejami rozpoczyna rozgrywki w klasie wojewódzkiej Waldemar Woleraiter z zespołami młodszych i starszych juniorów lubańskich Łużyc. Drużyny te po rundzie jesiennej samodzielnie liderują w obu tabelach. Młodzi mają 5 punktów przewagi nad Włóknierzem Mirsk i aż 10 nad Granicą Bogatynia. Starsi wyprzedzają BKS Bolesławiec i Nysę Zgorzelec odpowiednio o 4 i 8 punktów. W klasie terenowej juniorów, w grupie III, kolejność czołówki jest następująca: 1. Piast Zawidów 27 pkt., 2. Chrobry Nowogrodziec 22 pkt., 3. Victoria Ruszów 16 pkt., 4. Olsza Olszyna 15 pkt., 5. LZS Zaręba 12 pkt. Dla zainteresowanych podajemy poniżej również czołówkę drużyn w tabelach trampkarzy młodszych i starszych:

młodzi:	
1. Olsza Olszyna	- 26 pkt.,
2. BKS Bolesławiec	- 24 pkt.,
3. Łużyce Lubań	- 22 pkt.,
starsi	
1. BKS Bolesławiec	- 33 pkt.,
2. Włóknierz Mirsk	- 28 pkt.,
3. Nysa Zgorzelec	- 21 pkt.

**Terminarz rozgrywek juniorów młodszych i starszych**

# Piłka nożna



27 marzec 1999 r.  
godz. 13.00 (sobota)

Włóknierz Leśna	- BKS Bolesławiec
Łużyce Lubań	- Kem-Bud. Jelenia Góra
Czarni Lwówek	- Kem-Bud. Jelenia Góra
Granicą Bogatynia	- Olimpia Kowary
Olimpia Kamienna Góra	- Nysa Zgorzelec
Włóknierz Mirsk	- Gryf Gryfów

02 kwiecień 1999 r.,  
godz. 13.00 (piątek)

Gryf Gryfów	- Olimpia Kamienna Góra,
Włóknierz Mirsk	- Czarni Lwówek,
Nysa Zgorzelec	- Łużyce Lubań,
Kem-Bud. Jelenia Góra	- Granicą Bogatynia,
Olimpia Kowary	- Włóknierz Leśna,
BKS Bolesławiec	- Leśnik Osiecznica.

Uwaga: godziny podane w terminarzu dotyczą meczu juniorów młodszych, starsi rozpoczynają mecz 1,5 godziny później.

Trampkarze młodzi i starsi:

27 marzec 1999 r.,  
godz. 11.00 (sobota)

Gryf Gryfów	- Włóknierz Mirsk,
Chrobry Nowogrodziec	- Łużyce Lubań,
Nysa Zgorzelec	- Olsza Olszyna,
Izery Świeradów	- Granicą Bogatynia,
BKS Bolesławiec	- Włóknierz Leśna,

Victoria Ruszów	- Czarni Lwówek.
02 kwiecień 1999 r., godz. 11.00 (piątek)	
Łużyce Lubań	- Nysa Zgorzelec,
Włóknierz Leśna	- Izery Świeradów,
Victoria Ruszów	- Gryf Gryfów,
Granicą Bogatynia	- Chrobry Nowogrodziec,
Olsza Olszyna	- Włóknierz Mirsk.

Uwaga: godziny podane w terminarzu dotyczą rozpoczęcia gry trampkarzy młodszych, starsi rozpoczynają mecz o godzinę później.

## Klasa okręgowa

W minioną niedzielę rywalizację rozpoczęły drużyny klasy okręgowej. Wyniki zamieścimy w następnym numerze. W dwu kolejnych terminach spotkają się następujące pary (w nawiasie wyniki z rundy jesiennej):

28 marzec 1999 r., godz. 15.00

Bazalt Sulików	- Olimpia Kamienna Góra (0:3),
Włóknierz Leśna	- Kem-Bud. II Jelenia Góra (0:1),
Orzel Lubawka	- Łużyce Lubań (0:2),
Zjednoczeni Bolków	- Włóknierz Mirsk (1:2),
Julia Szklarska Poręba	- Pogoń Świerzawa (0:0),
LZS Łąka	- Iskra Nysa II Łągów (2:2),
Chojnik Jelenia Góra	- Olimpia Kowary (2:1),
Lechia Piechowice	- Olsza Olszyna (1:2).

03. kwiecień 1999 (sobota), godz. 15.00

Łużyce Lubań	- Włóknierz Leśna (4:0),
Olsza Olszyna	- Zjednoczeni Bolków (1:2),
Olimpia Kamienna Góra	- Chojnik Jelenia Góra (2:1),
Iskra Nysa II Łągów	- Julia Szklarska Poręba (0:3),
Pogoń Świerzawa	- Lechia Piechowice (1:1),
Włóknierz Mirsk	- Orzel Lubawka (1:0),
Kem-Bud. II Jelenia Góra	- Bazalt Sulików (2:0),
Olimpia Kowary	- LZS Łąka (1:2).

Kilka świetnych wyników osiągnęli w ostatnim czasie teniści stołowi LZS Kościelnik w gm.Lubań. Po sukcesach, o których pisaliśmy w ostatnim numerze, nadal znakomicie spisują się w rundzie rewanżowej IV-tej ligi.

# Poniżej remisu nie schodzą

Pierwsze spotkanie rozegrane z niezwykle silną drużyną "TOP" Bolesławiec uwieńczone zostało wynikiem 9:9. Także remisem zakończyły się dwa inne mecze - z lubańską "Kwisą" i LZS-em "Siekierka" z Siekierzyna. Kolejne spotkanie z II-gą drużyną "Pogoni" Wleń rozstrzygnęli na swoją korzyść wynikiem 12 do 6. Jednak ich największym sukcesem jest remis z liderem IV-tej ligi "Granicą" Bogatynia, zwłaszcza, że spotkanie to rozgrywano na wyjeździe. Przypomnijmy, że zespół o którym piszemy powstał zaledwie kilka miesięcy temu i w obecnych rozgrywkach stawia przysłowiowe pierwsze kroki. W drużynie LZS Kościelnik występują: Magda Wyszyńska, Joanna Kaleta, Krzysztof Ziębicki, Tomasz Rok, Piotr Pietrykowski i Andrzej Kwiatkowski, który dołączył do tej grupy miesiąc temu. Nie można przy tej okazji nie wymienić nazwiska Zenona Ziobronia, człowieka, który pełni w klubie niemal wszystkie funkcje - od trenera po menedżera, a także nie wspomnieć o sponsorze - Urzędzie Gminy Lubań.

(kk)

# U progu sezonu

Ruszają niższe poziomy rozgrywek piłki nożnej. 28 marca rozpoczynają gry zespoły A-klasowe. Przypomnijmy sytuację naszych drużyn po rundzie jesiennej. W tabeli gr.II prowadzi Sparta Zebrzydowa z dorobkiem 29 pkt., a pozostałe zespoły zajmują następujące miejsca: 3.- Chrobry Nowogrodziec (25pkt.), 6.-Stella

Lubomierz (22pkt.), 8.-Piast Wykroty (17pkt.), 9.-Piast Zawidów (15pkt.) i 11.- LZS Radogosz (14pkt.). W

pierwszej rundzie Piast Wykroty gra z Parową, Chrobry - z Granicą Bogatynia, Radogosz - z Zarską Wsią, Stella - z Brzeźnikiem, Zawidów - z Osiecznicą a Zebrzydowa z Pieńskiem. Natomiast w tabeli gr.I Gryf Gryfó zajmuje 3 miejsce, mając tylko 4 pkt. starty do lidera.



tor

# O Grand Prix Polski w Lubaniu

W dniach 24-25 kwietnia 1999r. (sobota - Nowogrodziec, niedziela - Lubań) rozegrany zostanie Międzynarodowy Duathlon o Grand Prix Polski. Jest to jedna z wielu imprez sportowych o tej randze na naszym terenie. Tradycyjnie już w tych zawodach bierze udział cała krajowa czołówka. Tegoroczne współzawodnictwo zapowiada duże emocje. Stowarzyszenie sportowe "Triathlon Lubański" przyjmuje już zgłoszenia do udziału w biegu głównym. W kategoriach dzieci i młodzieży będą one przyjmowane w dniu imprezy, 24.04. w godz. 9.00-11.00, w rynku Nowogrodzka. Rywalizacja odbywać się będzie w następujących kategoriach wiekowych:

A 11-12 lat (rocznik 1988-1987), bieg 0,5 km - rower 4 km - bieg 0,5 km,  
B 13 lat (rocznik 1986), bieg 1 km - rower 8 km - bieg 0,5 km,  
C 14 lat (rocznik 1985), bieg 2 km - rower 8 km - bieg 1 km,  
D 15 lat (rocznik 1984), bieg 2 km - rower 16 km - bieg 1 km,  
E 16 lat (rocznik 1983), bieg 3 km - rower 24 km - bieg 2 km.

Dzień później, w niedzielę 25.04. bieg główny o Grand Prix Polski, ze startem i metą przy ul. Bankowej w Lubaniu. Organizator oczekuje na zgłoszenia w następujących kategoriach wiekowych (bieg 5 km - rower 25 km - bieg 2,5 km):

A juniorzy młodzi 17-18 lat (rocznik 1982-1981),  
B juniorzy starsi 19-20 lat (rocznik 1980-1979),  
C seniorzy 21-39 lat (rocznik 1978-1960),  
D oldboje 40-49 lat (rocznik 1959-1950),  
E weterani 50-59 lat (rocznik 1949-1940),  
F weterani powyżej 60 lat (rocznik 1939 i starsi),  
K kobiety bez podziału na kategorie.

Warunkiem uczestnictwa jest posiadanie karty rowerowej lub prawa jazdy, licencję zawodniczą lub zaświadczenie lekarskie stwierdzające zgodę na start w zawodach oraz kask ochronny do jazdy na rowerach. Dzieci muszą legitymować się dodatkowo pisemną zgodą rodziców. Zgłoszenia można przysyłać na adres: Stowarzyszenie Sportowe "Triathlon Lubański", ul. Mickiewicza 4/3, 59-800 Lubań, tel.(075)721-31-85. DZ

# Liderują

Tradycje siatkarskie nie giną w Lubaniu. Miejscowa drużyna MOS w półfinałowym turnieju młodzików pokonała Gwardię II Wrocław 2:1 i Chrobrego Głogów 2:0 - i jest liderem rozgrywek. tor

## Przedsiębiorstwo Wielobranżowe FOLL - DEKOR

- folie antywłamaniowe
- folie przeciwsłoneczne i specjalne
- żaluzje poziome i pionowe
- czyszczenie żaluzji pionowych

Lubań, tel.075/722-51-00  
lub tel.kom.0-603-79-07-78

**WAŻNE TELEFONY**



- LUBAŃ Pogotowia**
- Pogotowie ratunkowe - 999
  - Straż pożarna - 998
  - Policja - 997
  - Pogotowie ciepłe - 993
  - Pogotowie gazowe - 992
  - Pogotowie sieci elektrycznej - 722 26-80
  - Pogotowie wodne - 722 22-13
- Służba zdrowia**
- Szpital Rejonowy - 722 20-52
- Apteki**
- ul.tokietka 24 - 722 31-40
  - ul.Spółdzielcza 9 - 722 20-79
  - ul.Chrobrego 1 - 722 59-78
  - ul.Kłacka 27 - 722 31-67
- Banki**
- Bank Zachodni SA - 722 20-23
  - Gospodarczy Bank Pl.-Zach. - 722 29-30
  - Bank Gospodarki Żywnościowej - 722 20-76
  - Bank PKO ul.Bankowa 9b - 722 22-60
- Inne**
- Informacja kolejowa - 910
  - Informacja PKS - 722 29-20
  - TAXI - 919
  - Urząd Powiatowy w Lubaniu - 722 20-11
  - Rada Miejska Lubania - 722 40-89
  - Urząd Miasta Lubania - 722 40-86
  - Urząd Gminy Lubañ - 722 30-27
  - Urząd Skarbowy Lubañ - 722 40-48
  - USC - 722 22-58
  - Straż Miejska - 722 30-78
  - Powiatowy Urząd Pracy - 722 25-48
  - ZUS O/Lubañ - 722 33-12
  - Telewizja STUDIO S - 722 46-08
  - Miejski Dom Kultury - 722 27-72
  - Hotel MOSIR - 722 28-46
  - Pokoje hotelowe UAM - 722 37-81
  - PTTK Oddział Lubañ - 722 24-23
  - Sanepid. Stacja Terenowa - 722 28-58
- GRYFÓW ŚL.**
- Urząd Miasta i Gminy - 78-13-553
  - Ośrodek Kultury - 78-12-900
  - Policja - 78-13-515
  - Biuro Rady Miejskiej - 78-13-342
  - Straż Miejska - 78-13-318
- LEŚNA**
- Urząd Miasta i Gminy - 722 21-68
  - Rada Miejsko-Gminna - 72 11-435
  - Apteka - 72 11-246
  - Policja - 72 11-207
- LUBOMIERZ**
- Urząd Gminy i Miasta - 78 33-151
  - Dom Kultury - 78 33-185
  - Gminny Ośr. Zdrowia - 78 33-550
  - Straż Miejska - 78 33-201
- MIRSK**
- Urząd Miasta i Gminy - 78 34-310
  - Przychodnia lekarska - 78 34-357
  - Policja - 78 34-385
- NOWOGRODZIEC**
- Urząd Miasta i Gminy - 73 16-311
  - Ośrodek Kultury i Sportu - 16-398
  - Zespół Opieki Zdrowotnej - 16-225
  - Policja - 16-295
  - Straż Miejska - 16-419
  - Straż Pożarna - 16-336
- OLSZYNA Lub.**
- Urząd Gminy Olszyna - 722 35-50
  - Ośrodek Kultury - 72 12-483
  - Apteka - 72 12-264
  - Policja - 72 12-207
- PLATERÓWKA**
- Urząd Gminy Platerówka - 722 16-90
  - Ośrodek Zdrowia - 722 16-28
- SIEKIERCZYN**
- Urząd Gminy Siekierzyn - 722 17-78
  - Ośrodek Kultury - 722 17-77
  - Policja - 722 17-17
- SULIKÓW**
- Urząd Gminy - 77-87-288
  - Pogotowie ratunkowe - 999
  - Apteka - 77-87-273
  - Policja - 997, 77-87-320
  - Straż Pożarna - 998, 77-87-208
- ŚWIERADÓW ZDRÓJ**
- Urząd Miasta - 78 16-553
  - Ośrodek Zdrowia - 78 16-438
  - Towarzystwo Przyjaciół Świeradowa - 78 16-350
  - Policja - 78 16-206
- ZAWIDÓW**
- Urząd Miasta i Gminy - 77-88-282
  - Pogotowie ratunkowe - 999
  - Apteka - 77-88-234
  - Pogotowie energetyczne - 77-88-221
  - Przejście graniczne - 77-88-324
  - Policja - 997, 77-88-268
  - Straż Pożarna - 998, 77-88-285

**Ogłoszenia drobne**

**MEDYCYNA**

PSYCHOLOG Regina Slabicka - psychoprofilaktyka, diagnoza psychologiczna, terapia psychologiczna. Rejestracja: tel.722-65-65 w g.21.00-22.00. (1/02)

**P R A C A**

Wysokochodowa praca dla osób operatywnych. Kontakt: tel.0603-33-37-39. (19/03)

Hurtownia artykułów spożywczych zatrudni kobietę na stanowisko fakturzysty-kasjera. Wymagane wykształcenie średnie. Wiadomość: tel.722-40-92 wew.260. (15/03)

Dodatkowa praca dla operatywnych przy realizacji II i III filaru ubezpieczeń emerytalnych w najlepszej niemieckiej firmie, która oferuje najwyższe zarobki i najlepsze warunki! Wiadomość: tel.722-34-98. (10/02)

Rejon Energetyczny Lubañ zatrudni technika lub inżyniera elektryka z uprawnieniami budowlanymi bez ograniczeń. Wymagany 5-letni staż pracy przy prowadzeniu robót budowlanych. (5/02)

**U S Ł U G I**

Remonty - Modernizacja Wnętrz - Instalatorstwo - Serwis AGD... ZGORZELEC, LUBAŃ i okolice. Nowoczesne technologie. Kontakt: tel.77-55-687. (19/02)

**N A U K A**

Matematyka - korepetycje - szkoła podstawowa, w tym egzaminy do szkół średnich z uwzględnieniem najnowszych wymogów programowych. Kontakt: 722-34-12. (0/2)

Korepetycje z języka niemieckiego. Kontakt: tel.721-39-35 (0/2)

**MOTORYZACJA**

Sprzedam samochód m.OPEL ASTRA, poj.1,6, przebieg 30 tys.km, 4-drzwiowy, sedan, metalik morski, 1-sza ręka. Cena 33 tys.zł. Wiadomość: tel.77-30-927. (16/03bp)

Odstąpię garaż na mały samochód - Osiedle w Lubaniu. Wiadomość: tel.722-27-69. (10/03)

Sprzedam używane części do SKODY MTS (ciężarówka): silnik, tylny most, przednie zawieszenie i inne. Wiadomość: Eugeniusz Wilk, Lubañ, ul.Ogrodowa 2, tel.722-41-18. (16/02)

Sprzedam fiat 126p 650 FI, pełny lifting, hak, zakonserwowany, nadkola, garażowany, stan b.dobry. Cena 3.500 zł. Wiadomość: tel.722-19-90. (5/02)

**L O K A L E**

Zamienię mieszkanie własnościowe 2-pokojowe o pow.50 m kw. na Osiedlu "Piastów II" (IV piętro) na większe (może być w starym budownictwie). Kontakt: tel.722-57-84 po godz.19.00. (13/03)

Sprzedam lub wydzierżawię pawilon usługowo-handlowy w Lubaniu przy ul.Kolorowej 2 (os.Waryńskiego). Wiadomość: tel.075-256-41. (19/02)

Sprzedam mieszkanie własnościowe o pow.93 m kw. (2 pokoje, kuchnia, łazienka, duży przedpokój) w centrum Lubania. Kontakt: tel.722-37-24 po g.16.00 lub 0602-848-229. (8/03)

Sprzedam mieszkanie własnościowe o pow.49 m kw. w bloku spółdzielczym, słoneczne, ocieplone (2 pokoje, kuchnia, łazienka) w Leśnej. Wiadomość: Leśna, ul.Kochanowskiego 5/10, tel.72-11-706. (9/02)

Sprzedam mieszkanie własnościowe o pow.37 m kw. w Lubaniu (2 pokoje, kuchnia, łazienka). Wiadomość: tel.30-61 w.432. (5/02)

Sprzedam mieszkanie własnościowe o pow.74 m kw., 4-pokojowe w Lubaniu (kuchnia, łazienka, wc, co. IV piętro). Wiadomość: tel.0602-5787-94. (5/02)

3-pokojowe mieszkanie własnościowe na Osiedlu "Piastów" zamienię na dom w Lubaniu lub okolicy. Wiadomość: tel.722-58-99. (2/02)

Sprzedam mieszkanie o pow.60 m kw. w Lubaniu. Kontakt: tel.77-51-684. (29/01)

Sprzedam cztery mieszkania w Leśnej o pow.75 m kw. Wiadomość: tel.77-87410. (20/01)

Mieszkanie komunalne, 2-pokojowe, o pow.47 m kw. (parter, CO, łazienka, budynek 6-piętrowy) w Oleśnicy k.Wrocławia zamienię na podobne w Lubaniu lub okolicy. Wiadomość: Michał Tyczyński, ul.Daszyńskiego 1/2 56-400 Oleśnica, tel.(071)398-46-63. (c.r.)

Zamienię mieszkanie w starym budownictwie z balkonem o pow.60 m kw. na jedno mniejsze 2-pokojowe w nowym budownictwie. Wiadomość: tel.722-46-58. (15/01)

Sprzedam dom wolnostojący w Gryfowie Śl. o pow.140 m kw. wraz z piwnicą, garażem oraz działką o pow.11,5 m kw. Bardzo atrakcyjne położenie. Cena 155 tys.zł. Wiadomość: tel.(071)361-87-54 po g.20.00, lub tel.0604-86-46-07. (13/01)

Zamienię atrakcyjną kawalerkę w Trzebieeniu (własnościowa) o pow.31 m kw., słoneczna, duży balkon, piwnica, dobre sąsiedztwo i dogodny dojazd - na mieszkanie większe w Lubaniu lub okolicy. Wiadomość: tel.0603-748-831. (8/01)

Wynajmę pomieszczenia pod hurtownię o pow.60 m kw. z kuchnią, łazienką i garażem w Lubaniu przy ul.Pogodnej 29. Wiadomość: Lubañ, ul.Pogodna 29, po g.19.00. (6/01)

Sprzedam mieszkanie własnościowe o pow.57,5 m kw. w centrum Lubania (lp., 3-pokojowe, nowe budownictwo) lub zamienię na mniejsze własnościowe we Wrocławiu (może być stare budownictwo) ewentualnie zamienię na mniejsze mieszkanie w centrum Lubania z dopłatą (do II piętra). Wiadomość: tel.(075)722-69-16 po g.18.00. (5/01)

Zamienię kawalerkę o pow.26,5 m kw. (komfort, l.p.) w centrum Lubania na mieszkanie własnościowe, 2-pokojowe, do II.p. w dowolnym budownictwie z wygodami - lub sprzedam. Wiadomość: tel.(075)722-69-16 po g.18.00. (5/01)

**R Ó Ż N E**

Sprzedam tapczanik rozkładany dziecięco-młodzieżowy "KUBUS", koloru bordo - welur. Cena 120 zł. Wiadomość: Lubañ, tel.721-39-45. (18/03)

Sprzedam tanio 2-osobową rozkładaną amerykańską i dwa fotele w bardzo dobrym stanie. Wiadomość: Lubañ, tel.722-39-76. (17/03dw)

Sprzedam działkę budowlaną o pow.11 arów w Lubaniu. Wiadomość: tel.722-20-60. (12/03)

Sprzedam nową pralkę z suszarką INDESIT (1500 zł) oraz nową lodówkę z zamrażarką AMICA (1500 zł) lub któreś z tych urządzeń zamienię na FIATA 125p do 1500 zł. Wiadomość: tel.0602-87-27-26. (9/02)

Zaginął pies, wiek 2 lata, rasy mieszanej, czarny z białą plamą na przodzie w postaci kravatki. Krótka sierść, średni wzrost, chudy. Na szyi miał cienki pasek skórzany. Imię TOF-FI. Za odnalezienie wysoka nagroda. Kontakt: Lubin - tel.(076)846-72-09 lub Lubañ - tel.722-65-98, 722-28-40. (3/02)

Uwaga!  
Koszt zamieszczenia ogłoszenia:  
**10 zł**  
(drukujemy w pięciu kolejnych numerach).



**Nieruchomości**

**Agencja Handlu Nieruchomościami "Rodzinny Dom" w Lubaniu posiada następujące oferty**



**Do sprzedaży:**

- \* Domki jednorodzinne w: Lubaniu, Siekierzynie, Włosieniu, Leśnej, Olszynie.
- \* Małe gospodarstwa rolne w: Bożkowicach, Trójcy, Dłużynie, Pisarzowicach, Ząbnie Górnej, Lubaniu, Grodnicy i Czarniawie Zdroju.
- \* Działki budowlane w: Olszynie, Wykrotach i Uniegoszycy z rozpoczętą budową.
- \* Działki rolne w Pisarzowicach.
- \* Hala magazynowa w Lwówku.
- \* Zakład produkcyjny z mieszkaniami w Piechowicach.
- \* Segment do wykończenia w Leśnej przy ul.Baworowo wraz z projektem.
- \* Mieszkania 2- i 3-pokojowe w starym budownictwie z c.o. w Lubaniu.
- \* Domek jednorodzinny w Godzieszowie, na trasie Zgorzelec-Bolesławiec.
- \* Domek usługowo-mieszkalny w stanie surowym otwartym w Nowogrodzcu.
- \* Myjnia samochodowa w Lubaniu.
- \* Mieszkanie 3-pokojowe z garażem i ogródkiem w Lubaniu (Księginki) i Nowogrodzcu.
- \* Pawilon mieszkalno-usługowy w Lubaniu.
- \* Mieszkania 1- i 3-pokojowe w nowym budownictwie w centrum Lubania.
- \* Mieszkanie 3-pokojowe umeblowane w nowym budownictwie w Lubaniu.
- \* Mały pensjonat w Świeradowie Zdroju.

**Do zamiany:**

- \* Domek jednorodzinny w Pisarzowicach na mieszkanie 2-pokojowe na Osiedlu "Piast".
- \* Mieszkanie 1-pokojowe kwaterunkowe w Łodzi na równorzędne w Lubaniu.
- \* Mieszkanie 2-pokojowe kwaterunkowe w Lubaniu na 1-pokojowe w Łodzi.
- \* Mieszkanie 3-pokojowe własnościowe w Żorach k.Rybnika na równorzędne w Zgorzelsku, Lubaniu lub Jeleniej Górze.
- \* Mieszkanie 2-pokojowe w centrum Lubania z dopłatą na pół domu.
- \* Mieszkanie 2-pokojowe kwaterunkowe w Lubaniu na większe we Wrocławiu, Poznaniu lub na Wybrzeżu.
- \* Mieszkanie 2-pokojowe kwaterunkowe w Tychach na równorzędne w Lubaniu.
- \* Mieszkanie 3-pokojowe kwaterunkowe w starym budownictwie w Lubaniu na mieszkanie 2-pokojowe kwaterunkowe w nowym budownictwie.
- \* Mieszkanie 2-pokojowe kwaterunkowe z c.o. na 3-pokojowe w Lubaniu z pokryciem zaległości w opłatach czynszu.
- \* Mieszkanie 3-pokojowe własnościowe w Lubaniu na pół domu w Lubaniu lub okolicy.
- \* Mieszkanie 1-pokojowe własnościowe w Lubaniu na 2-, 3-pokojowe.
- \* Mieszkanie 2-pokojowe w nowym budownictwie (4 piętro) z ogródkiem na 3-pokojowe w nowym budownictwie w Lubaniu.
- \* Mieszkanie 3-pokojowe w nowym budownictwie na dwa mieszkania 1- lub 2-pokojowe,
- \* Mieszkanie 2-pokojowe, własnościowe o pow.62 m kw. z c.o. i ogródkiem w Lubaniu na mieszkanie 1- lub 2-pokojowe do 40 m kw. najlepiej na osiedlu "Piast".
- \* Mieszkanie 2-pokojowe w nowym budownictwie 1 piętro na domek jednorodzinny w Lubaniu lub okolicy.
- \* Mieszkanie 3-pokojowe w Lubaniu na równorzędne w Zgorzelsku.

**Do kupienia:**

- \* Domki jednorodzinne do remontu w Lubaniu, Ząbnie i Siekierzynie.
- \* Działkę wraz z zabudowaniami przeznaczoną na działalność gospodarczą w Lubaniu.
- \* Mieszkania 2-pokojowe w Lubaniu i okolicy.
- \* Domek lub mieszkanie 2-pokojowe w Bogatyni, Działoszynie, Markocicach, Włosieniu i Platerówce.

**Posiada do wynajęcia:**

- \* Lokal użytkowy o pow.180 m kw. w Olszynie.
- \* Lokal użytkowy o pow.90 m kw. na cele biurowe oraz pomieszczenia magazynowe o pow.500 m kw. w Uniegoszycy.
- \* Domek jednorodzinny oraz stodoła w Siekierzynie.
- \* Mieszkania 1-, 2- i 3-pokojowe z c.o. w Lubaniu.
- \* Pomieszczenia biurowe (7 pokoi) z przeznaczeniem na działalność gospodarczą w Lubaniu.

**Poszukuje do wynajęcia:**

- \* Mieszkanie 1-, 2- i 3-pokojowe na dogodnych warunkach w Lubaniu.
- \* Lokale handlowo-usługowe w Lubaniu.

Agencja dokonuje również wyceny: lokali mieszkalnych i użytkowych, budynków, działek, gruntów rolnych, lasów i sadów oraz podziałów fizycznych budynków w krótkich terminach, po cenach konkurencyjnych.

Zainteresowanych zapraszamy do biura przy ul.Żymińskiego 2c/20 (wejście od pl.Okrzei) w Lubaniu w godz.10-12 i 16-18, tel./fax.(075)722 35-11.

**ZAPEWNIAMY DYSKRECJĘ I SZYBKĄ OBSŁUGĘ!**

# HOROSKOP

## BARAN 21 III - 20 IV

Sprawy pozadomowe pochłonię Cię bardziej niż zwykle. Mogą to być nowe obowiązki w pracy albo może to być również konieczność wsparcia przyjaciółki w kłopotach. Uważaj jednak, aby zbyt silne zaangażowanie się w sprawy innych nie popsulo atmosfery w domu.

## BYK 21 IV - 21 V

Choć kolejne dni mijają bez większych wrażeń, a w pracy trzeba wykonywać ciężkie te same obowiązki, spróbuj choć na chwilę oderwać się od monotonnej codzienności. Może warto pomyśleć o dawno odkładanych planach a w sobotni wieczór wyjść z domu?

## BLIŹNIĘTA 22 V - 21 VI

Niechęć do pracy nie jest usprawiedliwieniem ciągłego przesiadywania w fotelu ze smutną miną. Twój bliscy, a także szef coraz bardziej niepokoją się tym wiosennym przesileniem. Spróbuj coś zmienić - zadzwoń do przyjaciół, zaprosz ich na kolację.

## RAK 22 VI - 22 VII

Nagle i niespodziewane wydatki mogą znacznie oszczędzić budżet domowy, prawdopodobnie trzeba będzie zacisnąć pasa. W drugiej połowie tygodnia niespodziewana wizyta krewnych lub przyjaciół. Spotkanie z nimi pozwoli Ci odprężyć się i zapomnieć o kłopotach.

## LEW 23 VII - 23 VIII

Układ gwiazdny sprawia, że masz duży wpływ na otoczenie. Z łatwością przyjdzie Ci przekonać szefa do Twoich planów, postawić na swoim w sporze z partnerem lub namówić dzieci, aby pomogły w domu. Uważaj jednak, aby nie zranić przy tym czyichś uczuć.

## PANNA 24 VIII - 23 IX

Zadbaj trochę bardziej o zdrowie. Zbyt częste jedzenie i ciągłe siedzenie przed telewizorem nie służą dobrze Twojemu sercu. Wskazane długie cotygodniowe np. niedzielne spacerki, najlepiej w gronie rodziny. Sięgnij także po owoce i warzywa.



## WAGA 24 IX - 23 X

Układ planet niesie zawirowania w życiu uczuciowym. Szykują się jakieś radykalne zmiany. Aby były po Twojej myśli, musisz poświęcić więcej uwagi problemom i uczuciom partnera. Obowiązki domowe nie są w takiej sytuacji jedyne i najważniejsze.

## SKORPION 24 X - 22 XI

Przed Tobą poważna szansa spełnienia od dawna skrywanych marzeń. Może to być propozycja nowej, dobrze płatnej pracy, bądź interesującej

go wyjazdu. A może gdzieś obok jest ktoś w Tobie zakochany... Miej więc oczy szeroko otwarte na otoczenie.

## STRZELEC 23 XI - 21 XII

Wiele spraw, które jeszcze niedawno spędzały Ci sen z powiek uda się w końcu szczęśliwie doprowadzić do końca, a domowe problemy znikną jak za dotknięciem czarodziejskiej różdżki. Jednak dobra passa nie będzie trwać wiecznie - nie zmarnij jej.

## KOZIOROŻEC 22 XII - 20 I

Niespodziewane wydarzenia mogą troszeczkę pokrzyżować Twoje plany, szczególnie jeśli będziesz podejmować pochopne decyzje. W piątek i sobotę ostrożnie przechodź przez jezdnię, uważnie prowadź samochód. W niedzielę - miły komplement.

## WODNIK 21 I - 18 II

Jeśli to tylko jest możliwe zaplanuj kilka dni wypoczynku - dzięki temu w dobrej formie dotrwasz do letniego urlopu. Gdyby jednak obowiązki zatrzymały Cię w pracy, staraj się ich nie zaniedbywać, szczególnie gdy odpowiadasz za sprawy finansowe.

## RYBY 19 II - 20 III

Przed Tobą sympatyczne dni wypełnione spotkaniami z interesującymi ludźmi. Niewykluczone, że ktoś będzie próbował zwrócić na siebie uwagę i jeśli go dostrzeżesz, możesz romantycznie spędzić wiele następnych tygodni. Wystrzegaj się rozmów z plotkarskami.

Oprac. men

(wszelkie podobieństwa są całkowicie przypadkowe aczkolwiek nie niezamierzone)

\* Z aktualnej obsady niektórych stanowisk w tak zwanej administracji - za przeproszeniem - publicznej, wynika, że tu i ówdzie zastosowano zarządzenie cara Piotra I z 9 grudnia 1708 roku gdzie zapodano: "Podwładny powinien przed obliczem naczelnego mieć wygląd lichy i durnowaty, tak aby swoim pojmowaniem istoty sprawy nie peszyło przełożonego".

\* Roman W. wobec braku zawodu i wykształcenia oraz jakichkolwiek perspektyw egzystencji pomatu szykuje się do następnych wyborów. Tym razem - jak oświadczył - nie popuści.

\* Dopiero teraz wyszło na jaw, dlaczego negocjator biskup okazał się naj-



Zdzisława W. z Lubania. Żona zarzuca mężowi zdradę, ponieważ kiedy pewnego dnia wrócił z urzędu do domu, jak zwykle rzuciła mu się na szyję, a on - zapewne zamysłony - powiedział:

"Nie, tym razem nic z tego kochanie. Siadaj do komputera i pisz!"

\* Wreszcie polityczno-urzędnicza scena lubań-

ska nabrała rumieńców. Okazało się, że owczy pęd do władzy sporej grupy kandydatów na rajców obu rad wynikał przede wszystkim z potrzeby własnego urzędowania. A obietnice składane wyborcom? Panie - jak oświadczył jeden z wybrańców - kto po czterech latach będzie o tym pamiętał. No "Ziemia Lubańska" z pewnością tak.

\* - "Czy to prawda, że kobieta zawsze musi mieć ostatnie słowo?" - pyta Hieronim J. z Olszyny.

Odp. Nie. Przecież zdarza się, że rozmawiają dwie kobiety.

Zebrał MS

## NA LUZIE

odpowiedniejszym kandydatem do dialogu z samoobronnym chłopskim janosikowatym przywódcą. Po prostu znał tacinę.

\* Pelagia Z. postanowiła zerwać ze swoim chłopakiem, ponieważ zaczął traktować ją jak psa. Chciał, żeby mu była bezgranicznie wierna.

\* Podczas badań lekarskich NATO-wski poborowy Czesław R. próbował wymigać się od służby wojskowej, twierdząc, że jest krótkowidzem. Wojskowy lekarz przydzielił go więc do jednostki, która na wypadek wojny walczyć będzie na pierwszej linii.

\* Przed wysokim sądem wojewódzkim toczy się sprawa rozwodowa Haliny i

## GALERIA FOTO



Do kina!

# GRATIS!

DWUCSOBOWE  
ZAPROSZENIE

do Kina "WAWEL" w Lubaniu oczekuje na tego, kto - po ukazaniu się numeru - jako pierwszy zatelefonuje do redakcji i odpowie na postawione obok pytanie!

Nasz telefon:  
722-34-52

Który z wymienionych niżej filmów był kręcony w LUBOMIERZU?

- Gdzie jest general
- Zezowate szczęście
- Nie ma mocnych



# KRZYŻÓWKA

Poziomo: 1. W wodzie i bez głosu, 4. Znany przywódca Narodowej Demokracji, 7. Popularna pszczołka, 9. Cecha "utrwalaczy" i "obalaczy" każdej władzy, 10. Może być reklamowa, 11. Kiedyś ubierany jako pokutny, 12. Specjalista od układu moczowego, 13.

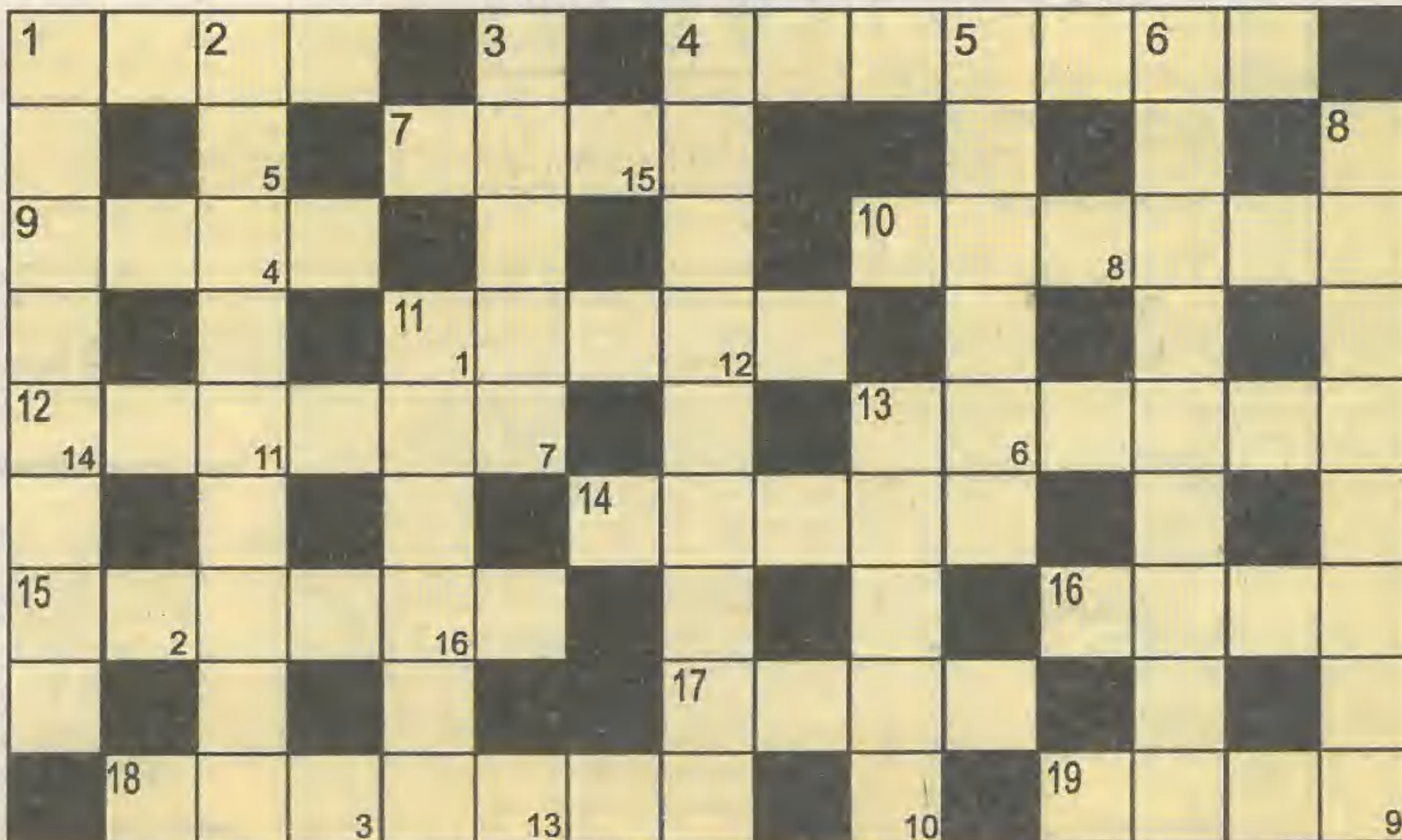
Kot afrykański, 14. Wojenny do zakopywania, 15. Figura w szachach, 16. Miasto w Czechach nad łabą, 17. Latął i spadł do morza, 18. Na Austrię w 1938 roku, 19. Jak ładne to przede wszystkim do całowania.

Pionowo: 1. Roślina zielna, pieprzycza siewna, 2. Towarzyszy od niedawna niektórym działaczom samorządowym, 3.

Bicz, 4. Urządzenie wyparte przez fax, 5. Francois (1694-1778) pisarz, filozof i historyk francuski, 6. Estetyczno-emocjonalna funkcja utworu, rozładowanie uczuć, 8. Żona gazdy, 11. Piąty przypadek deklinacji, 13. Mieszkaniec rejonu Tatr.

Z liter ułożonych w kolejności od 1 do 16 powstanie rozwiązanie, które należy nadesłać lub przekazać osobiście do redakcji. Nagrodą za trafną odpowiedź jest **ZEGAR SCIENNY** - który rozlosujemy wśród nadesłanych do 2 kwietnia 1999 r. na adres redakcji rozwiązań.

Śczęśliwym posiadaczem nagrody za rozwiązanie krzyżówki z poprzedniego numeru, której hasło brzmiało: "WIOSNA TUŻ" jest - Lucyna TUCZYŃSKA z Lubania, ul. A. Krajowej. Gratulujemy szczęścia w losowaniu i zapraszamy pod odbiór nagrody (do 2 kwietnia br.).



## ZIEMIA LUBAŃSKA

Dwutygodnik Samorządowy. Wydawca: Miejski Dom Kultury w Lubaniu. Adres redakcji: 59-800 Lubań, ul. Armii Krajowej 30, tel./fax. 722-34-52 lub 0602-85-31-81. Druk: SŁOWO - DRUK, Wrocław. Redaktor Naczelny - Ryszard Figurski. Sekretarz redakcji: Kazimierz Kiljan. Przy wydaniu współpracowali: Beata Żurawska, Maria Janikowska, Anita Steiner, Regina Wojewoda, Bożena Adamczyk-Pogorzelec, Henryk Rogacki, Michał Smyczek, Zygmunt Dużiak, Ludwik Anioł. Ogłoszenia i reklamy przyjmuje redakcja w godz. od 8.00 do 15.00, nie ponosząc odpowiedzialności za ich treść. Materiałów nie zamówionych redakcja nie zwraca, zastrzegając sobie prawo do ich skracania oraz prerredagowywania. Nr indeksu 324132. Numer zamknięto 20 marca 1999 r.