

LUBAŃ GRYFÓW NOWOGRODZIEC LEŚNA SULIKÓW  
OLSZYNA SIEKIERCZYN PLATERÓWKA ZAWIDÓW

# ZIEMIA LUBAŃSKA



\* Nr 6(48) \* 20 marca 1996 \* Rok IV \* cena 70 gr (7000 zł) \* Nr indeksu 324132



## BEZPIECZNE MIASTO

12 marca br. radni Rady Miejskiej Lubania debatowali nad stanem bezpieczeństwa w mieście. Na 27 sesję zaproszono przedstawicieli jednostek i instytucji związanych z tą sferą życia: policji, prokuratury, sądownictwa, straży granicznej, służb pożarnych i straży miejskiej. Burmistrz Jerzy Zieliński zapewnił zebranych na

wstępie, że obrady nie mają na celu jedynie rejestracji stanu faktycznego, lecz będą służyły budowaniu skutecznych narzędzi przeciwdziałania negatywnym zjawiskom. Jedną z metod może być zgłoszony przez policję program, przygotowany przez Komendę Główną, pod nazwą "Bezpieczne miasto".

Cd. na str. 5

### Firma Handlowa "MOZAIKA"

Lubań, ul. Spółdzielcza 12, tel. 21-57  
(w bramie Hurtowni PHS, naprzeciw apteki)

**oferuje szeroki asortyment materiałów:**

- \* płytki ceramiczne ściennie i podłogowe "Opoczno",
- \* płytki ściennie i podłogowe - import z Hiszpanii,
- \* kleje i fugi,
- \* narzędzia do układania płytek,
- \* listwy wykończeniowe do płytek

**Przy zakupach hurtowych udzielamy 5% rabatu.**

**PROWADZIMY SPRZEDAŻ RATALNĄ!**

Zapraszamy codziennie w godz. od 10.00 do 17.00,  
w soboty w godz. od 10.00 do 14.00

## Lubań w Berlinie



W dniach 9-13 marca w Berlinie odbywały się XXX Jubileuszowe Międzynarodowe Targi Turystyczne. Wzięło w nich udział ponad 5000 wystawców z całego świata. Strona Polska uczestniczyła w nich po raz piąty. W tegorocznych targach swoją obecność po raz pierwszy zaznaczył także Lubań. Oferta turystyczno-krajoznawcza naszego miasta prezentowana była na dwóch stoiskach. Jedno z nich znajdowało się w pawilonie polskim, w którym rekomendowano walory województwa jeleniogórskiego, drugie - jako jedyne tego typu - w części niemieckiej.

Cd. na str. 8-9

## ZBRODNIA DOSKONAŁA?

...Od 27 lat poszukiwana jest mieszkanka Czochoy k/Leśnej Czesława Figiel z domu Kaczmar. Wszelki ślad po niej zaginął. W dniu "wyjścia" z domu miała 30 lat - urodziła się bowiem 16 sierpnia 1939 roku w Zamojskiem. Ustalenia wskazywały, że pewnej nocy wybiegła z domu. Powód? - jakieś drobne, aczkolwiek trwające od dawna niby nic nie znaczące nieporozumienia małżeńskie...



Czytaj na str. 13

Sklep Meblowy

**MIRON**

Jelenia Góra, ul. Matejki 8, tel. 250-01 w. 43

-----  
poleca:

**MEBLE BIUROWE**  
wyposażenie mieszkań

Warunki dostawy i montaż  
do uzgodnienia.



## KRONIKA

\* Z 2/3 marca w Pisarzowicach "demonterzy-łącznościowcy" ukradli przewody linii telefonicznej na odcinku 100 m.

\* W nocy 3 marca kierowca samochodu przejeżdżającego przez Radogoszcz dostrzegł nietrzeźwego, nieprzytomnego mężczyznę, który leżał na poboczu drogi. Prawdopodobnie został potrącony przez samochód.

Dotychczas nie ustalono sprawy tego wypadku. W związku z powyższym policja zwraca się z prośbą o zgłoszenie się świadków tego zdarzenia w siedzibie KRP w Lubaniu osobiście lub telefonicznie (tel.30-91).

\* 5 marca w Lubaniu w trakcie kontroli drogowej zatrzymano kierowcę samochodu osobowego, który posługiwał się fałszywym prawem jazdy. Wszczęto przeciwko niemu postępowanie karne z art.265 kk (sankcje od 6 miesięcy do 5 lat pozbawienia wolności). "Dokument" taki, że ślepy by go odróżnił od autentycznego.

\* Z 6/7 marca w Biedrzychowicach dokonano kradzieży z włamaniem do sklepu spożywczego. Skradziono alkohol i produkty spożywcze. Zagrycha? Podjęte działania przez olsztyńskich policjantów doprowadziły do zatrzymania trzech mężczyzn podejrzanych o dokonanie tego przestępstwa. Część łupu odzyskano a właściwie wygrzebano z trocin, które były swoistym schowkiem.

\* 13 marca zgłoszono kradzież z włamaniem do stodoły w Radogoszczu. Nie po słome przyszli... Znajdował się w niej kombajn "Bizon", który utracił pompę paliwową.

\* 7 marca na ul. Łużyckiej w Lubaniu kierowca samochodu osobowego potrącił piesza "na pasach".

Pamiętajmy, że kierujący pojazdem, zbliżając się do przejścia dla pieszych winien zachować szczególną ostrożność. Zwłaszcza w okresie zimy, gdy jezdnie są śliskie, co dodatkowo utrudnia zatrzymanie pojazdu. Piesi również mają obowiązek zachowania ostrożności wchodząc na jezdnię. Nawet na przejściach.

\* 9 marca nietrzeźwa matka (1,96 promila) na ulicy rzuciła swym rocznym dzieckiem do tyłu, za siebie. Upadło na chodnik. Z obrażeniami głowy trafiło do szpitala.

\* 12 marca kierowca PKS zaparkował autobus na ul. Wrzosowej (przed swoim domem). Og.1.10 stwierdził, że w autobusie znajduje się nieznanemu mężczyzna, z zachowania którego wynikało, że zamierza nim odjechać. Zdecydowana postawa kierowcy udaremniła ten czyn. Włamywaczem okazał się nietrzeźwy żołnierz. Nie wiedział, co czyni?

podkom. Henryk Rogacki

## POLICYJNA

## Z prac Zarządu Miasta Lubania

## \* WYPOSAŻANIE HALI SPORTOWEJ

Do mycia posadzki w hall sportowej przy Szkole Podstawowej Nr 6 zostanie zakupiona specjalistyczna maszyna COMAC CE produkcji włoskiej. Realizację zakupu Zarząd powierzył Wydziałowi Gospodarki Komunalnej i Mieszkaniowej Urzędu Miasta Lubania.

## \* REMONTY BUDYNKÓW

Zarząd przyznał dotacje ABK-om na remont budynków mieszkalnych przy ul.3 Maja

6,7 i 8 oraz przy ul.7 Dywizji1, kanalizację w ul. Armii Krajowej, elewację i przebieg kanalizacji w budynku przy ul. Bankowej 9a i 9b, elewację budynku przy ul. Rynek 11..

## \* PRYWATYZACJA HOTELU

Na wniosek kierownictwa MOSiR Zarząd uznał za niezbędne podjęcie działań w kierunku prywatyzacji hotelu. Przyczyną jest deficytowa działalność obiektu, spowodowana m.in. jego niskim standardem.

## \* SZTANDAR DLA ZWIĄZKU MIAST POLSKICH

Zarząd przekazał kwotę 500 zł z rezerwy budżetowej na wkład w zakup sztandaru Związku Miast Polskich, którego Lubania jest członkiem.

## \* REMONT SIECI GAZOWEJ

W związku z niedawną awarią sieci gazowej w Szkole Podstawowej Nr 6 Zarząd przyznał dotację z rezerwy budżetowej na wykonanie niezbędnego remontu.

## Z prac lubańskiego samorządu

\* XXVIII Sesja Rady Miejskiej odbędzie się 26 marca 1996r. o g.9.30 w Sali Rajców Miejskich w Ratuszu.

Proponowany porządek obrad: zatwierdzenie porządku obrad, przyjęcie protokołu z XXVII Sesji Rady Miejskiej, interpelacje, uchwały, sprawozdanie z pracy Zarządu Miasta oraz z wykonania uchwał i budżetu za okres od ostatniej sesji, zapytania i wnioski, komunikaty: przewodniczącego RM, burmistrza.

Projekty uchwał, które będą rozpatrywane na 28 sesji Rady Miejskiej dotyczą: ustalenia planu sieci publicznych szkół podstawowych w Lubaniu; ustalenia granic obwodu Szkół Podstawowych Nr 1,3,4,5,6 i 7 w Lubaniu; zmiany uchwały nr XXII/148/95 z 19.12.95r. w spr. ustalenia opłat za świadczenia przedszkoli prowadzonych przez Gminę Miejską Lubania; zmiany drogi przy ul. Warneńczyka; zmian do Statutu Związku Gmin "Kwisa"; przy-

stąpienia do sporządzenia zmian do miejscowego planu zagospodarowania przestrzennego miasta Lubania, uchwalonego Uchwałą nr V/14/88 Miejskiej Rady Narodowej w Lubaniu z 15.12.1988 roku, zmienionego Uchwałą nr VI/41/94 z 29.11.1994 roku; przystąpienia do Stowarzyszenia Gmin "Polska Sieć ENERGIE CITES" w Krakowie; zmiany Uchwały nr XXVI/175/96 z dnia 27.02.1996 roku w sprawie zmiany budżetu miasta Lubania na 1996 rok; powołania Miejskiej Rady Bezpieczeństwa Ruchu Drogowego. \* Dyżur Radnych Rady Miejskiej w Lubaniu:

- 20.03.96 r. - Bogusław Grzesiak,

- 27.03.96 r. - Andrzej Herman,

- 03.04.96 r. - Ryszard Janiak.

Dyżur pełniony jest w pok. nr 19 Urzędu Miasta Lubania przy ul. 7-Dywizji 14 od godz. 13.00 do 15.00.

Rzecznik RM Lubania  
Anna Krawiec

## Kopalnia z odsieczą

Sroga tegoroczna zima sprawiła, że wielu szkołom zabrakło opału. Odnotowywano nawet pojedyncze przypadki zamykania z

tego powodu placówek oświatowych. W tej sytuacji godnym nagłośnienia jest fakt przekazania nieodpłatnie przez kopalnię w Turaszowie 20 ton węgla Szkole Podstawowej z Biernej w gminie Sulików. Mając takiego sponsora nie straszne największe mrozy.

rf

## W naszym obiektywie



W połowie ubiegłego roku na ulicach Lubania pojawiły się okazałych rozmiarów tablice informujące użytkowników dróg o tym, pod czym zarządem jest dany trakt.

Mimo, że już wówczas budziły one wiele kontrowersji, to obecnie są już tylko, najgorszą z możliwych, wizytówką właścicieli dróg. To czego nie zniszczyli wandalie nie oparło się "mlecznemu zębowi czasu".

## Ożywienie wiosenne

Kilka dni trwała w Zgorzelcu inwentaryzacja 3. tysięcy monet o wadze 19 kg, które dwóch naszych rodaków, mieszkańców centralnej Polski i Wybrzeża, na zlecenie swoich bossów, usiłowało przemyć do Niemiec. Szmuglerów wyłowiła dyskretnie z długiego ciągu pojazdów Straż Graniczna i zlecia celnikom przeprowadzenie szczegółowej kontroli ich Mazdy. Według wstępnego szacunku wartość kontrabandy przekracza 177 tys. zł. Bardziej prosta była sprawa przemytu trzech Ukrainek przez jeleniogórskie małżeństwo. Stąd to, wykorzystując fakt posiadania paszportów konsularnych i niemieckich tablic rejestracyjnych swego Opla, zagrała va banque, usadawiając je na tylnej kanapie i licząc, że nikt nie będzie się interesował niemieckim samochodem. Niestety, plan się nie powiódł.

Słowiańskie pochodzenie poparte naszym paszportem nie czyni jeszcze Polakiem. Przekonał się o tym: Rosjanina, która na warszawskim Stadionie X-lecia zainwestowała w polski paszport 700 dolarów, jej rodak, wyceniony w tym samym miejscu na 600 marek oraz Serb skasowany przez fałszerzy na 100 marek. Ich los podzieliło także pięciu naszych rodaków, którzy "wypożyczyli" sobie paszporty bez wiedzy i zgody ich właścicieli.

W Sierławce zatrzymano dwóch "oszczędnych", ale za to lubiących dobrej marki samochody. Nie udało się przekręcić poznaniakowi, który chce odmłodzić już posiadane Audi oraz mieszkańcowi Brzegu, który nie dość, że zamierzał uniknąć opłat celnych za Alfa Romeo, to na dodatek posługiwał się blankietem prawa jazdy made in wrocławska giełda samochodowa.

Przed oblicze Temidy w Złotowie trafił mieszkaniec Szczecinka, który swego czasu potraktował miennie społecznie jak swoje własne. Mimo deklarowanej sympatii dla naszego kraju przez 2. Australijczyków, Brazylijczyka, Paragwajczyka oraz 76. innych cudzoziemców, Straż Graniczna zmuszona była odmówić im prawa wjazdu, ponieważ wcześniej nie zadbali o wiarygodność swoich dokumentów. Po propozycji wykupu wiz pobytowych, sympatia się skończyła. Zgola inne motywy, bo merkantylne towarzyszyły Niemcom, których odprawiono z przysiółkowym kwitkiem, ponieważ chcieli się pozbyć u nas starych ciuchów i zużytych akumulatorów. Nasi zachodni sąsiedzi wydalili ze swojego kraju 17. Polaków, z którymi nie mogli sobie poradzić tamtejsze służby porządkowe.

Chwilowe ocieplenie spowodowało, że zielona granica zamieniła się w spacerową promenadę. Do Niemiec usiłowało dostać się 20. obcokrajowców, z Polski do Czech przechodziło 7. Macedończyków, a z Czech do naszego kraju Irańczyk, 8. Afgańczyków i 7. Etiopczyków.

Rzecznik Prasowy  
Komendanta Łużyckiego Oddziału SG  
mjr Leszek Duczyński

## GORĄCY OKRES

Lubańska Państwowa Rejonowa Straż Pożarna, mimo mrozów, przeżywa bardzo gorący okres. W tym roku odnotowano już ponad 200 zdarzeń. Były wśród nich pożary, na szczęście nie groźne, były ratownicze akcje drogowe, fałszywe alarmy, ratowano łabędzie, koty, dowożono wodę... Ich ilość martwi komendanta Marka Radwana. Ale nie tylko to. Do codziennych problemów doszedł jeszcze jeden... budowlany. Oddana do użytku strażaków kilka lat

temu nowa baza zaczyna się walić. Części garażowej grozi katastrofa budowlana. Zadaszenie obiektu wykonane przy użyciu stropów strunobetonowych pęka i może runąć w każdej chwili. Obiekt o powierzchni kilkuset metrów kwadratowych musiał zostać wyłączony z eksploatacji. Na całej jego powierzchni ustawiono podpory zabezpieczające przed zawaleniem się dachu. Pierwsze pęknięcia zauważono w sierpniu ubiegłego roku. Obecnie pozostaje już tylko kosztowna rozbiórka. Przedsięwzięcie to wielokrotnie przerasta możliwości lubańskiej jednostki.

(kk)

## PIJĄ I JADĄ

Od początku roku policjanci województwa jeleniogórskiego zatrzymali 310 nietrzeźwych kierowców. W grupie tej zdarzali się też i wozacy, na szczęście, konie były trzeźwe. Od kilku lat utrzymuje się mniej więcej stały poziom tych wykroczeń. Bliżni rekordu Guinnessa był kierowca,

który po wypadku został przewieziony do jednego z jeleniogórskich szpitali. Lekarzom nie udało się uratować pacjenta, który zmarł nie wskutek odniesionych obrażeń ale z powodu zatrucia alkoholem. We krwi miał go 14 promili (!!!), a ponad 5 promili jest już na tej szerokości geograficznej dawką śmiertelną. Lubańskie Kolegium d/s Wykroczeń w okresie do 15 marca br. rozpatrzyło 48 spraw pijanych kierowców, a policja zatrzymała już 34 prawa jazdy. Komentarz chyba zbyteczny.

eM



SPARTACZONA  
INWESTYCJA

(Miłoszów) Mieszkańcy Miłoszowa wiązali duże nadzieje z gazyfikacją swojej miejscowości. Po dwuletnich robotach nie przybliżyli się jednak ani na jotę do celu. Wszystkie dotychczasowe sprawdziany ciśnienia gazociągu wypadają negatywnie. "Rura" po prostu jest tak nieuszczelniona, że każda próba naprawienia brakoróbstwa z góry skazana jest na niepowodzenie. Gazu więc jak nie było tak nie ma, tymczasem blisko 50 proc. gospodarstw domowych już założyło sobie instalacje gazowe, likwidując przy okazji tradycyjne piece. Nie trzeba podkreślać, że w tej sytuacji miłoszowianie czują się wystrychnięci na dudka. Najzabawniejsze jest to, że kolejni wykonawcy i podwykonawcy nie poczuwają się do odpowiedzialności za zaistniały stan rzeczy.

PECHOWA  
BUDOWA

Budowa szkoły na terenie lubańskiego osiedla "Piast" ma już swoją niechlubną kilkunastoletnią historię. Jej początki sięgają lat 70-tych, kiedy to zrodziła się cała koncepcja. Pierwszym inwestorem była Spółdzielnia Mieszkaniowa. Początkowe tempo prac pozwalało mieć nadzieję, że szkoła powstanie w krótkim czasie. Niestety, firma realizująca zadanie

upadła i budowę przerwano. Nie było w mieście nikogo, kto chciałby się podjąć dalszej realizacji tego zadania. Ówczesne władze samorządowe także nie były zainteresowane budową szkoły podstawowej na tym terenie. Mijały lata. Nie pozostało więc nic innego jak zainteresować rozpoczętą inwestycją władze oświatowe. W końcu jednak udało się. Budowę wraz z jej zadłużeniem odkupił kurator wojewódzki, który po przeprojektowaniu dokumentacji wszedł na budowę. Postanowiono, że w nowym obiekcie znajdzie miejsce lubańskie Liceum Ogólnokształcące. Wyglądało na to, że przeprowadzka jest już w zasięgu ręki. Wkrótce jednak potwierdziło się znane porzekadło, że plan planem, a życie sobie. Jak powszechnie wiadomo, oświata do najbogatszych nie należy i... zabrakło pieniędzy. Wojewódzki fundusz inwestycyjny jakim dysponuje kurator nie wy-

trzymał tylu inwestycji: kompleks szkolny w Zgorzlecu, okazała podstawówka w Bogatyni, no i niemałe przecież zadanie w Lubaniu, nie mówiąc już o wydatkach bieżących (liczne pożary szkół). Nie pozostało więc nic innego jak przerwać prace, zabezpieczyć budowę i poczekać na lepsze czasy. Kiedy one nadejdą, pytają mieszkańcy osiedla "Piast" w Lubaniu,

którzy od lat patrzają na opuszczony plac budowy? Wygląda na to, że wkrótce. Jak nas poinformował kurator Andrzej Szustak, rok bieżący będzie dla tego zadania przełomowym. Budowa lubańskiego ogólniaka uznana została za zadanie priorytetowe w województwie. Na jego realizację zaplanowano w roku bieżącym kwotę 5 mld starych złotych.

Niestety, propozycja zgłoszona przez burmistrza Jerzego Zielińskiego, aby na budowę przeznaczyć wszystkie wojewódzkie środki inwestycyjne, jest niemożliwa do realizacji - stwierdził kurator Szustak.

Jak nas zapewnił, dołożone zostaną wszelkie starania, aby szkoła została przekazana do użytku w roku 1997. Tymczasem kierownictwo lubańskiego liceum, jako przyszły użytkownik obiektu, z zalem dogląda terenu budowy, na której jak na razie nic się nie dzieje.

(kk)

W gabinecie biologicznym lubańskiego ogólniaka 14 marca br. odbyło się zebranie członków Lubańskiej Rady Ekologicznej "Agenda 21". Podczas posiedzenia powołano zespoły robocze:

na najbliższy okres oraz szczegółową informację o pracy poszczególnych zespołów. Pod patronatem i z inicjatywy "Agendy 21" zorganizowane będą tematyczne konkursy, przewidziano udział w

## Agenda-21

d/s programu edukacji ekologicznej, któremu przewodniczy Agnieszka Wierzbicka, d/s opinowania i doradztwa technicznego - przewod. Irena Krynicka oraz d/s współpracy z organizacjami proekologicznymi - przewod. Beata Myśliwiec. Inspektor Ochrony środowiska Regina Karczewska zapoznała zebranych z raportem o stanie środowiska miasta Lubania. Przyjęto plan działania

działaniach na rzecz Osady Ekologicznej "Wulkania" oraz kompleksowego oddziaływania na świadomość ekologiczno-zdrowotną społeczeństwa. Planuje się zorganizowanie systemu zbierania informacji o stanie środowiska poprzez uruchomienie pogotowia ekologicznego. Ustalono też wstępnie kierunki prac nad sformulowaniem programu na lata 1997-2000. **EM**

## SAMORZĄD MŁODYCH



Idea powołania w Lubaniu Młodzieżowej Rady Miasta zrodziła się ponad rok temu. Mimo wielu spotkań, jakie wówczas odbyto, nie doszło do sfinalizowania zamierzenia. 5 marca br. podjęta została kolejna próba zainteresowania środowisk uczniowskich powołaniem do życia młodzieżowego forum samorządowego. Z inicjatywy Rady Miejskiej doszło do spotkania z samorządami uczniowskimi lubańskich szkół podstawowych i ponadpodstawowych. Uczestniczyli w nim: Rzecznik Praw Ucznia województwa jeleniogórskiego Zygmunt Korzeniowski, przewodniczący Rady Miejskiej Jan Smreczyński, inspektor Wydziału Oświaty Urzędu Miasta Krzysztof Cwalina oraz rzecznik prasowy RM Anna Krawiec. Po drugiej stronie prezydialnego stołu zasiadli przedstawiciele samorządów uczniowskich Liceum Ogólnokształcącego, Liceum Ekonomicznego, Zespołu Szkół Zawodowych Nr 1 i 2, szkół podstawowych nr 1, 4, 5, 6 i 7 oraz pedagodzy poszczególnych placówek oświatowych.

Rzecznik Praw Ucznia niezwykle gorąco zachęcał do utworzenia tego typu struktury. Dzięki niej - jak podkreślił - młodzież będzie miała możliwość wpływania na szereg podejmowanych w mieście decyzji.

Przewodniczący Rady Miejskiej zapewnił, że lubański samorząd będzie służył daleko idącą pomocą przy powoływaniu i funkcjonowaniu młodzieżowego gremium, a wszelkie wnioski kierowane pod adresem rady będą rozpatrywane z całą powagą. Zachęcał do podejmowania inicjatyw mających na celu ożywienie lokalnego życia kulturalnego, do inicjowania nowych form spędzania wolnego czasu w mieście.

Druga część spotkania toczyła się w dwóch odrębnych grupach dyskusyjnych - dla młodzieży szkół podstawowych i ponadpodstawowych. Plonem tej części obrad były wnioski, które zostały przekazane na ręce gospodarzy spotkania. Dotyczyły one m.in. konieczności utwardzenia parkingu przy ZSZ nr 2 oraz ograniczenia prędkości ruchu drogowego w okolicy tej szkoły, zwracano uwagę na nagminne łamanie zakazu sprzedaży alkoholu osobom młodocianym, wskazywano na brak pojemników na odpady wzdłuż niektórych ulic, zgłoszono chęć współpracy z lokalnymi telewizjami w celu redagowania kilkunastominutowych programów dla młodzieży... Na zakończenie ustalono termin kolejnego spotkania, które odbędzie się 17 kwietnia. Wszystko wskazuje na to, że podczas niego dojdzie do powołania Młodzieżowej Rady Miasta.

(kk)

## NOWY WICE...

(Leśna) 12 marca odbyła się 31 sesja Rady Miejsko-Gminnej w Leśnej. Tematem wiodącym były dwa zagadnienia: przystąpienie do Międzygminnego Związku "Pogranicze" oraz powołanie wiceburmistrza.

Wniosek o powołanie na stanowisko wiceburmistrza Henryka Wiernickiego, dotychczasowego przewodniczącego Komisji Rewizyjnej, został przyjęty większością głosów. Tym samym Leśna, po kilkutygodniowym wakacie, ma nowego zastępcę gospodarza gminy.

Pan Henryk Wiernicki ma 52 lata, jest żonaty, ma dwoje usamodzielnionych dzieci. Ukończył Akademię Rolniczą we Wrocławiu o specjalności inżynier zootechnik. Poprzednio pracował w PGR Leśna, a w ostatnich sześciu latach prowadził własną firmę. Jest radnym Rady Miejsko-Gminnej w Leśnej.

Propozycja przystąpienia gminy Leśna do Związku "Pogranicze" nie została przyjęta. Radni odesłali wniosek do komisji problemowych celem przepracowania i przedstawienie na następnej sesji, która odbędzie się 28 marca. "Pogranicze" to organizacja międzygminna powołana m.in. w celu realizacji programu budowy ścieżek rowerowych. Środki na realizację całego przedsięwzięcia będą pochodziły z funduszy PHARE.

W związku z rezygnacją dotychczasowego przewodniczącego Komisji Rewizyjnej (nowo wybrany wiceburmistrz) funkcję tę radni powierzyli Władysławowi Dudzie.

(kk)

## KOMU TYTUŁ?

(Sulików) W br. zostanie przeprowadzony konkurs na najbardziej zadbaną miejscowość w gminie Sulików. Władze lokalne już zaakceptowały regulamin i na wiosnę wyłoniona komisja dokona pierwszego przeglądu. Z pierwszych reakcji wynika, że wiele po tych zmaganiach obiegują sobie mieszkańcy Studnisk, ostrząc apetyty na końcowy sukces.

rys

KONTROLA  
PRZEDSZKOLI

Po przeprowadzonej wszechstronnej kontroli, tzn. spraw finansowych, kadrowych i organizacyjnych w lubańskich przedszkolach miejskich nr 3 i 4 okazało się, że obie placówki prowadzone są wzorowo. W związku z tym Zarząd Miasta Lubania przyznał oceny wyróżniające ich dyrektorom - pani Grażynie Dobersztejn z PM Nr 3 i pani Teresie Połetek z PM Nr 4.

rw

## Bohaterowie nie tej epoki

(Gryfów Śl.) Na posiedzeniu Zarządu Gminy i Miasta Gryfów Śląski w dniu 7 marca rozpatrywano propozycję radnego Rafała Ślusarza, która dotyczyła zmiany nazw niektórych gryfowskich traktów miejskich. Dyskutowano zasadność nazewnictwa ulic: Armii Czerwonej, 22 Lipca, Hanki Sawickiej, Mariana Buczka, Wylot, Świerczewskiego, oraz Plac Wolności. Zarząd postanowił powrócić do tej sprawy po przeanalizowaniu kosztów takiej operacji. Zdecydowano również wziąć pod uwagę propozycje mieszkańców Gryfowa dotyczące nowych nazw. A co z tymi, którym podobają się stare?

(mk)

## Przejścia z przejściami

W I półroczu br. na naszym terenie mamy doczekać się otwarcia dwóch kolejnych przejść granicznych: zupełnie nowego w Czerniawie i zmodernizowanego w Zawidowie. Przystąpienie godne zastanowienia. Po wcześniejszej niezrozumiałej blokadzie tej granicy, obecnie sypią się nam przejścia jak z rogu obfitości. Sama ich mnogość niewątpliwie cieszy, tylko czy ewentualna liczba korzystających uzasadni w przyszłości potrzebę tworzenia i utrzymywania w takich rozmiarach tak kosztownej przecież infrastruktury granicznej? Dotychczasowe funkcjonowanie przejścia w Miłoszowie każe stawiać i takie pytania.

tor

## Z wodociągu i ze studni

Mikulowa będzie kolejną miejscowością w gminie Sulików, w której planuje się założenie wodociągu. Aktualnie poszukuje się wykonawców tej inwestycji. Z faktu tego należałoby się tylko cieszyć, gdyby nie to, że z już założonego w południowo-wschodniej części gminy wodociągu korzysta stosunkowo niewiele gospodarstw domowych. Koszty podłączenia przerastają możliwości finansowe mieszkańców. Tak np. jest w Radzimowie, Małej Wsi Górnej itd. Wszystko wskazuje na to, iż mimo znacznego wysiłku samorządu na tym terenie jeszcze przez jakiś czas instalacjom wodociągowym towarzyszyć będą "głębokie studzienki".

tor



## "BYĆ ALBO NIE BYĆ - OTO JEST PYTANIE?"

(-) W. SHAKESPEARE

Codziennie w jakimś zakątku świata toczy się wojna o wolność, niepodległość, o byt narodu, w imię wzniosłych, szlachetnych ideałów, bo za ojczyznę nie żal żyć, nie żal i umierać. Każdy ma prawo do życia, i starzec, i młodzieniec, i małe dziecko. Im mniejsze, tym bezradniejsze. Czy wolno nam więc dla osobistych celów bezkarnie zabijać?

"Być albo nie być?", "Zabijać albo nie zabijać?" - oto jest pytanie, nad którym debatuje polski parlament w związku z modyfikacją ustawy aborcyjnej.

Znane są trudności, również materialne, z jakimi zmagają się polskie rodziny. Powszechnie wskazuje się na kryzys struktur rodzinnych, jako na źródło wielu problemów związanych z dezintegracją społeczną. Powstaje pytanie - czy może zamiast debatować nad pomniejszeniem rodziny, a wiadomo, że zmniejsza się przyrost naturalny w Polsce - nie należałoby raczej tworzyć struktur organizacyjnych, których zadaniem byłoby zarówno fachowe poradnictwo, jak i konkretna pomoc w trudnych decyzjach. Niezależnie od tego, czy mamy do czynienia z kobietą wierzącą czy ateistką, aborcja brutalnie ingeruje w najbardziej integralne, macierzyńskie cechy kobiety.

Kobieta, która decyduje się na zabicie własnego dziecka, nawet tego jeszcze nienarodzonego, ale już własnego - ciężar swej decyzji będzie odczuwać do końca własnego życia. Nie jest to sprawa indywidualną, wyłącznie dotyczącą matki, ale rzutuje na całą rodzinę, a w konsekwencji na morale całego narodu.

### Czy mamy być podobni do Heroda, który polecił zabijać małe dzieci?

Zdajemy sobie sprawę, że głos nasz niewiele znaczy w parlamentarnej debacie, mimo to nie możemy i nie chcemy milczeć.

### Milczenie to przyzwolenie - to zgoda, a my nie zgadzamy się!

Stowarzyszenie Rodzin Katolickich w Lubaniu zdecydowanie protestuje przeciwko zabijaniu wszelkiego poczętego życia.

Podpisali: członkowie Katolickiego Stowarzyszenia Rodzin Katolickich przy Parafii św. Trójcy w Lubaniu

## Nowo otwarty sklep wielobranżowy Lubań, ul. Wąska 4

oferuje:

\* artykuły spożywcze, owoce, napoje, słodczy, kawy,

\* mrożonki w dużym asortymencie oraz lody - po niskich cenach - świeże indyki, drób, wędliny drobiarskie, konserwy,

\* duży asortyment chemii gospodarczej i kosmetyki,

\* obuwie męskie, damskie i dziecięce, galanterię skórzaną,

\* bieliznę dziecięcą, odzież damską i męską,

\* skarpety, rajstopy w dużym wyborze.

Zapraszamy w godz. 8.00-18.00,  
w soboty w godz. 8.00-15.00.

## ECHA PUBLIKACJI

### Redakcja "Ziemi Lubańskiej"

W odpowiedzi na krytyczną notatkę "Śmierdząca poczekalnia", jaka ukazała się w nr 4 "Ziemi Lubańskiej", informujemy co następuje:

Prawdą jest, że poczekalnia na dworcu PKP w Lubaniu jest jedynym bodajże miejscem ogrzewanym i ogólnie dostępnym w porze nocnej na terenie Lubania, gdzie schronienie m.in. znajdują i okoliczni bezdomni, których coraz więcej przybywa, co świadczy o postępującej biedzie i ubożeniu społeczeństwa. Wśród nich znajdują się osoby nie zrównoważone psychicznie, wyrzucane z domów i pozbawiane środków do życia, jak również bywalcy z tzw. marginesu społecznego. Z problemami bezrobotnych spotyka się większość dworców na terenie kraju. Jak dotąd w Lubaniu nie zamykaliśmy jeszcze przed nimi ostatniego miejsca, gdzie mogą się schronić i ogrzać, bo to nieludzkie i niehumanitarne, a bezdomny też człowiek. Poczekalnia jest systematycznie sprządana i lustrowana przez funkcjonariuszy SOK, a osoby uciążliwe dla podróżnych usuwane z dworca, chociaż do niego za chwilę wracają. Pomoc policji i innych instytucji w tego typu sprawach jest prawie żadna. Do tej pory nie uporano się z osobą nie zrównoważoną psychicznie, która od kilku miesięcy pojawia się i koczuje na dworcu. Pomimo prowadzonych działań nie możemy uporać się z zapewnieniem należytego ładu i porządku, takiego jaki chciałby widzieć przeciętny podróżny i daleko nam z przyczyn ekonomicznych i niezależnych od nas do doskonałości. Jednak określenie przez redaktora(kę), iż jest to "śmierdząca poczekalnia" i cytując: "bród i smród jest nie do zniesienia" zbulwersowało personel dworca, jest mocno przesadzone i wręcz dezinformuje opinię publiczną, nie mówiąc już o personelu sprzątającym dworzec, który został - delikatnie mówiąc - mocno poniżony. Oceniamy stan poczekalni jako dostateczny, a porównywanie jej do śmierdzącego szaletu świadczy o braku wyobraźni autora(ka) notatki.

Kierownictwo stacji chce poznać osobę podpisującą się inicjałami (bg). Proponuje spotkanie na poczekalni i liczy na to, iż zna ona cudowny środek na rozwiązanie problemu okolicznych bezdomnych, bo jeżeli już wywołała "Smród", to nie jest to smród kolejarzy, ale i również władz miasta Lubania, które w rozkwitającym kapitalizmie nie chcą widzieć problemu bezdomnych, albo udają, że go nie ma. Tych jest coraz więcej, co widać na dworcach, i są coraz bardziej uciążliwi dla społeczeństwa, gromadząc się szczególnie zimą w miejscach publicznie ogólnodostępnych i niedozorowanych, a takim jest ogrzana poczekalnia na dworcu w Lubaniu.

Kierownictwo stacji rozważa możliwość zamykania poczekalni w porze nocnej. Będziemy to na

pewno czynić od nowego rozkładu jazdy, gdyż nie kursowanie pociągów pasażerskich nocą na to pozwoli. Nie unikniemy jednak wejść bezdomnych na hol dworca, który jest również ogrzewany. Aby uniknąć podobnych problemów w przyszłości sugerujemy odpowiednim władzom miejskim zorganizowanie w porze zimowej na terenie Lubania schroniska dla bezdomnych, co pozwoli uniknąć zimą przypadkowych zgonów z zimna i głodu, a takie przypadki miały miejsce na dworcu w Lubaniu i pobliskim Bolesławcu.

Z poważaniem  
Zawiaadowca Stacji  
Zygmunt Maćkowiak

### Od autora:

Przywołana do tablicy odpowiadam. Moim celem nie było poniżenie personelu sprzątającego, kolejarzy, ani bezdomnych. Rolą wolnej prasy jest ujawnianie i opisywanie faktów. A fakty były następujące - poczekalnia dla podróżnych (zwłaszcza w okresie ferii zimowych) była brudna, a dochodzące stamtąd "zapachy" czuć było nawet w holu dworca. Nie znam cudownego środka na rozwiązanie problemu bezdomnych i nie taka jest rola dziennikarza. Ale zgadzam się z panem, że władze miejskie powinny dążyć do starań, aby bezdomni mieli miejsce, gdzie mogliby przenoćować. Nie może to być jednak poczekalnia dla podróżnych.

(bg)

### Redakcja "Ziemi Lubańskiej"

25 lutego br. w Telewizji Lokalnej Studio S występował radny - Pan Krzysztof Doliński, przedstawiając osiągnięcia i zamierzenia dotyczące okręgu wyborczego nr 17, a głównie ulicy Fabryczna-Osiedle i osiedla Jagiellonów. W części wypowiedzi dotyczącej alei topolowej, łączącej ul. Kopernika z tzw. barakami, można się było dowiedzieć, że w br. miał tam miejsce wypadek, w którym łamiące się drzewo uszkodziło samochód.

Dla ścisłości prostuję, że wypadek miał miejsce 23 grudnia 1995 r. Nie to jest jednak najważniejsze. Mnie, poszkodowanego w tym wypadku, oraz kilkadziesiąt osób z mojego środowiska i przypadkowo spotkanych znajomych zbulwersował fakt, że Pan Doliński zauważył zniszczony samochód, a nie zauważył człowieka, który uległ wypadkowi.

Nie oczekuję od Pana Dolińskiego współczucia dla mnie i nie chcę wzbudzać sensacji wokół swojej osoby opisując przebieg i skutki wypadku. Chciałem, tylko zapewnić, że pod tym względem obok zniszczonego samochodu wypadłoby zauważyć poszkodowanego w nim człowieka.

Kazimierz Wojciechowski

## LIST OTWARTY DO Prezydenta Miasta Jeleniej Góry

Dnia 10.03.1996 r. w Klubie Abstynenta "Niezapominajka" w Lubaniu odbyło się spotkanie przedstawicieli wszystkich Klubów Abstynenckich województwa jeleniogórskiego, reprezentowanych przez poszczególne Zarządy Klubów. Spotkanie miało na celu określenie stanowiska do sprawy tak nagłośnionej przez ogólnie dostępne mass - media dotyczącej postawy Dolnośląskiego Zrzeszenia Ludzi Trzeźwych "Jedność" w Sobieszowie reprezentowanym przez prezesa Kazimierza Wilczyńskiego. Niżej wymienieni przedstawiciele Klubów Abstynenckich stwierdzają, iż Dolnośląskie Stowarzyszenie "Jedność" zostało wykluczone z federacji Klubów Abstynenckich w roku 1992 z uwagi na niepodporządkowanie się ogólnie panującym zwyczajom, przepisom i metodom pracy obowiązującym w Klubach Abstynenckich.

Od roku 1992 Stowarzyszenie "Jedność" stanowi samodzielną organizację, nie utrzymującą żadnych

kontaktów z innymi Klubami Abstynenckimi działającymi na terenie woj. jeleniogórskiego. Dlatego też stanowisko w/w przedstawicieli jest jednoznaczne - nie aprobujemy, nie solidaryzujemy się z metodami działań pana Kazimierza Wilczyńskiego. Wypowiedzenie się pana Wilczyńskiego w imieniu całego ruchu trzeźwościowego z województwa jeleniogórskiego jest bezpodstawne i jego opinie na ten temat są jego prywatnym stanowiskiem.

1. Klub Abstynenta "Granica" Bogatynia, 2. Klub Abstynenta "Boberek" Jelenia Góra, 3. Klub Abstynenta "Przebysk" Zgorzelec, 4. Klub Abstynenta "Niezapominajka" Lubań, 5. Klub Abstynenta "Przemiana" Bolesławiec, 6. Klub Abstynenta "Trzeźwość" Leśna, 8. Klub Abstynenta "Return" Zgorzelec.

Do wiadomości: 1. Prezydent Miasta Jeleniej Góry, 2. Radio MRFM, 3. Telewizja AVAL, 4. Gazeta Robotnicza, 5. Gazeta Nowiny Jeleniogórskie, 6. a/a



Dokończenie ze str. 1

Uczestniczący w obradach Komendant Rejonowy Policji w Lubaniu podinsp. mgr Tadeusz Sumara przedstawił ocenę stanu zagrożenia za rok 1995. W minionym roku w rejonie objętym działaniem jednostki wszczęto 1330 postępowań przygotowawczych, tj. o 77 więcej niż w roku 1994. Wzrost przestępczości odnotowano we wszystkich jednostkach z wyjątkiem Siekierzyna. W Lubaniu wszczęto 43 po-

franiec zauważył, że w roku ubiegłych ilość spraw jakimi przyszło zajmować się czterem prokuratorom wynosiła 1889, tj. o 150 więcej niż w roku 1994. Zwrócił uwagi na braki kadrowe z jakimi boryka się ta jednostka od dłuższego czasu. Mimo tego lubańska prokuratura pod względem wykrywalności, oskarżalności i prowadzonych działań profilaktycznych zajmuje wysokie II i III miejsca w województwie. Przewodniczący Wydziału Karne-

67 z udziałem policji. Pobrano 898 opłat pozatargowych, wykonano 72 asysty, przepracowano 144 dni przy nadzorze nad skazanymi, udzielono pomocy w 48 przypadkach, usunięto 35 żebraków, 9 wraków samochodowych, zlikwidowano 4 wysypiska, zabezpieczono 19 zdarzeń drogowych i 46 różnego rodzaju imprez masowych. W ciągu minionego roku przekazano policji 24 sprawy. Łącznie podjęto 4665 czynności, ukarano 1194 osoby, wszczęto 2 rozprawy administracyjne.

## "Bezpieczne miasto"

stępowania więcej, w Leśnej o 14, w Olszynie o 26. W KP w Siekierzynie ich ilość zmalała o 7. W minionym roku nie odnotowano ani jednego przestępstwa o najcięższym charakterze (zabójstwo, napad z bronią w ręku). O połowę zmalała liczba groźnych włamań i kradzieży, natomiast wzrosła ilość kradzieży samochodów z 41 do 57. Niekorzystną tendencją wzrostową odnotowano także w kategorii wszczętych postępowań o włamania do obiektów (+31) i fałszerstw (+27). W roku 1995 popełniono 36 przestępstw na szkodę cudzoziemców w tym: 27 kradzieży samochodów, 3 włamania do pojazdów, 2 wypadki drogowe i 4 inne przestępstwa. Cudzoziemcy popełnili 5 przestępstw. Wykrywalność przestępstw w podstawowych kategoriach w 1995 r. wzrosła o 6 proc.

Przestępczość wśród nieletnich, mimo spadku ilości sprawców (z 87 w 1994 r. do 49 w ubiegłym), wykazywała wzrost ilościowy. W roku 1995 popełniono 163 czyny karalne (w 1994 138). Dominowały włamania do obiektów prywatnych oraz kradzieże mienia. Większość sprawców to młodzież w wieku 12-16 lat, którzy działali w grupach dwu- i pięcioposobowych. W minionym roku nasiliło się zjawisko nadużywania napojów alkoholowych przez uczniów szkół podstawowych oraz wymuszanie pieniędzy w szkołach ponadpodstawowych przez uczniów klas starszych. Znacznemu pogorszeniu uległ także stan bezpieczeństwa na drogach. Ich ogólna ilość wynosząca 312 zdarzeń wzrosła o 40 w stosunku do roku 1994.

Prokurator Rejonowy Edward Sza-

go Sądu Rejonowego w Lubaniu Jerzy Reichelt także zwrócił uwagę na braki kadrowe, z jakimi ma do czynienia lubańska Temida. W

Spośród wielu zagrożeń, z jakimi mogą mieć do czynienia służby pożarnicze, zastępca komendanta Rejonowego Straży Pożarnej Wiesław Wypych, wymienił te związane z wykorzystaniem środków chemicznych. Przez Lubania przejeżdżają coraz częściej cysterny z paliwami, gazami, a także środkami chemicznymi. Inne zagrożenie, typowe pożarowe, to pojawiające się nowe technologie w budownictwie oraz nowe materiały. Liczba interwencji jednostek straży pożarnej niepokojąco rośnie. W roku 1993 interweniowano 860 razy, w roku 1994 -

940, a w roku ubiegłym już 1173 razy. Zastępca Komendanta ŁOSG płk Sławomir Błądek przedstawił sytuację na granicy. Z prowadzonych analiz wynika, że przestępczość w tych rejonach zaczęła narastać. W latach 1992-94 odnotowywano spadek, natomiast w roku ubiegłym nastąpił wyraźny wzrost.

Po wysłuchaniu wystąpienia rozpoczęła się dyskusja, podczas której zgłaszano wiele uwag i postulatów pod adresem policji i straży miejskiej. Debata wykazała, że w mieście nadal występują zjawiska niekorzystne. Aby im skutecznie przeciwdziałać celowym jest koordynowanie działań wielu jednostek i instytucji miasta. Temu celowi może służyć zgłoszone przez policję program z zakresu prewencji kryminalnej "Bezpieczne miasto". W tym celu podjęta została uchwała zobowiązująca zarząd miasta do współdziałania z policją w celu realizacji tego programu poszerzonego o konkretne lokalne przedsięwzięcia.

(kk)

## ZADANIE DOMOWE DLA RODZICÓW czyli zniewieścianie chłopców

Reforma systemu nauczania bardzo często zadziwia rodziców. Trudno uwierzyć, że komukolwiek chodzi o wyższy poziom nauczania. Bo niby w jaki sposób ma to być osiągnięte, skoro coraz częściej okazuje się, że z powodów głównie finansowych z początkiem roku szkolnego kolejny raz zmniejsza się ilość godzin lekcyjnych, a klasy zagęszcza do nieprzyzwoitości. Zupełnie niezrozumiałe jest jednak, dlaczego ograniczenie a dotyczą głównie polskiego, matematyki i tym podobnych ważnych przedmiotów, gdy przecież można by było wszelkie oszczędności odbywać kosztem zajęć np. techniczno-plastycznych. Nie chodzi tu wcale o lekceważenie tych ostatnich, jednak dla dobra przyszłego społeczeństwa warto sobie

przypomnieć prosty, znany wierszyk: "Ucz się dziecko, ucz, bo nauka to potęgi klucz." Najprawdopodobniej dotyczy on

**W lubańskich szkołach chłopcy więc haftują, szydełkują - ogólnie biorąc, marnują czas.**

konieczności rozwijania przede wszystkim ludzkiego umysłu, w dalszej zaś kolejności czynności manualnych. Bo jakkolwiek są one niezmiernie potrzebne w życiu, tych podstawowych uczymy się od dziecka.

Wielu rodziców zupełnie nie może zrozumieć, dlaczego na-

uczyciele - mając wpływ na treść nauczania - robią zamęt w wyborze podręczników do polskiego czy matematyki i co szkoła, ba - nawet co klasa to nowina, a nie potrafią wybrać właściwego programu zajęć praktycznych dla chłopców i dziewcząt.

W lubańskich szkołach chłopcy więc haftują, szydełkują - ogólnie biorąc, marnują czas. Trudno zrozumieć, po co tej płci takie zajęcia, gdy i tak nigdy nie będą ich wykonywać. W przyszłości zaś niejedna żona będzie narzekała, że nie ma kto przybić gwoźdźcia i będzie musiała sama wykonać pracę za swojego pana, tak jak dziś musi odrobić zadanie z wyszywania za swojego syna.

Czy same nie robimy - drogie panie - swojej pici na złość?

Bela

## KRYZYS CZY PRZEJŚCIOWA ZADYSZKA?

Jeszcze tak niedawno dało się obserwować niemal powszechny pęd do tworzenia różnych ponadgminnych związków. Upatrywano w nich, nie bez pewnych racji, szansę na realizację wspólnych przedsięwzięć i interesów. Istotne znaczenie miały tu także pewne względy ambicjonalne i prestiżowe. Obecnie po tym entuzjazmie integracyjnym nie pozostało większego śladu. Co więcej, pojawiły się publicznie pierwsze głosy negujące zasadność i celowość istnienia tego rodzaju struktur. Np. na jednej z ostatnich sesji rajcowie Zgorzelca wskazali na mizerną kondycję Związku Gmin Ziemi Zgorzeleckiej i wprost nazwali go sztucznym tworem. Podobnie bez ceregieli odniósł się ostatnio Zarząd Gminy Sulików do propozycji wstąpienia do tworzącego się związku ponadlokalnego "Pogranicza". Zdecydowane "nie" wyjaśnia

wszystko. Problemy integracyjne nie ominęły także naszego Związku Gmin "Kwisa". Mimo że akces do tej organizacji zgłosiły kolejne dwie wspólnoty, to jednak spektakularne wystąpienie z niej samorządu gminy Lubania (wiejskiej), która - bądź co bądź - stanowiła "kręgosłup" tej struktury, ma swoją wymowę. Jakby więc nie patrzeć, idea związków ponadlokalnych przeżywa kryzys. I to nie bez powodu. Brakuje spoiwa - zarówno ciekawych pomysłów na wspólne atrakcyjne przedsięwzięcia, jak i przede wszystkim pieniędzy na ich realizację. Nie zastąpią ich różne substytuty w rodzaju "igrzysk rekreacyjno-sportowych", czy okresowych spotkań "na wysokim szczeblu". Na razie król jest nagły i ta prawda staje się coraz powszechniejsza.

J.Kanty

## Odcinek śmierci?

(Grabiszycy) Od początku zimy niezwykle trudny jest do przejazdu fragment drogi w Grabiszycach, w rejonie punktu skupu mleka. Na ponad 200-metrowym odcinku panuje nieustanna ślizgawica, spowodowana topniejącym i stale zamarzającym śniegiem spływającym ze stoku (teren pagórkowaty). Sytuacja jest tym bardziej niebezpieczna, że po przeciwnej stronie drogi znajduje się kilkumetrowa ściana kamienna, w dole której płynie rzeczka.

Na nieszczęście profil jezdni jest w tym miejscu mocno nachylony w stronę tego strumyka. Skarpa jest niezabezpieczona żadną barierką i istnieje poważne zagrożenie dla

użytkowników tej trasy, szczególnie przypadkowych. Jakim zaś cudem przejeżdżają tamtędy autobusy, doprawdy trudno zrozumieć.

Mieszkańcy Grabiszyc niejednokrotnie zgłaszali sprawę do władz gminy Leśna. W odpowiedzi dostali pismo pouczające, że utrzymanie stanu drogi należy do właścicieli najbliższej posesji. W tym przypadku do ponad osiemdziesięcioletniego pana J.

Od tej chwili nie wiedzą - śmiać się czy płakać na tak gospodarskie podejście do tego, nie tylko ich, problemu.

Regina

### MECHANIKA POJAZDOWA

BLACHARSTWO I LAKIERNICTWO

Adam Siwik

IMPORT-EXPORT



59-800 Luban  
ul. Zawidowska 25  
tel. 39-45



### ZAKŁAD OFERUJE USŁUGI

w zakresie:

- blacharstwa karoseryjnego
- mechaniki pojazdowej
- lakierowania w kabine bezpyłowej włoskiej firmy





# ART MUSIC

## SKLEP MUZYCZNY I KOMIS

# ART MUSIC

59-800 Zgorzelec, ul. Daszyńskiego 75  
977/564-70 fax 17-131

### DEALER FIRMY "YAMAHA"

Oferuje firmom i odbiorcom prywatnym dla zespołów, klubów, szkół, kościołów.

#### Zestawy nagłaśniające od 2W do 200W i wyżej

A.D.S.-L.D.M.-GRAN-PEAVEY-MARSHAL-J.B.L.-YAMAHA  
CERWIN VEGA-GEMINI-FENDER-DYNACORD-i inne

#### Mikrofony i zestawy bezprzewodowe

SHURE-CARVIN-A.K.G.-I.M.I.-BAYERDYNAMIC-TONSIL-i inne

#### Efekty i procesory dźwięku

D.O.D.-TASCAM-DIGITECH-YAMAHA-IBANEZ-ZOOM-i inne

#### Instrumenty klawiszowe

CASIO-YAMAHA-ROLAND-KORG-TECHNICS-KAWA  
GEM-KURTTZWAILI-i inne

#### Gitary elektryczne i klasyczne

MENSFELD-PRESTO/LANG-GIBSON-FENDER-IBANEZ-  
YAMAHA-WASHBURN-OVATION-i inne

#### Instrumenty perkusyjne

TAMA-YAMAHA-REMO-PEARL-AMATI-PAISTE-ZILDJIAN-  
PREMIER-i inne

#### Instrumenty klasyczne dęte i smyczkowe

YAMAHA-BACH-B&S-BOSTON-GETZEN-SELMER-BUFFET-  
i inne

#### Płyty CD i kasety

Fachowa i miła obsługa oraz doradztwo.  
Sprzedaż za gotówkę i na raty bez żyrantów.  
Wystawiamy rachunki i faktury VAT.

### HURTOWNIA ODZIEŻOWA "WAN-POL"

GRYFÓW ŚL. ul. Krótka 4, tel. (0-796) 13-246

#### Posiadamy szeroki wybór odzieży:

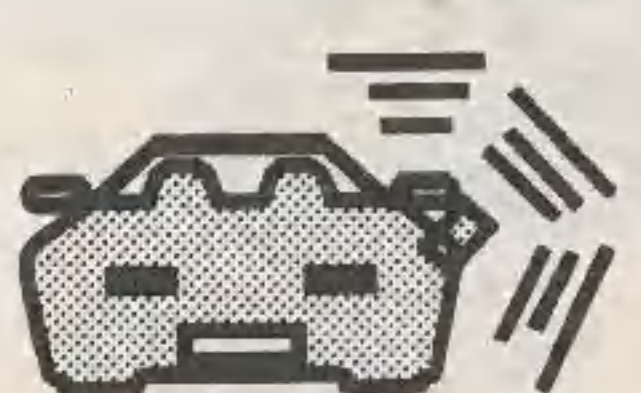
- \* damskiej - garsonki (10 modeli), bluzki, swetry, bielizna...
- \* męskiej - koszule, spodnie, swetry, bielizna...
- \* dziecięcej - sweterki, bluzy, spodnie, dresy...

#### OFERTA SPECJALNA !!!

- \* garniturki komunijne (2-częściowe, 3-częściowe z kamizelką, "fraki")
- \* koszule komunijne, rękawiczki, bielizna, skarpetki.



Zapraszamy - pon.-sob. 8.00-18.00



### AUTO - TEST

#### USŁUGI MOTORYZACYJNE

GRYFÓW ŚL., ul. W. Polskiego 35A  
tel. (13) 373

#### Oferuje:

- auto-alarmy
- blokady skrzyń biegów
- blokady elektroniczne
- znakowanie pojazdów
- diagnostyka silników benzynowych i diesla

Wszystkie urządzenia honorowane przez firmę ubezpieczeniową!

Reklama w **ZIEMIA LUBAŃSKA**, to klucz do sukcesu Twojej firmy!

Reklama drukowana jest mniej ulotna od innych!

Czytają nas mieszkańcy 10 gmin!

**1 cm kw. tylko 50 gr**  
(5 powtórzeń -10% bonifikaty)

Nie doliczany podatku VAT!

## Hurtownia "Anawa"

zapraszamy

### Proponujemy Państwu:

- art. chemii gospodarczej,
- farby, lakiery,
- art. z zakresu 1001 drobiazgów,
- wyroby emaliowane i ocynkowane,
- plastik,
- napoje chłodzące,
- wino, piwo,
- wyroby 11 renomowanych Polmosów w kraju,
- art. spożywcze w szerokim zakresie.

#### Adres:

59-800 Lubań  
ul. Podwałe 2  
tel. 27-57

#### Zapraszamy:

codziennie od godz. 8.00-16.00  
w sobotę 8.00-14.00

## Przedsiębiorstwo "AGRO-FARM" Sp. z o.o. w Pisarzowicach k/Lubania

### UWAGA ROLNICY!!!

#### KONTRAKTACJA ORAZ SKUP BIEŻĄCY:

RZEPAKU OZIMEGO I JAREGO, PSZENICY, JĘCZMIENIA,  
PSZENŻYTA ORAZ KUKURYDZY.

Kontraktującym proponujemy zakup w cenach preferencyjnych następujących środków produkcji:

kwalifikowane nasiona siewne, nawozy sztuczne,  
nawozy dolistne i środki ochrony roślin.

**Dla solidnych, stałych kontrahentów  
Przedsiębiorstwo "AGRO-FARM"  
przewiduje możliwość zapłaty za środki  
produkcji po zbiorach.**

#### NAJBLIŻSZY PUNKT KONTRAKTACYJNY I INFORMACYJNY O SKUPIE

PPHU "AGRO-FARM" Pisarzowice 204 k/Lubania  
tel. (0796) 26-25 lub 40-60

Rodzaj zboża	SKUP		ZAMIANA NA PASZE	
	STARYCH ZŁ/T	NOWYCH ZŁ/T	STARYCH ZŁ/T	NOWYCH ZŁ/T
PSZENICA	5000000	500	5100000	510
JĘCZMIEN	3600000	360	3700000	370
PSZENŻYTO	3600000	360	3700000	370
ŻYTO	2900000	290	3000000	300

#### OFERUJEMY RÓWNIEŻ:

**Najnowszej generacji PASZE granulowane,  
kondycjonowane i natłuszczone oraz KONCENTRATY  
dla trzody, bydła, drobiu, królików i szynszyli.**



## Nasi biznesmeni w badaniach

## ETB

Ostatnio zostało opublikowane opracowanie naukowe(\*) dotyczące rozwoju kooperacji gospodarczej i transferu technologii w 200 firmach z Czech, Niemiec i Polski, które należą do Euroregionu Nysa.

Studium to powstałe na bazie badań z lat 1994-95, zostało zainspirowane i przygotowane przez Agencję Rozwoju ETB przy współpracy Wyższej Szkoły Tech-

czy również stosunek do partnerów współpracy. Przy ich poszukiwaniu preferują własne znajomości, organizowane targi czy giełdy, nie ufają natomiast izmom i zrzeszeniom handlowym. Znamienną wymową mają tu także akceptowane kierunki współpracy. Nasi przedsiębiorcy szukają partnerów przede wszystkim we własnym regionie, na Zachodzie i w starych landach Niemiec. Co ciekawe, strona polska wyraźnie nie dostrzega w kooperacji firm z Czech. Wychożą stare uprzedzenia?

Nie we wszystkich aspektach charakteryzowani biznesmeni prezentują się tak niekorzystnie. Zda-



nicznej z Zittau/Görlitz oraz RENA NISA z Liberca. Spośród szeregu bardzo ciekawych informacji, danych i wniosków - jakie zawiera ta praca, do jednych z bardziej interesujących należy obraz naszego przedsiębiorcy na tle jego czeskich i niemieckich partnerów.

Otóż od razu trzeba powiedzieć, że nie wypadamy w tych badaniach najlepiej. Nasi przedsiębiorcy jeszcze zbyt często legitymują się tradycyjnymi zachowaniami w sferze gospodarki. Są postrzegani jako ci, którzy wolą polegać bardziej na własnym doświadczeniu i wzorach zleceniodawcy, niż dokonywać transferu technologii lub wchodzić w związki kooperacyjne. Co więcej, opracowując strategię przedsiębiorstwa większe znaczenie przypisują specyficznym życzeniom klientów, bieżącym zyskom, aniżeli wszelkim innowacjom. Nie rokuje to dobrze konkurencyjności naszej lokalnej produkcji. O tradycyjnym podejściu naszych podmiotów gospodarczych w sferze gospodarki wolnorynkowej świad-

niem naukowców niemieckich nasi lokalni producenci przewyższają partnerów z Euroregionu w umiejętności badania rynku oraz w docenianiu znaczenia umów handlowych. Te pozytywne nie są jednak w stanie zmienić ogólnej wymowy badań. Mentalnie jeszcze nie dostosowali się oni - globalnie rzecz traktując - do nowej rzeczywistości ekonomicznej. Że tak jest - niezbicie świadczy wskaźnik zrealizowanych projektów kooperacyjnych. Przeciętnie na jeden podmiot gospodarczy przypada ich 11 za Nysą, 5 w okolicach Liberca i tylko 1 na ziemi lubańskiej.

J.Kanty

\* Opracowano na podstawie wydania ETB (Eurotransfer- und Beratungsgesellschaft Neisse mbH) pt. "Szansa i ryzyko transgranicznego transferu technologii i kooperacji gospodarczej w Euroregionie Nysa". Zainteresowani tym studium winni kontaktować się z przedstawicielem ETB dypl.inż. Wilfriedem Zwieblerem, który pełnić będzie dyżury w Lubaniu (Urząd Miasta) w dniach: 24.04., 22.05., 19.06., 24.07., 21.08., 25.09., 23.10., 27.11. i 18.12.

Wielu mieszkańców Lubania zastanawia się, co w praktyce oznaczają podejmowane przez władze liczne deklaracje o przystąpieniu miasta do różnego rodzaju organizacji proekologicznych, takich jak: "Agenda 21", Stowarzyszenie Zdrowych Miast Polskich, "Działania na rzecz Matki Ziemi", a także udział w rozmaitych spotkaniach ekologicznych. Czy działania te mają wpływ na środowisko w jakim żyjemy, czy zmienia się ono przez to na lepsze? Odpowiedź na to pytanie przynosi obszerny RAPORT opracowany przez służby ekologiczne Urzędu Miasta. Dokument ten analizuje wszystkie dziedziny zagrożenia środowiska naturalnego, od powietrza poczynając na wodzie kończąc.

## Jak więc jest z tym powietrzem?

Badaniem zanieczyszczenia powietrza zajmuje się Terenowa Stacja Sanitarno-Epidemiologiczna, która prowadzi systematyczne pomiary w zakresie: opadu pyłu, dwutlenku siarki i azotu oraz pyłu zawieszzonego. Analiza zarejestrowanych wyników pozwala na ocenę stanu tutejszej atmosfery na przełomie kilku ostatnich lat.

W przypadku zanieczyszczenia powietrza odpadami pyłu - średnioroczna imisja w roku 1995 wynosiła 129,6 g/m<sup>2</sup>/rok (norma 200 g/m<sup>2</sup>/rok). Dla porównania w roku 1991 wskaźnik ten kształtował się na poziomie 234 g/m<sup>2</sup>/rok. Średnioroczne stężenie zapylenia pyłu zawieszzonego w roku 1991 wynosiła 135 ug/m<sup>3</sup>/rok, a w roku ubiegłym już tylko 41 (dopuszczalna norma to 50 ug/m<sup>3</sup>/rok). Jeżeli chodzi o zanieczyszczenia dwutlen-

## Czym oddychają lubanianie?

kiem siarki to za rok ubiegły wynosiło ono 20,4 ug/m<sup>3</sup>/rok, a więc znacznie poniżej normy - 32, natomiast jeszcze w roku 1991 odnotowywano tu dwukrotne przekroczenie dopuszczalnych wskaźników. Podobnie optymistycznie prezentuje się wskaźnik w zakresie zanieczyszczenia powietrza dwutlenkiem azotu. W roku 1991 wynosił on 72,7 ug/m<sup>3</sup>/rok a w roku ubiegłym już tylko 24,6 podczas, gdy

## Czy działania te mają wpływ na środowisko w jakim żyjemy, czy zmienia się ono przez to na lepsze?

jego norma kształtuje się na poziomie 50 jednostek.

Zaprezentowane wyniki obejmują oczywiście wielkości średnioroczne, które w przypadku badań miesięcznych wyglądają nieco inaczej. Bywa, że w niektórych punktach miasta, w zależności od pory roku, są one gorsze. Najmniej korzystnie prezentują się one w tzw. sezonie grzewczym. Generalnie jednak - tendencja jest wyraźnie spadkowa. Osiągnięto ją

dzięki modernizacji lokalnych kotłowni i zastosowaniu bardziej ekologicznych paliw. Dla przykładu Zakład Energetyki Ciepłej w roku 1995 zastosował instalację odsiarczania kotła WR-5 w kotłowni Piat i kotła Wr-2,5 w śródmieściu. Zmodernizowana została kotłownia szpitalna, w której obecnie jako paliwo stosowany jest olej opałowy "EKO-TERM". Urząd Miasta wspólnie w ZEC-em doprowadził do likwidacji trzech kotłowni miejskich, podłączając odbiorców do magistrali. Spory udział w poprawie czystości powietrza w mieście mają także właściciele domków jednorodzinnych, którzy w swoich domach zastosowali ogrzewanie gazowe. Tego typu systemy zainstalowano w 550 nieruchomościach. Dzięki działaniom Administracji Budynków Komunalnych, polegającym na wymianie przyłączy gazowych, 60 budynków ogrzewanych jest przy użyciu bardziej ekologicznego niż węgiel paliwa - gazu. Nadal jednak nie udało się wyeliminować uciążliwości, których źródłem są dwie kotłownie: przy ul. Bankowej (po byłej "Fatmie") oraz przy ul. Grabarskiej (Okręgowej Spółdzielni Mleczarskiej). Obie otrzymały doraźną zgodę na eksploatację do końca br.

(kk)

## Smacznie i zdrowo za 1 punkt?

W "Ziemii Lubańskiej" z 21 lutego przeczytałem informację o przystąpieniu Lubania do Stowarzyszenia Zdrowych Miast Polskich. W związku z powyższym ogłoszono konkurs pt. "Smacznie i zdrowo", który ma na celu popularyzowanie zdrowego stylu życia. Organizatorzy zachęcają zakłady gastronomiczne do poszerzenia swoich jadłospisów o potrawy z warzyw, owoców, zbóż i nasion strączkowych. Jako entuzjasta zdrowego odżywiania się bardzo spodobał mi się ten pomysł. Dalej jest o zasadach konkursu. W skali 1-10 najwięcej punktów "zbierają" dania z cieleciny i indyka, natomiast na szarym końcu plasują się dania jarskie. Wcześniej zachęca się do ujmowania w jadłospisach warzyw i zbóż, które są podstawą dań jarskich, następnie przyznaje się za nie 1 punkt. Czyżby uważano, że dań tych jest w jadłospisach zakładów gastronomicznych zbyt wiele? A może to osławiony bukiet z jarzyn i naleśniki z serem sprawiły, iż uznano jarskie menu za wystarczająco bogate?

Na świecie obserwuje się ogromne zainteresowanie społeczeństw powrotem do naturalnego stylu życia, a co za tym idzie wegetarianizm. Dzieje się tak również w Polsce (wystarczy poczytać czasami Wegetariański Świat).

Świat). Dziś już wiadomo, że mięso zawiera duże ilości cholesterolu, tłuszczów nienasyconych, kwasu moczowego i jest bardzo ubogie w cenny błonnik. W 1991 r. w USA Physicians Committee for Responsible Medicine na podstawie badań przeprowadzonych m.in. w Instytucie Zapobiegania Chorobom na Uniwersytecie Ja-

Na świecie obserwuje się ogromne zainteresowanie społeczeństwa powrotem do naturalnego stylu życia, a co za tym idzie wegetarianizm. Dzieje się tak również w Polsce (wystarczy poczytać czasami Wegetariański Świat).

rzego Waszyngtona opracował nowe cztery najważniejsze grupy pokarmowe. Są to zboża, nasiona strączkowe, warzywa i owoce. Jak widać, według amerykańskich naukowców mięso straciło swój status grupy pokarmowej.

Instytut Żywności i Żywienia w Warszawie również zgadza się z

opinią, że należy podjąć działania, aby uświadomić naszemu społeczeństwu niewłaściwy sposób odżywiania się. Przede wszystkim jemy za dużo mięsa, za mało warzyw i owoców. Powoduje to wzrost zachorowań na miażdżycę, cukrzycę, nadciśnienie tętnicze i krwi, nowotwory.

Zdaję sobie sprawę z tego, że nasze stare nawyki, narodowa miłość do schabowego w większości przypadków są nie do wykorzenia. Właśnie dlatego powinniśmy "ratować" się spożywaniem dużej ilości warzyw i owoców, mających zbawienny wpływ na nasze zdrowie. Dlatego uważam, że w jadłospisach zakładów gastronomicznych pełnowartościowych dań jarskich (np. z dodatkiem soi) powinno być więcej i to właśnie za nie organizatorzy konkursu "Smacznie i zdrowo" powinni przyznać maksymalną ilość punktów.

Zgodnie z najnowszymi tendencjami żywieniowymi oraz z myślą o stale rosnącej liczbie wegetarian w barach i restauracjach powinno znaleźć się więcej jarzyn w kartach. Oczywiście, jeśli zależy nam na propagowaniu naprawdę zdrowego stylu życia.

M. Korpysa

WYPOŻYCZALNIA  
VIDEO  
Magda  
KASET

59-800 Lubań ul. Różana 1  
Czynna od 12"-19"

Zapraszamy

WYPOSAŻENIE  
SKLEPÓW

KaMaG Jelenia Góra, ul. Wojska Polskiego 15, tel. 242-92



# WAŻNE

ADRESY  
I  
TELEFONY

## LUBAŃ

<b>Pogotowia</b>	
-Pogotowie Ratunkowe	999
-Straż Pożarna	998
-Policja	997
-Pogotowie ciepłe	993
-Pogotowie gazowe	26-35
-Pogotowie sieci elektrycznej	26-80
-Pogotowie wodne	22-13
<b>Służba zdrowia</b>	
-Szpital Rejonowy	20-52
<b>Apteki</b>	
-ul. Łokietka 24	31-40
-ul. Spółdzielcza 9	20-79
-ul. Chrobrego 1	59-78
-ul. Tkacka 27	31-67
<b>Banki</b>	
-Bank Zachodni SA	20-23
-Bank Spółdzielczy	29-30
-Bank Gospodarki	
-Żywnościowej	20-76
-Bank PKO ul. Bankowa 9b	22-60
<b>Inne</b>	
-Urząd Rejonowy Lubań	20-11
-Rada Miejska Lubania	40-89
-Urząd Miasta Lubania	40-86
-Urząd Gminy Lubań	30-27
-Urząd Skarbowy Lubań	40-48
-USC	22-58
-Straż Miejska	30-78
-Rejonowy Urząd Pracy	25-48
-ZUS OL Lubań	33-12
-Telewizja KOMSAT	33-86
-Telewizja STUDIO S	46-08
-Miejski Dom Kultury	27-72
-Młodzieżowy Dom Kultury	27-49
-MOSIR	26-88
-Hotel MOSIR	28-46
-Pokoje hotelowe UM	40-80
-PTTK Oddział Lubań	24-23
-San.-Epid. Stacja Terenowa	28-58
-Telefon zaufania	49-99

## GRYFÓW ŚL.

-Urząd Miasta i Gminy Gryfów	13-553
-MG Ośrodek Kultury	13-387
-Policja	13-515

## LEŚNA

-Urząd Miasta i Gminy Leśna	21-68
-Rada Miejsko-Gminna	11-435
-Apteka	11-246
-Policja	11-207

## NOWOGRODZIEC

-Urząd Miasta i Gminy	(0-795)16-311
-Ośrodek Kultury i Sportu	16-398
-Zespół Opieki Zdrowotnej	16-225
-Policja	16-298
-Straż Miejska	16-419
-Straż pożarna	16-336

## OLSZYNA Lub.

-Urząd Gminy Olszyna	35-50
-Gminny Ośrodek Kultury	12-483
-Apteka	12-264
-Policja	12-207

## PLATERÓWKA

-Urząd Gminy Platerówka	16-90
-Gminny Ośrodek Zdrowia	16-28

## SIEKIERCZYN

-Urząd Gminy Siekierzyn	17-78
-Gminny Ośrodek Kultury	17-77
-Policja	17-17

## SULIKÓW

-Urząd Gminy	87-288
-Pogotowie ratunkowe	999
-Apteka	87-273
-Policja	997, 87-320
-Straż Pożarna	998, 87-208

## ZAWIDÓW

-Urząd Miasta i Gminy	88-282
-Pogotowie ratunkowe	999
-Apteka	88-234
-Pogotowie energetyczne	88-221
-Przejście graniczne	88-324
-Policja	997, 88-288
-Straż Pożarna	998, 88-285

## Kino "Wawel" w Lubaniu

\* **"MORTAL KOMBAT" - USA'95**, od lat 12, cena 5 zł, czas projekcji 1g.48 min., seanse 21,23,24.03., g.16.30.

Fantastyczno-przygodowy film walki, adaptacja komiksowej gry wideo. Trójka nadzwyczaj sprawnych bohaterów walczy w turnieju kung-fu w obronie ludzkości. Przeciwnikami są siły zła - mieszkańcy świata z innego wymiaru. Tytułowa gra jest labiryntem, z którego żywy wyjść może tylko zwycięzca. Wstrząsające wizualnie mistrzowskie efekty specjalne! W roli głównej: CHRISTOPHER LAMBERT (Nieśmiertelny). Hit sezonu!

\* **"CLUELESS" - USA'95**, od lat 15, cena 5 zł, czas projekcji 1g.35min., seanse 21,23,24.03., g.18.30.

Romantyczna komedia. Bohaterką jest 16-latkę z Beverly Hills - rewelacyjną ALICIA SILVERSTONE znana z teledysków AEROSMITH. Rozpieszczone małolatki, rewia mody, piękne dziewczyny, wystrzały świat - dowcipna satyra na amerykańską młodzież. Atrakcyjna ścieżka dźwiękowa (BEASTIE BOYS, RADIOHEAT).

\* **"POWER RANGERS - FILM" - USA'95**, bez ogr.wieku, czas proje-

# ZAPOWIEDZI FILMOWE



kcji 1g.35min., cena 5 zł, seanse 30,31.03., g.16.30.

DUBBING (polska wersja). Baśń fantastyczno-przygodowa. Szóstka licealistów obdarzona niezwykłą mocą prowadzi podwójne życie: w chwilach zagrożenia przemienia się w mistrzów karate i na fantastycznych pojazdach stawia czoła wrogim przybyszom z kosmosu. Znakomite efekty specjalne!

\* **"MŁODZI GNIEWNI" - USA'95**, od lat 15, cena 5 zł, czas projekcji 1g.36min., seanse 30 i 31.03., g.18.30.

Kultowy film obyczajowy w stylu głośnego "Stowarzyszenia Umarłych Poetów". Bohaterka - gwiazda MICHELLE PFEIFFER (na zdjęciu) - jest postacią autentyczną. Po odbyciu 8-letniej służby w marynarce wojennej zostaje nauczycielką w szkole średniej dla trudnej młodzieży. Dzięki jej niezwykłej pasji i energii początkowa wrogość uczniów zamienia się w głęboką przyjaźń. Fascynujący film o ogromnym ładunku emocjonalnym! Hit muzyczny w wykonaniu COOLIO.

Przedpołudniowe seanse zamknięte dla szkół średnich (4 zł).

W kwietniu 2 super-hity: "GIRL GUIDE" czyli "Harcerka" JULIUSZA MACHULSKIEGO z PAWŁEM KUKIZEM (Piersi) - zabawna opowieść rockandrollowo-góralsko-szpiegowska i "JUMANJI" - komedia rodzinna, wielkie widowisko z ROBINEM WILLIAMSEM, rewelacyjne efekty specjalne!

Kino zaprasza!

# ZESPÓŁ SZKÓŁ ROLNICZYCH W BIEDRZYCHOWICACH

59-811 Biedrzychowice 20 tel. 15-70

W roku szkolnym 1996/97 przyjmuje

do klas pierwszych w następujących zawodach i specjalnościach:

A/ na podbudowie szkoły podstawowej:  
ABSOLUTNA NOWOŚĆ - PROGRAM WDROŻENIOWY

1/ **TECHNIKUM ŻYWIENIA RODZINY I GOSPODARSTWA DOMOWEGO 5 - LETNIE.**

Umożliwia prowadzenie działalności gospodarczej lub podjęcie pracy w firmach i instytucjach działających w zakresie:

- usług gastronomicznych,
- usług hotelarsko - turystycznych,
- prowadzenia indywidualnych i zbiorowych gospodarstw domowych,
- sprzedaży hurtowej i detalicznej żywności artykułów gospodarstwa domowego,
- doradztwa związanego z gastronomią i gospodarstwem domowym.

2/ **TECHNIKUM TECHNOLOGII ŻYWNOSCI 5 - LETNIE.**

Kształci przyszłych specjalistów w zawodzie technolog żywności o specjalnościach: produkcja piekarsko - ciastkarska, przetwórstwo mleka, mięsa, owocowo - warzywne (do wyboru przez ucznia). Jest to jeden z bardzo atrakcyjnych obecnie zawodów.

B/ na podbudowie zasadniczej szkoły zawodowej  
3/ **TECHNIKUM TECHNOLOGII ŻYWNOSCI 3 - letnie zaoczne (zajęcia piątek i sobota 2 razy w miesiącu).**

Kształci absolwentów szkół zasadniczych w zawodzie technik technolog żywności o specjalnościach: piekarstwo, ciastkarstwo, przetwórstwo mięsa,

mleka (do wyboru przez słuchacza).

Każdy uczeń może odbyć: kurs nauki jazdy samochodem osobowym (po kosztach własnych szkoły), 3 - stopniowy kurs komputerowy, kurs obsługi maszyn biurowych.

Szkoła posiada internat ze stołówką, atrakcyjne wnętrza historyczne, pracownię komputerową i szereg specjalistycznych klasopracowni, istnieje możliwość realizacji praktyk w zakładach rzemieślniczych i usługowych współpracujących ze szkołą i w renomowanych firm w kraju. Do klas wymienionych w punkcie 1, 2 przyjmujemy na podstawie zdanych egzaminów wstępnych, natomiast w punkcie 3 na podstawie konkursu świadectw i rozmowy kwalifikacyjnej.

# W NIEDZIELE NIE MA NAS W DOMU

Koło PTTK nr 10 działające przy Zespole Opieki Zdrowotnej w Lubaniu 17 marca zapoczątkowało cykl cotygodniowych wycieczek krajoznawczych po Pogórzu Sudeckim oraz Sudetach (po stronie czeskiej i polskiej). Ta niecodzienna oferta ma na celu umożliwienie poznania interesujących miejsc, osobliwości przyrodniczych oraz ciekawych zabytków historycznych znajdujących się na tym terenie. Jednocześnie stworzona została możliwość podniesienia sprawności fizycznej uczestników poszczególnych wypraw. Wycieczki będą prowadzone przez doświadczonych przewodników GOT oraz strażników przyrody. Mogą w nich uczestniczyć wszyscy chętni. Udział jest bezpłatny, jedyne wymaganie to indywidualne ubezpieczenie oraz posiadanie kieszonkowego na pokrycie kosztów przejazdu. Młodzież do lat 18 może brać udział w wycieczkach pod nadzorem rodziców bądź opiekunów. Działalność PTTK odpowiadają wyłącznie za przewodnictwo na trasie.

\* Najbliższa wycieczka piesza z Siekierzyna do Sulikowa niebieskim szlakiem przez Rudzicę i Studniska, długości 12 km, odbędzie się 24 marca. Spotkanie z przewodnikiem o godz. 8.00 na przystanku PKS przy szpitalu. Ceny biletów: do Siekierzyna 1,- zł, z Sulikowa 2,50 zł.

\* 31 marca - wycieczka piesza z Sulikowa do Zawidowa niebieskim szlakiem przez Wrociszów i Witkę - długość trasy 9 km. Spotkanie z przewodnikiem o godz. 9.00 na przystanku PKS przy szpitalu. Ceny biletów: do Sulikowa 2,50 zł, z Zawidowa 2,50 zł.

\* 14 kwietnia br. - wycieczka piesza z Zawidowa do Leśnej żółtym szlakiem przez Miedzianę - długość trasy 18 km. Spotkanie z przewodnikiem o godz. 9.45 na przystanku PKS przy szpitalu. Ceny biletów: do Zawidowa 2,50 zł, z Leśnej 1,70 zł.

Dalsze propozycje turystyczne w ramach cyklu cotygodniowych wycieczek pieszych w następnym numerze.

# MUZEUW REGIONALNE W LUBANIU

Tradycyjnie już od 1985 r. w Muzeum Regionalnym organizowana jest wystawa pt. "Prezentacje Twórczości Plastycznej Nauczycieli woj. jeleniogórskiego". Jak nietrudno policzyć, będzie to już 12. kolejna ekspozycja ukazująca dorobek tego środowiska. W br. wystawiają swe prace nauczyciele ze Zgorzelca: dwie panie Krystyna Adler i Elżbieta Borkowska - Kornak (przedszkolanka) i pan Tomasz Budniak. Na wystawie dominuje malarstwo olejne, ale również można zobaczyć urocze akwarelki, rysunki wykonane kredką, tuszem, jak i prace przygotowane techniką mieszaną. Wszystkie charakteryzuje duża różnorodność tematyczna. Przewijają się budowle: kościoły, zamki, pomniki, stare kamieniczki i ulice, a także portrety kobiet i ich postacie. Całość dzięki wyważonej różnorodności nadaje wystawie nutkę szczególnego klimatu.

Muzeum Regionalne zaprasza do obejrzenia ekspozycji przez cały marzec.

# MIEJSKI DOM KULTURY W LUBANIU

- poleca:
- \* 20.03., godz. 10.00 - Wojewódzki Przegląd Zespołów Nieprzetartego Szlaku.
  - \* 21.03., godz. 17.00 - kawiaranka - "Powitanie Wiosny", a w programie:
    - wiosenna minilista przebojów z udziałem dzieci z Nowogrodzka,
    - "Niobe" fragmenty,
    - koncert laureatów 41 Ogólnopolskiego Konkursu Recytatorskiego,
    - zespół piosenki i ruchu oraz "Mikrofonu dla wszystkich".
  - \* 27.03., godz. 15.00 - Spotkanie emerytów i rencistów.
  - \* 30.03., godz. 10.00 - Rejonowy Przegląd Zespołów Artystycznych.
  - \* 1.04. - "Barok w trampkach" - spektakle teatralne w wykonaniu teatru "Maska".
  - \* 20.03-2.04. - Ekspozycja prac dziecięcych pt. "Kwiaty wiosny".

Miejski Dom Kultury przyjmuje zamówienia zbiorowe na spektakl "Pinokio". Bilety po 2 zł. UWAGA! Do 5 kwietnia należy dostarczyć ankiety uczestnictwa w przeglądzie "Prezentacje Teatralne 96" o zasięgu rejonowym, które odbędą się 25.04.96r.



## NIERUCHOMOŚCI

Agencja  
Handlu  
Nieruchomościami  
"Rodzinny Dom"  
w Lubaniu  
posiada  
następujące  
oferty:



### DO SPRZEDAŻY:

- \* Domki jednorodzinne w: Uboczu, Bogatyni, Lubaniu, Miłoszowie.
- \* Bar "Bachus" wraz z salą widowiskową - do sprzedaży lub wynajęcia.
- \* Małe gospodarstwa rolne w: Wesolówce, Zarębie, Trójcy, Miedzianej, Pisarzowicach, Uniegoszczy, Bożkowicach, Siekierzynie i Uboczu.
- \* Mieszkania 2- i 3-pokojowe w nowym budownictwie w Lubaniu.
- \* Działki budowlane w: Lubaniu, Olszynie, Uboczu, Wykrotach z rozpoczętą budową, Uniegoszczy.
- \* Lokale użytkowe w Cieszynie i Lwówku.
- \* Kamienica w centrum Lubania do kapitalnego remontu.
- \* Baza magazynowo-produkcyjna z garażami i biurami (800 m kw.) w Gryfowie Śl.
- \* Połowa bliźniaka w Lubaniu i Dzierzoniowie.
- \* Domek rekreacyjny nad zalewem Złotnickim.
- \* Kamienica w Leśnej przeznaczona na działalność gospodarczą.

### DO KUPIENIA:

- \* Domki jednorodzinne nowe i do remontu w Lubaniu.
- \* Mieszkanie 3-pokojowe w woj. zielonogórskim, gorzowskim lub piłskim.
- \* Działka wraz z zabudowaniami na działalność gospodarczą w Lubaniu.
- \* Mieszkania 1- i 2-pokojowe w starym i nowym budownictwie w Lubaniu.
- \* Mieszkania 2-pokojowe w Lubaniu (na Kamiennej Górze).
- \* Domek lub mieszkanie 2-pokojowe w Bogatyni, Działoszynie, Markocicach, Włosieniu i Platerówce.

### POSZUKUJĘ DO WYNAJĘCIA:

- \* Mieszkanie 1-, 2- i 3-pokojowe na dogodnych warunkach w Lubaniu.
- \* Lokale handlowo-usługowe w Lubaniu.

### DO ZMIANY:

- \* Mieszkanie 2-pokojowe własnościowe w centrum Lubania na 3-pokojowe.
- \* Mieszkanie 1-pokojowe kwaterunkowe w Łodzi na równorzędne w Lubaniu.
- \* Mieszkanie 2-pokojowe kwaterunkowe w Lubaniu na 1-pokojowe w Łodzi.
- \* Mieszkanie 3-pokojowe własnościowe w Zorach k. Rybnika na równorzędne w Zgorzelcu, Lubaniu lub Jeleniej Górze.
- \* Połowę willi z ogródkiem w Lubaniu na mieszkanie 2-pokojowe z dopłatą.
- \* Mieszkanie 2-pokojowe w centrum Lubania z dopłatą na pół domu.
- \* Mieszkanie 2-pokojowe kwaterunkowe w Lubaniu na większe we Wrocławiu, Poznaniu lub na Wybrzeżu.
- \* Mieszkanie 2-pokojowe kwaterunkowe z ogródkiem w Zarębie na 3-pokojowe w Lubaniu.
- \* Mieszkanie 3-pokojowe kwaterunkowe w Świebodzicach na 1- lub 2-pokojowe w Lubaniu.
- \* Mieszkanie 3-pokojowe spółdzielcze na dwa 1- lub 2-pokojowe w Lubaniu.
- \* Mieszkanie 3-pokojowe spółdzielcze w Leśnej na równorzędne w Lubaniu.
- \* Mieszkanie 2-pokojowe kwaterunkowe w Tykach na równorzędne w Lubaniu.
- \* Mieszkanie 3-pokojowe kwaterunkowe w starym budownictwie w Lubaniu na mieszkanie 2-pokojowe kwaterunkowe w nowym budownictwie.
- \* Połowa bliźniaka w Lubaniu na dwa mieszkania 2-pokojowe lub 1 mieszkanie i dopłata na kupno drugiego.

Agencja dokonuje również wyceny: lokali mieszkalnych i użytkowych, budynków, działek, gruntów rolnych, lasów i sadów oraz podzieliów fizycznych budynków w krótkich terminach, po cenach konkurencyjnych.

Zainteresowanych zapraszamy do biura przy ul. Zymierskiego 2c/20 (wejście od pl. Okrzei) w Lubaniu w godz. 10-12 i 16-18, telefon 35-11.

ZAPEWNIAMY DYSKREJCJE I SZYBKĄ OBSŁUGĘ!



## Lubań w Berlinie



Dokończenie ze str. 1

Oferta polska zajmowała powierzchnię 705 m kw., o 70 więcej niż w roku ubiegłym. Znajdowało się na niej 47 stoisk, w których prezentowało się 219 wystawców z 43 województw, wśród nich było: 35 miast, 51 biur podróży, 34 hotele, 18 gmin, 2 Związki Gmin, 7 przewoźników turystycznych... Lubań promowany był na stoisku jeleniogórskim, obok Karpacza, Szklarskiej Poręby, Świeradowa, Kowar i Podgórzyna. Wyłożone dla zwiedzających różnego rodzaju pamiatki, foldery, mapy... w tym i lubańskie, spotykały się z niemałym zainteresowaniem. Cała oferta polska w zestawieniu z tym co proponowały kraje dużo bardziej rozwinięte, zasługiwała na słowa uznania. Nasi wystawcy nie mieli się czego wstydić. Zdecydowanie gorzej pod tym względem prezentowały się kraje dawnego obozu.

Niezwykle korzystna dla Lubania była możliwość zaprezentowania się także na stoisku Związku Miast Łużyckich. Każde z miast należących do tego historycznego związku miało podczas targów swój dzień autorski. Lubanowi przypadła środa 12 marca. W tym dniu do Berlina udała się delegacja z burmistrzem Jerzym Zielińskim na czele. Miłym zaskoczeniem było znaczne zainteresowanie zwiedzających Lubaniem. Przeprowadzono wiele indywidualnych rozmów, w tym także z byłymi mieszkańcami.

Międzynarodowe Targi Turystyczne w Berlinie to niezwykle przedsięwzięcie. W salonach ekspozycyjnych o ogromnej powierzchni spotkali się przedstawiciele wszystkich narodowości świata, od krajów egzotycznych po wysoko rozwinięte. Jak w biblijnej wieży Babel mieszały się tam słowa wypowiedzane w najprzeróżniejszych językach naszego globu. Całość była jedną wielką pochwałą Matki Ziemi za jej niezwykle piękno.

## OGŁOSZENIA DROBNE

### KUPIĘ, SPRZEDAM, ZAMIENIĘ...

#### PRACA

- \* WRIGLEY Poland, producent gum do żucia (Wrigley's, Orbit) poszukuje w Lubaniu (lub okolicach Lubania) MERCHANTISERA (posiadającego własny samochód). Do obowiązków będzie należała stała optymalizacja ekspozycji produktów firmy. Biuro Regionalne Wrigley, 51-618 Wrocław, ul. Wystawowa 1. (27/02)
- \* Podejmę się usług kurierskich na obszar całego kraju. Wiadomość: Redakcja "Ziemi Lubuskiej".
- \* Zatrudnię fachowców do układania glazury. Możliwość pracy na terenie Niemiec. Oferty kierować: Lubań, ul. Mikołaja Reja 14, tel. 50-79, po godz. 19.00, lub 61-74. (18/01)

#### LOKALE

- \* Sprzedam mieszkanie (M-4) o pow. 67 m kw. na parterze - w Lubaniu przy ul. B. Śmiałego lub zamienię na podobne w Nowogrodzcu. Wiadomość: tel. (0795) 10-32, po g. 20.00. (12/03)
- \* Pilnie kupię mieszkanie w Lubaniu. Oferty kierować: Bolesławiec, tel. (0-795) 24-66. (26/02)
- \* Kupię dom jednorodzinny lub pół bliźniaka w Lubaniu - w rozliczeniu ewentualnie 4-pokojowe mieszkanie własnościowe w centrum. Wiadomość: Lubań, tel. 35-21. (23/02)
- \* Kupię lub wynajmę mieszkanie. Oferty składać pod nr tel. 64-28.
- \* Poszukuję do wynajęcia - dom lub mieszkanie w Lubaniu lub Zgorzelcu. Wiadomość: tel. (077) 661699.
- \* Poszukuję do wynajęcia mieszkanie 2-, 3- lub 4-pokojowe w Lubaniu lub Zgorzelcu. Wiadomość: Janina Zwolińska, 47-300 KRAPKOWICE ul. Puławska 6/7.
- \* Kupię lub wynajmę mieszkanie 1-lub 2-pokojowe. Wiadomość: Lubań, tel. 68-68 do godz. 15, po godz. 15 tel. 68-60.

#### MOTORYZACJA

- \* Kupię opony (4 szt.) 165/65/R14. Wiadomość: Lubań, tel. 51-35 po g. 14.00. (6/03)
- \* Sprzedam opony zimowe, używane, rozm. 14x165, stan bieżniaka b. dobry. Wiadomość: Krzysztof Muształa, Nowogrodzice, ul. Zielona 5. (16/02)
- \* Do sprzedania samochód CITROEN Athena CX 2000, r. 1980, diesel. Wiadomość: Lubań, tel. 65-56. (12/02)
- \* Tanio sprzedam przednią szybę do samochodu Opel VECTRA rocznik 1989 - przezroczystą w całości jasną. Wiadomość: Lubań, tel. 25-93. (5/02)
- \* Sprzedam samochód marki Nissan Sunny 1,5 GL, r. prod. 1984, model B-11. Stan techniczny bardzo dobry. Wiadomość: Lubań tel. 0796/41-60 po godz. 16. Cena 7200 zł.

#### ELEKTRONIKA

- \* CB RADIO - nowe sprzedam. Wiadomość: Lubań, tel. 35-48, po godz. 16.00. (18/01)
- \* Tanio sprzedam, fabrycznie nowy, wzmacniacz estradowy typu Eitron o mocy 100 W z dwoma kolumnami głośnikowymi. Wiadomość: w redakcji, tel. 24-62.
- \* Sprzedam elektroniczną maszynę do pisania CASIO CW600PL: wyświetlacz LCD, wymienna rozetka krojów pisma, pamięć do 12 tys. znaków i inne. Wiadomość: Lubań, tel. 33-94 do g. 18.00 oraz 43-85 po g. 16.00. (13/03)
- \* Tanio sprzedam telewizor kolorowy marki RUBIN (PAL-SECAM). Wiadomość: Lubań, Rynek 17/8.

#### TECHNICZNE

- \* Dwa spychy i agregat spawalniczy zamienię na samochód osobowy (zagraniczny). Wiadomość: Józef Hajkowski, Radzimów G. 15, g. Sulików. (18/01)
- \* Nowa nasączarka i ROBIN do taśm barwiących drukarek, maszyn do pisania, kalkulatorów. Wiadomość: Lubań, ul. Wrocławska 4/1. (17/01)
- \* Koparkę "BIAŁORUS" sprzedam lub zamienię na samochód osobowy zagraniczny. Wiadomość: Józef Hajkowski, Radzimów G. 15. (23/02)
- \* Sprzedam 27 m kw. parkietu dębowego (wysezonowanego) i 13 m kw. kafelek. Cena przystępna. Wiadomość: Lubań, ul. Zgumta Starego 17.
- \* Tanio sprzedam piec co, 1,5 m pow. grzewczej, mało używany. Wiadomość: Zawidów, ul. Warszawska 3.

#### RÓŻNE

- \* Sprzedam duży księgozbiór (pojedynczo lub w większych ilościach). Wiadomość w redakcji. (29/02)
- \* Zaoferuję się dzieckiem. Wiadomość: Lubań, ul. K. Wielkiego 9c/9. (21/02)
- \* Tanio sprzedam lodówkę Polar 176 L. Wiadomość: Lubań, tel. 25-93. (5/02)
- \* Sprzedam kompletne roczniki znaczków polskich z lat 1967-78 (kasowane i niekasowane). Wiadomość w redakcji. (29/02)
- \* Nowy akordeon "AKORD" - 96 basów. Wiadomość: Lubań, ul. Wrocławska 4/1. (17/01)
- \* Sprzedam tanio suknię ślubną w bardzo dobrym stanie. Wiadomość: Lubań - telefon 64-40.
- \* Sprzedam suknię ślubną wraz z długim welonem. Cena do uzgodnienia - telefon w Lubaniu 61-31.



## 5-lecie HURTOWNI WITAMINA

*Marek i Paweł Trzemeski*

59-800 Lubań, ul. Leśna 23  
tel/fax (0796) 26-38 - biuro,  
30-18 - dział sprzedaży

### Polecamy:

- \* art. spożywcze w bardzo szerokim asortymencie w tym m.in.:
  - napoje, słodycze, przetwory, przyprawy, tłuszcze, nabiał, art. sypkie, kawy, herbaty itp.
- \* jak również:
  - warzywa, owoce krajowe i importowane.



Spółka Cywilna

Prowadzimy także sprzedaż piwa i wina oraz papierosów - po bardzo atrakcyjnych cenach!

Zapewniamy - szeroką gamę artykułów, niskie ceny, dogodną lokalizację, wieloletnie doświadczenie i rzetelność kupiecką.

### TO NASZE NIEWĄTPLIWE ATUTY!

Przy zakupach istnieje możliwość dowozu towaru naszym transportem.

Zapraszamy w godz. 7.00-17.00, w soboty w godz. 7.00-12.00.

Jeśli reklama, to tylko...

**DRUKOWANI!**

Stoisko obuwnicze

**Pani Teresy Filar**

na parterze  
Wiejskiego Domu Handlowego w Lubaniu  
przy ul. Tkackiej

oferuje:

obuwie damskie, męskie i dziecięce,

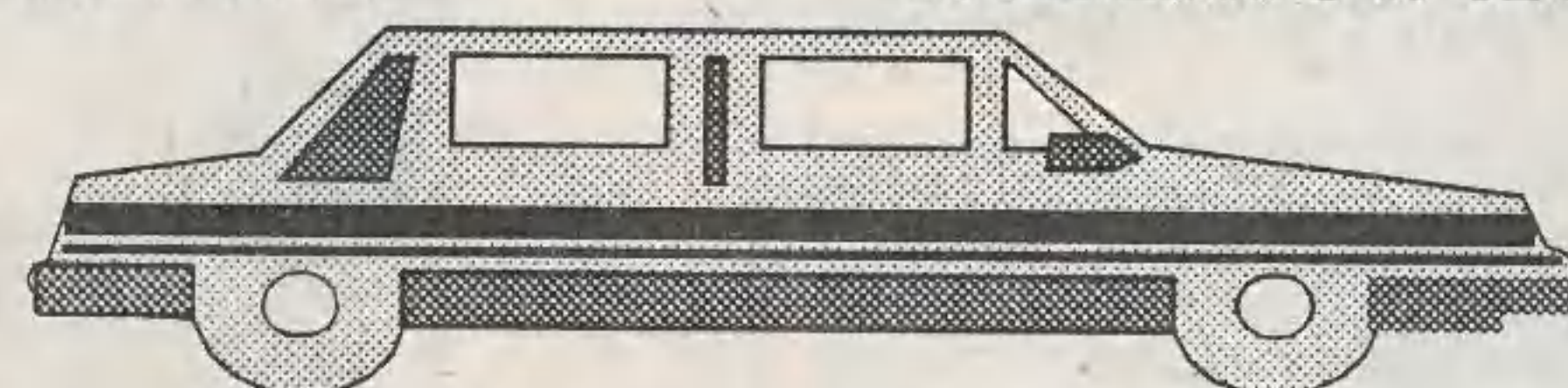
ORAZ bogaty wybór obuwia sportowego  
po bardzo niskich cenach.

**AUTO-SZYBY**

56482 wew.29

SPRZEDAŻ  
MONTAŻ

DO WSZYSTKICH  
RODZAJÓW AUT



ZGORZELEC ul. Lubańska 1b

## Przedsiębiorstwo "AGRO-FARM"

Sp.z o.o. w Pisarzowicach k/Lubania

prowadzi skup zbóż paszowych i konsumpcyjnych na własne potrzeby.

### Kupimy:

- żyto z dostawą do Gorzelnicy w Pisarzowicach,
- pszenicę, jęczmień i owies z dostawą do Henrykowa,
- zboża odpadowe, porażone śniecią, wołkiem i inne niepełnowartościowe.

**Za sprzedane zboże gwarantujemy konkurencyjne ceny  
i szybkie terminy zapłaty!**

Skup żyta prowadzony będzie do czerwca 1996 r. po wówczas obowiązujących cenach.

Przy większych ilościach negocjujemy ceny i odbieramy własnym transportem.

- ⇒ ZATRUDNIMY SEZONOWO OSOBY DO PRAC POLOWYCH (ZBIERANIE KAMIENI NA POLACH).
- ⇒ OFERUJEMY RÓWNIEŻ: NAJNOWSZEJ GENERACJI PASZE GRANULOWANE, KONDYCYJONOWANE, NATŁUSZCZANE ORAZ KONCENTRATY DLA TRZODY, BYDŁA, DROBIU, KRÓLIKÓW-SZYNSZYL.
- ⇒ KONTRAKTUJEMY: RZEPAK OZIMY I JARY, PSZENICĘ, JĘCZMIEŃ, PSZENŻYTO ORAZ KUKURYDZĘ.

**Dla solidnych, stałych kontrahentów przewidujemy możliwość zapłaty  
za środki produkcji po zbiorach.**

Służymy pomocą i doradztwem fachowym w zakresie produkcji roślinnej i zwierzęcej.

**Zapraszamy do współpracy!**

Nasz adres: Pisarzowice 204, 59-800 Lubań,  
tel/fax (0-796) 40-80, 26-25 - Zarząd,  
Gorzelnia 31-79, Magazyny Zbożowe 31-23.



# Lecznictwo otwarte

cz.2

1 kwietnia 1948 roku został otworzony na terenie naszego b.powiatu drugi ośrodek zdrowia - w Zawidowie.

Początki były trudne, jak i wszędzie. W momencie otwarcia za siedzibę służyły trzy niewielkie pomieszczenia przy ul. Zgorzeleckiej 47. Warunki funkcjonowania ośrodka poprawiły się zdecydowanie w lipcu tego roku po zlikwidowaniu zawidowskiego szpitala. W jego ramach prowadzono następujące przychodnie: Ogólną, P/Gruźliczą, Szkolną oraz Matki i Dziecka. Ośrodek zdrowia wyposażony był w aparat Rentgena, mikroskop, diatermię, lampę kwarcową, solux, aparat Westergrena, aparat do odmy, wagę lekarską oraz w dobry sprzęt medyczny. Jego personel stanowili wówczas: lekarz, felczer, położna, dwie pielęgniarki oraz personel pomocniczy. W lutym 1949 roku utworzono przy ośrodku zdrowia izbę porodową na 10 łóżek (przyjęto wtedy 178 porodów). Dokonano wówczas także przeglądu dzieci we wszystkich szkołach, a noworodki zaszczepiono szczepionkami BCG. Pod koniec roku przeprowadzono gruntowny remont placówki kosztem 200.000,- zł. Odmalowano wszystkie sale, wykonano drobne remonty i przeróbki. Zasięg zawidowskiego ośrodka obejmował gminy: Zawidów, Miedzianą, Sulików oraz Zalipie.

Trzeci ośrodek zdrowia na terenie naszego powiatu został otworzony w Leśnej. Na ten temat pisaliśmy szerzej przy okazji charakterystyki gminy - patrz ZL nr 3 z 95r., dlatego nie będziemy do niego wracać.

W listopadzie 1949 roku powstał kolejny ośrodek zdrowia w Olszynie. Jego personel stanowili: lekarz, pielęgniarka i felczer. W olszyniejskiej placówce znajdował się drugi w powiecie gabinet dentystryczny, który obsługiwany był przez doktora Prabuckiego. Ponadto ośrodek ten posiadał niezłe wyposażenie zarówno w bieliznę, jak i w sprzęt izbę porodową oraz

proceedził następujące poradnie: Ogólną, Ginekologiczną, Matki i Dziecka, Szkolną i Dentystryczną.

Omawiając ośrodek zdrowia w Olszynie nie można nie wspomnieć o jego wieloletnim kierowniku - doktorze Stefanie Wiktorze. Urodził się on 31 sierpnia 1903



Doktor Stefan Wiktor

roku w miejscowości Iwaniska, powiat Opatów, województwo kieleckie. Wydział lekarski ukończył w 1929 roku na Uniwersytecie Warszawskim, specjalność położnictwo i choroby kobiece. Po studiach podjął praktykę lekarską jako lekarz domowy w Ubezpieczalni Społecznej w Ostrowcu Świętokrzyskim z siedzibą w Iwaniskach. Wrócił jednak na Uniwersytet Warszawski, gdzie został młodszym asystentem w Klinice Chorób Kobiecych i Położnictwa. Okres wojenny spędził jako jeńiec w Niemczech. Po zakończeniu wojny powrócił w swe rodzinne strony, gdzie pełnił funkcję lekarza rejonowego. W roku 1946 przyjechał do Olszyny. Początkowo pracował w Ubezpieczalni Społecznej, a następnie po utworzeniu ośrodka zdrowia został jego kierownikiem.

13 maja 1949 roku miała miejsce poważna narada, na której obecni byli: przewodniczący Powiatowej Rady Narodowej - Kłysik, przedstawiciel starostwa - Rutko-

wski, lekarz powiatowy (brak nazwiska), doktor Domański z Ubezpieczalni Społecznej w Legnicy oraz lekarz naczelny Ubezpieczalni Społecznej w Lubaniu (brak nazwiska). W wyniku tej narady zawarto umowę pomiędzy Wydziałem Powiatowym a Ubezpieczalnią Społeczną w Legnicy o połączeniu lecznictwa otwartego. Tym samym już 15 maja dotychczas istniejące Ambulatorium Ubezpieczalni Społecznej w Lubaniu zostało przeniesione do lokalnego ośrodka zdrowia, który od tej chwili funkcjonował jako jedyna placówka lecznictwa otwartego. W czerwcu, sierpniu i październiku podobne umowy zostały zawarte pomiędzy Wydziałem Powiatowym a Ubezpieczalnią Społeczną na terenie działalności ośrodka zdrowia w Zawidowie, Leśnej i Olszynie.

Na zakończenie warto dodać, że jednym z istniejących zadań lecznictwa otwartego było wówczas zwalczanie i zapobieganie krzywicy u dzieci. W tym celu rozprowadzono ok. 270 kg tranu i 80.000 kapsulek witaminy A+D. W poradniach przeciwgruźliczych przeprowadzono masowe badania ludności, a chorych kierowano do sanatoriów i szpitali. W roku 1949 zainicjowano szereg szczepień ochronnych przeciw: dyfterytowi, ospie i gruźlicy, a personel służby zdrowia zaszczepiono także przeciwko tyfusowi plamistemu. Przymusowo badano i kierowano na leczenie chorych wenerycznie. Zorganizowano m.in. wystawę przeciwweneryczną w Lubaniu, Leśnej i Zawidowie.

W roku 1950 powiat lubański zamieszkiwało 56.000 mieszkańców, a pracowało wówczas tylko siedmiu lekarzy. Liczba wizyt dochodziła więc i do stu dziennie. Każdy z lekarzy zatrudniony był w kilku placówkach lecznictwa społecznego. Oprócz lekarzy pracowało czterech felczerów i jedenaście położnych. Dentystów było dwóch: doktor Turno-Omowska w Lubaniu i wspomniany doktor Prabucki w Olszynie, a techników dentystrycznych pięciu. W tym czasie zatrudniano 26 pielęgniarek. Pełne kwalifikacje posiadały tylko trzy, pozostałe swe umiejętności zdobyły na trzymiesięcznych kursach w ośrodku szkoleniowym w Wałbrzychu.

Na terenie powiatu były czynne cztery apteki: w Lubaniu, Leśnej, Olszynie i Zawidowie, które zatrudniały siedmiu farmaceutów. Tylko trzech miało pełne kwalifikacje.

Barbara Grzybek

Słowiańskie dzieje Zagostu - cz. 2

## ECHA DAWNEJ ŚWIETNOŚCI

Pozostały ślady i innych osad Zagostu, niestety nie znamy ich średniowiecznych nazw. Natomiast szczątki w postaci wałów i grodzisk możemy dziś znaleźć m.in.: wzdłuż Nysy Łużyckiej k. Koźlic - Koźlickiej Góry (grodzisko z VIII-Xw.), k.Bartkowa - na skalnym wzgórzu (grodzisko z X-XIw.), k.Bartkowa Zgorzeleckiego w pobliżu stacji kolejowej Posada tzw. północne (średniowieczne) oraz tzw. południowe grodzisko na skalistym wzgórzu - 277 m n.p.m. (XI-XIIw.), k.Zawidowa na wzgórzu nad Żrenicą (grodzisko z X-XI w. wzmiankowane w 1186 r.), na Zamkowej Górze k.Sulikowa (grodzisko z IX-XIw.), w ok. Niedowa - dwuczłonowe grodzisko z IX-XIIw. na wzgórzu Słowiańska Góra oraz po drugiej (południowej) stronie j.Witka, słabiej zachowane z XII-XIIIw., k.Łągowa - na północ od Radogoszczy, grodzisko na krawędzi biegu Kwisy z IX-XIw., k.Tylic - grodzisko z IX-XIw., odkryto tam liczne szczątki ceramiki i innych przedmiotów użytkowych, w ok.Białogóry - dwa grodziska, w tym jedno na Husyckim Szańcu z X-XIw., gdzie odkopano m.in. wały oraz cmentarzysko kurhanowe (rezerwat archeologiczny), w Pisarzo-

wicach - grodzisko z XIIIw., w ok.Leśnej - na pd. od miasta na Szubienicznej Górze (dokładnie na jej kulminacji zw. Grodziskiem) ślady grodu wczesnośredniowiecznego, na którym w XIIIw. wzniesiono zamek należący tzw. Kręgu Kwisy.

Oprócz grodzisk jeszcze współcześnie istniejących, ślady w postaci zapisków o dawnych osadach łużyckich zachowały się w kronikach:

- Zawidów - wzmiankowany już w 1181 r. ("Mons in Zagost qui Syden vocatur"),
- Bogatynia - rozwinęła się ze starej wsi łużyckiej wzm. 1262 r.,
- Działoszyn - stara wieś łużycka wzm. 1215 r.,
- Nawojów Łużycki - brak bliższych informacji,
- Parowa - znana z wytapiania rud darniowych,
- Krzewina - stara osada łużycka wzm. w 1343 r., pierwotnie istniejąca na wysepce na Nysie Łużyckiej,
- Zatonie - istniało tu grodzisko zniszczone przez odkrywkę kopalni Turów.

cdn.

Tomasz Bernacki

## KRYPTA Trzech Braci

To miejsca pochówku legendarnych założycieli miasta - braci, których imiona brzmiały: Luban, Milan i Kochan. Wszyscy oni byli lubiani i szanowani przez mieszkańców naszego grodu. Bracia, jak mówi legenda, szacunek zdobyli dzięki zasługom na rzecz miasta. Najstarszy Luban wznosił zamek, średni Milan ufundował pierwszy kościół, a najmłodszy Kochan otoczył gród murami obronnymi.

Lubańscy mieszczaństwo, kiedy ich dobrodziejstwo dokonał żywota pochowali trzech braci w złotej trumnie, którą umieszczono w specjalnie zbudowanej krypcie. Z czasem nazwano ją Kryptą Trzech Braci. Niestety, nie wiadomo gdzie ona znajdowała się, przypuszczalnie jednakże należy, że w podziemiach pierwszego kościoła. Do tej sprawy wracano wielokrotnie, między innymi w okresie wojen husyckich, w czasach wojny 30-letniej, a następnie w trakcie wojen napoleońskich. W rękach mniej odległych, bo w podczas II wojny światowej, wysoko postawiony funkcjonariusz NSDAP rodem z Lubania zachęcał do szukania Krypty Trzech Braci. Mieszkańcy miasta, którzy osiedlili się tu po wojnie wspominali, że przedstawiciele narodowości cygańskiej posiadali złoty krzyż z wrytymi inicjałami "LMK" wraz z datą "1342".

A może ktoś z naszych czytelników wie coś więcej na ten temat...

(A)

### Firma "AZET" - Import-Eksport P.H.U.

Lubań, ul.Różana 20, tel.24-79

#### W punkcie sprzedaży przy ul.Różanej 20 - oferuje:

- \* pasze dla drobiu i zwierząt gospodarskich.
- \* sprzęt drobiarski.



Przyjmujemy zamówienia na jednodniowe pisklęta kurze, kacze, gęsie i sześciodniowe odchowane pisklęta kurze.

Informujemy naszych miłych klientów, z którymi współpracowaliśmy w latach 1994-95, że przenieśliśmy działalność z ul.Rybackiej (Wylęgarnia drobiu) na ul.Różaną 20 (kierunek z Lubania na Radostów-Gościszów).

Zapraszamy w godz.8.00-16.00, w soboty w godz.8.00-14.00

#### W punkcie sprzedaży przy ul.Rybackiej 30, tel.30-29

(przy wiadukcie na trasie Zgorzelec-Jelenia Góra) - oferuje:

#### Materiał szkółkarski owocowy i ozdobny w dużym asortymencie, jak:

- \* drzewka i krzewy owocowe, np.jabłonie, grusze, wiśnie, agresty,
- \* drzewka i krzewy ozdobne - jałowce, cyprysy, tuje,
- \* sadzonki i rozsady kwiatów i warzyw,
- \* torf i ziemię kwiatową,

\* realizujemy zamówienia na sprzęt wyposażenia działek i ogrodów przydomowych.

Punkt czynny codziennie w godz.9.00-17.00, w soboty w godz.9.00-14.00



Nowo otwarty sklep z armaturą sanitarną w Lubaniu przy ul.Tkackiej 8 (naprzeciw Wiejskiego Domu Towarowego)

oferuje:

armaturę łazienkową oraz wyposażenie łazienek.

Ponadto prowadzimy sprzedaż podgrzewaczy wody, wodomierzy, grzejników, części wymiennych oraz inne akcesoria.

Zapraszamy codziennie w godz.9.00-17.00, w soboty 9.00-14.00.

**Ceny oferowanych towarów rozsądne!**

W Firmie "AZET" spotka Cię miła obsługa!

### PUH "MAXI"

Teresa Kremis

#### Pizzeria

MARGARITA



zaprasza na smaczną pizzę!



CODZIENNIE od g. 11.00 do 22.00

LUBAŃ, UL.RATUSZOWA 1, TEL.69-36

(NAPRZECIWKO RATUSZA)

### BAR RATUSZOWY

LUBAŃ, RYNEK 12, TEL.25-61

oferuje klientom

całodzienne wyżywienie na miejscu oraz na wynos!

Przyjmujemy zamówienia na wyroby garnażeryjne

**Organizujemy również przyjęcia okolicznościowe**

Zapraszamy w godz.8.00-17.00



## ZGORZELEC

## SPRAWNYM INACZEJ

(Zgorzelec) 18 marca obchodzony jest jako Międzynarodowy Dzień Inwalidów z tej okazji ludziom sprawnym inaczej poświęcone zostanie niezwykle przedsięwzięcie organizowane przez Zgorzelecki Zespół Opieki Zdrowotnej. W dniach 22-23.03. odbędzie się kilkadziesiąt imprez o charakterze medyczno-naukowym, sportowo-rekreacyjnym i kulturalnym. W programie obchodów MDI przewidziano wystawy, występy artystyczne, konkursy plastyczne... z udziałem osób niepełnosprawnych. Przeprowadzi się szereg sympozjów i odczytów z udziałem wybitnych naukowców poświęconych aspektom medycznym. W wielu punktach Zgorzelca odbędą się ekspozycje sprzętu ortopedyczno-rehabilitacyjnego. Imprezę uświetnią występy wielu artystów, wśród których będzie można zobaczyć m.in. grupę "Pod Budą".

Współorganizatorami przedsięwzięcia są: Polskie Towarzystwo Medycyny Naukowej, Polskie Towarzystwo Fizjoterapii, Polskie Towarzystwo Walki z Kalectwem i Rada Osób Chorych i Niepełnosprawnych. Oficjalne otwarcie imprezy odbędzie się 22 marca o g.10.00 w Centrum Sportowym przy ul. Maratońskiej z udziałem dr. Zbigniewa Śliwińskiego.

(kk)

## UNIwersYTET W ZGORZELCU

W Zgorzelcu powstaje filia Wydziału Prawa i Administracji Uniwersytetu Wrocławskiego. Umowa w tej sprawie ma być podpisana z końcem marca. Pierwsi studenci mają rozpocząć zajęcia tradycyjnie 1 października. W zgorzeleckiej filii naukę systemem zaocznym będzie pobierać około 100 osób. Po trzech latach studiów dalszą edukację kontynuować będą na uczelni wrocławskiej. Siedzibą uczelni będzie Zespół Szkół Górniczo-Energetycznych.

eM

KONKURS RECYTATORSKI  
DLA DZIECI  
ZE SZKÓŁ PODSTAWOWYCH

8 i 9 marca br. Miejski Dom Kultury w Lubaniu gościł najbardziej utalentowanych młodych recytatorów z naszego rejonu.

W tych dniach odbyły się doroczne eliminacje do szczybla wojewódzkiego przeprowadzone przez Młodzieżowy Dom Kultury w Lubaniu.

Zadanie przebiegało w dwóch kategoriach wiekowych: klasy IV-VI i VII-VIII.

W pionie najmłodszych do konkursu wojewódzkiego zakwalifikowano: Agnieszkę Uzarewicz i Marcina Januhowicza - uczniów SP nr 4 w Bogatyni, Gabriellę Huzarską z SP nr 3 w Zgorzelcu, Witolda Biżantowicza z SP nr 1 w Lubaniu, Eleonorę Domaradzką z SP nr 2 w Gryfowie i Martę Nowak z SP nr 4 w Zgorzelcu.

W kategorii klas VII-VIII rejon reprezentowany będzie przez: Agnieszkę Raab - uczennicę SP nr 1, oraz Malwinę Wrzosek z SP nr 5, Michała Michałaciuka z SP nr 1, Joannę Janusz z SP nr 4 - wszyscy z Lubania, Katarzynę Maguliszyn z Trójcy, a także Annę Szulc z Jerzmanek.

Wyróżnionym pozostaje życzyć sukcesów na spotkaniu wojewódzkim.

MJ

Państwowa Inspekcja Sanitarna  
przypomina

Zgodnie z Rozporządzeniem Ministra Przemysłu i Handlu z 25.10.1994 r. (Dz.U.nr 119, poz.574) zabrania się w handlu okrężnym i targowiskowym m.in. sprzedaż:

## 1. Dietetycznych środków spożywczych.

## 2. Mleka niepasteryzowanego -

zakaz sprzedaży takiego mleka dotyczy wszystkich, bez względu na miejsce sprzedaży, a więc także rolników sprzedających mleko w własnych gospodarstwach. Również przetwory mleczarskie (sery, śmietana, masło) - zgodnie z obowiązującymi normami - mogą być wytwarzane wyłącznie z mleka pasteryzowanego. Badania prowadzone przez WHO potwierdziły, że produkcja mleka surowego, całkowicie pozbawionego bakterii chorobotwórczych i w niewielkim stopniu zanieczyszczonego mikroflorą saprofityczną jest niemożliwa. Nawet przy udziale wielkich nakładów. W mleku surowym mogą występować wirusy, riketsje, pierwotniaki i bakterie, w kierunku których nie prowadzi się badań rutynowych. Między innymi w niektórych krajach izolowana z mleka bakteria *Listeria monocytogenes* wywoływała zachorowania, a nawet śmierć po spożyciu sera szwajcarskiego wyprodukowanego z niepasteryzowanego mleka. Zabiegiem równoważnym pasteryzacji jest gotowanie mleka.

## 3. Grzybów i przetworów grzybowych z wyjątkiem hodowlanych.

Grzyby niehodowlane (surowe i suszone) wolno sprzedawać na targowiskach po spełnieniu warunków Rozp.MZiOS z 18 sierpnia 1993 r. (Dz.U.nr 79).

a) grzyby surowe dziko rosnące wolno sprzedawać po zakwalifikowaniu ich przez klasyfikatora,

b) grzyby suszone wolno sprzedawać po uzyskaniu atestu grzyboznawcy. Ponadto wszyscy sprzedawcy w handlu okrężnym (w tym i targowiskowym) winni posiadać aktualną książeczkę zdrowia. Z obowiązku tego wyłączeni są jedynie rolnicy sprzedający płody rolne z własnych gospodarstw. Punkty stałe sprzedaży art.spożywczych (kioski) winny spełniać podstawowe wymagania sanitarne jak: ciepłą i zimną wodę do mycia rąk, oraz sprawne urządzenia chłodnicze w przypadku wprowadzenia do obrotu art.latwopsujących się. Nie przestrzeganie tych wymagań będzie powodowało ich unieruchomienie.

Państwowy Terenowy Inspektor Sanitarny w Lubaniu  
lek.med.Jan Schneider

## Talenty słowa'96

Doroczne święto mowy polskiej, organizowane przez Miejski Dom Kultury w Lubaniu przy współpracy Regionalnego Centrum Kultury, zgromadziło aż 37 wykonawców, reprezentujących szkoły ponadpodstawowe z naszego terenu.

6 marca, bo tego dnia wypadł termin eliminacji organizowanych po raz 41., zjawili się utalentowani młodzi ludzie z Bogatyni, Mirska, Biedrzychowic i Lubania.

Konkurs ma zasięg ogólnopolski, dlatego marzeniem wszystkich uczestników jest dotrzeć jak najwyżej. Nie jest to sprawa prosta, bowiem poziom poszczególnych reprezentacji jest dość zróżnicowany. Tak było i tym razem, a jurorzy nie mieli łatwego zadania. Pod przewodnictwem znakomitego fachowca - Franciszka Rosy - ocenili, że zdecydowanie najlepszy okazał się laureat poprzednich konkursów, uczeń ZSZ nr 2 w Lubaniu - Jarosław Piguła.

Ogólnopolski Konkurs Recytatorski w regulaminie zakłada cztery formy prezentacji.

Podczas lubańskich eliminacji rejonowych przedstawiano program w trzech kategoriach:

- turnieju recytatorskim,
- poezji śpiewanej,
- i funkcjonującej od niedawna nowej formie: wywiedzione ze słowa.

Lista laureatów wygląda następująco:

## turniej recytatorski

I miejsce - Jarosław Piguła - uczeń ZSZ nr 2 w Lubaniu,

II miejsce - Agnieszka Rode z Bogatyni,

III miejsce - Kamila Janosik z Mirska.

Ponadto w tej kategorii wyróżniono 3 uczniów z ZSZ nr 2 w Lubaniu: Marzenę Brodzińską, Brunona Brzozowskiego i Tomasza Rzepę oraz Małgorzatę Klekotko i Monikę Cichoń - z Mirska.

## turniej poezji śpiewanej

W tej dziedzinie tytuły laureata przyznano Sylwii Sułkowskiej i Dawidowi Bodzionemu z LO w Bogatyni. Wyróżnienie otrzymał Paweł

MJ

Nowa książka  
Feliksa Netza

Tym razem nowa książka Netza - pisarza z lubańskim rodowodem - jest zbiorem felietonów radiowych, które emitowało Radio Katowice. Sam autor taka charakteryzuje swoją działalność "na antenie".

"Przez pięć lat, w każdy poniedziałek wtrącałem swoje trzy grosze do spraw publicznych, ponieważ nie umiałem przejąć obojętnie wobec zdarzeń, sytuacji, postaw, słów, rzeczy i ludzi w Polsce czasu transformacji, czasu wielkiego zamętu. Próbowałem złapać na gorącym uczynku wytłanianie się z owego zamętu nowej polskiej formy, nowej polskiej treści.

Zapytany, co było (jest) znakiem szczególnym wielkiego polskiego zamętu, odpowiedź: wściekłość. Co znakiem rozpoznawczym? Wrzask..."

"Wielki zamęt" jest więc interpretacją wydarzeń rozgrywających się w Polsce, spojrzeniem, które ocenia krytycznie sytuację kraju.

Ludan



LUBAŃ, ul.Izerska 7 tel.23-70  
JELENIA GÓRA, ul.Konstytucji 3-go Maja 1 tel./fax 221-98  
ZGORZELEC, ul.Francuska 1, tel.58-898  
KAMIENNA GÓRA, ul.Lompy, tel.30-56

## OFERTA HANDLOWA

- \* Instalacje do wody ciepłej i zimnej z PCV i CPCV
- \* Instalacje z miedzi
- \* Instalacje tradycyjne

## A ponadto:

- wanny, zlewozmywaki, brodziki, kabiny natryskowe
- grzejniki żelazne, panelowe, Cosmo-Compakt, Myson
- baterie krajowe i z importu.
- zawory kulowe i tradycyjne
- umywalki, miski ustępowe, kompakt WC
- gwoździe, śruby i wkręty
- drzwi i ościeżnice
- rynny i rury spustowe
- izolacje na rury
- papę i lepek
- wełnę mineralną
- piece c.o.
- okucia budowlane
- rury i kształtki kanalizacyjne z PCV
- podgrzewacze wody

Prowadzimy sprzedaż hurtową i detaliczną

Zapraszamy w godz. od 7.00-17.00  
w soboty 7.00-14.00



20 marca

Nie wróciła z wycieczki zagranicznej, albo, po kłótni z kochankiem czy też - jak w przypadku Czesławy Figiel z Czochoy - po sprzeczce wybiegła z mieszkania. Tak podaje się policji wstępne okoliczności zaginięcia.

Nie ma człowieka, nie ma też jego zwłok. W zasięgu ręki i wzroku bliskich są przedmioty, których dotykała, w których trwa czasem jeszcze zapach jej ciała. Aż tyle przypomina o jej niegdysiejszej obecności. Co krok wspomnienia, skojarzenia, nadzieja, ale i niepewność... i strach, że stało się najgorsze.

Mija dzień po dniu, a miesiące przechodzą w lata. Zdaniem bliskich, którym zależy na poznaniu prawdy, czynności podjęte przez policję są zawsze niewystarczające, nieadekwatne do powagi sytuacji, podjęte na zbyt małą skalę, często też za późno. Dlaczego dojrzała, wartościowa, prowadząca uregulowane życie rodzinne kobieta nagle znika? Doświadczeni policjanci mówią, że powody są niezliczone bo człowiek to zagadka, a co dopiero kobieta. Ma ona swoje tajemnice, a nadto łatwiej niż mężczyzna może paść ofiarą nikczemnego czynu. Najtragiczniejsze są przypadki nie wyjaśnione przez lata. Ze zdjęć patrzą smutne najczęściej oczy zaginionych. Czy jest choć cień szansy na ich odnalezienie? Za odpowiedź na to pytanie bliscy daliby bardzo wie-

Zbrodnia doskonała?

# "WYSZŁA Z DOMU ...!"

Od 27 lat poszukiwana jest mieszkanka Czochoy k/Leśnej Czesława Figiel z domu Kaczmar. Wszelki ślad po niej zaginął.



Gdyby odnalazły się jakieś szczątki świadczące o tragicznym powodzie zejścia ze świata - czy jeszcze komukolwiek uda się udowodnić przestępstwo?

le. Wiedzą o tym radiesteci, wróżbicy, różdżkarze, z usług których korzystają rodziny. Najczęściej bez rezultatu. Chcą wiedzieć czy żyje, czy jest martwa. Gdyby odnalazły się jakieś szczątki świadczące o tragicznym powodzie zejścia ze świata - czy jeszcze komukolwiek uda się udowodnić przestępstwo? Każdy policjant wie, że znalezienie winnego to prawdziwy wyścig z czasem, który zaciera ślady zbrodni i osłabia pamięć. Po nieobecnych

znikają kolejne ślady, giną dowody istnienia.

Od 27 lat poszukiwana jest mieszkanka Czochoy k/Leśnej Czesława Figiel z domu Kaczmar. Wszelki ślad po niej zaginął. W dniu "wyjścia" z domu miała 30 lat - urodziła się bowiem 16 sierpnia 1939 roku w Zamojskiem. Ustalenia wskazywały, że pewnej nocy

wybiegła z domu. Powód? - jakieś drobne, aczkolwiek trwające od dawna niby nic nie znaczące nieporozumienia małżeńskie. W miarę intensywne poszukiwania trwały kilka lat. Zakładano różne wersje, przede wszystkim zabójstwo - ale kiedy nie ma zwłok, nie ma też dowodów zbrodni. Dlaczego nie rozplywają się w nicość kobiety szczęśliwe, w pełni zadowolone z siebie, żyjące pełnią życia? A może szczęście impregnuje od tragedii, uodpornia na nią i nie prowokuje? Czy tajemnica zaginięcia Czesławy Figiel zostanie w ogóle kiedykolwiek wyjaśniona? Wszelkie wskazują, że nie żyje. Jakie środowisko wchłonęło ciało tej kobiety, woda czy ziemia. Na wyjaśnienie tej tajemnicy czekają jeszcze tylko najbliżsi, przede wszystkim chyba dzieci. Prawo już przestało działać. W tej sprawie wyrok skazujący nie zapadnie.

Nie wyda go żaden sąd doczesny, żadna ziemská władza.

Michał

PS. Karalność przestępstwa ustaje, jeżeli od czasu jego popełnienia upłynęło lat 20, gdy czyn stanowi zbrodnię. Jeżeli w tym okresie wszczęto postępowanie, karalność takiego czynu ustaje z upływem 5 lat od zakończenia tego okresu, a więc z upływem 25 lat.

## O "Złoty czepek"

Współzawodnictwo pielęgniarek o "Złoty czepek" organizowane jest od wielu lat i cieszy się nie słabnącym zainteresowaniem środowiska. 13 marca br. odbyły się w Lubaniu kolejne eliminacje rejonowe. Wzięło w nich udział 30 pielęgniarek, które musiały odpowiedzieć na 30 pytań testowych. Trafność odpowiedzi oceniała 8-osobowa komisja pod przewodnictwem Małgorzaty Holowacz, przedstawicielki Okręgowej Izby Pielęgniarek i Położnych w Jeleniej Górze. W pracach komisji uczestniczyła także Teresa Marcinkowska, rzecznik odpowiedzialności zawodowej w Jeleniej Górze.

- Stopień trudności tegorocznej edycji konkursu był bardzo wysoki - poinformowała Jolanta Olszewska, pełnomocnik Izby Pielęgniarek w Lubaniu, organizatorka eliminacji rejonowych. - Mimo tego wymagany pułap 26 pkt., pozwalający na udział w konkursie okręgowym, osiągnęły trzy uczestniczki.

Pierwsze miejsce zajęła Elżbieta Alfawicka (28 pkt.), pielęgniarka lecznic-

two otwartego. Na drugim miejscu uplasowała się Nela Mickiewicz-Jodłowska (27 pkt.) z oddziału intensywnej opieki medycznej, a na trzecim Beata Pytel (26 pkt.) z oddziału laryngologicznego. Zwycięzynie otrzymały nagrody pieniężne ufundowane przez Izbę Pielęgniarek w Jeleniej Górze, dyrekcję ZOZ Lubañ oraz obie organizacje związkowe działające w tej jednostce. Na dalszych miejscach uplasowały się: IV m. - Elżbieta Snoch z poradni dziecięcej, V m. - Beta Konofalska, pielęgniarka środowiskowa, VI m. Wioletta Woźniak, pielęgniarka higieny szkolnej, VII m. Joanna Zuchewicz, pielęgniarka środowiskowa.

W przerwie przeznaczony na ocenę prac konkursowych kierownik pogotowia mgr Janusz Kaczorowski zorganizował pokaz pierwszej pomocy, który zarejestrowały lokalne telewizje. Godną pochwały była także wspaniała organizacja całego konkursu oraz jego obsługa przez zespół położnych oddziału ginekologicznego i położniczego.

(kk)

## Nowa książka teleadresowa

Staraniem posła na Sejm RP Ryszarda Nowaka dojdzie niebawem do wydania nowej książki teleadresowej województwa jeleniogórskiego. W swojej interpelacji skierowanej do Ministra Łączności pan poseł wskazał, że od przeszło pięciu lat Telekomunikacja Polska SA zwleka z uaktualnieniem tak podstawowych informacji. Według danych, jakie pan poseł przedstawił, obecna książka telefoniczna jest w 80 procentach nieaktualna, co nie służy za sobą szereg niedogodności i jest dość często przyczyną poważnych problemów i strat materialnych.

Pismem z 9 lutego 1996 roku Prezes Zarządu Telekomunikacji Polskiej SA Jacek Gadomski poinformował, że przyczyną braku aktualnej książki była źle przygotowana i podpisana w roku 1993 umowa z amerykańskim partnerem, który okazał się nierzetelny. Obecny Zarząd TP SA zawarł ugodę notarialną, na podstawie której aktualny spis telefonów zostanie wydany w bieżącym roku. Natomiast jaki los spotkał tych, co to "źle przygotowali i podpisali" wspomnianą umowę - pan prezes nie podaje.

Michał

## Wybory Miss i Mistera

(Gryfów Śl.) Tradycyjnie już w Szkole Podstawowej nr 2 w Gryfowie Śl. wybrano Miss i Mistera Szkoły '96. Impreza odbyła się 8 marca w auli szkolnej i zgromadziła bardzo liczną publiczność. W eliminacjach wzięły udział pary kandydatów obojga płci, przedstawiciele klas VI-VIII. Prowadzący zadawali uczestnikom podchwytliwe pyta-

nia. Grosz nich dotyczyło umiejętności wybnienia z trudnych sytuacji towarzyskich. Jury oceniało nie tylko urodę lecz również inteligencję, błyskotliwość, refleks i poczucie humoru, którego to zarówno kandydatom jak i kandydatkom do korony nie brakowało. W przerwach, podczas obrad jury, odbywała się minilista przebojów. Po dwóch rundach pytań przeprowadzono konkurs tańca, po którym jury nie miało już wątpliwości co do trafnego wyboru. Miss Szkoły została Kamila Sautycz, I wicemiss Barbara Horbacz, II wicemiss Iwona Trznadel. Misterem Szkoły został Marcin Baszak, I wicemisterem Łukasz Lis, II wicemisterem Paweł Napieralski. Przyznano również tytuły miss i mistera publiczności dla Barbary Horbacz i Marcina Baszaka. Gratulacje dla zwycięzców.

(mk)

## WYSTAWKI

### - porządki w mieście

25, 26, 27 i 28 marca br. w Lubaniu odbędzie się akcja wywozu na wysypisko zbędnych przedmiotów jak: stare meble, sprzęt zmechanizowany, opakowania szklane, odzież itp. Przedsięwzięcie, finansowane przez miasto, pozwoli na uporządkowanie strychów, piwnic, komórek i posesji.

Cała akcja przeprowadzona zostanie zgodnie z przyjętym dla poszczególnych administracji budynków komunalnych harmonogramem:

- 25 marca (poniedziałek) - ABK nr 1,
- 26 marca (wtorek) ABK nr 2,
- 27 marca (środa) ABK nr 3,
- 28 marca (czwartek) ABK nr 4.

Zbędne przedmioty oraz różnego rodzaju rupiecie, za wyjątkiem gruzu, należy w wyznaczonych dniach gromadzić obok pojemników na śmieci.

Ponadto 23 marca (sobota) na terenie siedziby ABK nr 4 przy ul. Kościuszki 25, w godz. 8.00-18.00, prowadzony będzie skup zużytych akumulatorów.

Śmieci i gruzu budowlanego będzie można pozbyć się 29 i 30 marca wywoząc je, na własną rękę, na wysypisko miejskie w Nawojowie Łużyckim. W tych dniach wjazd na jego teren będzie bezpłatny.

Cała akcja pozwoli na uporządkowanie wielu lokali i posesji, przez co przyczyni się do ochrony środowiska naturalnego.

(kk)

## "ROYAL"

Sklep Fotograficzny  
w Lubaniu, ul. Grunwaldzka 2/3  
poleca:

- \* popularne aparaty fotograficzne
- \* filmy
- \* albumy
- \* ramki o różnej wielkości
- \* baterie

Sklep czynny pn.-pt.  
w godz. 9-17, sob. 9-14

Zapraszamy!

NOWO OTWARTY

**SALON  
MEBLOWY**

MAREX

Jelenia Góra, ul. Wolności 80a  
(powierzchnia 1000 m kw.)

Parking dla klientów.

Poleca duży wybór **MEBLI**

Sprzedaż gotówkowa  
i na raty (bez zyrantów)

Zapraszamy:

- pn.-pt. 9.30-18.00
- sobota 9.30-14.30
- niedziela 11.00-14.00

Zakupione meble dowozimy bezpłatnie na terenie Jeleniej Góry



## Ich życie staje się bogatsze

Małżeństwa z dużą różnicą wieku zawsze budzą kontrowersje w najbliższym środowisku. Gdy młoda kobieta wiąże się z dużo starszym człowiekiem natychmiast nadaje się jej przydomek "Lolita". Gdy dojrzała pani spotyka się z bardzo młodym chłopcem wszyscy sądzą, że musi płacić mu za miłość: pieniędzmi, prezentami lub dalekimi podróżami. Trudno żyć i czuć się szczęśliwym będąc wiecznie "na językach" i odczuwać wielką presję. Często jednak, wbrew utartym poglądom, właśnie małżeństwa ze sporą różnicą wieku są naprawdę szczęśliwe. Jedna strona, zwykle po przejściach, ma duże doświadczenie

życiowe. Potrafi przelać je na swojego partnera, pokazać mu, co jest w życiu naprawdę ważne. Osoba mająca już za sobą nieudany związek, będąca w wieku 40-, 50-lat, zwykle szuka stabilizacji, pragnie stworzyć coś trwałego... Ta wielka chęć i doświadczenie życiowe - to dobra prognoza na dalsze, wspólne lata. Nawet jeśli młody partner jest nieco niefrasobliwy. Takie związki często bowiem uczą czegoś obie strony. Starsza osoba staje się zdecydowanie weselsza i zaczyna mieć w sobie więcej luzu, młodsza uczy się odpowiedzialności.

Oprac.(tk)

## Co można wyczarować z resztek koronki?

Z koronkowych ścinków można wyczarować kolażowe obrazy w antyramach.

Wyśmienite nie tylko do dziewczęcego pokoju, mogą dać wiele przyjemności swym twórcom jako przemiła robótka ręczna. W skład takich kompozycji mogą wchodzić obok dowolnie ułożonych koronek także: fotografie, zasuszone rośliny oraz inne podobne romantyczne akcesoria. Jako tło proponuję białą w dobranym do wnętrza kolorze lub gładką tkaninę, np. taką samą jak zasłona. Fragmentem koronki można też przewiązać pęk suszonych róż i rzucić go z wystudiowaną niedbałością na półkę albo zawiązać włosy po kąpieli i zachwycić tym ukochanego.

(tk)

## Ciekawostki

Czy wiecie, że Europejczycy znacznie różnią się między sobą. Ciekawe, czy w związku z powyższym na zadane poniżej pytania potrafimy odpowiedzieć?

W przeliczeniu na jednego mieszkańca w jakim kraju Europy ludzie...

1. Konsumują najwięcej czekolady?
2. Jedzą najwięcej sera?
3. Piją najwięcej wina?
4. Jedzą najwięcej platków śniadaniowych?
5. Piją najwięcej herbaty?
6. Wydają najwięcej na kosmetyki do włosów?
7. Palą najwięcej papierosów?
8. Mają najniższe zużycie papieru toaletowego?
9. Wydają najwięcej na męskie kosmetyki zapachowe?

Odpowiedzi:

1. Szwajcaria, 2. Grecja, 3. Francja, 4. Wielka Brytania, 5. Irlandia, 6. Austria, 7. Austria, 8. Portugalia, 9. Francja.

## Feralna trzynastka

"13" - feralna, nieszcześliwa, pechowa. Dlaczego tak bolimy się liczby trzynastki? Czy wiecie, że w wielu krajach nie kursują linie komunikacyjne oznaczone tą cyfrą? Także w hotelach nie ma pokojów o tym numerze. Jest to bardzo stary przesąd. Już w starożytności na podstawie faz księżyca wprowadzono do kalendarza rok składający się z

12. miesięcy. Liczba 12 uważana była za pochodzącą z nieba, czyli boską, natomiast następująca po niej "13" została uznana, dla przeciwwagi, za diabelską. Przesąd ten był także bardzo silny w czasach chrześcijańskich. Surowo np. przestrzegano liczby biesiadników przy stole nawiązując do ostatniej wieczerzy, w której uczestniczyło 12. apostołów.

Oprac.(tk)



## Noc poślubna

ski (dziedziec) spędzał z każdą dziewczyną, swą poddaną, jej pierwszą noc po wyjściu za mąż. Nie wszystkim się to podobało, toteż nic dziwnego, że zdarzały się przypadki buntów, ucieczek nowożeńców zaraz po ślubie, a nawet zabójstw egzekwującego swe prawa pana przez krewnego małżonków.

Z czasem wprowadzono nowy zwyczaj, zgodnie z którym narzeczeni mogli okupić się panu w zamian za jego rezygnację z prawa do pierwszej nocy. W księdze jednego z niemieckich klasztorów z końca XV wieku zapisano, że narzeczony płacił solą, a narzeczona pieniędzmi albo patelnią takiej wielkości, by mogła w niej swobodnie usiąść.

Jeszcze bardziej niezwykły z dzisiejszego punktu widzenia wydaje się obowiązujący niegdyś w niektórych kręgach kulturowych zwyczaj, zgodnie z którym wszyscy mężczyźni wioski lub tylko towarzysze pana młodego

(pochodzący z jednego rodu) w trakcie obrzędu weselnego odbywali przed nim stosunek z panną młodą. Jego celem nie było jednak wcale zhańbienie dziewczyny, lecz przeciwnie - złożenie jej wyrazów uznania. Był to symboliczny akt przyjęcia kobiety do nowej społeczności, do nowego rodu.

Ale nawet i wówczas, gdy nikt nie rościł sobie prawa do spędzenia nocy poślubnej z panną młodą, prócz jej prawowitego małżonka, nie oznaczano, że noc ta należała wyłącznie do młodych. Jeszcze do początków XIX wieku jednym z głównych obrzędów wiejskich wesel były tak zwane pokładziny, podczas których dochodziło do pierwszego małżeńskiego stosunku nowożeńców. To, co się działo w alkowie, podsłuchiwali, podglądali i... komentowali wszyscy uczestnicy wesela.

Dziś, gdy przynajmniej zwyczaj społecznie pozwalają nam zachować intymność w noc poślubną - nie lekceważmy jej znaczenia. Niech będzie to noc szczególna, piękniejsza niż inne: pełna miłości, czułości i wspólnych marzeń o szczęściu.

Oprac.(men)

## Plotki o paniach



Sposób i tempo przybierania na wagę zależą od wielu czynników.

Nie bez znaczenia jest również to, na jakim żyjemy kontynencie. Ostatnio francuscy badacze opublikowali wyniki ankiety przeprowadzonej wśród tysiąca kobiet z całej Europy. Czy tego chcemy czy nie, te informacje odnoszą się również do Polek. Otóż tyjemy, miłe panie, wraz z wiekiem. Wszystkie Europejki przybierają średnio po dziesięć kilogramów wagi między dwudziestym i pięćdziesiątym rokiem życia. W okresie menopauzy zaledwie 10 proc. spośród nas zachowuje dziewczęcą sylwetkę, i to z wielkim trudem, drogą licznych wyrzeczeń. Najsmuklejsze są Niemki, najpuszystsze - Angielki. Naj-

wiekszym zagrożeniem dla linii naszego ciała jest ciąża i menopauza. Na trzy Europejki aż dwie nieustannie walczą z nadwagą. Metody mamy różne. Francuzki piją w tym celu ogromne ilości wody mineralnej, Niemki wolą sport i gimnastykę. Włoszki po prostu ograniczają ilości zjedanego spaghetti. I po co to wszystko? By zachować zdrowie - odpowiadają Francuzki. By wzbudzić zainteresowanie mężczyzn - deklarują Niemki. A co na to Polki?

Oprac.(men)

P.H.U.

# VOLT

Z ARTYKUŁAMI ELEKTRYCZNYMI

59-800 Lubań, ul. Łużycka 9, tel. (0-796) 27-46

OFERUJE W CENACH HURTOWYCH I DETALICZNYCH:

- \* przewody elektryczne,
- \* zabezpieczenia instalacji,
- \* przełączniki,
- \* oświetlenie tradycyjne i halogenowe,
- \* złącza,
- \* gniazda,
- \* skrzynki rozdzielcze,
- i wiele innych artykułów.

Czynne w godz. 9.00 - 17.00  
w soboty 9.00 - 14.00

ZAPRASZAMY

Firma Handlowa **Lewandowski**

oferuje klientom materiały:

- \* Dywany,
- \* Wykładziny dywanowe, łazienkowe,
- \* Chodniki,
- \* Narzuty,
- \* Koldry z pierza, anilany,
- \* Pościel zdrowotna, ręczniki, komplety łazienkowe.

**NAJWIĘKSZY WYBÓR, NAJNIŻSZE CENY!**

Wykładziny i chodniki obszywamy na miejscu!

**LUBAŃ - Wiejski Dom Handlowy, (I piętro)**

Zapraszamy w godz. 10.00-18.00, w soboty - 10.00-14.00

Ponadto Firma Handlowa prowadzi sprzedaż powyższych materiałów w Bogatyni (RDT), ul. Kościuszki 12.

Jesteśmy sklepami firmowymi Białostockiej firmy "AGNELLA"  
Życzymy udanych zakupów.



Sport szkolny

Pracowicie przebiegają ostatnie tygodnie organizatorom sportu Młodzieżowego Domu Kultury w Lubaniu. A to za sprawą napiętego kalendarza współzawodnictwa sportowego szkół podstawowych i ponadpodstawowych.

KOSZYKÓWKA

Ostatnio w Leśnej i Lubaniu odbyły się rejonowe finały dziewcząt i chłopców klas VII-VIII. W tej pierwszej miejscowości uzyskano następujące wyniki: SP nr 1 Lubań - SP nr 1 Leśna 19:18, SP nr 6 Lubań - SP Świeradów 23:24, SP nr 1 Leśna - SP nr 6 Lubań 5:15, SP nr 1 Lubań - SP Świeradów 26:24. Kolejność końcowa: I m. SP nr 1 z Lubania - nauczyciel Julita Urszulak, II m. SP ze Świeradowa, III m. SP nr 6 Lubań, IV m. SP nr 1 Leśna. Dziewczęta SP nr 1 grały w składzie: E. Szpryngiel, S. Siwik, M. Wójtowicz, I. Cena, L. Zwońska, A. Zwońska, A. Liwak, I. Kicwak, E. Pasternak, A. Kuczer, I. Tarka. Chłopcy swe pojedynki rozegrali w Lubaniu. Sukces odnieśli koszykarze ze Świeradowa - nauczyciel Mirosław Kijewski, którzy w meczu o I miejsce pokonali SP nr 6 z Lubania

41:31. II m. przypadło SP nr 6 Lubań, III m. SP nr 5 Lubań, IV m. SP nr 3 Olszyna.

SIATKÓWKA

Tradycyjnie zakończyła się rywalizacja w województwie jeleniogórskim w piłce siatkowej dziewcząt klas VII-VIII. Dwa pierwsze miejsca dla SP nr 5 z Lubania, III m. SP nr 2 Piechowice, a IV m. SP nr 3 Jelenia Góra.

TENIS STOŁOWY

Zacięte pojedynki toczyły dziewczęce zespoły w drużynowym finale rejonowym, który rozegrany został w sali sportowej SP nr 1 w Lubaniu. Zwycięstwo i awans do strefy wojewódzkiej wywalczyły uczennice SP nr 6 w Lubaniu - Aneta Gagala i Anna Majewska (na zdjęciu). Sukces tej pary jest w pełni zrozumiały, wszak podstaw tenisa stołowego uczy mama Anety, nauczyciel w f w SP nr 6. Dalsza kolejność: II m. SP Kościelnik, III m. SP Kościelnik II, IV m. SP nr 6 Lubań II.



(dz)

Jubileuszowy tort



W sobotę 9 marca br. w świetlicy Spółdzielni Mieszkaniowej na osiedlu Piast w Lubaniu odbyła się uroczysta wieczerza z okazji dziesiątej rocznicy powstania Osiedlowego Koła PTTK nr 35. Zostało ono zarejestrowane przez Zarząd Oddziału PTTK "Pogórze Izerskie" 18 marca 1986 r. Przy jego założeniu dużej pomocy udzieliła Spółdzielnia Mieszkaniowa. Przez dziesięciolecie okres działalności przez koło przewinęło się 146 członków PTTK, a w organizowanych wycieczkach, rajdach i obozach wędrownych uczestniczyło kilkuset mieszkańców Lubania. Koło wychowało własną kadrę programową; 2. przewodników turystyki górskiej, 5. przewodników turystyki pieszej, 5. organizatorów turystyki, 5. społecznych opiekunów przyrody, 11. strażników ochrony przyrody, 1. społecznego

opiekuna zabytków oraz 1. instruktora krajoznawstwa regionu. Na spotkanie z okazji jubileuszu przybyli m.in.: przewodniczący RM Jan Smreczyński, wiceburmistrz Konrad Rowiński, kierownik Wydziału Rozwoju Miasta Elżbieta Sindrewicz, honorowy prezes Oddziału PTTK Ludwik Anioł, przewodniczący Rady Nadzorczej Spółdzielni Mieszkaniowej Tadeusz Kwiatkowski. Z historią koła zapoznał zgromadzonych Henryk Sławiński - jego prezes od dnia założenia. W imieniu Zarządu Głównego PTTK w Warszawie oraz Zarządu Oddziału PTTK w Lubaniu Ludwik Anioł przekazał kołu Dyplom za zasługi w upowszechnianiu turystyki i krajoznawstwa. Srebrną honorową Odznaką Oddziału PTTK i list

gratulatoryjny otrzymał Henryk Sławiński, brązowe honorowe Odznaki Oddziału PTTK - Radosław Goś i Tadeusz Sławiński, a Dyplomy Oddziału - Krzysztof Doliński i Krystyna Sławińska. Wręczone były również uprawnienia kadry programowej PTTK. Po okolicznościowych wystąpieniach zdmuchnięto 10 świeczek na "urodzinowym" tortcie. I rozpoczęła się druga część wieczoru, którą uświetnił pokaz przeźroczki o tematyce górskiej i krajoznawczej przygotowany przez Bogdanę Stempkowskiego. Spotkaniu towarzyszyła również wystawa osiągnięć koła. Dużym zainteresowaniem cieszyły się prowadzone od początku działalności kroniki bogato ilustrowane zdjęciami. Przyjaźnielskie spotkanie turystów z Osiedla zakończył wieczór wspomnień, podczas którego opowiadano o wielu wspólnych wędrowkach.

Kryga

LUBAŃSKIE NBA

Im bliżej finału tym większe emocje towarzyszą rozgrywkom w ramach Amatorskiej Ligi Koszykówki o Mistrzostwo Lubania. Z soboty na sobotę, kiedy to odbywają się kolejne spotkania eliminacyjne, obserwowany jest coraz wyższy poziom gry. Kibice, którzy dali się namówić na przyjeździe do sali sportowej SP nr 1, są świadkami wielu pięknych akcji pod koszem. Wypada założyć, że już teraz mecze te nie są rozgrywane w nowej hali. Ale, jak zostało ustalone z organizatorem ligi Wiesławem Wajcelftem oraz kierownictwem nowej hali sportowej, finał rozgrywek - pod patronatem "Ziemi Lubańskiej" - rozegrany zostanie prawdopodobnie w tym właśnie obiekcie. Będzie więc szansa na zaprezentowanie koszykówki szerszemu gronu kibiców, a jest naprawdę na co popatrzeć. Oto wyniki po kolejnych turach eliminacyjnych:

- 9 marca spotkali się: "Leśnianie" Leśna - "Jedynkowcy" Lubań - 47:38 (pierwsza porażka liderów)
  - "Pioruny" Sulików - "ABS" Lubań - 69:47
  - "Gwiazdy ZNTK-u" Lubań - "Amatorzy" Lubań - 49:70
  - "Terentrottersi" Lubań - "Drink Team" Lubań - 52:54
  - Siódma runda odbyła się 16 marca: "Leśnianie" Leśna - "ABS" Lubań - 61:55
  - "Jedynkowcy" Lubań - "Pioruny" Sulików - 76:77
  - "Drink Team" Lubań - "Amatorzy" Lubań - 71:59
  - "Terentrottersi" Lubań - "Gwiazdy ZNTK-u" Lubań - 50:47
- Aktualne wyniki przedstawiają się następująco. Na czele tabeli znajduje się zespół PIORUNÓW przed JEDYNKOWCAMI i LEŚNIANAMI. W klasyfikacji na najlepszego strzelca przodują: w "rzutach osobistych" - Jarosław Zimowicz (12 pkt.), który jest także królem strzelców (150 pkt.), natomiast w "rzutach za 3 punkty" - Paweł Wroński (22 rzuty). Przypominamy, że mecze rozgrywane są w każdą sobotę w godz. 14.00-18.00. (kk)

PIŁKA NOŻNA

CZAS NA REWANŻE

Tegoroczna zima była wyjątkowo uciążliwa. W piłkarskiej przerwie niewiele dało się skorzystać z boisk, które były zamrożone i zaśnieżone. Planowane spotkania II i III ligi zostały opóźnione o tydzień. Czy aura pozwoli na inaugurację rozgrywek w niższych klasach rozrywkowych, które najbardziej interesują naszych czytelników? Zobaczymy. Poniżej przedstawiamy terminarz klasy okręgowej dwu najbliższych kolejek rundy wiosennej. W nawiasach wyniki z jesieni.

- 24 marzec 1996 r. godz. 15.00
- "Orzeł" Lubawka - "Karkonosze" II Jelenia Góra (3:5)
  - "Chrobry" Nowogrodziec - "Włókniarz" Mirsk (0:0)
  - "Gambit" Chelmsko - LZS Przedwojów (0:1)
  - "Włókniarz" Leśna - "Hutnik" Pieńsk (1:4)
  - "Gryf" Gryfów - MGLKS Węgliniec (2:3)
  - "Olsza" Olszyna - "Łużyce" Lubań (0:2)
  - "Czarni" Lwówek - LZS Wojcieszyce (0:0)
  - "Olimpia" Kamienna Góra - "Rybak" Parowa (0:0)
- 31 marzec 1996 r. godz. 15.00
- "Łużyce" Lubań - "Włókniarz" Leśna (3:2)
  - "Czarni" Lwówek - "Orzeł" Lubawka (2:1)
  - LZS Wojcieszyce - "Gryf" Gryfów (3:1)
  - MGLKS Węgliniec - "Olimpia" Kamienna Góra (1:5)
  - "Rybak" Parowa - "Olsza" Olszyna (1:1)
  - "Hutnik" Pieńsk - "Gambit" Chelmsko (0:2)
  - LZS Przedwojów - "Chrobry" Nowogrodziec (0:1)
  - "Włókniarz" Mirsk - "Karkonosze" II Jelenia Góra.

Również z końcem marca rozpoczynają rywalizację zespoły piłkarskie w rozgrywkach juniorów oraz trampkarzy młodszych i starszych.

- Juniorzy młodszy i starszy:
- 30 marzec 1996 r. godz. 13.00
- "Włókniarz" Leśna - "Włókniarz" Mirsk
  - "Czarni" Lwówek - BKS Bolesławiec II
  - "Granica" Bogatynia - LZS Kościelnik
  - "Gryf" Gryfów - "Łużyce" Lubań
  - "Nysa" Zgorzelec - "Chrobry" Nowogrodziec.
- Trampkarze młodszy i starszy:
- 30 marzec 1996 r. godz. 11.00
- "Victoria" Ruzów - "Nysa" Zgorzelec
  - "Łużyce" Lubań - "Gryf" Gryfów
  - GOKiS Osiecznica - "Granica" Bogatynia
  - BKS Bolesławiec - "Czarni" Lwówek
  - "Włókniarz" Mirsk - "Włókniarz" Leśna.

(dz)

SIATKÓWKA

PODZIAŁ PUNKTÓW

Niezlą porcją emocji zafundowały kibicom siatkówki II-ligowe zespoły MKS-u Lubań i "Metalu" Kluczbork w rozegranym dwumeczu. Pojedynki były zacięte i zakończyły się podziałem punktów. W sobotę wygrały 3:2 (13, -5, -13, 4, 13) dziewczęta z Kluczborka. W niedzielę siatkarki lubańskie zrewanżowały się takim samym wynikiem wygrywając 3:2 (-7, -10, 14, 10, 13), mimo że rywalki prowadziły 2:0. Kibiców siatkówki zapraszamy na ostatnią kolejkę, która zostanie rozegrana 23-24 marca br. (godz. 17.000 i 11.00) w hali sportowej Łużyckiego Oddziału Straży Granicznej. Nasz młody zespół podejmował będzie drużynę z Niemodlina. Warto przypomnieć, że grają w niej były zawodniczki MKS-u. "Aftyka" Niemodlin ma duże szanse na awans do serii "B" I-ligi. Konfrontacja tych zespołów może być ciekawym widowiskiem sportowym. Na koniec należą się ciepłe podziękowania młodym lubańskim siatkarcom za ich ambitną walkę w mocnej rywalizacji drużyn II-ligowych. Czy wrócą i kiedy do tej klasy rozrywkowej? Trudno dzisiaj precyzyjnie przewidzieć. Sądzymy, że przy takiej woli walki nastąpi to niebawem.

Z OSTATNIEJ CHWILI

Sukcesem MKS-u Lubań zakończył się Turniej Makroregionu w piłce siatkowej junierek młodszych. Dziewczęta, trenowane przez Krzysztofa Leszczyńskiego, zdecydowanie pokonały renomowane firmy siatkarskie - "Polonię" Świdnica 3:1, "Olimoię" Jawor 3:0, i "Gwardię" Wrocław 3:0. DZ

**Sklep wędkarski**  
Dariusz Drozd  
Lubań, ul. Żymierskiego 2, tel. 27-93

oferuje do sprzedaży  
sprzęt wędkarski renomowanych firm światowych!

Możliwość zakupów ratalnych na dogodnych warunkach.

Zapraszamy w godz. 10.00-18.00,  
w soboty w godz. 10.00-14.00

Najlepsze w województwie



W poprzednim numerze ZL zdołaliśmy zamieścić jedynie informację o sukcesie uczennic z lubańskiego ekonomia i ogólniaka, z których jedne zostały mistrzyniami, a drugie wicemistrzyniami województwa jeleniogórskiego w siatkówce. Przypominamy, że w finale po wieloszczęśliwych rozgrywkach ZSE pokonał LO 3:0. Obecnie prezentujemy zdjęcie zwycięskiego zespołu oraz jego skład osobowy, który tworzyły: Agnieszka Pasek - kapitan, Joanna Woźniak, Mariola Barszer, Karolina Zajac, Adriana Giezek oraz zawodniczki rezerwowo: Małgorzata Wasilewska, Monika Bant, Joanna Paczosik, Kamila Pacek i Agnieszka Suruda. Ludan



\* Do lekarza rodzinnego zgłosiła się Leokadia P., prosząc o coś na wiatry. Medyk zaproponował jej latawiec.

\* Od początku roku Kociubiński nie rozmawiają ze sobą. Nawet też na siebie nie patrzą. Kociubińska już stwierdziła najbliższym sąsiadom, że gdyby mężowi przytrafiło się jakieś nieszczęście, to nie potrafiłaby zidentyfikować jego zwłok.

\* Po ostatniej naszej sondzie wójt gminy udzielił nagany swojej sekretarce, ponieważ od tego czasu za każdym razem, gdy wołał ją do siebie, aby podyktować urzędowe pismo, ta ironicznie zapytywała go, czy ma ze sobą wziąć coś do pisania.

\* Redakcję odwiedził nasz stały czytelnik z nogą w gipsie. Jak się okazało, chciał wsiąść do pociągu relacji Lubań-Węglińiec, ale tam gdzie wskoczył, pociąg już nie było. \* Konstancja W. podejrzewa swojego męża, że po kryjomu robi zdjęcia pornograficzne, ponieważ zawsze wywołuje je po ciemku.

\* Kamil (lat 5) przyszedł wczoraj do przedszkola jakiś bardzo blady. Pani

wychowawczyni myślała, że jest chory, ale przy badaniu okazało się, że był tylko umyty.

\* W jednej z lubańskich restauracji klient zamówił bażanta, ale niestety - takiego dania nie było. Okazało się, że kurczaków też nie ma. Zresztą, gdyby były kurczaki, to byłyby i bażanty.

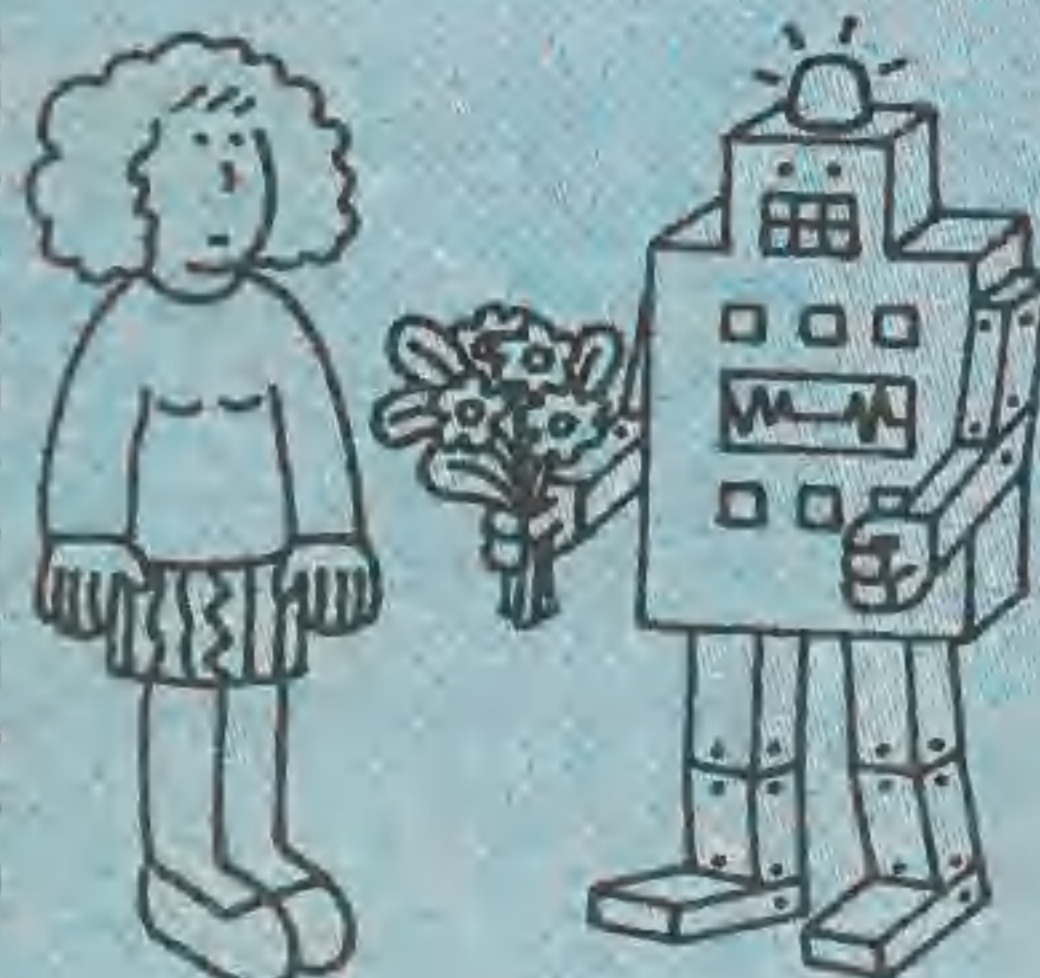
\* I mamy nadal zimę i mamy śnieg. Co prawda biały puch nie jest śmieszny, ale ludzie przewracający się na nie posypanych chodnikach - tak.

\* Podczas przesłuchania Haliny B. podejrzanej o kradzież w sklepie, prokurator zasugerował, że może liczyć na nadzwyczajne złagodzenie kary, jeśli się do wszystkiego przyzna. Chyba, że jest niewinna. Oskarżona stwierdziła, że jest to niesprawiedliwe, ponieważ niewinność straciła już cztery lata temu.

\* Między Anglikami a Polakami jest taka różnica, że goście angielscy nie żegnają się wychodząc, natomiast polscy biesiadnicy żegnają się i nie wychodzą.

Zebrał MS

# Na luzie



# Konkurs dla dzieci

Na planszy znajduje się dziewięć wizerunków amorka. Zadanie konkursowe polega na odgadnięciu, który z nich pasuje do szablonu znajdującego się na czarnym polu?

Na prawidłowe odpowiedzi oczekujemy do 28 marca br. Spośród nadesłanych bądź dostarczonych do redakcji rozwiązań wylosujemy dwa bilety wstępu na dowolnie wybrany film wyświetlany w lubańskim kinie "Wawel".

Rozwiązanie konkursu z poprzedniego numeru.  
Hasła: ZEGARMISTRZ, STOLARZ.

Nagrody (bilety do kina) otrzymują:  
- Bartek Truch z Lubania,  
- Krzysztof Żmuda z Lubania.

Gratulujemy i zapraszamy po odbiór nagród do redakcji.



**"ZIEMIA LUBAŃSKA"** - Dwutygodnik Samorządowy. Wydawca: Miejski Dom Kultury. Adres redakcji: 59-800 Lubań, ul. 7 Dywizji 14, tel. 24-62. Druk: NORPOL PRESS, Wrocław. Redaktor naczelny - Ryszard Figurski. Sekretarz redakcji - Kazimierz Kiljan (grafika reklam). Zespół redakcyjny: Bożena Adamczyk, Regina Wojewoda, Teresa Kraska, Barbara Grybek, Michał Smyczek, Zygmunt Duziak. Osoby współpracujące: Marzena Korpysa (Gryfów Śl.), Maria Bagrij-Szopińska, Beata Żurawska, Ludwik Anioł.

Ogłoszenia i reklamy przyjmuje redakcja codziennie w godz. od 8.00 do 14.00, nie ponosząc odpowiedzialności za ich treść. Materiałów nie zamówionych redakcja nie zwraca, zastrzegając sobie prawo do ich skracania oraz przereklamowania.

Nr indeksu 324132. Numer zamknięto 16 marca 1996 r.

Mely Piotrus z odrzą przygląda się swemu braciškowi - noworodkowi - i pyta:  
- Czy to prawda, że on jest z nieba? Tak.  
- To nie dziwnego, że go zrzucił!

Rozmawiają dwie koleżanki.  
- Jak sobie radzisz Basiu ze swoim Jurkiem?  
- Trzy lata temu zabroniłam mu trzech rzeczy: papierosów, alkoholu i kochanek.  
- I tak się do niego zastawiał?

Stary doświadczony adwokat poroża młodą:  
- Pańskie przemówienie, kulego, powinny być jak najkrótsze. Im więcej pan mówi, tym dłużej parsiada klient pozostaje na wolności.

Dwóch starszych panów dyskutuje przy kawianym stoliku.  
- Wiesz, ja o dziwko wolę nie mam żadnych kłopotów z potencją.  
- Jak ty to robisz?  
- Jem pumpemikiet.  
Gdy się pożegnali, ten drugi bił się do najbliższego sklepu spożywczego.  
- Czy jest pumpemikiet?  
- Jest.  
- Proszę dziesięć opakowań.  
- Dziesięć? Połowa panu stwardniała.  
- No to proszę dwadzieścia opakowań.

Od tego czasu już go nie widziam.

W placówce spotyka się dwóch przedszkolaków.  
- Ile masz lat?  
- Nie wiem...  
- Palisz?  
- Palę...  
- Pjesz?  
- Pję.  
- Dziewczynki używasz?  
- Jeszcze nie...  
- To masz trzy i pół.

**UŚMIECHNIJ SIĘ**

## KRZYŻÓWKA NR 6

nagrody sponsorują: MAREK I PAWEŁ TRZĘSOWSCY

### Hurtownia "WITAMINA"

1	2	3	4	5
39	13			24
		28		18
14	6			41
	7			
		34		10
16		8	9	
		3		
	10		17	12
				25
19	11	12	13	14
15	37	2	30	16
				17
				18
				1
				43
19	20			21
				22
				23
				24
25				5
				8
				27
				11
				6
				33
28	23	29	30	
				31
				32
				26
9				34
				31
				4
35				36
				37
				15
38				39
				42
	21			20

**Poziamo:**  
1. Współtwórca projektu, 6. Rodzaj okularów, 7. Silnie pachnący krzew (znana woda kwiatowa), 10. Miejsce osłonięte, kryjówka, 11. Część skrzyni biegów, element, 15. Człowiek przebiegły, skąpy, 18. Charakterystyczny odgłos przelewającej się cieczy, 19. Wybuch bomby i... gazu, 22. Profesor z opowiadań Jerzego Szaniawskiego, 25. Najwyższy szczyt Sudetów, 26. Używana przez geodetę, 27. Karta z wizerunkiem trefnisa, 28. Państwo Piotra I, 31. Mięska elastyczna skóra, 34. Doliczana do ceny hurtowej, 35. Gruba tkanina wełniana, 36. PKO, PCK lub USA, 37. Kanał, rynsztok, 38. Niezmiennność przekonań i uczuć, 39. Klub piłkarski z Mediolanu.

**Pionowo:**  
1. Rozmieszanie lekarstwa przed użyciem, 2. Okrągła rocznica, 3. Ogrodowa naczynie z uchem, 4. Sznur do chwytania zwierząt, 5. Towarzyszy debiutantowi w Studio "S" TV Lubań, 8. Wojczak - popularna prezenterka TVP, 9. Napój z alkoholem, 12. ...wstęp do kina "Wawel", 13. ...białych mew - w piosence W. Młynarskiego, 14. Skutek silnych duszności, 16. Niepełny damski strój plażowy, 17. Część nogi, 18. Sklep z ptysiami i bezami, 20. Patronka kopalni soli w Wieliczce, 21. Umiejętność, biegłość, orientacja, 23. Stolica Baszkirii, 24. Sklep - obcy towar - prowizja, 26. Typowe zakłócenia radiolokacyjne, 28. Przysmak, rarytas, 29. Z cukierni i z kremem, 30. Rodem z Argentyny, 32. Jeden z przywódców rewolucji francuskiej, 33. Lodowy na rzecze.

**MIS**  
Litere uszeregowane w kolejności od 1 do 43 utworzą rozwiązanie - hasło.  
Wśród czytelników, którzy do 28 marca 1996 roku nadesłały prawidłowe rozwiązania rozlosujemy dwie nagrody ufundowane przez sponsora, członka Związku Kupców Lubańskich:  
- Panów Marka i Pawła Trzęsowskich - właścicieli Hurtowni "Witamina" w Lubaniu przy ul. Leśna 23.

Nagrody za rozwiązanie krzyżówki z poprzedniego numeru, której hasło brzmiało: "NIE BOI SIĘ RYZYKA TEN, KTO NIE MA NIC DO STRACENIA" otrzymują:  
- Danuta Skiers, Lubań, ul. Rybacka 1/1,  
- Anna Jarmasz, Radogoszcz 103.  
Gratulujemy i prosimy o zgłoszenie się po odbiór nagród do naszego sponsora:  
- Edwarda DWILEWICZA, właściciela sklepu warzywniczego przy ul. Spółdzielczej w Lubaniu.

# HOROSKOP

**BARAN 21 III - 20 IV**  
Na pierwszym miejscu powinnaś zdobyć się na relaks. Jesteś zbyt przemęczona, aby sprostać stojącym przed Tobą obowiązkom. Praca z pewnością popłaca, ale nie za wszelką cenę. Pozwól sobie na odrobinę fantazji, spraw sobie coś niecodziennego. To poprawi Twoje samopoczucie.

**BYK 21 IV - 21 V**  
Ciesz się jak najdłużej wolnością osobistą. Nie śpiesz się z decyzją, którą powinnaś dokładnie przemyśleć. Perspektywa poprawy komfortu życiowego może kusić. Pamiętaj jednak, że samochód i mieszkanie to nie wszystko. Może zabraknąć tego, co już dzisiaj Cię nurtuje.

**BLIŹNIĘTA 22 V - 21 VI**  
Twoja niecierpliwość może wiele popsuć w kontaktach z rodziną i partnerem. Więcej rozwagi i spokoju. Jeżeli pragniesz osiągnąć zamierzony cel, musisz wykazać więcej tolerancji. W sprawach zawodowych lepiej niż w rodzinnych. Okaze się, że Twój upór był słuszny.

**RAK 22 VI - 22 VII**  
Przychodzi Ci przeżywać na przemian wznosy i upadki. To męczące, zwłaszcza dla tak wrażliwej osoby jak Ty. Musisz wykazać więcej obojętności wobec spraw z jakimi się stykasz, inaczej popadniesz w depresję. W takim stanie psychicznym osiągniesz jeszcze mniej - a to jest błędne koło.

**LEW 23 VII - 22 VIII**  
Wspaniały okres na zrobienie kariery. Sprzyjają Ci nie tylko gwiazdy... Wykorzystaj czas, który jest Ci dany. Podejmij się realizacji planów, które od dawna absorbują Twoją uwagę. W sprawach zawodowych jeśli nie awans, to na pewno podwyżka.

**PANNA 23 VIII - 22 IX**  
Duża szansa na spełnienie Twoich marzeń. Musisz jednak pomóc troszeczkę swojemu losowi - wyjść mu naprzeciw... ON, z natury nieśmiały, czeka na Twój niewielki sygnał. Jeśli go ośmielisz, wkrótce pojawi się szampan, świece... Możesz mu chyba zaufać i zrobić pierwszy krok.

**WAGA 23 XI - 22 X**  
Przed Tobą pomyślny okres na niwie zawodowej i w życiu prywatnym. Praca pochłonie Cię bez końca, ale opłaci się. Bilans będzie ze wszechmiar korzystny. W natłoku obowiązków nie zapomnij o najbliższych. Aby osiągnąć sukces potrzebny Ci będzie spokój wewnętrzny i wsparcie najbliższych.

**SKORPION 23 X - 22 XI**  
Nie bądź taka zrezygnowana. Nie osiągnęłaś swojego celu tylko dlatego, że nie jesteś konsekwentna w działaniu. Zbyt łatwo zniechęcają Cię przeciwności losu. Uwierz w siebie, bo jesteś osobą wspaniałą i wartościową. Nie jest prawdą, że nikt tego nie zauważa i nie docenia.

**STRZELEC 23 XI - 22 XII**  
No widzisz, wszystko się udaje. Krok po kroku realizujesz plany, o których jeszcze niedawno tylko marzyłaś. Bierzesz z życia tylko to, co Ci się naprawdę należy. Zasłużyłaś na pochwały, wyróżnienia i... życiową premię. W uczuciach ożywiecie i niemal idylla.

**KOZIOROŻEC 23 XII - 20 I**  
Nad wszystko przedkładaj zdrowie. Nie jest z nim najlepiej, warto więc zadbać o kondycję fizyczną. Drobne rodzinne nieporozumienia wkrótce wyjaśnią się i powródzi dawny spokój. Jest Ci on bardzo potrzebny. Wykaż więcej zrozumienia dla racji innych, nie upieraj się przy swoim.

**WODNIK 21 I - 20 II**  
Przed Tobą wiele ciekawych przeżyć miłosnych. Uważaj, aby nie przysporzyły Ci one problemów. Ten atrakcyjny brunet podoba się także twojej przyjaciółce, a ona nie będzie przebierać w środkach. Proponuję więc nieco więcej dyskrecji, która sprzyja miłosnym manewrom.

**RYBY 21 II - 20 III**  
Wiosenny powiew, na który czekasz, już w zasięgu ręki. Wkrótce rozpocznie prawdziwy "atak na życie". Zrealizujesz wiele odkładanych zamierzeń, możesz osiągnąć prawdziwy sukces. Piętrzące się trudności pokonasz z łatwością, co Cię jeszcze bardziej uskrzydli.

Oprac. men