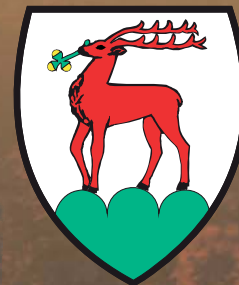


Biuletyn Jeleniogórski

BEZPŁATNY MIESIĘCZNIK INFORMACYJNY
ISSN 1898-8059

Jelenia Góra



1108-2008

NR 10

PAŹDZIERNIK 2008

900 lat
Jeleniej Góry

URBEM BOLESLAUS DISTORTUS
MCVIII STRUXIT

Reemisja dukata lokalnego

Od 20 września 2008 roku do obiegu trafiły Jelenie drugiej emisji.

Po sukcesie pierwszej akcji zapadły decyzje o reemisji. W obiegu znalazły się dwa rodzaje dukatów lokalnych, które będą ważne jako środek płatniczy w Jeleniej Górze do końca października 2008 roku. Aby uczcić jubileusz 900-lecia Jeleniej Góry, Mennica Polska wyprodukowała 20.000 „4 jeleni” oraz 30.000 „3 jeleni”. Na jeleniogórskich dukatach znajduje się oprócz jelenia, ratusz wraz z miejską fontanną Neptuna. „4-jeleniówka” ma średnicę 27 mm, natomiast „3-jeleniówka” średnicę 22 mm. Oba dukaty są wykonane w mosiądzu.

Od przedostatniego weekendu września Jelenie będzie można zdobywać w ponad trzydziestu specjalnie oznaczonych punktach miasta (lista znajduje się na stronie Urzędu Miasta oraz na stronie www.dukat-lokalny.pl). Jeleniami będzie można płacić, zdobywać je w formie reszty oraz zamieniać jako równoważność 4 lub 3 złotych, w zależności od nominału – pełnią one funkcje bonu towarowego.

W bieżącym wydaniu Informatora – umieszczona została mapka z umiejscowieniem punktów honorujących DUKATY LOKALNE.

Szymon Kurowski
(jz)

- Restauracja Sphinx, ul. Konopnickiej 2, Jelenia Góra
- Studio Urody „New Image”, ul. Sudecka 19, Jelenia Góra
- Hotel „Europa”, ul. 1 Maja 16/18, Jelenia Góra
- Restauracja Klub „Kaligrafia”, Pl. Ratuszowy 58, Jelenia Góra
- Sklep kolekcjonerski „U Benia”, ul. Długa 11, Jelenia Góra
- Tramwaj, Plac Ratuszowy, Jelenia Góra
- Galeria „Folk Art”, Pl. Ratuszowy 53, Jelenia Góra
- Antykwariat Pod Arkadami, Pl. Ratuszowy 52, Jelenia Góra
- Cukiernia Mrugała, ul. Długa 20, Jelenia Góra
- Sklep jubilerski OFIR, ul. 1-go Maja 2, Jelenia Góra
- Restauracja Kuźnia Smaku, Pl. Ratuszowy 34, Jelenia Góra
- Żywiec Klub, ul. Sudecka 20of, Jelenia Góra
- Galeria Czekoladowa, ul. Sobieskiego 2, Jelenia Góra
- Pizzeria Margerita, Pl. Ratuszowy 19, Jelenia Góra
- Biuro podróży As-Tur, Pl. Piastowski 36, Jelenia Góra
- Salon fryzjerski Trendy, ul. Szkolna 3, Jelenia Góra
- Uzdrowsko Cieplice, ul. Ściegiennego 5/7, Jelenia Góra
- Sklep komputerowy Sigmar, ul. Klonowica 3, Jelenia Góra
- Restauracja „Karczma u Rycha”, ul. 1-go Maja 40, Jelenia Góra
- Restauracja Sorrento, Pl. Ratuszowy 15, 16, 17, Jelenia Góra
- Apteka „Pod Arkadami”, Pl. Ratuszowy 47, Jelenia Góra
- Apteka Staromiejska, ul. Długa 21, Jelenia Góra
- Sklep Kryształ, Pl. Ratuszowy 48, Jelenia Góra
- Stacja benzynowa Statoil, ul. Sudecka 40/42, Jelenia Góra
- Stacja benzynowa Statoil, ul. Grunwaldzka 4, Jelenia Góra
- Duet Cafe, Pl. Piastowski 14, Jelenia Góra
- Sklep AGD, Pl. Piastowski 3, Jelenia Góra
- Centrum Informacji Turystycznej, Bankowa 27, Jelenia Góra
- Wieża Siedlęcín, ul. Długa 21, Siedlęcín
- Sklep PH Silver, Pl. Ratuszowy 11, Jelenia Góra
- Naleśnikarnia Coffe Day, Pl. Ratuszowy 2, Jelenia Góra
- Poligrafia ADREM, ul. Okrzei 12, Jelenia Góra
- Sklep Żabka, ul. Bankowa, Jelenia Góra
- Wypożyczalnia kaset wideo, ul. Okrzei 16, Jelenia Góra



SPIS TREŚCI

900-lecie Jeleniej Góry

Jak woale podbiły świat, czyli podstawa bogactwa mieszczan **1**

Via Cervimontana – z Jeleniej Góry na Koniec Świata **3**

Z Jeleniej Góry, przez Jelenią Górkę do Jeleniej Góry **5**

Cieplickie zbiory **7**

Z Urzędu Miasta
Hotspot – Internet Ratusz **11**

Zaopatrzenie w wodę i oczyszczanie ścieków **13**

XXXVIII Jeleniogórskie Spotkania Teatralne **14**

45. Sezon artystyczny Filharmonii Dolnośląskiej **16**

Słownik biograficzny Ziemi Jeleniogórskiej **17**

Miejski Rzecznik Praw Konsumenta
Czynny nieuczciwej konkurencji i nieuczciwe praktyki rynkowe **18**

Komunikacja miejsca 1 listopada **19**

Porządek i bezpieczeństwo
Dzień Wszystkich Świętych **20**

Jeżeli chcecie Państwo wyrazić swoje uwagi i opinie, bądź wskazać tematy i zagadnienia jakie winny znaleźć się w Biuletynie prosimy o ich przekazanie na adres:

**Wydział Promocji i Polityki Informacyjnej • Urząd Miasta Jelenia Góra • Pl. Ratuszowy 58 • 58-500 Jelenia Góra
tel. 075 75 46 152 lub na adres e-mail: biuletyn@jeleniagora.pl**

DTP: AD REM Jelenia Góra, tel. 075 75 222 15 • Druk: Drukarnia „APLA” Łomnica, tel. 075 71 30 818 Nakład 5000 egz.

Jak woale podbiły świat, czyli podstawa bogactwa mieszczan

Tkactwo lniane i produkcja płócien stanowiły, co najmniej od początku XVI w., najbardziej rozpowszechnioną gałąź produkcji na Śląsku, a zwłaszcza w Sudetach i na ich Przedgórzu. Początkowo największymi centrami produkcji i sprzedaży tego surowca były takie miasta jak Jawor czy Świdnica, jednak z czasem dominującą rolę, zwłaszcza w produkcji bardzo cienkich, a szczególnie poszukiwanych płócien, tzw. woali, przejęła Jelenia Góra.

Produkcja płótna była bardzo rozpowszechniona, gdyż materiał ten stanowił podstawę wyrobu ubrań. Te zaś szybko się zużywały i wciąż były potrzebne nowe. A liczba ludności w Europie, w tym i na Śląsku szybko rosła. Znaczny rozwój jeleniogórskiego płóciennictwa lokalne dziejopisarstwo wiąże z osobą Joachima Girnth'a. Był on czeladnikiem szewskim, który wyruszył w obowiązkową podróż szkoleniową do odległej Holandii. Tam jednak nie tylko kształcił się w swoim zawodzie, ale z zainteresowaniem przyglądał się także warsztatom tkackim, gdzie powstawały bardzo cienkie płótna lniane. Od razu skojarzył len ze swoimi rodzinnymi stronami. Wszak w Karkonoszach uprawa tej rośliny była bardzo rozpowszechniona. Nie potrafił jednak z tego surowca wytwarzać tak wysokiej jakości tkanin jak w Holandii. Girnth doszedł więc do wniosku, iż przyczyną tego stanu rzeczy jest stosownie innych maszyn tkackich. Te holenderskie były o wiele lepsze. Postanowił więc przenieść technikę holenderską na Śląsk. Porzucił szewstwo i zatrudnił się na 5 lat jako uczeń w jednym z zakładów tkackich w Harleben. Po opanowaniu sztuki tkackiej powrócił ok. 1570 r. do Jeleniej Góry, ale nie z pustymi rękami. W swoich torbach podróżnych wiozł bowiem modele trzech krosien: dwa wykonane z mosiądzu, a jeden z drewna.

W Jeleniej Górze Girnth początkowo powrócił do swego pierwotnego zawodu i jako mistrz szewski właśnie został wpisany do ksiąg prawa miejskiego. Jednak po cichu, w oparciu o przywiezione modele, zbudował pełno-wymiarowy warsztat tkacki. Miał on stanąć w rynkowej kamienicy nr 34. Pierwsze płótna z tego warsztatu trafiły do Wiednia, gdzie zyskały uznanie.

Wkrótce też Girnth miał podobno otworzyć w austriackiej stolicy sklep ze swoimi wyrobami tkackimi, które cieszyły się wielkim powodzeniem. W samej Jeleniej Górze Girnth nauczył nowej sztuki tkackiej początkowo tylko dwie swoje siostry: Martę i Elżbietę. Podobno zgodziły się one pracować u brata przez 7 lat wyłącznie za „wikt i opierunek”. To właśnie te dwie kobiety miały rozpropagować sztukę tkacką na holenderskich krosnach w całym mieście oraz w jego okolicy. Na przełomie XVI i XVII w. w Kotlinie Jeleniogórskiej pracowało już ok. 150 tkaczy. Rozwój przemysłu tkackiego w Jeleniej Górze przerwała jednak wojna trzydziestoletnia (1618-1648), która doprowadziła niemal do całkowitego zniszczenia miasta, a jego mieszkańców postawiła na skraju nędzy.

Na szczęście po wojnie Jelenia Góra dość szybko się odbudowała. Podstawą jej ekonomicznego rozwoju stała się właśnie produkcja i handel płótnem lnianym, a zwłaszcza jego cienką odmianą, czyli tiulem. Technika tkania tych cienkich płócien miejscowi mistrzowie opanowali już ok. 1625 r., ale rozwinęli ją w pełni dopiero w latach czterdziestych i pięćdziesiątych XVII stulecia. Rozwój produkcji cienkiego płótna stał się nie tylko wizytówką Jeleniej Góry, ale także podstawą jej bogactwa.

Po 1648 r. bogaci mieszczanie zajęli się obok produkcji przede wszystkim handlem płótnem. Handel ten stał się podstawową dziedziną gospodarki miejskiej. Jednak kupcy nie podjęli własnej organizacji cechowej, a tylko w ramach cechu można było prowadzić jakąkolwiek działalność gospodarczą, zwłaszcza produkcyjną. Musieli należeć do tzw. „cechu zbiorowego”, co nie zaspokajało ich ambicji, jako najbogatszej warstwy miejscowego społeczeństwa. Dlatego też zdecydowali się powołać własną tego typu organizację. W tym celu dnia 28 stycznia 1658 r. zwrócili się do Rady Miejskiej z pismem żądającym zatwierdzenia nowej organizacji cechowej – kupieckiej, i nadanie jej osobnych statutów. Już 9 kwietnia tegoż 1658 r. jeleniogórscy rajcy zgodzili się na powołanie odrębnego cechu kupieckiego, co zostało ostatecznie zatwierdzone 30 grudnia. Powstała w ten sposób

korporacja ludzi związanych z płóciennictwem, a szczególnie z jego produkcją i sprzedażą, tzw. Konfraternia Kupiecka. Formalnie założycielami Konfraterni było 17 jeleniogórskich kupców, którzy zorganizowani zostali przez dwóch ze swego grona, a mianowicie Johana Hoffmanna i Georga Ledera. Liczba członków Konfraterni szybko rosła. W 1666 r. było ich 28, w 1671 r. 34, a w 1676 już 48. Rok wcześniej przystąpili to tego cechu pierwsi obywatele spoza Jeleniej Góry, a mianowicie wrocławscy kupcy Daniel Buchs i Georg Pohl, którzy przenieśli się też do stolicy Karkonoszy. Pod koniec XVII w. Konfraternia liczyła ponad 70 członków.

Z czasem godłem Konfraterni Kupieckiej, wyobrażonym m.in. na jej pieczęci z 1669 r., stał się trójmasztowy okręt z rozwiniętymi żaglami płynący przez morskie fale.

Konfraternia ta bardzo szybko stała się jedną z najpotężniejszych tego typu organizacji w Europie Środkowej. Przypominała ona swą istną spółkę akcyjną, zajmującą się skupem surowca, sprzedawaniem go do przerobu, a następnie skupem gotowych wyrobów, dla których była jedynym sprzedawcą. A towar ten, czyli cienkie woale lniane, rozchodziły się bardzo szeroko. Ich odbiorcą były bogate domy handlowe praktycznie w całej Europie (od Moskwy po Lizbonę), a nawet na obu kontynentach amerykańskich i w Afryce. Członkowie Konfraterni stawali się coraz bogatsi, a w raz z nimi bogaciło się miasto.

Bogactwo mieszczan objawiało się w powstawaniu w mieście wspaniałych budowli. Były nimi przede wszystkim piękne (barokowe i ro-

kokowe) podcieniowe kamienice mieszczkańskie w rynku, a także na przyległych ulicach. Były też niewielkie pałacyki wznoszone na przedmieściach i otoczone wspaniałymi ogrodami. Powstały wreszcie znaczne budowle publiczne, jak nowy ratusz, szkoła, czy wreszcie kościół pw. św. Krzyża, otoczony z czasem bogatymi kaplicami grobowymi, w których składano doczesne szczątki najbogatszych mieszczan.

Ten pomyślny rozwój trwał aż do wojen śląskich (1741-1756), w wyniku których Śląsk został zbrojnie zajęty przez Prusy, co odcięło go na długi czas od tradycyjnych rynków zbytu. Nałożyły się na to ponadto przemiany gospodarcze i społeczne, które w drugiej połowie XVIII w. stopniowo doprowadziły do upadku płóciennictwa.

Przez całe XVII i XVIII stulecie Jelenia Góra otoczona była polami lnu oraz bielnikami. Były to łąki, na których rozkładano świeżo utkany materiał. Był on na przemian polewany wodą i suszony na słońcu, co prowadziło do wytrącania się barwnika i wybielania tkanin. Bielenie takie odbywało się najczęściej w maju i czerwcu. Bardzo często płótna pozostawały na łąkach przez noc, pilnowane przez specjalnych stróżów. Tak więc późną wiosną, a nawet latem, okolice Jeleniej Góry wyglądały tak, jakby pokrył je śnieg. Jednak z czasem płótna znikły z okolicznych łąk. Znikli też tkacze, zaprzestano tradycyjnej produkcji płócienniczej. W Jeleniej Górze pozostało zaś z tego okresu wiele budynków oraz pamięć o dawnej świetności.

Ivo Laborewicz



Znacznie więcej niż partnerstwo...

Upewniliśmy się o tym po raz kolejny goszcząc w dniach 4.09-10.09.2008 r. grupę 49 osób związanych z Kołem Przyjaźni Erftstadt– Jelenia Góra pod kierownictwem Petera Bracha. Organizacja ta założona została w roku

1992 i do jej najlepszych tradycji należą liczne już odwiedziny mieszkańców miast partnerskich, wymiana grup młodzieżowych, delegacji kobiet polskich i niemieckich, uczestnictwo w zdarzeniach rodzinnych, liczne wycieczki, organizacja wystaw, koncertów i imprez okolicznościowych, wymiana doświadczeń, pomoc w nauce języka oraz wynikające z tego silne więzy towarzyskie, a często również przyjacielskie.

Tegoroczna wizyta była szczególnie atrakcyjna, gdyż związana z uroczystymi obchodami 900-lecia Jeleniej Góry. Nasi Goście uczestniczyli w wielu punktach programu obchodów. Podziwiali znakomite przygotowane widowisko plenerowe, imponujący

pokaz sztucznych ogni, koncert w wykonaniu Josefa Malovanego i „Chóru Synagogi pod Białym Bociąnem”. Z dumą przyjęli przyznanie burmistrzowi swojego miasta Ernstowi Dietrichowi Bösche tytułu Honorowego Obywatela Miasta Jelenia Góra. Bogaty program wizyty naszych niemieckich przyjaciół obejmował również odwiedziny w Domu Gerharta Hauptmanna, wycieczkę na Śnieżkę oraz po okolicy. We wszystkich tych punktach towarzyszyli im członkowie jeleniogórskiego Stowarzyszenia Wspierania Przyjaźni i Współpracy Jelenia Góra – Erftstadt. Szczególną atrakcją było uświetnione przez szefów obu miast spotkanie w restauracji Nad Potokiem w Kaczorowie. Zapewnili oni o swojej akceptacji dla dotychczasowej współpracy, dalszej pomocy oraz uznania dla tych więzi, które powstają spontanicznie, niezależnie od uwarunkowań politycznych. Tuż przed wyjazdem bawiono się, degustowano bigos myśliwski, specjalny przygotowane przez gospodarzy i żywo rozprawiano do późnych godzin nocnych w stancji łowieckiej Jelenek w Chromcu.

Następnego ranka życzenia rychłego zobaczenia się, brzmiały z obu stron szczególnie serdecznie.

Aleksandra Kaczmarek



900 lat Jeleniej Góry

Via Cervimontana – z Jeleniej Góry na Koniec Świata

Z okazji przypadającego w tym roku jubileuszu 900-lecia, w niedzielę, 7 września, Jelenia Góra została włączona do głównego europejskiego szlaku kulturowego i pątniczego, *Drogi św. Jakuba*. Ten międzynarodowy szlak pieszy prowadzi z wielu zakątków Starego Kontynentu do hiszpańskiego Santiago de Compostela. *Via Cervimontana* (czyli *Droga Jeleniogórska*; łacińska nazwa miasta to *Cervi Mons* lub *Cervimontia*) prowadzi przez znany jeleniogórzanom „Koniec Świata” nad Bobrem i dalej przez Siedlęcín, Radomicice, Lubomierz, Lubań na średniowieczny „koniec świata”, za jaki uważano przylądek Finisterrae na atlantyckim wybrzeżu Hiszpanii. Dawni pielgrzymi docierający nad Atlantyk, jako dowód dotarcia do odległego celu, zabierali ze sobą muszlę małża – przegrzebka. Z czasem stała się ona w europejskim malarstwie i ikonografii symbolem wędrowania, pielgrzymowania i w ogóle bycia w drodze. Jedną z takich muszli otrzymał dokonujący otwarcia szlaku gospodarz kościoła garnizonowego, ks. dr Andrzej Bokiej, który przyznał, że od jakiegoś czasu planuje przejście całej *Drogi św. Jakuba*. Stylizowane znaki muszli stanowią dziś oznakowanie szlaku św. Jakuba. Odcinek prowadzący z Jeleniej Góry posiada w swoim znaku bardzo uproszczoną, „promienistą” wersję muszli, zaproponowaną przez Radę Europy; ma ona także wskazywać, że w Santiago – jak promienie – zbiega się wiele tras tego samego szlaku.

Odtwarzane od kilkunastu lat pod patronatem Rady Europy odcinki *Drogi św. Jakuba*



Oznakowanie nad Bobrem

ba prowadzą przede wszystkim dawnymi traktami handlowymi i średniowiecznymi trasami pątniczymi. Te ostatnie pozostawiły swój ślad w postaci kościołów i kaplic pod wezwaniem św. Jakuba. W zachodniej części Dolnego Śląska zachował się jeden z nich, w Radomicach koło Wlenia. Zatem i on znalazł się na trasie *Via Cervimontana*. Na



Przed tablicą



Spotkanie na szlaku

trasie szlaku odtwarzającego średniowieczne drogi nie mogło zabraknąć wieży książęcej w Siedlęcín oraz dawnych rezydencji (pałacu i dworu) w Maciejowcu. Jako że mamy tu do czynienia ze szlakiem raczej pątniczym czy kulturowym, niż jedynie krajoznawczym, ważne punkty na jego trasie stanowią obiekty sakralne. Dlatego rozpoczyna się on przy jeleniogórskim Kościele Łaski – Sanktuarium Krzyża Świętego i ma na swojej trasie m.in. zespół poklasztorny w Lubomierzu czy gryfowski kościół św. Jadwigi z renesansowym



Wręczenie muszli Ks. Bokiejowi

mauzoleum Schaffgotschów.

Szlak nawiązuje do dawnego traktu wzdłuż Bobru, ponad którym powstał wszak zamek-kolebka Jeleniej Góry, oraz traktu wiodącego na Górne Łużyce. Droga Jeleniogórska prowadzi współczesnych pątników do Lubania, gdzie łączą się już dwie główne trasy Drogi św. Jakuba na terenie Polski: szlak z Warmii przez Gniezno, Głogów i Górne Łużyce dalej w kierunku Pragi oraz szlak wzdłuż dawnej

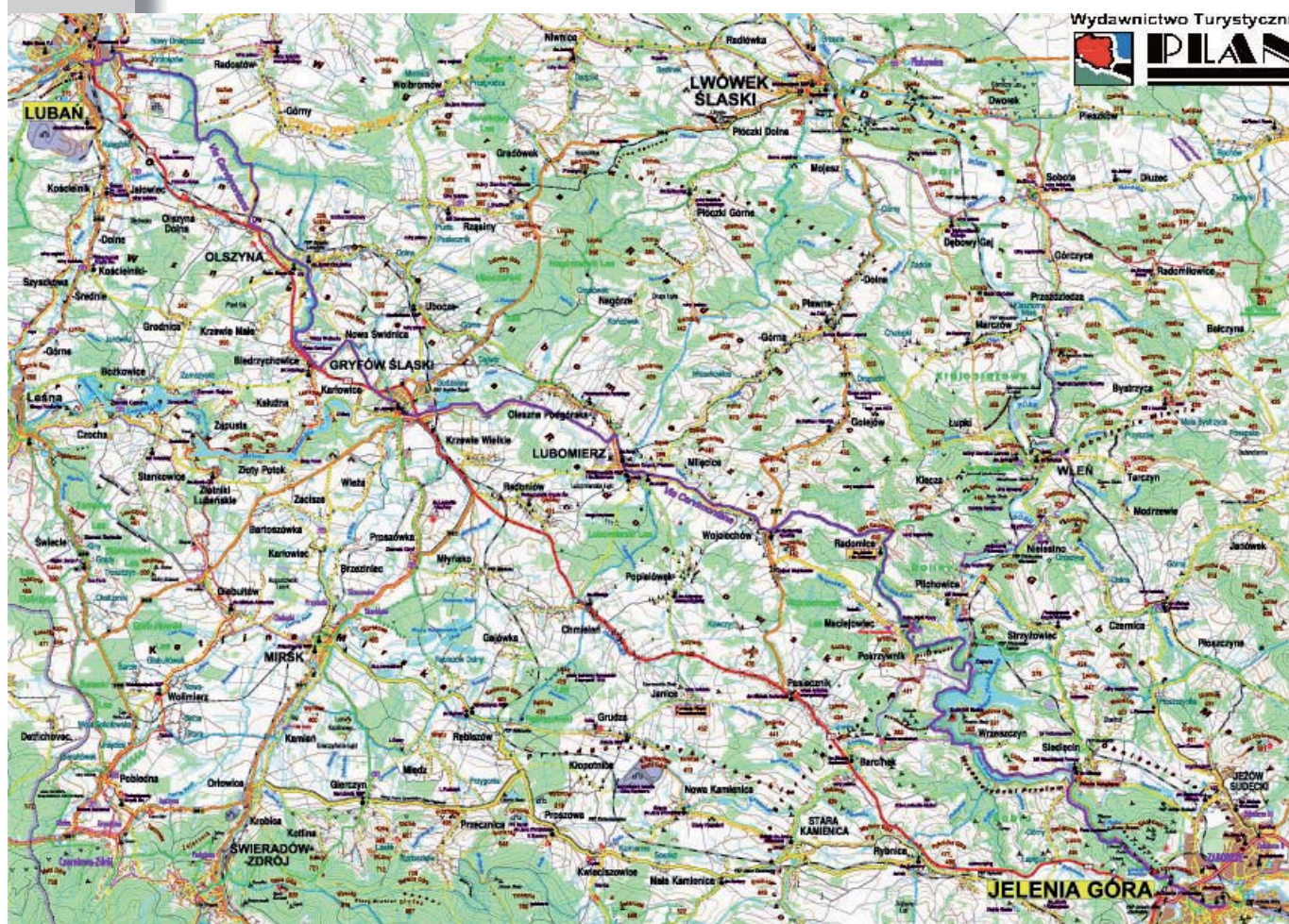
Via Regia (Kraków – Opole – Wrocław – Legnica – Zgorzelec). Dalej oznakowane muszlą szlaki prowadzą przez Niemcy oraz przez Czechy i kraje alpejskie do Francji, przez Pireneje do Hiszpanii. Santiago de Compostela dzieli od Jeleniej Góry około 3300 km i w zależności od wyboru trasy na przejście całego szlaku potrzeba około czterech miesięcy. Ponieważ ze względów czasowych nie każdy jest w stanie pozwolić sobie na tak długie wędrowanie, większość pielgrzymów do Santiago dzieli trasę na kilka odcinków, np. dwutygodniowych, i dociera do grobu św. Jakuba dopiero po kilku latach. Więcej o tym niezwykłym szlaku na internetowej stronie www.camino.net.pl.

Organizatorem *Via Cervimontana* (a także innych odcinków Drogi św. Jakuba na Śląsku w w Wielkopolsce) jest Fundacja Wioski Franciszkańskiej mająca siedzibę w Janicach koło Lubomierza. Projekt wspierają: Miasto Jelenia Góra, Miasto i Gmina Lubomierz, Miasto i Gmina Olszyna, Sanktuarium Krzyża Świętego w Jeleniej Górze oraz Fundacja Chudów – Wieża Książęca w Siedlęcinie.

Tekst: Emil Mendyk

Zdjęcia: Marta Białokrzyty, Marcin Bednarek

Mapa: Wydawnictwo PLAN Jelenia Góra



900 lat Jeleniej Góry

Z Jeleniej Góry, przez Jelenią Górę do Jeleniej Góry

W kolejną podróż wyruszył spod „Bramy Wojanowskiej” w dniu 9 września 2008 roku o godzinie 5 rano Bolesław Osipik zwanym Ambasadorem Jeleniej Góry, by uczcić w ten sposób 900-lecie Jeleniej Góry. Postanowił odwiedzić miejsca i miejscowości które noszą taką samą nazwę jak jego rodzinne miasto, w którym mieszka.



Pan Bolesław Osipik, tak relacjonuje wyprawę:

Na trasie wyprawy znalazły się między innymi takie miejscowości jak: Świdnica, Brzeg, Opole, Lubliniec. W Częstochowie, wziąłem udział w międzynarodowej pielgrzymce, w której uczestniczyli pielgrzymi z najdalszych zakątków świata jak Meksyk czy Australia. Następnie udałem się w dalszą drogę przez Konięcpol gdzie zawitałem do pałacu Potockich, spotkałem się z prasą regionalną. Na trasie miał miejsce incydent, który mógł zakończyć wyprawę. Zostałem uderzony przez tira, któremu zerwał się pas zabezpieczający ładunek. Klamra pasa, najpierw uderzyła mnie w rękę a następnie w lusterko roweru, które



zostało doszczętnie rozbite. Na szczęście nic poważnego się nie stało i po 20 minutach udałem się w dalszą podróż przez Włoszczową i Kielce. Zawitałem do Szkolnego Schroniska Młodzieżowego, gdzie odmówiono mi noclegu z powodu przyjęcia kolonii. Mimo chłodnego dnia i późnych godzin wieczornych, zmuszony byłem szukać taniego noclegu, który znalazłem dopiero 11 km za miastem.

Następnego dnia wyruszyłem w kierunku Nowej Słupi przez Ostrowiec Świętokrzyski, gdzie dotarłem 14 sierpnia. Prasa regionalna oraz dziennikarze byli zainteresowani przyjazdem rowerzysty z Jeleniej Góry. Odwiedzając wieś Sudół, spotkałem się z panią Soltys wsi, która poinformowała mnie, że dwa lata temu ściągnięto ostatnie tablice wsi o nazwie Jelenia Góra, i została ona podciągnięta do wsi Sudół. Proboszcz tutejszej parafii oraz mieszkańcy są oburzeni zmianą nazwy wsi, ponieważ czują się Jeleniogórczami. Zaproponowałem pani Soltys oraz mieszkańcom byłej wsi Jelenia Góra wspólną fotografię pamiątkową z pobytu w tych stronach. Następnego dnia wyruszyłem w kierunku Lublina odwiedzając zamek, stare miasto oraz interesujące zakątki Lublina.

Na trasie znalazły się również Siedlce i ciekawa miejscowość Mordy – małe spokojne miasteczko pełne zabytków. Dalej wyruszyłem w kierunku Białegostoku, Sokółki – gdzie spotkałem się z lokalnymi mediami oraz zastępcą Burmistrza – Piotrem Bujwickim, który podziękował za wizytę oraz wpisał się do mojego dziennika podróży. Odwiedziłem także Starostwo Powiatowe oraz Muzeum Ziemi Regionalnej przy Sokólskim Ośrodku Kultury, Cerkiew Św. Aleksandra Newskiego i kościół Św. Antoniego Paderskiego.

W dniu 20 sierpnia wreszcie zawitałem do wsi Jelenia Góra. Spotkałem się z panią Hanną Baranowską sołtysem wsi Jelenia Góra, której towarzyszyli syn, córka i mąż. Na pamiątkę naszego spotkania i rozmów pozostawiłem pamiątki i materiały promocyjne naszego miasta, otrzy-





mując w rewanżu pieczętkę do dziennika podróży z napisem Jelenia Góra. Na spotkaniu z mieszkańcami, zostałem zaproszony na wspólną kawę i podzielenie się ciekawymi wrażeniami z podróży.

Czas gonił, i wyruszyłem w dalszą drogę by zdążyć na czas zrealizować cały plan podróży. Za mną była dopiero połowa drogi. Dalej szlakiem Tatarskim do Augustowa przez małą wieś Ateny, przyjazd do Suwałk i nocleg w bursie szkolnej. Dalsza podróż rowerem trasą do Elku przez Orzysz, gdzie uzyskałem dokładne informacje na temat leśniczówki Jelenia Góra. Po sfotografowaniu zabytków Orzysza udałem się do Tuchlina, by w dniu 22 sierpnia zawitać do leśniczówki Jelenia Góra. Niestety nie zastałem nikogo. Wolny czas spędziłem na fotografowaniu i zapoznaniu się z tym terenem. Wróciłem pod wieczór ponownie, lecz znów nikogo nie zastałem. Dopiero wracający z lasu traktorzysta

poinformował mnie, że leśniczy jest w Giżycku na naradzie, a ponieważ zaczął się weekend pojechał do rodziny. Zmuszony byłem przenocować tym razem na łonie natury, przy bramie wjazdowej leśniczówki, rozbijając namiot. Następnego dnia udałem się w kierunku Grudziądza i Olsztyna – przypadkowo spotykając się z panią Wasilewską wiceprezydent Olsztyna oraz z panem Zbigniewem Dąbkowskim Przewodniczącym Rady Miasta, którzy zainteresowali się rowerzystą z Jeleniej Góry, podziwiając



dalekie podróże rowerem po Europie. Przewodniczący Rady Miasta opowiadał mi jak hucznie obchodzili 650 lecie Olsztyna w roku 2003. W Olsztynie udałem się do muzeum Warmii i Mazur, gdzie miałem okazję zobaczyć przyjazd byłego prezydenta Lecha Wałęsy, który miał zostać odznaczony najwyższym odznaczeniem regionu warmińsko-mazurskiego „Zastępca dla Warmii i Mazur”. Po sfotografowaniu i zwiedzeniu zabytków Olsztyna, udałem się do Sanktuarium Maryjnego w Gietzwałdzie gdzie zanocewałem. Kolejny etap wyprawy to wyjazd z Gietzwałdu do Ostródy, zwiedzanie zamku Krzyżackiego, obecnie muzeum w Ostródzie, gdzie przebywał Napoleon i skąd rządził Cesarstwem. Przejazd przez miejscowość „Przejazd”, Iława, dalej do Tucholi – Muzeum Borów Tucholskich. Spotkałem się również z zastępcą Burmistrza Tucholi, panem Janem Świerczyńskim, który wpisał się do dziennika podróży,

co również uczynił starosta – pan Piotr Mówiński. Dzień 26 sierpnia – Gmina Cekcyn przyjazd do Leśniczówki Jelenia Góra, spotkanie z leśniczym i jego rodziną, przy kawie. Nasze spotkanie i rozmowa dotyczyła głównie objechania Polski szlakiem wsi i leśniczówek Jelenia Góra. Tutaj uzyskałem pieczętkę imienną do dziennika podróży z napisem Leśniczówka Jeleniagóra oraz propozycję noclegu, z której skorzystałem. Na zakończenie spotkania zrobiłem wspólne zdjęcie z rodziną leśniczego oraz otrzymałem ponowne zaproszenie w przyszłym roku, wraz z grupą rowerzystów do Leśniczówki. W dniu 27 sierpnia opuściłem leśniczówkę i udałem się w kierunku Tucholi. Do Bydgoszczy przybyłem w późnych godzinach wieczornych, by w dalszą część podróży udać się pociągiem, ze stacją końcową we Wrocławiu. Dzień 28 sierpnia to wrocławski etap mojej podróży – zwiedzanie miasta, fotografowanie ciekawych miejsc i zabytków jak Muzeum Miejskie, Panorama Racławicka, Ratusz, Aula Leopoldina, Plac Uniwersytecki, Pomniki Wrocławia. Po odpoczynku wyjazd w dniu 29 sierpnia z Wrocławia o godzinie 5 rano w kierunku Świdnicy, Wałbrzycha, Kamiennej Góry, i powrót do Jeleniej Góry.



Terasa przejazdu: Jelenia Góra – Świebodzice – Świdnica – Strzelin – Brzeg – Opole – Lubliniec – Częstochowa – Koniecpol – Włoszczowa – Kielce – Nowa Słupia – Ostrowiec Świętokrzyski – **Wieś Sudół (część byłej Jeleniej Góry)** – Ożarów – Anopol – Krasnik – Lublin – Łuków – Siedlce – Mordy – Łosice – Hajnówka – Białystok – Sokółka – **Wieś Jelenia Góra** – Augustów – Ateny – Suwałki – Elk – Orzysz – **Leśniczówka Jelenia Góra** – Grudziądz – Olsztyn – Ostróda – Bydgoszcz – Tuchola – **Leśniczówka Jeleniagóra** – Tuchola – Bydgoszcz – Wrocław – Świdnica – Wałbrzych – Jelenia Góra

- 21 dni w podróży – 1909 km
- Najwcześniejszy wyjazd 5 rano
- Najpóźniejsze zakończenie podróży dnia 22.15
- Największy kilometr w ciągu dnia 145 km, w upał 133 km
- Rower + bagaż 31 kg – 3 gummy,
- wymiana części roweru – 1 dętka, 1 opona, 1 stojak do roweru
- ilość uzyskanych pieczętek w dzienniku podróży – 215 sztuk

Na początku listopada planowana jest wystawa fotograficzna w Klubie Nauczyciela pt. „Z Jeleniej Góry przez Jelenią Górę do Jeleniej Góry”.

Z turystycznym pozdrowieniem
Bolesław Osipik
(jz)

Cieplickie zbiory

Cieplice, dziś stanowiące część Jeleniej Góry, dawniej miejscowość uzdrowiskowa, słynąca z wód termalnych, o ponad 700-letniej tradycji, w latach 1935-1976 były osobnym miastem. Kurort znany był nie tylko z doskonałych warunków klimatycznych, ale i z pięknego położenia w Kotlinie Jeleniogórskiej, wspaniałych zabytków, szczególnie pałacu Schaffgotschów i zbiorów zgromadzonych w byłym klasztorze pcysterskim tzw. Długim Domu oraz z pięknego parku i obiektów tam wzniesionych.

Cieplice słynęły w całej Europie i były chętnie odwiedzane przez zwykłych kuracjuszy, ale też przez możnych, ludzi kultury i nauki. Przybywali tu chętnie także Polacy. Począwszy od XVII wieku, byli wśród nich m.in.: księżna Izabela Czartoryska i Wincenty Pol oraz wielu, wielu innych. Część tych osobistości pozostawiła pamiątki ze swojego pobytu w tej części Kotliny Jeleniogórskiej i Karkonoszy. Opisywali w nich piękno przyrody, zwyczaje miejscowej ludności, legendy a także wspaniałe zabytki, w tym zbiory rodu Schaffgotschów zgromadzone w ich dworach, pałacach i zamkach.

Anna Nakwaska we „Wspomnieniach krótkiej podróży” z 1844 r. pisała: „Blisko kościoła był niegdyś klasztor, teraz na bibliotekę, muzeum i szpital przerobiony (...). W muzeum między rozlicznymi przedpotopowymi skamieniałościami widzimy na ścianach dwa ogromne genealogiczne drzewa. Obojętnie przechodzi się około starożytnego posiadaczy Warmbrunn wyvodu (z perspektywy polskiego turysty, przyp. aut.), aby ciekawym okiem i uwagą zajęcia pełną przypatrzeć się rodowodom Piastów książąt na Śląsku od Bolesława Chrobrego, aż do ostatniego tego szczepu potomka w ośmnastym stuleciu zgasłego (w rzeczywistości w wieku XVII – dokładnie w 1675 roku, przyp. aut.). (...) Piękny zbiór motylów i inne drobniejsze osobliwości zwracają w tym muzeum zwiedzających uwagę”.

Przebywający trzy lata później w Cieplicach, Wincenty Pol, jako wysłannik Zakładu Narodowego Ossolińskich we Lwowie, zbiory te opisywał następująco: „Nim dalej pójdę, opiszę ci urządzenie tutejszego księgozbioru. Jak to już rzekłem, jest on umieszczony w klasztorze cystersów, którego górne zajmuje piętra. Korytarzami obchodzi się dookoła gmachu, do których przytykają sale książkami wypełnione, rodzinna zbrojownia i zbiór mineralogiczny.

Mineralogiczny zbiór jest systematycznie ułożony i bardzo bogaty, szczególne co do oddziały kryształów nadzwyczajnej piękności. W ogóle liczy przeszło 12.000 egzemplarzy... (...).

Zbrojownia jest umieszczona na osobnym sklepieniu, które całe po temu urządzone. Są to rodzinne pamiątki z rycerskich czasów, mające jednak historyczną wartość, bo w każdej zbiorze jest jakieś zajmujące podanie – i tak znajdują się tutaj zdobyte chorągwie z wojen religijnych (prawdopodobnie z okresu Wojny Trzydziestoletniej 1618-1648, przyp. aut.) i buńczuki z wyprawy pod Wiedniem (hrabia Schaffgotsch był dowódcą wojsk śląskich, wchodzący w skład wojsk, którymi dowodził król Jan III Sobieski pod Wiedniem w 1683 roku, przyp. aut.), działa piękną rzeźbą zdobione (istnieją do dzisiaj i znajdują się obecnie na zamku w Bolkowie, przyp. aut.), które ze znakami Schaffgotschów obeszły całe Niemcy w czasie wojny 30-letniej, miecz katowski, którym Jan Ulrich Schaffgotsch ściętym został w Regensburgu dnia 23 lipca 1635 roku, cesarskie chorągwie Turkom odebrane i różne inne łupy na Turkach zdobyte, jako to bogate siodła buzdugany, sahadaki, tarcze i karabele tureckie (patrz ilustracja). Zbiór szczególnie starych strzelb i hakownic wałowych, częstokroć bardzo misternie i bogato inkrustowanych, jest największej pono wartości w całej zbrojowni. Pokazano nam tutaj mały konny sztuciec wykładany misternie kością słoniową, który Jan III darował Schaffgotschowi podczas bitwy wiedeńskiej za odznaczenie się jego w boju.

Pośrodku zbrojowni stoi stół starożytny stołkami z wieku XVI otoczony, a na nim leży pamiątki, gdzie się zapisują podróźni zwiedzający ten zakład. Na dwóch przeciwległych ścianach znajdują się olejno malowane i chorągiewkami ozdobione „dwa drzewa genealogiczne”, jedno rodziny Schaffgotschów, a drugie rodziny Piastów (kopię tego ostatniego, z inicjatywy piszącego te słowa wykonał Wiktor Staszak, a znajduje się ona obecnie na zamku w Bolkowie, przyp. aut.).

Ten wspaniały zbiór i biblioteka, udostępnione przez Schaffgotschów do celów naukowych, cały czas powiększany, m.in.: o zbiory faunistyczne, botaniczne, mineralogiczne, archeologiczne, etnograficzne, historyczne i artystyczne (w 1920 roku utworzono na tej bazie muzeum), przetrwał szczęśliwie wojnę, szczególnie lata 1943-1945 (bombardowania dużych ośrodków miejskich Niemiec, przyp. aut.) i rok 1945, czyli przemarsze wojsk i działania wojenne. Biblioteka Schaffgotschów liczyła wówczas ok. 80.000 woluminów, w tym: 700 rękopisów, 70 inkunabułów, archiwalia rodowe i mapy. Muzeum posiadało m.in. wspomniane już trofea spod Wiednia, miecz katowski, którym ścięto Hansa Ulricha Schaffgotscha, a także kapelusze księcia

Bolka I Surowego, broje rycerskie, broń palną i białą, kilka tysięcy monet, 25000 odcisków pieczęci (szczególnie śląskich), 12000 okazów mineralogicznych, skamieniałości, muszle, 4000 gatunków ptaków, 1000 gniazd, 75000 jaj, 13000 motyli, chrząszcze i inne owady.

Ochroną, ewakuacją, zabezpieczeniem i ukrywaniem dzieł sztuki na Śląsku zajmował się wówczas Günter Grundmann, konserwator dzielnicy śląskiej, a prywatnie mieszkaniec Cieplic. Organizował on transporty, miejsca ukrycia i składowania zabytków, dzieł sztuki, dokumentacji i zbiorów. Dla własnego użytku prowadził notatki, które szczęśliwie zachowały się w ruinach wrocławskiego muzeum, a nazywane później tzw. „listą Grundmana”.

Jedna ze składnic znajdowała się w Katolickim Urzędzie Parafialnym i Bibliotece Schaffgotschów, gdzie złożono część zbiorów Archiwum Państwowego we Wrocławiu. Oprócz tego w Cieplicach zgromadzone były i przechowywane zbiory i eksponaty zrabowane w Polsce, m.in.: skarbiec katedry na Wawelu, katedry warszawskiej, Wilanowa, Łazienek, Muzeum Narodowego w Krakowie i Muzeum Czartoryskich.

Wraz z posuwaniem się wojsk sowieckich i polskich na zachód, teren Dolnego Śląska był obejmowany stopniowo przez administrację polską. Już 20 kwietnia 1945 roku został zorganizowany przy Urzędzie Pełnomocnika Rządu RP, na Okręg Administracyjny Dolnego Śląska, Wydział Kultury i Sztuki, którego jednym z najważniejszych zadań było zabezpieczenie zabytków ruchomych i nieruchomych, w tym muzealiów i prywatnych kolekcji. Jednak najwięcej do powiedzenia w tej sprawie miała ekipa prof. Stanisława Lorenza z Naczelnej Dyrekcji Muzeów i Ochrony Zabytków. W jej imieniu na Dolnym Śląsku działali wicedyrektor Witold Kieszkowski (1945-1946), a później delegat Ministerstwa Kultury i Sztuki, Stefan Styczyński (1946-1949).

Obszar Kotliny Jeleniogórskiej i Karkonoszy był dla nich prawdziwym Eldorado nasyconym ogromną ilością zabytków. Tu bowiem, jak już wspomniano, Günther Grundmann zgromadził ogromne ilości dóbr kultury. W pierwszej kolejności polscy muzealnicy i specjaliści zajęli się składnicami, według wspomnianej już „listy”. Utworzono polskie składnice. Najważniejsza z nich mieściła się w Paulinum w Jeleniej Górze, a pomocnicza w jeleniogórskim muzeum (obecnie Muzeum Karkonoskim w Jeleniej Górze, przyp. aut.).

W czasie zabezpieczenia, przenoszenia i rozdziału ruchomych dóbr kultury, w latach 1945-1967 bardzo ucierpiały zbiory Schaffgotschów, szczególnie zgromadzone w Cieplicach. Część drobnych przedmiotów została zabrana już przez wycofujących się Niemców, część zrabowali żołnierze sowieccy, zajmujący te tereny na początku maja 1945 roku, niemało szkód poczynili szabrownicy i zwykli złodzieje.

Pałac Schaffgotschów zajęli Rosjanie. W tym okresie chwalebnie zapisał się późniejszy wiceburmistrz Cieplic, Pawelski, który z własnej inicjatywy, często nocą przenosił zabytkowe przedmioty z pałacu do podziemi biblioteki i muzeum Schaffgotschów w Długim Domu (obiekt ten w miarę szybko zajęty był przez administrację polską, przyp. aut.). Ten wzorowy obywatel Cieplic nie zdawał sobie wówczas sprawy, że zabezpieczając zbiory przed Rosjanami, wcale nie ratował ich dla swojego wybranego miasta, ale dla innych miast Polski, o czym będzie mowa dalej.

Lokalne władze Dolnego Śląska od samego początku urzędowania bardzo zabiegały m.in. o to, aby nie wszystko z naszego terenu było wywożone do muzeów i biur w Warszawie i do innych miast tzw. „Centralnej Polski”. Między innymi jesienią 1945 r., dyrekcja Zakładu Narodowego im. Ossolińskich, który właśnie przeniósł się ze Lwowa do Wrocławia, przy wsparciu Wojewódzkiej Rady Narodowej, starała się przejąć do własnych zbiorów 80.000 woluminów z biblioteki Schaffgotschów.

Po wielu zakusach rozczłonkowania i przejęcia zbiorów Schaffgotschów przez różne instytucje z terenu Polski Centralnej, zapadła decyzja na szczeblu wojewódzkim, że powinny one zostać w Cieplicach i tworzyć drugi ośrodek naukowo-kulturalny, obok Wrocławia, na Dolnym Śląsku (sic!).

Do uratowania (chwilowego niestety) biblioteki i zbiorów Schaffgotschów przyczyniła się również zdecydowana postawa, szczególnie dyrektora Zakładu Zdrojowego dr Ligasa, którego skutecznie popierał niestrudzony w takich przypadkach starosta powiatowy Wojciech Tabaka.

Zbiory i bibliotekę wstępnie uporządkowano i zabezpieczono w Długim Domu. 8 czerwca 1947 r., uroczystie otwarto w nim Stację Naukową i Bibliotekę, której nadano imię J.S. Bandtkego. Zarządzał nią Instytut Śląski w Katowicach.

Muzeum, po niezbędnych pracach porządkowych, udostępniono zwiedzającym już w 1945 r. Zajmował się tym Zarząd Uzdrowiska, który borykał się z kłopotami finansowymi i trudnymi warunkami lokalowymi i wystawienniczymi, spotęgowanymi natłokiem eksponatów i złym układem merytorycznym ekspozycji.

W końcu 1947 r. zbiory Schaffgotschów składały się m.in. z ok. 80.000 woluminów w bibliotece i ok. 35.000 eksponatów w muzeum (były tam: 15.000 motyli, kilka tysięcy ptaków i ssaków, 8.000 jaj ptasich, a także modele zamków, obrazy, meble, broń, dzieła sztuki i rzemiosła, a także ząb księcia Bolka I Świdnickiego).

Chwila względnej, choć trudnej stabilności nie trwała długo. Po upaństwowieniu, m.in. zbioru Schaffgotschów w 1950 r., nie udało się utrzymać w wysokiej pozycji Cieplic na mapie naukowej i muzealnej Dolnego Śląska. Upaństwowione zbiory stały się łatwym łupem większych instytucji i miast w Polsce. Na nic zdały się protesty cieplickich muzealników Józefa Szczuki i kierowniczkii Marii Lando.

Pod różnymi pretekstami w 1952 roku rozpoczął się trwający ponad 20 lat proces rozdziału zbiorów i przekazywania ich innym „chętnym”. M.in. zbiory etnograficzne, np. afrykańskie, przekazano do Muzeum Kultur Ludowych w Młocinach, zbrojownie podzielono i przekazano do Muzeum Narodowego w Poznaniu, na Wawel i Muzeum Śląskiego we Wrocławiu (dziś Muzeum Narodowe we Wrocławiu), a także zamku w Namysłowie i Związku Łowieckiego w Warszawie. Okazy przyrodnicze (najcenniejsze) trafiły do muzeów przyrodniczych we Wrocławiu i Warszawie.

Po uzgodnieniach między Ministerstwem Zdrowia Ziemi Odzyskanych a Ministerstwem Oświaty, zbiory zoologiczne zostały przekazane Instytutowi Zoologicznemu we Wrocławiu. Na początku lat 50-tych całkowicie zaprzestano działalności Stacja Naukowa i Biblioteka im. J.S. Bandtkego i istniejąca przy nich ekspozycja ornitologiczna. Bibliotekę i ptaki wywieziono do Wrocławia i Warszawy, a minerały do muzeum w Wałbrzychu.

Na otarcie łez, wznowiające działalność muzeum w Jeleniej Górze (dawne Riesengebirgsverein Museum), które miało mieć charakter krajoznawczy, pod nazwą Muzeum Regionalne w Jeleniej Górze, w 1958 roku przekazało do muzeum w Cieplicach resztki swoich zbiorów przyrodniczych i geologicznych.

„Restrukturyzacja” cieplickiego muzeum nie zmierzała do jego całkowitej likwidacji, ale raczej do przekształcenia go w niewielką placówkę typu regionalnego składającą się z „resztek” zbioru Schaffgotschów.

W latach 1953-1954 przeprowadzono kapitalny remont Długiego Domu, gdzie nadal zlokalizowana była już szczątkowa placówka.

Oficjalne, ponowne otwarcie muzeum miało miejsce w 1954 roku. Jej pierwszym kierownikiem został Józef Krzywiac. Muzeum zatrudniało wówczas 5 pracowników etatowych (dla porównania Muzeum Regionalnej w Jeleniej Górze zatrudniało wtedy tylko 3 pracowników). Mimo poniesionych ogromnych strat w zbiorach, Muzeum w Cieplicach było nadal wielodziałowe (dział ornitologiczny, dział fauny i flory śląskiej). Ekspozycje rozmieszczono na piętrach Długiego Domu. Na pierwszym piętrze wystawiono ptaki europejskie, a na drugim ssaki. W zamierzeniach miano przejąć od Uzdrowiska parter budynku i urządzić tam dodatkowe wystawy.

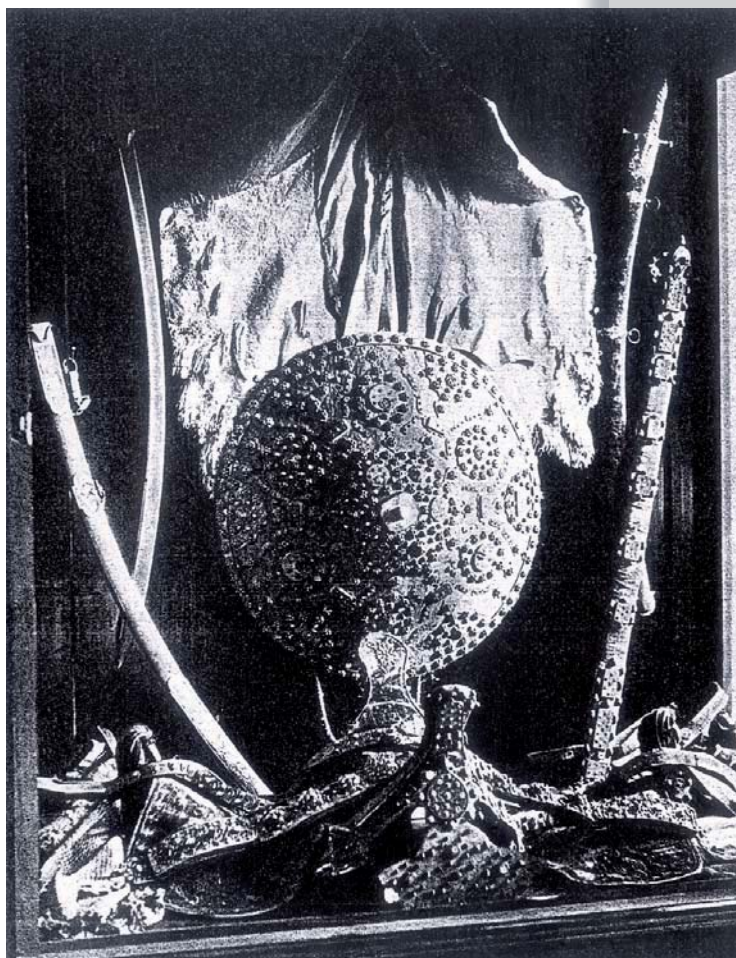
Muzeum cieszyło się ogromną popularnością. Rocznie odwiedzało go do 300.000 osób, na co wpływała atrakcyjność ekspozycji i doskonała lokalizacja muzeum w centrum uzdrowiska. Niestety z biegiem lat liczba zwiedzających z roku na rok spadała. Miały na to wpływ dwie zasadnicze przyczyny. Po pierwsze, zmienił się kierunek odwiedzin turystycznych. Kotlina Jeleniogórska nie znalazła się w zamkniętym gronie centrów turystycznych Polski. Po drugie upowszechnienie telewizji wykreowało inne możliwości obcowania z kulturą (dziś proces ten powtarza się w dobie internetu).

Na początku lat 60-tych XX wieku kierownikiem Muzeum w Cieplicach był Jerzy Koptoń, od którego funkcję tę przejął Alfred Borkowski, który sprawował ją w latach 1963-1989.

Destrukcyjna i pozbywanie się zbiorów nadal trwały. W 1963 roku do Muzeum Śląskiego we Wrocławiu (dziś Muzeum Narodowe we Wrocławiu) przekazano resztki militariów i obrazów, a do Muzeum w Wałbrzychu oddano pozostałe zbiory mineralogiczne (ok. 2.500 okazów). W zamian pozyskano niewielką ilość okazów zoologicznych. Wszystko to działo się zgodnie z projektem tzw. „specjalizacji muzeów” na Dolnym Śląsku. Powstały wówczas, m.in.: Muzeum Miedzi w Legnicy, Muzeum Dawnego Kupiectwa w Świdnicy, Muzeum Rzemiosł Drzewnych w Środzie Śląskiej (dziś Muzeum Regionalne w Środzie Śląskiej), Muzeum Osadnictwa Wojskowego w Lubaniu (dziś Muzeum Regionalne w Lubaniu) i na tej fali Muzeum Przyrodnicze w Cieplicach. Ekspozyty „zbędne” w tych placówkach, często o największej wartości, przejmowało wówczas oczywiście Muzeum Śląskie we Wrocławiu (dziś Muzeum Narodowe we Wrocławiu), które specjalizacje muzeów samo wymyśliło.

W tym czasie Uzdrowisko Cieplice postanowiło przenieść swoje biura do lepszego lokum i w tym celu postanowiło pozbyć się muzeum z Długiego Domu i po uzyskaniu

*Trofea
zdobyte
na
Turkach
pod
Wiedniem*



dawnej restauracji w Pawilonie Norweskim, właśnie tam przenieść placówkę. Po niezbędnych pracach adaptacyjnych i remoncie przy protestach Jerzego Koptonia, a później Alfreda Borkowskiego, przy negatywnej opinii straży pożarnej, rozpoczęto przenoszenie zbiorów do Pawilonu Norweskiego. Wykonywali to ręcznie m.in. uczniowie cieplickich szkół. W drodze między Długim Domem a Pawilonem Norweskim wiele eksponatów zniszczono, część „wylądowała w krzakach”, a niektóre ulepszyły mieszkania Ciepliczan. Przed przenosinami muzeum posiadało 17.000 eksponatów.

Nowo otwarte, w 1967 roku, Muzeum Przyrodnicze w Cieplicach umiejscowione w Pawilonie Norweskim, nabrało charakteru muzeum ornitologicznego (ze względu na tematykę wystaw stałych). Od tego czasu zaczęto o nim mówić właśnie „muzeum ornitologiczne”, „muzeum ptaków” lub „muzeum ptaszków”. Cieszyło się ono wówczas stosunkowo dużą frekwencją, sięgającą 100.000 odwiedzających rocznie. Miała na to wpływ doskonała lokalizacja, nowoczesnie urządzonej wówczas placówki (niestety od tamtego czasu niewiele się w muzeum zmieniło).

W 1977 roku, po wielkiej powodzi i zalaniu magazynów w piwnicach, utracono bezpowrotnie część zbiorów, a rok wcześniej Cieplice włączono do Jeleniej Góry.

Muzeum Przyrodnicze w Jeleniej Górze przetrwało bez większych zmian do początku lat 90-tych XX wieku. Nie prowadzono w nim większych remontów i placówka ciągle borykała się z kłopotami finansowymi.

W 1998 roku dyrektorem muzeum został Andrzej Paczos. Na początku lat 90-tych Muzeum Przyrodnicze w Jeleniej Górze stało się placówką komunalną, podległą Urzędowi Miejskiemu w Jeleniej Górze. Mimo ciągłego niedoinwestowania i problemów finansowych, rozpoczęto działalność naukową i edukacyjną, m.in. organizując pierwsze wystawy czasowe, giełdy minerałów i pokazy świeżych grzybów. W tym czasie muzeum dysponowało: 883 ptakami, 300 jajami ptasimi, 48 ssakami termoplastycznymi, 30 skórkami ssaków, 66 rogami i porożami, 48 gablotami z owadami (razem ok. 2.000 okazów), 2.177 muszlami, 54 okazami przekrojów drzew, 253 gipsowymi odlewami grzybów i 1020 okazami minerałów. Biblioteka posiadała 2.500 woluminów, a frekwencja roczna wynosiła ok. 60.000 zwiedzających.

Niestety, brak doinwestowania, modernizacji, pogarszające się warunki lokalowe i wystawiennicze, a także za szczupłą obsadą etatową Muzeum Przyrodniczego w Jeleniej Górze w ciągu ostatnich lat, zaczęły coraz mocniej dawać znać o sobie. Mimo wielu sukcesów, dzięki determinacji i bezinteresownej pracy cieplickich muzealników, m.in. wydawanie rocznika „Przyroda Sudetów”, orga-

nizowanie prelekcji o tematyce przyrodniczej i podróżniczej oraz prowadzenie lekcji muzealnych i pszczelarskich dalszy rozwój placówki w obecnych warunkach może być zagrożony. Frekwencja w 2007 roku wynosiła już ok. 30.000 zwiedzających. Dlatego też niezbędne są szybkie i stanowcze posunięcia zmierzające do zmian w cieplickim muzeum, aby mogło ono sprostać wymaganiom XXI wieku w muzealnictwie, szczególnie w przededniu zmian, jakie nastąpią w kontekście ustawy o lecznictwie uzdrowiskowym, dające szansę Cieplicom stać się wyodrębnioną częścią Jeleniej Góry.

Muzeum w Cieplicach na to zasługuje w całej pełni, biorąc pod uwagę jego bogatą i tragiczną przeszłość, a także wysiłki, jakie czyniło, aby utrzymać się na odpowiednim poziomie wbrew przeciwnościom losu.

W ostatnich 30. latach placówka drogą zakupów, darów, własnych poszukiwań i dzięki działalności preparatorów, zwiększyło swoje zbiory o eksponaty zoologiczne, botaniczne i mineralogiczne. Jak feniks z popiołów, stara się odrodzić i choć w części przypominać o swojej wspaniałej przeszłości. Choć zbiory cieplickie zasilają wiele kolekcji polskich muzeów (co jest też powodem do wielkiej dumy), nigdy o nich nie zapomniano. Szczególnie po 1989 roku, co jakiś czas pojawiają się nieśmiałe wezwania o rewindykację przynajmniej części dawnych kolekcji i eksponatów, przynajmniej tych, które obecnie zalegają magazyny wielu polskich muzeów. Na przeszkodzie stoją obowiązujące przepisy, brak konkretnych informacji, gdzie i jakie zbiory się znajdują (dokładne spisy) oraz brak obecnie możliwości lokalowych muzeum, dokąd mogłyby wrócić, choć w części wywiezione stąd muzealia. Całkowitego zwrotu zasobów, będących ongiś w posiadaniu Schaffgotschów, nie należy się raczej spodziewać. Całkiem realne i możliwe jest, po stworzeniu odpowiednich warunków, odzyskanie części eksponatów lub przejęcie ich w depozyt na stałe ekspozycje. Wszystkie te problemy może optymalnie i kompleksowo rozwiązać nowa siedziba Muzeum Przyrodniczego w Jeleniej Górze.

Realizacja tego wielkiego zadania jest ważna nie tylko dla Cieplic i Jeleniej Góry, ale i dla całej Kotliny Jeleniogórskiej. Odrodzenie Muzeum w Cieplicach może być jednym z ważniejszych elementów poszukiwania tożsamości lokalnej dawnych i obecnych mieszkańców Cieplic. Instytucja taka będzie podnosić rangę i znaczenie tej części Jeleniej Góry. Będzie jednym z ważniejszych elementów nowoczesnej i atrakcyjnej oferty turystycznej, kulturalnej i naukowej. Będzie promieniować na cały region.

Aby tak się stało, potrzebne są decyzje władz i duże pieniądze. To pierwsze należy podjąć jak najszybciej, a drugie zdobyć m.in. przy wsparciu Unii Europejskiej.

Stanisław Firszt

Hotspot – Internet Ratusz

Wraz z rozwojem infrastruktury informatycznej oraz zastosowaniem narzędzi Internetowych, jednostki administracji publicznej odgrywają coraz większą rolę w rozwoju społeczeństwa informacyjnego. Podobnie jest również w przypadku Jeleniej Góry.

Rosnąca popularyzacja mobilnego stylu życia i pracy sprawia, że bezprzewodowy nieodpłatny dostęp do Internetu w miejscach użyteczności publicznej jest obecnie najsilniejszym trendem na rynku operatorów telekomunikacyjnych i dostawców Internetu. Od początku września br. w obrębie Placu Ratuszowego uruchomiono, hotspot o nazwie Internet Ratusz. Urządzenie to składa się z czterech anten sektorowych obejmujących swym zasięgiem nie tylko cały rynek jeleniogórski, ale również część przylegających ulic.

Usługa dostępu do sieci o prędkości 4 Mbps, skierowana jest zarówno do turystów jak i mieszkańców Jeleniej Góry. Swobodnie mogą z niego korzystać użytkownicy, którzy chcą czerpać z Internetu wiedzę, robić zakupy, komunikować się ze znajomymi i rodziną za pośrednictwem poczty email czy też komunikatorów, opłacać rachunki, korzystać z szerokiej palety e-usług, rozwijać swoje zainteresowania wymieniając poglądy na różnego rodzaju forach dyskusyjnych.

Usługa nie jest skierowana do osób które chcą jedynie grać w sieci i pobierać pliki przez p2p.

Możliwość darmowego łącza hotspot Internet Ratusz:

- nielimitowany dostęp do stron www przez http jak i https (wyszukiwarki, strony informacyjne, strony banków internetowych itp)
- wysyłanie i odbieranie poczty email z dowolnego własnego konta (konta komercyjne, jak i nie komercyjne)
- dostęp do komunikatorów typu gg, skype itp

Blokady w sieci hotspot Internet Ratusz :

- blokada na programy p2p - do pobierania pirackich filmów i muzyki (torrenty, emule, kazaa itp)
- blokada na gry sieciowe (cs, quake itp.)

Niezbędny sprzęt

Hotspot Internet Ratusz pracuje w standardzie IEEE 802.11b. Bez względu na to, z jakiego urządzenia będziemy korzystać, powinno ono posiadać interfejs radiowy zgodny ze standardem, w którym pracuje hotspot. Z punktu dostępowego można skorzystać za pośrednictwem komputera lub laptopa wyposażonego w kartę WiFi. W celu uzyskania dostępu do Internetu można również posługiwać się takimi urządzeniami jak palmtopy, PDA, telefony komórkowe z interfejsem WiFi itp.

Jeżeli urządzenie nie posiada interfejsu radiowego, to można go bez problemu rozbudować. Na

rynku dostępnych jest wiele różnorodnych urządzeń klienckich wyposażonych w różne interfejsy.

W przypadku laptopów najpopularniejsze są karty radiowe z interfejsami PCMCIA, USB, miniPCI. Jeśli chodzi o urządzenia typu PDA, to możliwość korzystania z interfejsu bezprzewodowego jest uzależniona od modelu, który posiadamy. Jeśli PDA nie posiada interfejsu radiowego, to być może uda się go rozbudować za pomocą specjalnej przystawki. W tej sprawie najlepiej skontaktować się ze sprzedawcą tego typu urządzeń, który na pewno udzieli fachowej pomocy w tym zakresie.

Konfiguracja sprzętu

Aby zacząć korzystać z dostępu do bezprzewodowego Internetu, należy wyszukać dostępne sieci bezprzewodowe. Powinna pojawić co najmniej jedna – sieć o nazwie Internet Ratusz. Jeśli jest ich kilka, to należy wybrać sieć, która jest hotspotem.

Hotspot Internet Ratusz został zbudowany w taki sposób, aby poza wyborem sieci radiowej, nie trzeba było więcej nic konfigurować. Wszystko odbywa się automatycznie. Wpisanie dowolnego adresu w przeglądarkę internetową będzie inicjacją połączenia z hotspotem.

Wejście na jakąkolwiek stronę WWW jest bardzo ważne przy podłączaniu się do hotspota. Punkt dostępowy skonfigurowany jest w taki sposób, że aby zacząć korzystać np. z poczty czy choćby GG, wcześniej powinno się wejść na jakąś stronę WWW w celu zainicjowania połączenia.

Obecnie trwają prace związane z przygotowaniem dokumentacji, umożliwiającej uzyskanie dofinansowania na budowę sieci MAN Miasta Jeleniej Góry. Wniosek o dofinansowanie będzie składany w ramach Regionalnego Programu Operacyjnego dla Województwa Dolnośląskiego na lata 2007-2013 w priorytecie Rozwój społeczeństwa informacyjnego na Dolnym Śląsku. W ramach projektu planowana jest, między innymi, budowa ok. 30 hot-spotów, zarówno w miejscach będących szczególnym przedmiotem zainteresowania turystów, odwiedzających nasze miasto, kuracjuszy, jak i tam, gdzie zauważalne są istotne utrudnienia w dostępie społeczności lokalnej do Internetu. Nabór wniosków planowany jest w I kwartale 2010 r.

Tomasz Dumycz

Z Urzędu Miasta

Zgodnie z § 5 pkt 2 uchwały Nr 223/XXXII/2008 Rady Miejskiej Jeleniej Góry z dnia 8 lipca 2008 r. Prezydent Miasta Jeleniej Góry przedstawia wyniki konsultacji społecznych dotyczących utworzenia jednostki pomocniczej Uzdrawisko Cieplice.

W konsultacjach wzięło udział ogółem 341 osób, na 70.502 osoby posiadające czynne prawo wyborcze.

Wyniki konsultacji przedstawiają się następująco:

- | | |
|-----------------------------|-------|
| 1. liczba list ważnych | – 324 |
| w tym: | |
| - liczba głosów „za” | – 321 |
| - liczba głosów „przeciw” | – 1 |
| - liczba „braku stanowiska” | – 2 |
| 2. liczba list nieważnych | – 17 |

Przydzielania sprzętu sportowego w ramach realizacji Programu „Sport Wszystkich Dzieci” w 2008 r.

Miasto Jelenia Góra przekazuje informacje o możliwości starania się o przydzielenie sprzętu sportowego w ramach realizacji programu „Sport Wszystkich Dzieci” w 2008 roku. Środki pochodzą z Funduszu Rozwoju Kultury Fizycznej zgodnie z rozporządzeniem Ministra Sportu.

O komplet sprzętu sportowego do dowolnie wybranych – wpisanych do programu Ministerstwa Sportu – dyscyplin sportu może starać się każdy zarejestrowany Uczniowski Klub Sportowy lub inny podmiot posiadający osobowość prawną, realizujący zadania w zakresie upowszechniania kultury fizycznej i sportu wśród dzieci i młodzieży (wymogiem jest odpowiedni zapis w Statucie lub wypisie z Krajowego Rejestru Sądowego). Nie przydziela się sprzętu osobistego (koszulki, dresy, buty, torby, inne ubiory sportowe, itp.), nie realizuje się też „indywidualnych zamówień” poszczególnych klubów.

Szczegóły dotyczące programu, informacja o wymaganych dokumentach oraz wniosek znajduje się na stronie internetowej Ministerstwa Sportu i Turystyki: www.msport.gov.pl

Zachęcamy Wszystkich do zapoznania się z informacją o programie oraz do składania wniosków, których efektem może być przyznanie sprzętu sportowego niezbędnego w upowszechnianiu kultury fizycznej i sportu wśród dzieci i młodzieży.

Wydział Kultury, Sportu i Turystyki

Rejestracja przedpoborowych – rocznik 1990

Informujemy, że w dniach od 1 do 24 października 2008 roku o godz. 9.00 odbędzie się rejestracja przedpoborowych – mężczyzn rocznik 1990 –

w siedzibie Urzędu Miasta Jelenia Góra przy Placu Ratuszowym 58, Przybudówka, parter, Wydział Spraw Obywatelskich.

RATUJMY WZROK DZIECIOM

W dniu 16 września 2008 r. w Urzędzie Miasta Jeleniej Góry odbyła się konferencja podsumowująca realizowany w roku szkolnym 2007/2008 program profilaktyki i korekcji wzroku „Ratujmy wzrok dzieciom”. Organizatorami konferencji byli Prezydent Miasta Jeleniej Góry, JZO sp. z o.o. i Rotary Club. W konferencji wzięli udział również jeleniogórscy lekarze, optycy oraz dyrektorzy szkół podstawowych, gimnazjalnych i przedszkoli.

Program „Ratujmy wzrok dzieciom”, realizowany jest od 2003 r. i ma na celu krzewienie profilaktyki w zakresie widzenia, zapewnienie dzieciom prawidłowej korekcji wzroku oraz przeprowadzanie badań przesiewowych.

W roku 2007 przebadano łącznie 2818 dzieci z klas pierwszych szkół podstawowych i gimnazjalnych oraz z przedszkoli. Zakres badań obejmował: badanie dna oka, badanie autorefraktometrem komputerowym, badanie ruchomości gałek ocznych i badanie przy pomocy tablicy Snellena. Badania odbywały się na terenie placówek oświatowych, a w szczególnych przypadkach, w których konieczne było przeprowadzenie rozszerzonej diagnostyki – w specjalistycznych zakładach opieki zdrowotnej.

Finansowanie programu przedstawiało się następująco:

- badanie wzroku u dzieci – Miasto Jelenia Góra,
- soczewki korekcyjne z powłoką antyrefleksyjną – JZO sp. z o.o.,
- oprawy okularowe dla dzieci z rodzin najuboższych – jeleniogórski Rotary Club,
- montaż szkieł – jeleniogórscy optycy.

W latach 2003-2007 przebadano łącznie 10.553 dzieci, a Miasto Jelenia Góra wydało na ten cel ogółem kwotę 171.100 zł. Program będzie realizowany również w latach 2008-2010.

Gabriela Bajek

Zbiórka odpadów

Informujemy, że w miesiącach październik/listopad prowadzona będzie nieodpłatnie akcja zbiórki odpadów wielkogabarytowych, zużytego sprzętu elektrycznego i elektronicznego oraz innych odpadów problemowych.

Akcję prowadzić będzie Miejskie Przedsiębiorstwo Gospodarki Komunalnej Spółka z o.o. w Jeleniej Górze. Szczegółowy harmonogram obsługi poszczególnych ulic miasta zostanie ogłoszony w mediach lokalnych oraz na stronach internetowych Miasta Jelenia Góra i MPGK Sp. z o.o.



ZAPROSZENIE

Kolegium Karkonoskie (PWSZ)
Jelenia Góra, ul. Lwówecka 18

18.10.2008 o godz. 9.30 zapraszamy nauczycieli języka angielskiego i niemieckiego na blok metodyczny, który odbędzie się w Auli Rektoratu KK. Prosimy o wcześniejszą rejestrację na adresy:

agnieszka.krajewska@kk.jgora.pl, albo malgorzata.kesicka@kk.jgora.pl koniecznie z tytułem maila: „konferencja KK”.

w ramach

I MIĘDZYNARODOWEJ KONFERENCJI NAUKOWO-SZKOLENIOWEJ pt. Słowo jako wyraz duchowości człowieka: Koncepcje kształcenia filologicznego w edukacji regionalnej i europejskiej 17-18 października 2008.

Więcej informacji i szczegółowy harmonogram całej konferencji na: www.kk.jgora.pl



POL/ANGLO



Zaopatrzenie w wodę i oczyszczanie ścieków

Projekt „Zaopatrzenie w wodę i oczyszczanie ścieków”, największe jak do tej pory zadanie inwestycyjne realizowane przez Miasto Jelenia Góra, wchodzi obecnie w ostatnią fazę realizacji. Największe ze względu na zakres rzeczowy jak i na budżet, który zamknie się całkowitą kwotą około 200 mln złotych.

Obecnie na ukończeniu są ostatnie roboty budowlane na terenie osiedla Maciejowa, związane z przyłączeniem do systemu ściekowego ostatnich posesji i odbudową nawierzchni drogowych. Termin zakończenia robót budowlanych upływa z dniem 30 listopada 2008 r.

W zakres Projektu weszły takie zadania inwestycyjne jak: budowa Zakładu Uzdatniania Wody, modernizacja oczyszczalni ścieków wraz z budową stacji kompostowania osadu oraz budowa ponad 8 km nowych magistral wodociągowych w Cieplicach i ponad 20 km sieci kanalizacyjnych w kilku rejonach miasta. W ramach Projektu ze środków budżetu miasta, przy okazji odtwarzania nawierzchni drogowych po robotach sieciowych, wyremontowano ponad 40 000 m² nawierzchni asfaltowych ulic w rejonach odległych od centrum miasta.

Idea powołania do życia Projektu pojawiła się, gdy Polska stała się oficjalnym kandydatem do członkostwa w Unii Europejskiej. Uzyskaliśmy, jako kraj, możliwość starania się o przedakcesyjne środki pomocowe dla krajów kandydujących w ramach funduszu ISPA. Podstawowym celem funduszu ISPA było wsparcie krajów kandydujących w zakresie społecznej i gospodarczej spójności poprzez współfinansowanie dużych projektów inwestycyjnych w sektorze środowiska i transportu. Miasto Jelenia Góra znalazło się w gronie pierwszych 35 miast, którym do roku 2002 Komisja Europejska przyznała dofinansowanie w formie dotacji. Dotacja ta wyniosła 69% wartości kwalifikowanych wydatków projektu, co stanowiło wówczas najwyższy udział środków unijnych w szacowanych wydatkach kwalifikujących się do dofinansowania ze środków unijnych.

Przedsięwzięcia podejmowane w ramach ISPA musiały być na tyle dużą skalę, by ich realizacja wywarła znaczący wpływ na rozwój gospodarczy regionu. W dziedzinie ochrony środowiska realizowane były projekty służące spełnieniu wymogów unijnych dotyczących dostaw wody pitnej, odprowadzania i oczyszczania ścieków, utylizacji odpadów i ochrony atmosfery. Dlatego Komisja Europejska przyjęła, że koszt jednego przedsięwzięcia nie mógł być zasadniczo niższy niż 5 mln euro. Jelenia Góra zgłosiła do dofinansowania projekt o wartości 40,6 mln euro.

Dla mieszkańców naszego miasta istotny był fakt, że mogły zostać zrealizowane bardzo istotne dla jakości życia mieszkańców i rozwoju miasta, kosztowne zadania inwestycyjne. Przede wszystkim modernizacja oczyszczalni ścieków, która była niezwykle uciążliwa dla mieszkańców i środowiska, a PWiK „WODNIK” ponosiło rokrocznie wielomilionowe kary za zrzut ścieków nieoczyszczonych do rzeki Bóbr. Miasto podejmowało wówczas szereg działań w celu pozyskania funduszy zarówno krajowych, jak i zagranicznych, niestety szacowane koszty około 45 mln złotych na samą modernizację oczyszczalni ścieków były poza

zakresem możliwości instytucji finansujących polskich i zagranicznych.

Natomiast brak było jakichkolwiek możliwości sfinansowania budowy nowego Zakładu Uzdatniania Wody, którego koszt szacowany był na kwotę 60 mln złotych, gdyż nie istniały źródła mogące dofinansować taką inwestycję.

Od 1 maja 2004 r., po wejściu do Unii Europejskiej, Polska przestała być beneficjentem funduszu ISPA, a projekt Jeleniej Góry został włączony i jest realizowany w ramach Funduszu Spójności, którego nadrzędnym przesłaniem jest zmniejszanie różnic społecznych i gospodarczych pomiędzy obywatelami Unii Europejskiej.

W ramach Projektu zrealizowano bądź są na ukończeniu dwie umowy na usługi, siedem umów na roboty budowlane, w tym cztery na kwotę powyżej 5mln euro i szereg umów na prace projektowe, opracowania z zakresu ochrony środowiska i promocji Projektu.

Realizacja Projektu miała swoje wzloty i upadki. Do zdarzeń przyjemnych zaliczyć trzeba wyróżnienia otrzymane przez Miasto Jelenia Góra, do czego przyczyniło się pozyskanie tak dużego dofinansowania.

Zdarzeniem niemiłym był straszliwy fetor, jaki pojawił się zaraz po uruchomieniu stacji kompostowania osadu na oczyszczalni ścieków. Zjawisko o tyle dramatyczne, że w pierwszym momencie zaskoczyło wszystkich swoją uciążliwością i musiało upłynąć trochę czasu, zanim zdołano ustalić przyczynę. Na szczęście, dzisiaj problem jest już rozpoznany i opanowany, a trwają jeszcze działania celem jego całkowitego wyeliminowania.

Na bieżąco rozwiązywane były i są występujące problemy. Konsekwentnie udaje się dotrzymać planowanych terminów i wymogów jakościowych. Na podkreślenie zasługuje dobra współpraca Zamawiającego, Inżyniera Kontraktu, Użytkownika nowej infrastruktury i Wykonawców z mieszkańcami Jeleniej Góry. Dzięki temu liczba interwencji ze strony osób mieszkających w pobliżu miejsca prowadzenia prac, jest o wiele mniejsza niż przy innych inwestycjach podobnego typu.

Nowa infrastruktura, wybudowana w ramach Projektu „Zaopatrzenie w wodę i oczyszczanie ścieków w Jeleniej Górze”, poprzez stworzenie warunków do inwestowania, zaktywizuje życie gospodarcze na terenach miasta do tej pory pozabawionych wody (rejon Cieplic, jednostki Centralnej).

Na lata 2008-2015 zaplanowano kontynuację prac związanych z porządkowaniem gospodarki wodno-ściekowej w mieście. Inwestycja pn.: „Uporządkowanie gospodarki wodno-ściekowej aglomeracji Jelenia Góra” jest również przewidziana do dofinansowania z Funduszu Spójności. Zakres przedsięwzięcia jest olbrzymi, ponieważ przewiduje się budowę kanalizacji sanitarnej w dotychczas nieskanalizowanych dzielnicach miasta i w miejscu infrastruktury o złym stanie technicznym.

Jolanta Piasecka-Nowak

Wydarzenia

XXXVIII JELENIOGÓRSKIE SPOTKANIA TEATRALNE



Od 11 do 21 października 2008 Scena Dramatyczna Teatru Jeleniogórskiego będzie gospodarzem 38 edycji Spotkań Teatralnych. Pokażemy dziewięć, naszych zdaniem, najciekawszych i najbardziej znaczących spektakli ostatnich sezonów z ośmiu teatrów. Przyjadą zespoły z Krakowa, Wrocławia, Wałbrzycha, Opola, Lublina, Michałowic i Izraela.

Zaproszone przedstawienia reprezentują bardzo różne estetyki teatralne: od muzycznego monodramu Bartosza Porczyka („Smycz” z Teatru Polskiego we Wrocławiu, muzyka na żywo), przez teatr oparty na obrazie (Teatr Cinema) i brawurowym, bardzo cielesnym aktorstwie (Kompania Teatr/Provizorium z Lublina), po niemal bez skrótów wystawiony, zapomniany dramat Stanisławy Przybyszewskiej „Sprawa Dantona” (jeszcze raz Teatr Polski) i śmiałe realizacje najnowszej dramaturgii: nawiązujący do pop-kultury oraz operujący groteską wałbrzyski spektakl „Diamenty to węgiel który wziął się do roboty” (after Czechow: „Wujaszek Wania”), podporządkowana ściśle jednorodnej wizji inscenizacyjnej „Ifigenia



nowa tragedia (według wersji Racine’a) Narodowego Starego Teatru w Krakowie (oba spektakle według tekstów Pawła Demirskiego), czy eksperymentalny, grany oko w oko z publicznością „Chór sportowy” – na podstawie sztuki noblistki Elfriede Jelinek z teatru im. Kochanowskiego w Opolu.

Obok uznanych teatrów repertuarowych z Krakowa, Opola, Wrocławia i Wałbrzycha, przyjadą na Festiwal trzy teatry niezależne, wywodzące się z nurtu alternatywnego, wysoko cenione w Polsce i na międzynarodowych festiwalach. Po-

każemy – tuż po premierze izraelskiej – polską prapremierę koprodukcji Teatru Cinema z Michałowic i Teatru Acco z Izraela „Opowieści i pamięć” – spotkanie różnych kultur i wspólnej historii izraelskiej, palestyńskiej i polskiej, widzianej przez pryzmat osobistych wspomnień i zebranych pamiątek rodzinnych każdego z aktorów. Teatr Provizorium i Kompania Teatr z Lublina zaprezentują nagradzany na wielu festiwalach (również za aktorstwo) spektakl „Do piachu” wg głośnego dramatu Tadeusza Różewicza – nie pozbawioną elementów humorystycznych historię zwykłych ludzi uwikłanych w historię. Scena Prapremier InVitro, nowa lubelska scena impresaryjna przywiezie przedstawienie „Nic co ludzkie”, jak przewrotnie mówią autorzy: „w lekkiej i przystępnej formie opowiadające o problemach holocaustu i pogromów żydowskich w powojennej Polsce”.

We wszystkich, choć tak różnorodnych przedstawieniach Festiwalu, powtarzać się będzie temat konfrontacji: człowieka stojącego w obliczu zdarzeń czy zjawisk, które go przemieniają. Zobaczymy więc zwykłych ludzi w konfrontacji z historią: uniwersalną, naszą polską i osobistą, prywatną („Sprawa Dantona”, „Opowieści i pamięć”, „Do piachu”, „Nic, co ludzkie”); z przemianami społecznymi („Diamenty...”), z pradawnym mitem i manipulującymi nim mediami („Ifigenia”), w końcu z ciśnieniem współczesnego świata: pokusami i uzależnieniami („Smycz”), czy zachłanną maszyną promocji i wszechobecnym parciem do wygranej (Chór sportowy).

Pokazom festiwalowym towarzyszyć będą spotkania i dyskusje z publicznością po spektaklach w kawiarni teatralnej. W czasie dnia OFF-JST – swoją pracę zaprezentują mło-



dzieżowe grupy teatralne z Jeleniej Góry. Młodzieżowe jury, złożone z uczniów i studentów, redagować będzie gazetkę festiwalową oraz przyzna nagrody aktorskie, a widzowie

zagłosują w Plebiscycie Publiczności na najciekawszy spektakl Festiwalu.

Joanna Wichowska

PROGRAM FESTIWALU

- **11 października, sobota, godz. 20.00**
NARODOWY STARY TEATR W KRAKOWIE
Paweł Demirski, Michał Zadara, „Ifigenia nowa tragedia (według wersji Racine’a)”, reż. Michał Zadara,
- **12 października, niedziela**
TEATR POLSKI WE WROCŁAWIU
Stanisława Przybyszewska, „Sprawa Dantona”, reż. Jan Klata
(spektakl we Wrocławiu – wyjazd spod siedziby Teatru Jeleniogórskiego o godz. 16.00)
- **14 października, wtorek, godz. 19.00**
TEATR im. JERZEGO SZANIAWSKIEGO W WAŁBRZYCHU
Paweł Demirski „Diamenty to węgiel, który wziął się do roboty”, reż. Monika Strzępka
- **15 października, środa, godz. 19.00**
TEATR im. JANA KOCHANOWSKIEGO W OPOLU
Elfriede Jelinek, „Chór Sportowy”, reż. Krzysztof Garbaczewski
- **16 października, czwartek, godz. 19.00**
SCENA PRAPREMIER INVITRO W LUBLINIE
Artur Pałyga „Nic co ludzkie”, reż. Paweł Passini, Piotr Ratajczak, Łukasz Witt Michałowski
- **17 października, piątek, od godz. 16.00**
OFF- JST – prezentacje jeleniogórskich młodzieżowych grup teatralnych
- PRACOWNIA TEATRALNA „ODEK” Zbigniew Herbert, „Jaskinia filozofów”, reż. Jacek Paruszyński
- MŁODZIEŻOWA SCENA DRAMATYCZNA, „Prezentacja”, reż. Tadeusz Wnuk
- TEATR 106 (II LO im. C.K. Norwida) „Proszę państwa do gazu” na podstawie tekstów Tadeusza Borowskiego, reż. Ryszard Grzywacz
- **18 października, sobota, godz. 19.00**
TEATR PROVISIUM i KOMPANIA TEATR W LUBLINIE
Tadeusz Różewicz „Do piachu”, reż. Janusz Opryński, Witold Mazurkiewicz
- **19 października, niedziela, GODZ. 19.00**
TEATR JELENIOGÓRSKI, SCENA DRAMATYCZNA IM. C.K. NORWIDA
Małgorzata Sikorska-Miszczuk „Śmierć Człowieka-Wiewiórki”, reż. Natalia Korczakowska
- **20 października, poniedziałek, godz. 19.00**
TEATR CINEMA (Michałowice) i TEATR ACCO (Acco, Izrael)
„Opowieści i pamięć”, prapremiera polska, scenariusz: Moni Josef, Zbigniew Szumski, reż. Zbigniew Szumski
- **21 października, wtorek, godz. 20.00**
TEATR POLSKI WE WROCŁAWIU
„SMYCZ”, reż. Natalia Korczakowska





JUBILEUSZOWY 45. SEZON ARTYSTYCZNY FILHARMONII DOLNOŚLĄSKIEJ W JELENIEJ GÓRZE

Tak już się utarło, że na dźwięk słowa Filharmonia niejednen pomyśli, że to zbyt wyszukana forma rozrywki, zarezerwowana tylko dla zagorzałych melomanów. I nic bardziej mylnego, to piękno muzyki symfonicznej można odkryć w sobie bez względu na wiek i zainteresowania. Zachęcamy więc do skorzystania z przebogatej oferty kulturalnej Filharmonii Dolnośląskiej na nowy Sezon Artystyczny 2008/2009, dzięki niej w Jeleniej Górze posłuchamy wykonań najsłynniejszych utworów i zapomnianych arcydzieł muzyki klasycznej, ale też zaskoczy nas obecność innych nurtów muzycznych.

Październikowy Koncert Symfoniczny z udziałem światowej sławy wirtuoza fortepianu Adama Wodnickiego, będzie mocnym akcentem Międzynarodowego Dnia Muzyki (3.10). Na uwagę zasługuje również wykonanie koncertu fletowego K. Pendereckiego przez Łukasza Długosza, laureata wielu konkursów fletowych w kraju i za granicą (17.10). Szczególnym wydarzeniem będzie gościnny występ Orkiestry Symfonicznej Filharmonii Sudeckiej pod dyrekcją Dariusza Mikulskiego, podczas którego wystąpi Michał Maciaszczyk – skrzypce (24.10). Prawdziwą rewelacją dla miłośników muzyki bluesowej będzie występ Lory Szafran, uznawanej za jedną z najwybitniejszych, polskich wokalistek jazzowych, w towarzystwie Darka Ziółka – gitara basowa-vocal i Wojciecha Gogolewskiego – fortepian (29.10). Święto Niepodległości uczymy Koncertem Symfonicznym, gdzie orkiestrę jeleniogórskich filharmoników poprowadzi dyrygent Wojciech Rodek, a Tomasz Strahl oczaruje swoją grą na wiolonczeli (7.11). O tym, że talenty trzeba promować doskonale wie każdy, a my już kolejny raz odkrywamy je dla estrady muzycznej poprzez IV Międzynarodowy Konkurs Chopinowski dla Dzieci. Swoją udział zapowiedziało wielu utalentowanych, młodych artystów, nie tylko z Polski, ale także z Japonii czy USA. Zmagania te rozpoczniemy Koncertem Inauguracyjnym z udziałem laureatki poprzedniej edycji Konkursu Julii Kociuban oraz światowej sławy pianisty Krzysztofa Jabłońskiego, a w programie usłyszymy koncerty fortepianowe F. Chopina. Przez 7 dni w murach Filharmonii Dolnośląskiej rozbrzmiewać będzie muzyka tego kompozytora wykonywana przez najmłodszych adeptów sztuki fortepianowej. Zakończenie Konkursu odbędzie się w Sali Koncertowej, gdzie o godz. 19.00 nastąpi wręczenie nagród i Koncert Laureatów (20.11). Tak pianistów, jak i doskonałych skrzypków, nigdy dosyć – więc Kaja Danczowska i Wiesław Kwaśny nie ominą Jeleniej Góry, gdzie zagrają dla nas podwójny koncert na skrzypce i altówkę Maxa Brucha pod batutą Tadeusza Strugały (28.11). W chłodny, grudniowy wieczór rozgrzeje nas i rozbawi Wieczór Kabaretowy z udziałem znanych aktorów Wiktora Zborowskiego i Zbigniewa Lesienia (5.12). Piękny sopran Marzeny Lubaszki będzie rozbrzmiewał w wykonaniach arii z oper W.A. Mozarta (12.12). W przedświąteczną atmosferę Bożego Narodzenia wprowadzi skrzypkę Janusz Wawrowski ze stowarzyszeniem Orkiestry Symfonicznej pod dyrekcją Jana Jakuba Bokuna

(19.12). Czy pamiętasz tę noc w Zakopanem? Jeśli tak, to może i inne tanga utkwia w pamięci podczas występu Tangata Quintet i skrzypka Krzysztofa Jakowicza na Gali Noworocznej (29.12). Rozmarzone serca pewnie poprowadzi Melodiami Miłości dyrygent Zbigniew Górny i Zbigniew Wodecki (9.01). My dalej w karnawałowym nastroju, przypomnimy Przeboje Muzyki Filmowej, które wykonają jeleniogórscy filharmonicy pod batutą Tomasza Chmiela (15.01). Zapowiada się także ciekawy Koncert Symfoniczny z udziałem I Gościnnego Dyrygenta Filharmonii Dolnośląskiej, który zaprezentuje swój kunszt dyrygencki podczas wykonania utworów C.M.von Webera, E.Elgara i R. Schumanna. Podczas tego koncertu będziemy mogli podziwiać także grę Koncertmistrza wilonczel naszej orkiestry Romana Samostrokova (23.01). Luty to już okazja do prawdziwych spotkań z osobistościami i „gwiazdami” świata muzyki. Wpisany w kalendarium imprez XVI Ogólnopolski Festiwal Gwiazdy Promującej szereg imprez i warsztatów artystycznych, stanowiących gratkę nie tylko dla melomanów. Podczas niego będziemy gościć m.in. prof. K.A.Kulkę i P. Palecznego (6-13.02). Miłym akcentem dla wszystkich fanów Muzyki Filmowej będzie Koncert Muzyki Filmowej pod dyrekcją Janusza Powolnego (27.02). Co w rosyjskiej duszy gra, poznamy m.in. podczas wykonania Koncertu S. Rachmaninowa dzięki wspaniałemu dyrygentowi Markowi Pijarowskiemu i pianistce Joannie Marcinkowskiej (6.03). Marzec zaintryguje Koncertem, dzięki któremu na chwilę wkroczymy w wielki świat opery, a to dzięki solistom Opery Wrocławskiej i dyrygentowi Francesco Bottigliero (20.03). Wiosenny nastrój z kolei wyczarują dla nas jeleniogórscy filharmonicy pod dyrekcją Jana Jakuba Bokuna wykonujący Symfonię Koncertującą W.A.Mozarta (3.04). W maju, już po raz siedemnasty, podczas Festiwalu Muzyki Wiedeńskiej zabrzmi muzyka operetkowa w wykonaniu polskich i wiedeńskich artystów (7-9.05). Lubimy zaskakiwać różnorodnością repertuaru nie tracąc przy tym artystycznego ducha, zapraszamy więc na koncert pod dyrekcją Włodzimierza Szomańskiego, który wystąpi w podwójnej roli kompozytora i dyrygenta (22.05). Rewelacyjnie zapowiada się także koncert w ramach Festiwalu Maj z Muzyką Dawną – dla miłośników muzyki baroku wystąpi Włoska Orkiestra Barokowa wykonując nieznaną do tej pory kompozycję repertuarową (20.05). Podniosłe Oratorium J.Haydna (w 200 rocznicę śmierci kompozytora) zabrzmi we wspólnym polsko-czeskim wykonaniu: Chóru Jested w Libercu, solistów-studentów Uniwersytetu Muzycznego Fryderyka Chopina w Warszawie i Orkiestry Symfonicznej Filharmonii Dolnośląskiej pod dyrekcją Jerzego Swobody. Warto zarezerwować dwa kolejne, piątkowe wieczory (5.06; 12.06) do wysłuchania tego Oratorium w Kościele św. i Pankratego. Serdecznie zapraszamy na wszystkie koncerty naszego, jubileuszowego 45. Sezonu Artystycznego. Wysoki poziom artystyczny, doskonale dobrany repertuar, znakomici artyści i wspaniała atmosfera – to Twoja Filharmonia Dolnośląska w Jeleniej Górze.

opracowanie
Agnieszka Dziuńko

Słownik Biograficzny Ziemi Jeleniogórskiej

Dzieje Ziemi Jeleniogórskiej, mimo, że wielokulturowe, burzliwe i pozornie znane, to jednak do dnia dzisiejszego są mocno odpersonalizowane. Trudno jest zapewne przeciętnemu mieszkańcowi Kotliny Jeleniogórskiej wskazać nazwiska wielu osób znanych i związanych z tym terenem, zwłaszcza jeśli sięgnąć w czasy dawniejsze.

Historycy i krajoznawcy znają przebiegi linii tramwajowych, przeszłość zakładów przemysłowych, historię poszczególnych budynków, kolejne etapy życia łańcuchów górskich czy poszczególnych dróg rzecznych. Bardzo słabo znana jest natomiast historia ludzi, mających wpływ na charakter i znaczenie tych terenów. Słownik biograficzny redagowany w Książnicy Karkonoskiej stanowi pierwsze tego typu przedsięwzięcie w odniesieniu do Ziemi Jeleniogórskiej. Jest próbą przypomnienia tych osób lub może nawet wyrazem starań aby zapobiec zapomnieniu o nich. Ma również w swoisty sposób pokazać, że obok niekwestionowanego bogactwa naturalnego, Kotlina Jeleniogórska to ojczyzna wielu ciekawych, znaczących i wartościowych ludzi, przekonać, że również u nas działali i żyli ludzie wybitni.

Słownik Biograficzny Ziemi Jeleniogórskiej zawiera biogramy zamknięte, czyli dotyczące osób już nieżyjących. Prezentuje postaci od pierwszych świadków na dokumentach średniowiecznych, aż po żyjących nam współcześnie, bez względu na przynależność narodową, czy religijną. Geograficznie słownik ogranicza się do terenu Kotliny Jeleniogórskiej. Z założenia nie jest księgą honorową, zatem kryterium doboru nie stają się zasługi danej osoby, lub nie tylko zasługi. Istotne jest, aby słownik prezentował losy tych osób, które poprzez swoje życie i działalność wpłynęły na kształt Ziemi Jeleniogórskiej, które czasowo przebywały na tym terenie, których pobyt tutaj wpłynął na dalsze ich życie, które w swoim życiu osiągnęły sukces albo stały się powszechnie znane, rozpoznawalne czy szanowane. W związku z tym można na łamach słownika przeczytać o Czesławie Centkiewiczu, Georgu Bidwellu, Józefie Pasku, Krystynie Feldman, Hannie Retitsch, Stanisławie Barei, Johannie Henselu, Avenariusie. Tadeuszu Steciu, Thebusiusie i wielu innych pięknych osobach.

Forma biogramu jest w dużym stopniu dowolna i zależna od autora. Dopuszczalne są za-

równo lakoniczne noty biograficzne jak i bogate formy eseju. Wymogiem jest umieszczenie bibliografii załącznikowej ze wskazaniem źródeł archiwalnych i drukowanych.

Prezentacja życia bohaterów słownika z założenia ma nie być oceną, akceptowane są opinie cytowane za autorami opracowań lub osób znających przedstawianą postać.

Wśród autorów biogramów znaleźli się zawodowi historycy, historycy kultury, krajoznawcy, bibliotekarze, amatorzy, rodzina, uwaga redakcji koncentruje się jedynie na jakości i rzetelności.

Słownik Biograficzny Ziemi Jeleniogórskiej to przede wszystkim słownik udostępniany on-line na stronie Jeleniogórskiej Biblioteki Cyfrowej <http://jbc.jelenia-gora.pl>, która tworzona jest przez pracowników Jeleniogórskiego Centrum Informacji i Edukacji Regionalnej – Książnicy Karkonoskiej. Forma internetowa daje możliwość ciągłej aktualizacji, poprawek, udoskonalania czy uzupełniania. Dzięki temu prezentowana publikacja może mieć charakter przedsięwzięcia bez wyznaczonego czasu zakończenia. Interaktywność formy udostępniania słownika, umożliwi współpracę z czytelnikami, zainteresowanymi historią regionu, amatorami, badaczami czy zwyczajnie bliskimi tych ludzi, których biogramy można w nim odnaleźć. W związku z tym, redakcja Słownika Biograficznego Ziemi Jeleniogórskiej oraz autorzy biogramów, stale liczą na krytyczne uwagi czytelników, na pomoc, czy sygnały sympatii oraz wsparcie w kontynuacji dzieła. Słownik z założenia jest dziełem otwartym i pojemnym, dlatego wszyscy zainteresowani są zaproszeni do współpracy w każdym zakresie. Dotychczas powstanie i rozwój Słownika Biograficznego Ziemi Jeleniogórskiej wspierał finansowo Samorząd Województwa Dolnośląskiego oraz Ministerstwo Kultury i Dziedzictwa Narodowego. Mamy nadzieję, że w przyszłości grono fundatorów powiększy się, dzięki czemu Słownik Biograficzny Ziemi Jeleniogórskiej będzie rozwijał się bez przeszkód.

Zapraszamy!

Joanna Jagodzińska

*Jeleniogórskie Centrum Informacji i Edukacji Regionalnej
– Książnica Karkonoska*



Czyny nieuczciwej konkurencji i nieuczciwe praktyki rynkowe

Warunki ochrony konkurencji oraz zasady ochrony interesów konsumentów i przedsiębiorców określają przepisy ustawy¹. Większość regulacji tej ustawy skierowana jest do przedsiębiorców, np. zakaz porozumień ograniczających konkurencję, zakaz nadużywania pozycji dominującej, koncentracje przedsiębiorców, czy zakaz praktyk naruszających zbiorowe interesy konsumentów. Przez praktykę naruszającą zbiorowe interesy konsumentów rozumie się bezprawne działania przedsiębiorcy, np. stosowanie niedozwolonych klauzul w umowach, naruszanie obowiązku udzielania konsumentom rzetelnej, prawdziwej i pełnej informacji, stosowanie nieuczciwych praktyk rynkowych, np. uciążliwa czy wprowadzająca w błąd reklama, niewłaściwe oznakowanie towarów, podróbki towarów markowych, itp.

Nie jest zbiorowym interesem konsumentów suma indywidualnych interesów konsumentów

W przypadku wielu segmentów rynku konsument nie ma wpływu na treść umowy (operatorzy telekomunikacji, szkoły i uczelnie², banki, organizatorzy turystyki, zakłady ubezpieczeń, dostawcy energii). Przedłożony gotowy wzorzec umowy konsument może zaakceptować lub odrzucić; istnieje duże niebezpieczeństwo narzucenia mu niekorzystnych postanowień umownych. Przykładowe zakazane klauzule umowne zawarte zostały w Kodeksie Cywilnym³; należą do nich między innymi takie, które wyłączają odpowiedzialność względem konsumenta za niewykonanie zobowiązania; przewidują postanowienia, z którymi konsument nie miał możliwości zapoznać się przed zawarciem umowy; uzależniają zawarcie umowy od zawarcia innej umowy; pozbawiają konsumenta uprawnień do rozwiązania umowy; nakładają na konsumenta obowiązek zapłaty rażąco wygórowanej kary umownej; przewidują wyłącznie dla kontrahenta konsumenta prawo jednostronnej zmiany warunków umowy, itp. Prawo kontroli wzorców umownych przysługuje Prezesowi Urzędu Ochrony Konkurencji i Konsumentów. Postanowienia umowne uznane za niedozwolone prawomocnym wyrokiem Sądu Ochrony Konkurencji i Konsumentów wpisywane są rejestru, dostępnego na stronach internetowych (obecnie znajduje się w nim prawie 1500 klauzul). Zakaz stosowania klauzuli wpisanej do rejestru niedozwolonych postanowień obejmuje wszystkich przedsiębiorców

¹ Ustawa z dnia 16 lutego 2007 r. – o ochronie konkurencji i konsumentów (Dz. U. z 2007 r. Nr 50, poz. 331, ze zm.);

² Szkoły publiczne i prywatne, które świadczą odpłatne usługi edukacyjne, w rozumieniu prawa są przedsiębiorcami.

³ Art. 3853 Ustawy z dnia 23 kwietnia 1964 r., Kodeks cywilny.

zawierających umowy z konsumentami, a nie tylko tego przedsiębiorcy, którego dotyczył pierwotny wyrok. Po kontroli w 2007 roku 100 szkół wyższych, Prezes UOKiK stwierdził, że niemal wszystkie stosowały niedozwolone postanowienia w umowach zawieranych ze studentami (szkoły przyznawały sobie prawo do zmiany wysokości czesnego bez jasno określonej przyczyny, nierzetelnie informowały o opłatach za egzaminy poprawkowe, zatrzymywały opłatę wniesioną przez konsumenta w przypadku jego rezygnacji z umowy, stosowały rażąco wygórowane sankcje wobec osób nieterminowo wnoszących opłaty, itp.). Najnowsza kontrola 137 organizatorów turystyki potwierdziła prawie u wszystkich nieprawidłowości dotyczące stosowania zakazanych postanowień (np. przyznawanie sobie przez organizatora prawa do jednostronnej zmiany umowy bez uzasadnionej przyczyny; przyznawania sobie prawa do zmiany programu imprezy oraz jej warunków; ograniczania konsumentom możliwości skutecznego dochodzenia słuszných roszczeń; ograniczenia odpowiedzialności organizatora w przypadku ofert last minute; itp). Efektem tej kontroli jest wszczęcie 101 postępowań w sprawie naruszenia zbiorowych interesów konsumentów.

Zawiadomienie dotyczące podejrzenia stosowania praktyki ograniczającej konkurencję lub stosowania praktyk naruszających zbiorowe interesy konsumentów może zgłosić każdy.

Czynem nieuczciwej konkurencji jest działanie sprzeczne z prawem lub dobrymi obyczajami, jeżeli zagraża lub narusza interes innego przedsiębiorcy lub klienta. Czynami nieuczciwej konkurencji są w szczególności: wprowadzające w błąd oznaczenie przedsiębiorstwa, fałszywe lub oszukańcze oznaczenie pochodzenia geograficznego towarów albo usług, wprowadzające w błąd oznaczenie towarów lub usług, naruszanie tajemnicy przedsiębiorstwa, nakłanianie do rozwiązania lub niewykonania umowy, naśladownictwo produktów, pomawianie lub nieuczciwe zachwalanie, utrudnianie dostępu do rynku, przekupstwo osoby pełniące funkcję publiczną, a także nieuczciwa lub zakazana reklama, organizowanie systemu sprzedaży lawinowej oraz prowadzenie lub organizowanie działalności w systemie konsorcyjnym.⁴

Przedsiębiorca, którego interes został zagrożony lub naruszony dokonaniem czynu nieuczciwej konkurencji, może na drodze sądowej żądać zaniechania niedozwolonego działania, usunięcia jego skutków, złożenia oświadczenia odpowiedniej treści i w odpowiedniej formie, naprawienia wy-

⁴ Art. 3 Ustawy z dnia 16 kwietnia 1993 r. – o zwalczaniu nieuczciwej konkurencji; (pierwsza ustawa o zwalczaniu nieuczciwej konkurencji została uchwalona w Polsce w 1926 roku).

rażonej szkody, a także zasądzenia odpowiedniej sumy pieniężnej na określony cel społeczny.

„Praktyka rynkowa stosowana przez przedsiębiorców wobec konsumentów jest **nieuczciwa**, jeżeli jest sprzeczna z dobrymi obyczajami i w istotny sposób zniekształca lub może zniekształcić zachowanie rynkowe przeciętnego konsumenta przed zawarciem umowy dotyczącej produktu, w trakcie jej zawierania lub po jej zawarciu.”⁵

Ustawowa definicja nieuczciwej praktyki rynkowej jest tzw. klauzulą generalną; zawiera zwroty niedookreślone, które na użytek danego stanu faktycznego podlegają określonej konkretyzacji, przy znacznej swobodzie w ich interpretacji. Wykładni klauzuli generalnej dokonuje uprawniony organ, rozstrzygając, czy dane działanie jest, czy nie jest nieuczciwą praktyką rynkową.

Ustawa w Artykułach 7 i 9 zawiera katalog zdefiniowanych praktyk rynkowych (czarna lista), które w każdych okolicznościach są uznawane za nieuczciwe, więc nie muszą podlegać ocenie. Stosowanie tych praktyk przez przedsiębiorcę zawsze jest sprzeczne z dobrymi obyczajami i w istotny sposób zniekształcają lub mogą zniekształcić zachowanie rynkowe przeciętnego konsumenta przed zawarciem umowy dotyczącej produktu, w trakcie jej zawierania lub po zawarciu. Do takich praktyk należą praktyki wprowadzające w błąd i agresywne praktyki rynkowe (m.in. posługiwanie się certyfikatem lub znakiem jakości, nie mając do tego uprawnienia; niezgodne z prawdą twierdzenie, że przedsiębiorca posiada stosowne uprawnienia; reklama przynęta; twierdzenie, że produkt będzie dostępny przez ograniczony czas, w celu nakłonienia konsumenta do podjęcia natychmiastowej decyzji i pozbawienia go możliwości świadomego wyboru produktu; kryptoreklama; prezentowanie uprawnień przysługujących konsumentowi z mocy prawa, jako cechy wyróżniającej ofertę przedsiębiorcy; zakładanie i prowadzenie lub propagowanie systemów promocyjnych typu piramida, w ramach których konsument wykonuje świadczenie w zamian za możliwość otrzymania korzyści materialnych, które są uzależnione przede wszystkim od wprowadzenia innych

konsumentów do systemu; twierdzenie, że produkt jest w stanie leczyć choroby, jeżeli jest to niezgodne z prawdą; przekazywanie nierzetelnych informacji dotyczących warunków rynkowych, z zamiarem nakłonienia konsumenta do zakupu produktu na warunkach mniej korzystnych niż warunki rynkowe; stwarzanie wrażenia, że sprzedawca nie działa w celu związanym z jego działalnością gospodarczą lub zawodową, jeżeli jest to niezgodne z prawdą; wywoływanie wrażenia, że konsument nie może opuścić pomieszczeń przedsiębiorcy bez zawarcia umowy, składanie wizyt w miejscu zamieszkania konsumenta wbrew jego woli; uciążliwe nakłanianie do nabycia określonych produktów; żądanie natychmiastowej zapłaty za produkt lub jego odesłanie w przypadku dostarczenia przez przedsiębiorcę bez wcześniejszego zamówienia przez konsumenta; wywoływanie wrażenia, że konsument uzyska nagrodę po wykonaniu określonego działania, gdy w rzeczywistości nagroda taka nie istnieje).

Artykuły 5,6 i 8 ustawy zawierają listę praktyk (szara lista), które nie zawsze są uznane za nieuczciwą praktykę rynkową (m.in. rozpowszechnianie nieprawdziwych informacji w sposób wprowadzający w błąd; nieprzestrzeganie kodeksu dobrych praktyk rynkowych, do którego przedsiębiorca dobrowolnie przystąpił; pomijanie lub zatajanie istotnych informacji potrzebnych przeciętnemu konsumentowi do podjęcia decyzji; nieujawnienie handlowego celu praktyki, jeżeli nie wynika on jednoznacznie z okoliczności i jeżeli powoduje to lub może spowodować podjęcie przez przeciętnego konsumenta decyzji dotyczącej umowy, której inaczej by nie podjął).

Konsument, którego interes został zagrożony lub naruszony nieuczciwą praktyką rynkową, może na drodze sądowej żądać: zaniechania tej praktyki, usunięcia jej skutków, złożenia oświadczenia odpowiedniej treści i odpowiedniej formie, naprawienia wyrządzonej szkody a także zasądzenia odpowiedniej sumy pieniężnej na określony cel społeczny.

Przepisy prawne:

- Ustawa z dnia 16 kwietnia 1993 r. – o zwalczaniu nieuczciwej konkurencji (Dz. U. z 2003 r., Nr 153, poz. 1503 ze zm.);
- Ustawa z dnia 16 lutego 2007 r. – o ochronie konkurencji i konsumentów (Dz. U. z 2007 r. Nr 50, poz. 331, ze zm.);
- Ustawa z dnia 23 sierpnia 2007 r. – o przeciwdziałaniu nieuczciwym praktykom rynkowym (Dz. U. Nr 171, poz. 1206).

Jadwiga Reder-Sadowska

Jeleniogórska komunikacja miejska w dniu 1 listopada 2008 r.

Linia Nr 1 – autobusy kursują wg rozkładu jazdy obowiązującego w niedziele. **W Jeleniej Górze, na odcinku Podchorążych – Orzeszkowej, w godz. 11:00-15:30 będą kursowały dodatkowe dwa autobusy.**

Linia nr 12 – w dniach **25-26 października** autobusy będą kursowały wg rozkładu jazdy obowiązującego w dni robocze.

Linia nr 15 – autobusy będą kursowały wg rozkładu jazdy obowiązującego w soboty.

Linia Nr 16 – w godz. 11:00-15:30 będzie kursował jeden autobus wg rozkładu jazdy obowiązującego w soboty.

Linia sezonowa: „Zabobrze – Nowy Cmentarz” – od godz. 8:00 do godz. 18:00 wahadłowo kursuje 6 autobusów o dużej pojemności ze średnią częstotliwością, co 10 minut – odjazd sterowany przez pracowników Nadzoru Ruchu.

Trasa przejazdu: Kiepury – Bacewicz – Ogińskiego – „Rondo” Różyckiego – Drzymały – Osiedle Robotnicze – Podwale – Bankowa – Matejki – Sudecka „Nowy Cmentarz” – Czarnoleska (pętla).

Wejście do autobusu **Linii sezonowej** możliwe tylko po okazaniu uprawnienia do przejazdu bezpłatnego, biletu miesięcznego, skasowaniu biletu jednorazowego bądź po zakupieniu biletu u kierowcy. Autobusy **Linii sezonowej** nie zatrzymują się na przystankach „Sudecka Koszary” i „Sudecka Działki”.

Autobusy pozostałych linii w dniu 1 listopada 2008 r. kursują zgodnie z rozkładem jazdy obowiązującym w niedziele i święta.

UWAGA!!! W autobusach będzie prowadzona wzmocniona kontrola biletowa.

Porządek i bezpieczeństwo

Dzień Wszystkich Świętych



W związku ze zbliżającym się dniem „Wszystkich Świętych” funkcjonariusze garnizonu policji jeleniogórskiej w dniach od 31.10.-2.11.2008 będą prowadzić wzmożone działania policyjne pod kryptonimem „Znicz 2008” na głównych ciągach komunikacyjnych Jeleniej Góry oraz wszystkich dróg dojazdowych do cmentarzy na terenie całego powiatu jeleniogórskiego. Działania mają przede wszystkim na celu zapewnienie płynności i bezpieczeństwa ruchu w rejonach cmentarzy.

Celem prawidłowej realizacji zamierzonych działań, planuje się następujące zmiany organizacji ruchu drogowego w rejonie jeleniogórskich cmentarzy:

• Cmentarz przy ulicy Sudeckiej (Stary)

Wytyczone i zabezpieczone zostaną następujące miejsca do parkowania:

- prawa strona jezdni ulicy Skowronków w kierunku ulicy Mickiewicza (Skowronków – ruch jednokierunkowy),
- przy prawych krawężniach części dwujezdniowej ulicy Mickiewicza (patrole nadzorujące ten odcinek nie mogą dopuścić do parkowania pojazdów na zielonym pasie pobocza i rozdzielającym),
- plac przy ulicy Sudeckiej naprzeciwko bramy głównej cmentarza z wydzieloną częścią dla pojazdów osób niepełnosprawnych,
- plac przy Zakładzie Zieleni Miejskiej ulica Mickiewicza,
- prawa strona jezdni ulicy Głowackiego. Lewa strona jezdni od ul. Mickiewicza zostanie oznakowana znakami długość-36 do ul. Wypiańskiego

cała długość ul. Sudeckiej – zakaz zatrzymywania się i postoju

• Cmentarz przy ulicy Sudeckiej (Nowy)

Parkingi usytuowane przy tym cmentarzu są zabezpieczone w wystarczającą liczbę miejsc do parkowania pojazdów, dlatego nie jest wymagana stały nadzór policjantów ruchu drogowego.

• Cmentarz przy ulicy Jagiellońskiej

Wytyczone i zabezpieczone zostaną następujące miejsca do parkowania pojazdów:

- plac przy Dworcu PKP ulica Dworcowa,
- plac przy byłym szpitalu nr 2 oraz przy ulicy Mieszka I,
- przy prawej krawędzi jezdni ulicy Marcinkowskiego w kierunku ulicy Dworcowej w tzw. Choinkę,
- na ulicy Dworcowej przy jej lewej krawędzi w kierunku ulicy Sobieszowskiej,
- ulica Jagiellońska prawa strona jezdni w kierunku ulicy Lubańskiej,
- **ul. Jagiellońska częściowo zamknięta dla ruchu pojazdów na odcinku wzdłuż cmentarza**

Dzień „Wszystkich Świętych” jest dniem szczególnym dla każdego człowieka. Zamyślenie, pośpiech, roztargnienie często wykorzystują

przestępcy, dlatego też wielu ludzi staje się ofiarami kradzieży, napadów ewentualnie zdarzeń komunikacyjnych bądź sami te zdarzenia powodują.

Apelujemy do wszystkich kierowców:

- zachowajcie szczególną ostrożność w rejonach cmentarzy i wszędzie tam, gdzie występuje nasilenie ruchu pieszych,
- zwracajcie uwagę na oznakowanie dróg i ulic – wystąpią przypadki znacznych zmian w organizacji ruchu. Tak zwana jazda na pamięć może być przyczyną wypadku,
- parkujcie tylko w miejscach do tego wyznaczonych w sposób umożliwiający swobodny ruch pieszych i innych pojazdów,
- nie pozostawiajcie w samochodach rzeczy wartościowych. Pamiętajcie o przysłowiu „okazja czyni złodzieja”,
- podczas pobytu na cmentarzu trzymajcie przy sobie torebki, saszetki. Nie zostawiajcie ich nawet na chwilę bez opieki (np. gdy idziecie po wodę do kwiatów).

Policja apeluje o zachowanie szczególnej ostrożności i pilnowanie swojego mienia w miejscach bardzo zatłoczonych (pociągi tramwaje, autobusy, sklepy, gdzie mogą pojawić się tzw. „kieszonkowcy”. Z reguły atakują w tłoku podczas wsiadania, opuszczania pojazdu lub przeglądania towaru w sklepie. Wielokrotnie sami powodują ścisk i aranżują sytuacje absorbujące uwagę osoby okradanej.

- Na terenie cmentarzy „kieszonkowcy” uważnie obserwują osoby pozostawiające koło nagrobków torebki i oddalające się w celu nabrania wody dla roślin. Ta krótka chwila wystarczy, aby dokonać kradzieży. Dlatego też, gdy chociażby na chwilę oddalacie się Państwo – zabierajcie ze sobą swoją własność. Jeżeli odwiedzamy cmentarz wspólnie z rodziną, pozostawione rzeczy powierzamy opiece jednej z tych osób.

W rejonie cmentarzy i dróg dojazdowych policja zapewni zwiększoną ilość patroli mundurowych i ruchu drogowego. Bezpieczeństwa pilnowali też będą policjanci ubrani po cywilnemu. Przed większymi cmentarzami wystawimy całodobowe posterunki. Zawsze możecie liczyć na naszą pomoc i opiekę. Prosimy o przekazywanie policjantom wszelkich uwag mogących przyczynić się do zapewnienia nam wszystkim spokoju i bezpieczeństwa.

Jeżeli planujecie Państwo w tym czasie wyjazdy na groby, do rodziny na kilka dni musicie zadbać o bezpieczeństwo swoich domów i mieszkań. Wskazaniem jest zadbać o różnego rodzaju zabezpieczenia techniczne, np. alarmy, domofony. Najlepszym zabezpieczeniem jednak będzie nasz sąsiad, który zwróci uwagę na nasze mieszkanie podczas naszej nieobecności.

nadkom. Edyta Bagrowska

Aktualności turystyczne



**CENTRUM INFORMACJI
TURYSTYCZNEJ I KULTURALNEJ**
58-500 Jelenia Góra, ul. Bankowa 27
tel. 075 756 76 925, tel./fax 075 76 76 935
www.jeleniagora.pl • e-mail: it@jeleniagora.pl

czynne:
poniedziałek piątek 9.00-18.00
sobota 10.00-14.00
niedziela (VII-IX) 10.00-14.00

NAJBLIŻSZE DZIAŁANIA PROMOCYJNE MIASTA JELENIA GÓRA

TOUR SALON

Poznań 16-18 października 2008

Miasto zaprezentuje się w 19. edycji Targów Regionów i Produktów Turystycznych TOUR SALON – największych targach turystycznych w Polsce, które odbędą się pod honorowym Patronatem Ministra Sportu i Turystyki.

TOUR SALON, to z jednej strony targi biznesowe, z drugiej zaś miejsce prezentacji najnowszych ofert i atrakcji turystycznych. W roku 2008 dwa pierwsze dni targów tradycyjnie przeznaczone zostaną dla profesjonalistów z branży a trzeci dzień otwarty zostanie dla szerokiej publiczności – osób szukających niezapomnianych wrażeń i ciekawych pomysłów na spędzenie wolnego czasu.

W targach TOUR SALON co roku biorą udział polskie regiony, biura podróży i touroperatorzy, organizacje i stowarzyszenia turystyczne, hotele i ośrodki wypoczynkowe, przewoźnicy, firmy oferujące usługi dla turystyki itd. Ważną część ekspozycji stanowią wyodrębnione tematycznie ekspozycje specjalne:

WySPA Zdrowia – uzdrowiska, sanatoria, hotele i ośrodki z ofertą SPA oraz wellness

Turystyka Biznesowa – branża MICE

Extreme – organizatorzy wypraw ekstremalnych, nietypowych eventów oraz producenci sprzętu

Tegoroczna ekspozycja zlokalizowana będzie w 3 przestronnych pawilonach wystawienniczych. Nieodłącznym elementem Targów Regionów i Produktów Turystycznych TOUR SALON jest bogaty program wydarzeń towarzyszących.

MIĘDZYNARODOWE TARGI TURYSTYKI & CARAVANINGU

Lipsk, Niemcy 19 – 23 listopad 2008

Miasto Jelenia Góra weźmie udział w międzynarodowych targach organizowanych w Lipsku, mieście słynącym z wieloletniej tradycji targowej. Tu w 1990 roku odbyła się premierowa edycja Międzynarodowych Targów Turystyki i Caravaningu T&C, zakończona pełnym sukcesem. Od tego czasu impreza ta urosła do rangi największych targów turystycznych we wschodnich Niemczech. Co roku około 80.000 odwiedzających pozyskuje na targach informacje o aktualnej ofercie ponad 1.000 wystawców z 50 krajów.

Podczas lipskich targów prezentowana jest bardzo bogata oferta wystawiennicza, poświęcona branży caravaningowej, dzięki czemu są one najważniejszym miejscem spotkań dla wszystkich miłośników caravaningu i mobilnych urlopowiczów. Co roku, w połowie listopada, właśnie w Lipsku prezentowane są po raz pierwszy nowości na kolejny sezon. W tym roku będzie można podziwiać aż 500 przyczep i samochodów kempingowych znanych marek – od przystępnych cenowo przyczep po isticie luksusowe campery. W Lipsku mają Państwo możliwość dokonania przeglądu pojazdów kempingowych wszystkich, wiodących na rynku producentów. Tutaj można porównać ceny i wyposażenie oraz otrzymać szczegółowe informacje i porady z pierwszej ręki. Dodatkowo można uzyskać informacje na temat akcesoriów kempingowych, przedsiónek do przyczep, czy też rozkładanych przyczep turystycznych.

Więcej na stronie <http://www.caravaning-messe.eu/pl>

*Wszystkich zainteresowanych udziałem w targach zapraszamy do
Centrum Informacji Turystycznej i Kulturalnej przy ulicy Bankowej 27.*

JELENIOGORSKIE SPOTKANIA TEATRALNE

11 października, sobota, godz. 20.00

NARODOWY STARY TEATR W KRAKOWIE
Paweł Demirski, Michał Zadara

Ifigenia nowa tragedia (według wersji Racine'a)
reż. Michał Zadara

12 października, niedziela

TEATR POLSKI WE WROCŁAWIU
Stanisława Przybyszewska

Sprawa Dantona reż. Jan Klata
(spektakl we Wrocławiu)
Wyjazd spod siedziby Teatru Jeleniogórskiego o godz. 16.00

14 października, wtorek, godz. 19.00

TEATR im. JERZEGO SZANIAWSKIEGO W WAŁBRZYCHU
Paweł Demirski

Diamenty to węgiel

który wziął się do roboty
reż. Monika Strzępka

15 października, środa, godz. 19.00

TEATR im. JANA KOCHANOWSKIEGO W OPOLU
Elfriede Jelinek

Chór Sportowy

reż. Krzysztof Garbaczewski

16 października, czwartek, godz. 19.00

SCENA PRAPREMIER INVITRO W LUBLINIE
Artur Pałyga

Nic co ludzkie

reż. Paweł Passini, Piotr Ratajczak, Łukasz Witt Michałowski

17 października, piątek, od godz. 16.00

OFF-JST

- prezentacje jeleniogórskich młodzieżowych grup teatralnych

• PRACOWNIA TEATRALNA "ODEK"

Zbigniew Herbert "Jaskinia filozofów", premiera, reż.: Jacek Paruszyński

• MŁODZIEŻOWEA SCENA DRAMATYCZNA

"Prezentacja", reż. Tadeusz Wnuk

• TEATR 106 (II LO im. C.K. Norwida)

"Proszę państwa do gazu" na podstawie tekstów
Tadeusza Borowskiego, reż. Ryszard Grzywacz

18 października, sobota, godz. 19.00

TEATR PROVISIORIUM I KOMPANIA TEATR W LUBLINIE
Tadeusz Różewicz

Do piachu

reż. Janusz Opryński, Witold Mazurkiewicz

19 października, niedziela, GODZ. 19.00

TEATR JELENIOGÓRSKI, SCENA DRAMATYCZNA IM. C.K. NORWIDA
Małgorzata Sikorska-Miszczuk

Śmierć Człowieka-Wiewiórki

reż. Natalia Korczakowska

20 października, poniedziałek, godz. 19.00

TEATR CINEMA (Michałowice) i TEATR ACCO (Acco, Izrael)

Opowieści i pamięć

prapremiera polska
scenariusz: Moni Josef, Zbigniew Szumski, reż. Zbigniew Szumski

21 października, wtorek, godz. 20.00

TEATR POLSKI WE WROCŁAWIU

Smycz

reż. Natalia Korczakowska

TEATR NORWIDA

Teatr Jeleniogórski Sceny: Animacji i Dramatyczna im. C.K. Norwida

11-21 10
2008



Rezerwacja biletów 075 64 28 130
widownia@teatr.jgora.pl
Kasa biletowa wt - pt, godz. 9.00-16.00
www.teatr.jgora.pl