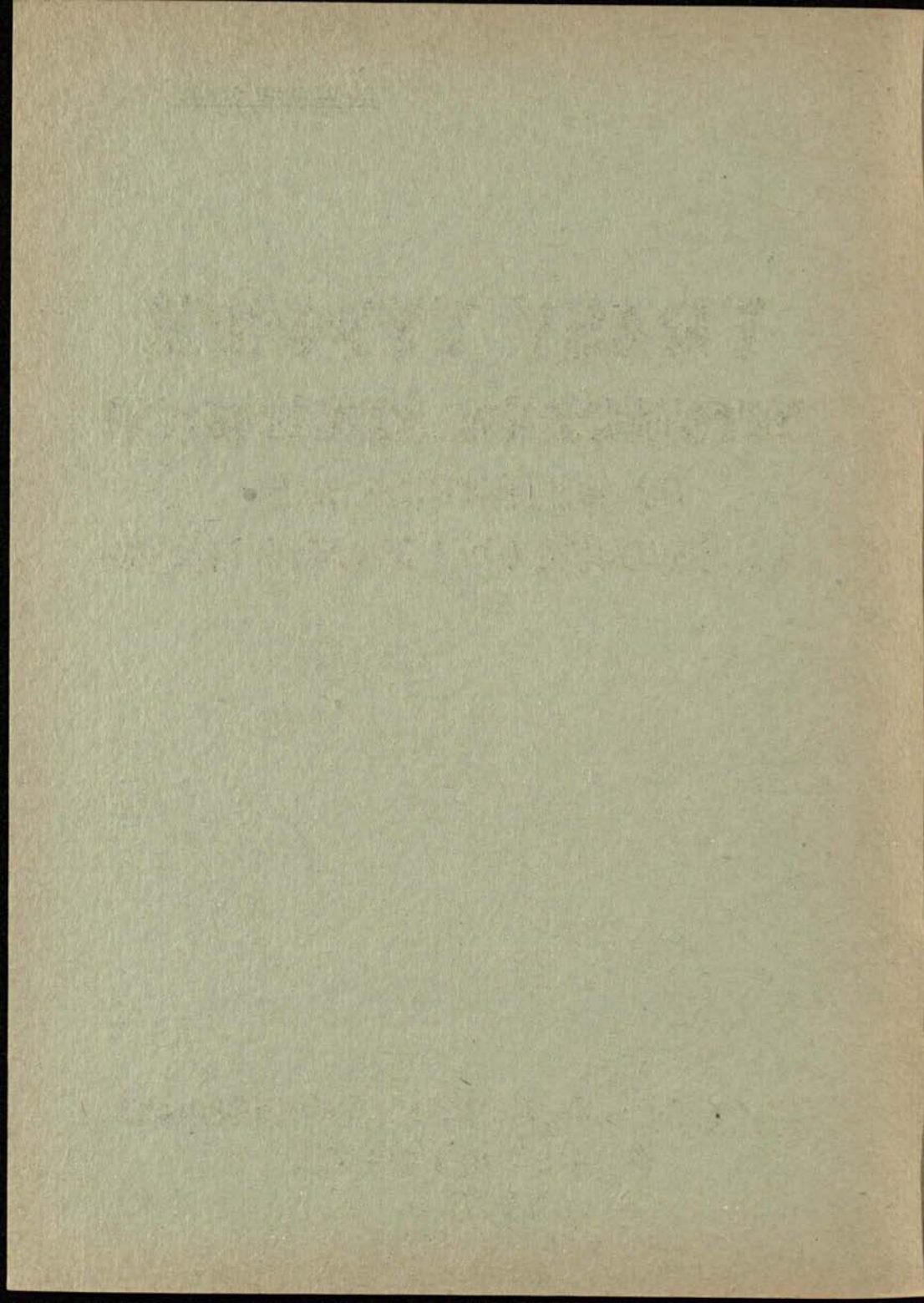


DO UŻYTKU SZKÓŁ

**TRASY TYPOWE  
WYCIECZEK SZKOLNYCH  
PO WOJEWÓDZTWIE  
JELENIOGÓRSKIM I DOLNYM ŚLĄSKU**

**KURATORIUM OŚWIATY I WYCHOWANIA  
W JELENIEJ GÓRZE  
1978**



DO UŻYTKU SZKÓŁ

**TRASY TYPOWE  
WYCIECZEK SZKOLNYCH  
PO WOJEWÓDZTWIE  
JELENIOGÓRSKIM I DOLNYM ŚLĄSKU**

WOJEWÓDZKA (SZKOLNA) PORADNIA  
KRAJOZNAWCZO - TURYSTYCZNA  
ul. 22-go Lipca Nr 15  
58-500 JELENIA GÓRA

**KURATORIUM OŚWIATY I WYCHOWANIA  
W JELENIJ GÓRZE  
1978**

WYDAWCA

TRASY TYPOWE  
WYCIĘCZKI ZAKŁADU  
PO WODENIOWSTWIE  
JELENIOWSKIM I DOLNYM CLASKU

WYDZIAŁ  
DZIAŁ  
ADRES

KURATORIUM GEMINATY I WYCHOWANIA  
W JELENIOWSKIM  
1278

Opracowanie:

Wizytatorzy turystyki i krajoznawstwa Dolnego Śląska  
w składzie:

mgr Franciszek Frydryk	Jelenia Góra
mgr Zdzisław Gasz	Jelenia Góra
mgr Grzegorz Hornańczuk	Wrocław
mgr Andrzej Morawski	Jelenia Góra
mgr Jan Rybatycki	Legnica
mgr Czesława Tkaczyk	Wałbrzych

Redakcja całości opracowania

mgr Zdzisław Gasz

Opracowanie graficzne

Kazimierz Stanisław

1870  
1871  
1872

1873  
1874  
1875  
1876  
1877  
1878  
1879  
1880

1881  
1882

1883  
1884

Szanowni Nauczyciele, Wychowawcy!

Województwo jeleniogórskie obejmuje obszar o powierzchni 4.379 km<sup>2</sup>, co stawia je na 39 miejscu, zaś z liczbą 489 tys. ludności zajmuje 28 miejsce w Polsce.

Należy do nielicznych w kraju terenów posiadających wybitne i zróżnicowane walory turystyczne, wypoczynkowe i uzdrowiskowe.

Najpiękniejsze krajobrazowo partie Sudetów oraz ich Fogórza, a także atrakcyjne obszary nizinne powiązane są gęstą siecią szlaków turystycznych.

Wprawdzie Sudety są górami bardzo starymi to jednak rzeźba ich charakteryzuje się dużym bogactwem i zróżnicowaniem krajobrazu.

Bogata przeszłość znajduje swój wyraz w licznych, często bardzo malowniczych osiedlach, grodziskach i zamkach.

Bogactwo niepowtarzalnych form krajobrazu, górskiej flory i klimatu było powodem utworzenia w 1959 r. Karkonoskiego Parku Narodowego.

Obszar Karkonoskiego Parku Narodowego wynosi 5.564 ha, w tym 1.716 ha rezerwatu ścisłego.

Województwo nasze posiada również w swoim krajobrazie najpiękniejsze jeziora typu alpejskiego jak Wielki i Mały Staw. Walory krajobrazu uzupełniają wodospady Kamieńczyka - 27 m wysokości, Szklarki - 13,5 m wysokości oraz Podgórznej - 10 m wysokości jak również licznie występujące kaskady.

Właściwości klimatu oraz mikroklimatu poszczególnych miejscowości, lecznicze właściwości wód mineralnych, przyciągają do uzdrowisk i miejscowości wypoczynkowych województwa jeleniogórskiego dzieci i młodzież na wypoczynek w okresie ferii zimowych i letnich z całego kraju, jak także ludzi pracy.

Jest również w województwie wiele niezwykle ciekawych obiektów archeologicznych, zamków piastowskich, dworów i pałacy.

Wycieczki po województwie jeleniogórskim i całym Dolnym Śląsku ułatwią poznanie piękna, polskości oraz osiągnięć budownictwa socjalistycznego tych Ziem.

Zachęcamy więc Was Szanowni Pedagodzy do wędrowania wraz z dziećmi i młodzieżą po całym Dolnym Śląsku.

Służymy bazą schronisk młodzieżowych, która z uwagi na standart wyposażenia zaliczana jest do czołówki krajowej.

Ogółem w województwie jeleniogórskim jest 24 stałe schroniska szkolne o łącznej ilości 1200 miejsc noclegowych.

W każdym z nich znajdują się ekspozycje krajoznawczo-turystyczne i tereny rekreacyjne.

Wyrażamy przekonanie, że opracowany zestaw tras wycieczek po województwie jeleniogórskim i Dolnym Śląsku wzbogacony informacją dotyczącą zasad organizacji wycieczek szkolnych wraz z wykazem schronisk młodzieżowych ułatwi wybór atrakcyjnych tras. Do spotkania na trasach turystycznych w pięknym krajobrazie Dolnego Śląska.

Wicekurator  
Oświaty i Wychowania  
Eugenia Niewęgliwska



## Wycieczki

po trasach typowych województwa i Dolnego Śląska

Dnia 4 VII 1977 r. Ministerstwo Oświaty i Wychowania wydało zarządzenie normujące całokształt ruchu krajoznawczo-turystycznego młodzieży szkolnej. Opublikowane w Dz. Urz. Ministerstwa Oświaty i Wychowania nr 7 z 1977 r. nakłada m.in. na Kuratoria Oświaty i Wychowania obowiązek opracowania propozycji wycieczek po trasach typowych własnego województwa i regionu. Wycieczki te mają być jedną z podstawowych form realizowania turystyki w szkołach polskich, ich zrealizowanie uprawnia dopiero szkoły do wyjazdów dalszych.

Idea ta jest ze wszech miar słuszna, bo w krajoznawstwie i turystyce, podobnie jak w innych dziedzinach, obowiązuje także zasada stopniowania trudności, zdobywania wiedzy etapami dostosowanymi do poziomu rozwoju fizycznego i umysłowego ucznia.

Przedkładamy szkołom do realizacji zestaw propozycji wycieczkowych opracowany przez wizytatorów turystyki i krajoznawstwa wszystkich 4 województw Dolnego Śląska.

Zestaw ten został podzielony na wycieczki:

- a/ po własnym województwie
- b/ po regionie Dolnego Śląska

Zasady realizacji zostały po krótko omówione w rozdziałach wstępnych, a podstawową literaturę krajoznawczą podano w osobnym rozdziale.

### I Założenia wstępne organizacji wycieczek

1. Do Kl. IV włącznie winno się organizować wycieczki krajoznawczo-turystyczne w swojej miejscowości i najbliższej okolicy, ewentualnie terenie danej jednostki administracyjnej.

Nają to być wycieczki głównie piesze lub połączone z krótkimi dojazdami. Ze zwiedzania nie należy bezwzględnie wykluczyć tereny wysokogórskie/Karkonosze/ /Masyw Śnieżnika/

2. Kl. V - VI organizują wycieczki jedno i dwu dniowe, piesze lub połączone z dojazdami, ewentualnie kolarskie.

Zasięg terytorialny winien obejmować własne województwo.

Przewiduje się również wycieczki na tereny średniogórskie.

3. Kl. VII - VIII zwiedzają Dolny Śląsk w wycieczkach 2-3 dniowych, pieszych, z dojazdami PKP lub PKS, kolarskich lub autokarowych. Na tereny wysokogórskie mogą się odbywać wycieczki które spełniają warunki podane w cytowanym wstępie Zarządzenia.

4. Wycieczki poza region Dolnego Śląska należy organizować dla najstarszych klas szkół podstawowych pod warunkiem zrealizowania przez nie minimum 2 wycieczek w obrębie własnego województwa lub regionu.

5. Szkoły ponadpodstawowe organizują wycieczki 2-3 dniowe po Dolnym Śląsku. W klasach I jako najbardziej wskazane uważa się wycieczki piesze względnie kolarskie z zakresu turystyki kwalifikowanej.

W klasach starszych szkół ponadpodstawowych ogólnokształcących celowym jest organizowanie wycieczek połączonych ze zwiedzaniem zakładów pracy, i instytutów i wyższych uczelni.

W szkołach typu zawodowego w każdej wycieczce krajoznawczej należy przewidzieć program rozszerzający wiedzę o danym zawodzie.

#### UWAGA!

Oprócz wycieczek po trasach typowych własnego województwa i regionu Dolnego Śląska należy organizować w najstarszych klasach szkół podstawowych i w szkołach ponadpodstawowych wycieczki kilkudniowe krajoznawczo-turystyczne poza obręb regionu.

Jako najbardziej wskazane dla uzyskania pełnej edukacji krajoznawczej w przebiegu całej nauki szkolnej proponuje się następujące tereny /regiony/:

- Warszawa /region stołeczny/
- Krańców, okolice
- Góry Śląsk
- Podhale, Pieniny, Tatry
- Szlak Tysiąclecia Państwa Polskiego /Wielkopolska, Kujawy/
- Trójmiasto, Pojezierze Pomorskie /szczególnie Szwajcaria Kaszubska/
- Szczecin i okolice
- Góry Świętokrzyskie
- Ziemia Lubuska

## II Zasady organizacji wycieczek po trasach typowych

1. Trasy typowe wycieczek szkolnych mają służyć eksponowaniu najcenniejszych walorów krajoznawczych Dolnego Śląska, być okazją do kształcenia technik turystycznych, zdobywania odznak krajoznawczych /MOK - Młodzieżowa Odznaka Turysty/ Krajoznawcza i turystyki kwalifikowanej /OTP - Odznaka Turystyki Pieszkiej, GOT - Górska Odznaka Turystyczna, NON - Nizinna Odznaka Narciarska, KOT - Kolarska Odznaka Turystyczna/ oraz odznak regionalnych /Turysta Dolnego Śląska/.
2. Trasy typowe wycieczek szkolnych organizowane są w oparciu o bazę noclegową szkolnych schronisk młodzieżowych PTSM / w skrócie zwane dalej SSM/ ze względu na walory wychowawcze i taniość bazy.
3. Zamówienia na noclegi należy kierować pisemnie bezpośrednio do wybranego schroniska / adresy podajemy w innym miejscu/ Pamiętajmy, że SSM prowadzą tzw. kuchnie samoobsługowe, gdzie istnieje możliwość przygotowania z własnych zapasów śniadań i kolacji.
4. Wycieczki na trasach typowych połączone z noclegiem nie należy organizować w okresie ferii zimowych i wakacji letnich, bo schroniska są wtedy zajęte,.
5. Opracowanie niniejsze podaje przebieg tras i główne ich walory krajoznawcze najbardziej w danej trasie istotne. Szczegółowy materiał znajdujący w literaturze krajoznawczej i mapach turystycznych- których spis / aktualnie 1966 niedawno dostępnych/ podano w innym miejscu.

### UWAGA!

Propozycje podane w wykazie tras typowych należy uwzględnić w wieloletnim planie wycieczek danej szkoły dokonując ich wyboru.

## III. Trasy typowe wycieczek szkolnych po województwie jeleniogórskim

### Jednodniowe

1. Dojazd do Bolkowa i zwiedzenie miasta oraz zamku średnio-wiecznego. Przejście do zamku Świny- zwiedzenie- powrót do

Bolkowa. Odjazd. Na wycieczce tej zapoznajemy się z średnio-wiecznym budownictwem obronnym i sakralnym, krajobrazem pogórza i średnich gór, uzdrowiskiem.

Dojazdy FKP lub FKS.

2. Dojazd do Gryfowa Śl. Zwiedzenie miasta ze średniowieczną zabudową. Przejście do ruin zamku Gryf - zwiedzenie - przejście do miasta, <sup>Mirsk.</sup> Zwiedzenie miasta. /zabytki średniowieczne/ Odjazd.

Na trasie tej zapoznajemy się ze średniowiecznym układem urbanistycznym miasta, budowlami obronnymi, sakralnymi, gotyckimi, renesansowymi, barkowymi.

Poznajemy krajobraz kotliny i górski. Można wystąpić o zwie-dzenie zakładów włókienniczych w Mirsku względnie odzieżowych w Gryfowie.

3. Dojazd do Lwówka Śl. Zwiedzenie miasta i jego zabytkowej średniowiecznej zabudowy. Przejście do Lwóweckich Skał - Szwajcaria Lwówecka, a po ich zwiedzeniu do miejscowości Płakowice - renesansowy zamek i dalej do Lwówka skąd odjazd FKP lub FKS. Trasa bardzo ciekawa dla poznania historii, geografii / zabytki budownictwa świeckiego i sakralnego w tym słynny ratusz i skały lwóweckie, krajobraz pagórkowaty, działalność rzeki Bóbr/.

4. Dojazd do Kamiennej Góry. Zwiedzanie miasta, jego zabytków i Muzeum Tkactwa. Przejście do Krzeszowa i zwiedzenia barkowego zespołu klasztorowego /zabytek klasy "O"/ Odjazd z Krzeszowa FKS przez Kamienną Górę. Wycieczka umożliwi nam poznanie zabytków XVII i XVIII - wiecznych, w tym zabytku klasy międzyna-rodowej, zaznajomienie się z produkcją tkacką, krajobrazem kotliny i średnich gór.

5. Dojazd do Lubania. Zwiedzenie miasta z jego zabytkami. Przejście do dzielnicy Księginki, gdzie znajdują się wielkie kamieniołomy bazaltu. Powrót do Lubania, odjazd FKP lub FKS. Trasa ciekawa od względem historycznym /zabytki średniowiecznego budownictwa obronnego, świeckiego i sakralnego w Lubaniu/, geograficznym /kamieniołomy/, krajobraz pogórza, zagospodarowanie przemysłowe/.

6. Dojazd do Zgorzelca. Zwiedzenie miasta, a szczególnie Domu Kultury, miasta granicznego i cmentarza żołnierzy II Armii Wojska Polskiego. Przejście na południe przez wieś Koźmin - były "Stalag 8 a" do Niedowa nad zaporą na rzece Witka. Zwiedzenie ośrodka wypoczynkowego. Powrót PKS przez Zgorzelec. Trasa ma znaczne walory geograficzne, historyczne. Umożliwia kontakt z najnowszą historią Polski, powszechną. Zapoznaje z budownictwem powojennym, problemami wymiany międzynarodowej.

7. Dojazd do Balesławca. Zwiedzenie zabytków miasta oraz Muzeum Ceramiki, Muzeum Kutuzowa. Celowym jest także zwiedzenie któregoś z muzeów szkolnych w szkołach podstawowych - nr 4 - muzeum ~~muzeu~~, nr 8 - muzeum górnicze i izba pamięci. Odjazd PKP lub PKS. Trasa typowa miejska po jednym z najładniejszych miast w województwie. Umożliwia poznanie średniowiecznego budownictwa obronnego i sakralnego, renesansowego, późniejszego budownictwa mieszczańskiego. Poznajemy prężny ośrodek przemysłowy o unikalnych rodzajach przemysłu.

8. Dojazd do Jeleniej Góry. Zwiedzenie miasta, a szczególnie rynku, ul. Konopnickiej i 1-Maja a następnie dzielnicy Zabobrze. Oglądamy Muzeum Regionalne, następnie podjeżdżamy MPK do dzielnicy Cieplice. Zwiedzamy uzdrowisko, kościół barokowy i Muzeum Ornitologiczne. Odjazd MPK przez Jelenią Górę. Wycieczka umożliwia zwiedzenie miasta wojewódzkiego, prężnego ośrodka przemysłowego i turystycznego. Poznajemy zabytki od XV wiecznych poczynając, zwiedzamy znane uzdrowisko, oglądamy jedyne w województwie muzeum ptaków.

9. Dojazd do stacji PKP Janowice Wielkie. Przejście szlakiem zielonym do ruin zamku Bolczów. Po zwiedzeniu idziemy dalej szlakiem zielonym do schroniska PTTK "Szwajcarka". Zwiedzamy jeden z bliźniaczych szczytów Gór Sokolich - Krzyżna Góra /654 m/ lub Sokolik /642 m/ i schodzimy szlakiem niebieskim do Trzcińska, skąd powrót PKP. Trasa średniogórska o dużych walorach krajobrazowych, umożliwia poznanie jednego z ładniejszych pasm górskich Sudetów - Rudaw Janowickich. Ciekawa z punktu widzenia geografii, historii, przyrody. Daje możliwość na zdobywanie punktów na odznakę GOT.

10. Dojazd do Sobieszowa /obecnie dzielnica Jeleniej Góry/. Podchodzimy szlakiem czarnym na Chojnik. Po drodze Muzeum Karkonoskiego Parku Narodowego. Na Chojniku ruiny średniowiecznego Zamku /ładna panorama Kotliny Jeleniogórskiej/.

Zejście szlakiem żółtym do Podgórzyna. /liczne stawy/, skąd powrót autobusem MPK do Jeleniej Góry. Trasa średniogórska, o żadnych widokach, umożliwia zwiedzenie jednego z najbardziej malowniczych zamków górskich, daje wgląd w problematykę parku narodowego, umożliwia widokowe poznanie Kotliny Jeleniogórskiej.

11. Dojazd do Szklarskiej Poręby-Górnej. Po zwiedzeniu centrum podejście do stacji wyciągu krzesełkowego, a następnie szlakiem czarnym przez wodospad Kamieńczyka /27 m - najwyższy w Karkonoszach/, koło huty kryształów, przez dzielnicę Biała Dolina dochodzimy do Zakrętu Śmierci. Skąd powrót tzw. Szosą Sudecką do centrum Szklarskiej Poręby. Ojazd PKS lub PKP.

Trasa średniogórska. Poznajemy jedną z najbardziej w kraju znanych miejscowości turystyczno-wczasowych, stykamy się bardzo ~~blisko~~ blisko z krajobrazem wysokich gór, widzimy formy zagospodarowania turystycznego. Występują powiązania z programem geografii, biologii w niewielkim stopniu historii.

12. Dojazd do Karpacza. Zwiedzanie centrum /m.in. Muzeum Sportu i Turystyki/, w górnej części Karpacza tor saneczkowy i mały zbiornik retencyjny, skocznia narciarska /igielitowa/. Z Karpacza podchodzimy do Bierutowic - zwiedzamy norweski kościółek Wang. Z Bierutowic szlakiem żółtym do Dobrego Źródła /kaplica św. Anny/ a dalej niebieskim do Miłkowa.

W Miłkowie ciekawe krzyże pokutne. Ojazd z Miłkowa PKS lub PKP. Trasa średniogórska, bardzo interesująca pod względem krajobrazowym. Stykamy się tu z krajobrazem gór średnich i wysokich, spotykamy ciekawe formy budownictwa sakralnego i świeckiego/domy byłych zielarzy, domy wczasowe, hotele/. Oglądamy także zagospodarowanie turystyczne i sportowe. Z Karpacza ~~wraz~~ widoczny jest pionowy układ roślinności w górach.

13. Ojazd autokarem na trasie: Jelenia Góra/bez zwiedzania/ - Przeł. Widok /panorama Gór Kaczawskich i całej Kotliny Jeleniogórskiej wraz z obrzeżem/ - Świerzawa /zabytkowa zabudowa późnorozańskikościół/ - Sędziszowa/rezerwat geologiczny "Organy Wielisławskie"/ - Wojcieszów - /kamieniołomy wapienia ewent. przeróbka wapienia/ - Bolków/zamek, zabytkowa zabudowa miasta,

źródł/ - Jelenia Góra, Trasa ciekawa z punktu widzenia historii, geografii.

14. Objazd autokarem na trasie: Jelenia Góra /bez zwiedzania/- Siedlęcín /rycerska wieża mieszkalna/-Pilchowice /zapora wodna, fabryka tektury/ - Wleń /miasto, Zamek, Lwówek Śl. /zabytkowe centrum / - Lubomierz/zabytkowe centrum/ - Jelenia Góra.

Trasa ciekawa przede wszystkim z punktu widzenia historii, ma jednak wiele walorów ogólnokrajoznawczych /ładne krajobrazy, przełom rzeczny Bobru, zapora i zbiornik wodny/.

15. Objazd autokarem na trasie - Lubañ /bez zwiedzania/

- Zgorzelec /most graniczny, cmentarz żołnierzy II Armii WP, Dom Kultury/ - Niedów /zagospodarowany wszechstronnie zbiornik wodny/

- Bogatynia /kopalnia węgla brunatnego/

- Sulików /kamieniołom bazaltu, domy łużyckie w rynku/

- Platerówka /miejsce osiedlenia kobiet - żołnierzy/

- Leśna /centrum, jezioro zaporowe/

- Lubañ

Trasa o wszechstronnych walorach krajoznawczych z najsilniejszym akcentem na ~~trasy~~ trasy najnowsze.

16. Objazd autokarem na trasie: Jelenia Góra /bez zwiedzania/

- Mysłakowice /domy tyrolskie, kościół z kolumnami z Pompei, park, pałac/

- Kowary /rynek ewentualnie fabryka dywanów po uzyskaniu zgody dyrekcji/-Przełęcz Kowarska /punkt widokowy/-Przełęcz Okraj /punkt graniczny, krajobraz górski/-

- Lubawka /zabytkowe centrum/

- Chełmsko Śl. /rynek, domki tkaczy śląskich/

- Krzeszów. /zespół klasztorny/

- Kamienna Góra-Kaczorów - Jelenia Góra.

Trasa o dużym zróżnicowaniu walorów krajoznawczych.

Ciekawa z punktu widzenia geografii, biologii i historii.

### B. Dwudniowe

1. a/ Dojazd do stacji Sędziszowa/PKP/ k. Świerzawy. Stąd podejście do góry Wielisławka / 378 m/-na zboczach rezerwat geologiczny "Organy Wielisławskie", na szczycie ruiny zamku z XV w.

Podchodzimy do dawnego miasteczka Świerzawa, gdzie zwiedzamy kościółek późnoromański i częściowo zabytkowe centrum. Ze Świerzawy malownicza droga wzdłuż Kaczawy do Dolnego Wojcieszowa Nocujemy w SSM "Kaczawa" w Dolnym Wojcieszowie.

b/ Przechodzimy przez Wojcieszów Dolny do Górnego i zwiedzamy Zakłady Cementowo-Wapiennicze /potrzebna wcześniejsza zgoda dyrekcji zakładu/. Następnie podchodzimy bez szlaku na najwyższy szczyt Gór Kaczawskich - Skopiec/724 m/

Ze Skopca szlakiem niebieskim, a potem od przeł. Komarnickiej bez szlaku zejście do Komarna/~~Wierch~~/ i dalej autobusem MFK do Jeleńniej Góry. Trasa na terenie gór niskich i częściowo średnich, bardzo ciekawa pod względem krajoznawczym, geologicznym, historycznym. Umożliwia poznanie najciekawszych partii G. Kaczawskich.

2 a/ Dojazd do stacji PKP Marciszów, skąd szlakiem zielonym przez Wierchosiławice /krzyż pokutny, 2 zabytkowe kościoły/ podejście do Kolorowych Jeziorek /Furpurowe, Zielone, Błękitne/. Dalej na Wielką Kopę /871 m - ładny punkt widokowy/- zejście żółtym szlakiem do Raszowa /kościół gotycki z renesansowymi nagrobkami, drzewa pomniki przyrody/.

Nocujemy w SSM "Rudawy" w Raszowie.

b/ Z Raszowa dochodzimy szlakiem żółtym do Kamiennej Góry, zwiedzamy miasto względnie podjedziemy autobusem PKS do Krzeszowa /zabytkowy zespół klasztorny/. Odjazd z Kamiennej Góry PKP lub PKS. Wycieczka na tej trasie ma w swoim programie unikalne walory, do których należą przede wszystkim Kolorowe Jezioro oraz zespół klasztorny w Krzeszowie. Umożliwia poznanie ciekawych partii Rudaw Janowickich, Kotliny Kamiennogórskiej.

UWAGA! Trasa o charakterze kwalifikowanym. Niezbędne dobre rozplanowanie posiłków w pierwszym dniu.

3. a/ Dojazd do Marciszowa i dalej jak w pkt. 2 a.

b/ Z Raszowa bez szlaku do Pisarzowic /kościół z XVI w z nagrobkami/, a dalej szlakiem czarnym przez Grzędziny /kamieniołomy dolomitów/ do schroniska PTTK "Czartak" /stylowo urządzone/. Zielonym szlakiem podchodzimy na Skalnik /945 m./- najwyższy szczyt Rudaw Janowickich, doskonały punkt widokowy. Stąd zejście do Kowar tym samym szlakiem. Odjazd z Kowar EKP lub PKS. Drugi dzień wycieczki jest uroczy krajobrazowo, ale wymaga pewnej zaprawy kondycyjnej. Bardzo ciekawa trasa z racji walorów geograficznych i przyrodniczych.



4. a/ Dojazd do stacji PKP Janowice Wielkie i stąd szlakiem zielonym na zamek Bolców /ruiny XIV wiecznego zamku/. Dalej szlakiem czarnym przez Głaziska do Skalnych Bram, a dalej niebieskim przez Piec, Skalny Most do Starościńskich Skał. Wszystkie nazwy oznaczają b. ciekawe grupy skalne. Dalej niebieskim a potem bez szlaku dochodzimy do Karpnika /Strużnicy. Nocujemy w SSM "Sokolik" - /łącznie 50 miejsc noclegowych/
- b/ Ze Strużnicy przez Karpniki podchodzimy do schroniska PTTK "Szwajcarka". Zwiedzamy obę bliźniacze szczyty Gór Sokolich /doskonałe punkty widokowe/ a następnie schodzimy do Trzcńska względnie Wojanowa. Stąd PKP odjazd. Trasa należy do b. atrakcyjnych krajoznawczo. Zwiedzamy najciekawszą część Rudaw Janowickich - Góry Sokole. Mamy na trasie ciekawe skałki, doskonałe punkty widokowe, zabytki, przełom Bobru.
5. a/ Dojazd do Świeradowa Zdroju. Zwiedzamy uzdrowisko z ładną halą spacerową i parkiem. Szlakiem zielonym dochodzimy do Czerniawy-Zdroju /uzdrowisko, głównie chorób dziecięcych/. Z Czerniawy do Jście drogą do Krobicy /kamieniołom łupków serycytowych i fabryka płyt pilśniowych/ a dalej do Kamienia. Nocujemy w SSM w Kamieniu.
- b/ Z Kamienia udajemy się do Mirska i zwiedzamy miasteczko /rynek, kościół z XVI w., basen kąpielowy/. Z Mirska szlakiem zielonym dochodzimy do ruin zamku Gryf /z XIII w/. Z wsi Proszówka, gdzie leżą ruiny można odjechać FKS wzgl. PKP z pobliskiego Młynska, lub też do Gryfowa i tam zakończyć wycieczkę.
- Trasa ciekawa widokowo, prowadzi w większości po terenach łatwych. Umożliwia poznanie 2 znanych uzdrowisk, zaznajamia z przyrodą i historią najbliższego przedpola Gór Izerskich. Interesująca geograficznie i historycznie.
6. a/ Dojazd do Podgórzyna Górnego /MPK z Jeleniej Góry/. Szlak niebieski prowadzi do znanej miejscowości wczasowej Przesieka. Dalej koło wodospad szlakiem zielonym przez Borowice do Bierutowic /kościółek Wang/. Z Bierutowic zajście szosą /obok toru saneczkowy/ do Karpacza. Nocujemy w SSM "Liczyrzepa" w Karpaczu.

b/ Zwiedzamy Karpacz /wyciąg, Muzeum Sportu i Turystyki/ a następnie podchodzimy szlakiem czerwonym do schroniska w dolinie Łomniczki.

UWAGA!

Nie wolno tą trasą chodzić gdy w górach leży śnieg.

Od schroniska szlakiem żółtym przez Wilczą Porębę zejście do centrum Karpacza, skąd odjazd PKS lub FKP.

Trasa ciekawa krajobrazowo i historycznie. Daje wgląd w przyrodę wysokich gór, zaznajamia ze znaną miejscowością turystyczną.

7. a/ Dojazd do Pilchowic-Zapory /FKP/. Stąd dochodzimy do tamy, a następnie wzdłuż zachodniego brzegu jeziora /szlak czarny, potem żółty/ dojdzie do Siedlęcina /rycerska wieża mieszkalna, kościół XV-wieczny/. Z Siedlęcina wzdłuż Bobru nad Jeziorem Modrym, przez Borowy Jar /szlak żółty/ dojdzie do Wzgórza Krzywoustego / punkt widokowy na Jelenią Górę/.  
Nocujemy w SSM "Michałek" względnie SSM "Bartek" w Jeleniej Górze.

b/ Zwiedzamy Jelenią Górę /rynek, Muzeum Regionalne, ulice Konopnickiej, 1-Maja, Zabobrze /a następnie podjeżdżamy MPK do Cieplic -dzielnicy Jeleniej Góry. Tu oglądamy uzdrowisko z parkiem zdrojowym, Muzeum Ornitologiczne, zabytkowe budowle/kościół, pałac / Odjazd z Cieplic MPK, PKS lub FKP.

8. a/ Objazd autokarem na trasie Zgorzelec/mentarz żołnierzy II Armii WP, most graniczny, Dom Kultury/ - Koźmin /Stalag 8 a/  
- Zawidów / przejście graniczne ewentualnie zakłady przemysłu wełnianego po uzyskaniu wcześniejszej zgody/  
- Flaterówka /osada kobiet żołnierzy I Armii WP/  
- Leśna /rynek/ - zamek Czocho- Jez. Leśniańskie  
- Złotniki /dawne miasto górnicze/  
- Mirsk /rynek/- Kamień. Nocleg w SSM w Kamieniu.

b/ Dojazd przez Krobicę do Swieradowa-Zdrój/zwiedzanie/ dalej przez Rozdroże Izerskie /kamieniołomy kwarcu/ Zakręt Śmierci do Szklarskiej Poręby /centrum, podjazd do wodospadu Kamieniczka i Szklarki/. Ze Szklarskiej Poręby przez Piechowice-Starą Kamienicę - Barcinek - Gryfów do Lubania /zabytki w centrum, Kamienna Góra/.

Trasa zróżnicowana krajobrazowo od terenów niemal płaskich do typowo górskich. Interesująca z punktu geografii, historii, biologii.

9. a/ Objazd autokarem na trasie : Bolesławiec /bez zwiedzania/  
Nowogrodziec /średniowieczny układ przestrzenny i zabytkowe  
budowle/

- Lubań /zabytkowe budowle w centrum /
- Leśna /rynek, jezioro/
- Świecie /ruiny zamku/
- Czerniawa /uzdrowisko/
- Świeradów /uzdrowisko/- Kamień

Nocleg w SSM w Kamieniu.

b/ Dojazd przez Świeradów - Zakręt Śmierci do Szklarskiej  
Poręby - /centrum, wodospady Kamieńczyka, Szklarki/.

Przejazd do Cieplic /źródł, Muzeum Ornitologiczne/ i Jeleniej  
Góry/ rynek, Muzeum Regionalne, Zabobrze/.

Powrót szosą E-14 do Bolesławca.

Trasa interesująca, zróżnicowana pod względem walorów krajozna-  
wczych. Umożliwia poznanie terenów górskich, znajdują się na  
niej ciekawe zabytki.

10. a/ Objazd autokarem na trasie: Jelenia Góra /bez zwiedzania/

- Lwówek /zabytkowe centrum, Lwóweckie Skały /
- Bolesławiec /centrum, pomnik II Armii WP, Muzeum Ceramiki,  
Muzeum Kutuzowa/
- Złotoryja /zabytkowe centrum/
- Wielisław /rezerwat geologiczny/
- Wojcieszów /kamieniołomy wapieni/

Nocleg w SSM "Kaczawa" w Wojcieszowie Dolnym

b/ Dojazd do Kamiennej Góry/ centrum, Muzeum Tkactwa/ a dalej

- Krzeszów /zabytek klasy "O"/
- Chełmsko Śląskie /domki tkaczy/
- Lubawka /przejście graniczne/
- Przełęcz Okraj /krajobraz górski, przejście graniczne/
- Kowary /zabytki w centrum/
- Mysłakowice /domki tyrolskie, park i dawny pałac/
- Jelenia Góra.

Wycieczka po trasie bardzo zróżnicowanej krajobrazowo,  
z ciekawymi zabytkami i muzeami, interesująca geologicznie.

11. Objazd autokarem na trasie: Jelenia Góra /bez zwiedzania/

- Stara Kamienica-Świeradów Zdrój /uzdrowiska z parkiem i halą  
spacerową

- Czarniawa Zdrój /uzdrowisko/
  - Świecie / ruiny zamku średniowiecznego/
  - Leśna - Platerówka /wieś kobiet - żołnierzy z I Armii WP/
  - Bogatynia /kopalnia odkrywkowa,elektrownia/
  - Zgorzelec /cmentarz żołnierzy II Armii WP,Dom Kultury,  
przejście graniczne/  
Nocleg w SSM w Łagowie /3 km od Zgorzelca na trasie do  
Jeleniej Góry/
  - b/ Dojazd przez Pieńsk /huta szkła/ do Prędocic nad Nysą Łużycką  
/miejsce dowódcy II Armii WP przy forsowaniu Nysy Łużyckiej  
w 1945 r./ Odcinek od Bielawy do Prędocic i z powrotem  
wiedzie drogami leśnymi. Następnie przez Jagodzin,Ruszków,  
Farową,Kliczków do Bolesławca / cały czas po drodze lasy -  
Puszcza Zgorzelecka i liczne obeliski upamiętniające szlak  
II Armii WP/
  - Bolesławiec /centrum,Muzeum Ceramiki i Kutufzowa/
  - Jelenia Góra /odcinek bez zwiedzania chyba, że czas pozwoli./  
Trasa o dużych walorach patriotycznych. Krajobraz zróżnicowany,  
dużo zabytków, obiektów przemysłowych, rozległe lasy.
12. Objazd autokarem na trasie: Bolesławiec /bez zwiedzania/
- Lwówek / zabytkowe centrum /
  - Wleń /zamek średniowieczny/
  - Pilchowice /zapora wodna/
  - Siedlęcín /rycerska wieża mieszkalna/
  - Jelenia Góra /centrum,Muzeum Regionalne,Zabobrze/
  - Mysłakowice / domy tyrolskie,zakład lniarski/
  - Bukowiec  
Nocleg w SSM "Skalnik" w Bukowcu /15 km w bok od wsi Kostrzyca/
  - b/ Dojazd do Kowar /fabryka dywanów/, na Przełęcz Kowarską/punkt  
widokowy/, Przełęcz Okraj / krajobraz górski,przejście graniczne/  
-Lubawka-
  - Chełmsko Śl. /domki tkaczy śląskich/
  - Krzeszów /zabytek kl."O"/
  - Kamienna Góra /centrum,Muzeum Tkactwa/
  - Bolków /zamek piastowski/
  - Wojcieszków /kamieniołomy wapieni/
  - Wielisław /rezerwat geologiczny/
  - Złotoryja- Bolesławiec
- Trasa o walorach podanych w trasie nr 10.Jest przeznaczona dla  
szkół północnych i zachodnich rejonów województwa.

13. a/ Objazd autokarem na trasie: Kamienna Góra /bez zwiedzania/  
- Przełęcz Kowarska /punkt widokowy/  
- Kowary / sztolnia poutanowa, fabryka dywanów/  
- Karpacz /centrum, tor saneczkowy, Muzeum Sportu i Turystyki, kościółek Wang w Bierutowicach/  
- Borowice - Podgórzyn-Sobieszów/Muzeum Karkonoskiego Parku Narodowego/  
- Jagniątków / dom Hauptmana w "Warszawiance"/  
- Michałowice - Piechowice /huta kryształów/  
- Szklarska Poręba Górna  
Nocleg w SSM "Wojtek" w Szklarskiej Porębie Dolnej  
- dojazd ul. Górną.
- b/ Zwiedzanie Szklarskiej Poręby /wodospady Szklarki i Kamieńczyka, centrum, wyciąg krzesełkowy/. Dalej przez Zakręt Śmierci do Świeradowa Zdroju /uzdrowisko, hala spacerowa/ i Jeleniej Góry / centrum z zabytkowymi budynkami, Muzeum Regionalne, Zabobrze/  
Powrót przez Janowice Wielkie - Miedziankę / dawne miasto górnicze/ do Kamiennej Góry.

Proponowane trasy wojewódzkie ze względów technicznych nie mogą być dostosowane do szkół w każdej poszczególnej miejscowości. Zaczynają się one w kilku centrach lub w ich pobliżu i do najbliższego takiego centrum można dostosować trasę wycieczki konkretnej szkoły.

Podane przy poszczególnych miejscowościach obiekty krajoznawcze zostały uznane w danej wycieczce za wiodące, co nie oznacza oczywiście ograniczania się tylko do ich zwiedzania. Wymienione zakłady przemysłowe można zwiedzać po wcześniejszym załatwieniu zgody dyrekcji zakładu o czym należy koniecznie pamiętać.

IV Trasy typowe wycieczek szkolnych po regionie Dolnego Śląska

---

1. 1 dzień Legnica - zwiedzanie miasta z przewodnikiem, możliwość zwiedzenia Huty Miedzi. Nocleg w SSM w Legnicy.  
2 dzień Przejście do Legnickiego Pola /szlak czerwony/ szlakiem bitwy z Tatarami. Zwiedzanie Muzeum Bitwy z Tatarami i kościoła św. Jadwigi /zabytek klasy "O"/. Powrót do Legnicy autobusem WPK i odjazd do domu.
2. 1 dzień Złotoryja - zwiedzanie zabytków miasta i średniowiecznej sztolni piasku złotonośnego oraz możliwość obejrzenia fabryki bombek choinkowych. Nocleg w SSM w Złotoryji.  
2 dzień Przejście do Jerzmanic Zdroju i na Wilczą Górę /rezerwat geologiczny śladów wulkanizmu trzeciorzędowego/. Powrót do Złotoryji i odjazd do domu.
3. 1 dzień Lubin - zwiedzenie miasta starego i nowego, Domu Kultury Zagłębia Miedziowego i ewent. zakładów wzbogacania miedzi /wiadomości w SSM/ Nocleg w SSM w Lubinie.  
2 dzień Wycieczka PKS-em do Głogowa. Zwiedzanie miasta z przewodnikiem. Odjazd do domu.
4. 1 dzień Jawor - zwiedzanie miasta /można wg. propozycji "Poznaj swój kraj" nr 2 z 1977 r./ Nocleg w SSM w Jaworze.  
2 dzień Przejazd PKP do Rogoźnicy zwiedzenie Muzeum Obozu Koncentracyjnego Gross Rosen. Powrót pieszo przez wsie Zimnik, Niedaszów do Jawora, gdzie nocleg w SSM.  
3 dzień Przejście na Górę Rataj /pomnik przyrody nieożywionej - "Małe Organy Wielisławskie"/, do Wąwozu Myśluborskiego /rezerwat florystyczny/. Powrót do Jawora. Cała droga szlakiem żółtym. Odjazd z Jawora do domu.
5. 1 dzień Kłodzko - zwiedzanie miasta, fortu, muzeum /najlepiej z przewodnikiem/. Nocleg w SSM w Ścinawicy - ok 3 km /pieszo lub PKS/ Nocleg w SSM.  
2 dzień Dojazd lub dojście do Kłodzka, a następnie PKP lub PKS do Bystrzycy Kł. Zwiedzanie zabytkowego miasta, Muzeum Filumenistycznego. Odjazd do domu.

6. 1 dzień Łądek - zwiedzanie miasta i Zdroju. Możliwość zwiedzenia zakładu przetwórstwa owocowo-warzywnego w Trzebieszowicach / w godzinach przedpołudniowych/. W pobliżu Łądku - Jaskinia Radochowska i ruiny średniowiecznego zamku Karpien.  
Nocleg w SSM Łądek ~~Zdrój~~ - Stójków.
- 2 dzień Dojazd FKP lub FKS do Stronia Śl. Zwiedzenie miejscowości, możliwość zwiedzenia huty kryształów /wcześniejsza zgoda dyrekcji zakładu/. Odjazd ze Stronia Śl. do domu.
7. 1 dzień Świdnica - zwiedzanie miasta m.in. Muzeum Kupiectwa, Kościół Pokoju, najlepiej z przewodnikiem. Nocleg w SSM w Świdnicy.
- 2 dzień Przejście do Zagórza Śl. /szlak żółty/. Zwiedzenie zamku Grodno, jeziora zaporowego z ośrodkami wypoczynkowymi i elektrownią wodną. Nocleg w SSM "Gwarek" w Zagórzu Śl.  
~~3 dzień Przejście do Wałbrzycha i jego zwiedzenie. Odjazd do Wałbrzycha.~~
8. 1 dzień Jelenia Góra - zwiedzanie miasta /z przewodnikiem/. Wycieczka do Cieplic /obecnie dzielnica Jeleniej Góry/ i obejrzenie źródła, zabytkowych budowli barokowych i Muzeum Ornitologicznego. Nocleg w SSM "Bartek" lub "Michalek" w Jeleniej Górze.
- 2 dzień Przejazd FKP do Wałbrzycha - Szczawienko. Przejście do palmiarni w Lubiechowie i zamku Książ. Dojazd MPK do centrum Wałbrzycha i zwiedzenie miasta, Góry Parkowej oraz któregoś z zakładów pracy / ~~zakładów pracy~~ /. Odjazd z Wałbrzycha.
9. 1 dzień Wrocław - zwiedzenie /najlepiej z przewodnikiem/ rynku, Ostrowa Piaskowego i Tumskiego oraz innych budowli zabytkowych. Dzień nastawiony na poznanie dawnego, historycznego Wrocławia. Wieczór impreza kulturalna lub sportowa. Nocleg w SSM Na Grobli lub na ul. Kołłątaja.
- 2 dzień Wrocław - zwiedzanie miasta nowego współczesnego /Plac Grunwaldzki, Stadion Olimpijski, ZOO, Park Botaniczny, Muzeum Narodowe/. Odjazd z Wrocławia.
10. 1 dzień Wrocław - zwiedzanie starego i nowego miasta /najlepiej z przewodnikiem/ ze szczególnym uwzględnieniem rynku, Ostrowa Tumskiego, Placu Grunwaldzkiego, Stadionu Olimpijskiego, ZOO, Muzeum Narodowego. Wieczorem impreza kulturalna <sup>lub</sup> względnie sportowa. Nocleg w SSM na ul. Kołłątaja lub na Grobli.

2 dzień - Przejazd PKP do Sobótki i wycieczka na Słężę /szlak czerwony, żółty/

- rezerwat krajobrazowy, zabytki dawnej kultury słowiańskiej. Ze szczytu rozległa panorama. Powrót do Sobótki względnie Sobótki-Strzeblowa / szlak niebieski - po drodze kopalnia skalenia/ Odjazd do domu.

11. 1 dzień - Jelenia Góra - zwiedzenie miasta, przejazd MPK do dzielnicy Cieplice /uzdrowisko, Muzeum Ornitologiczne/ Dojazd PKP lub PKS do Szklarskiej Poręby-Dolnej. Nocleg w SSM "Wojtek" w Szklarskiej Porębie Dolnej.

2 dzień Dojście do centrum Szklarskiej Poręby Górnej, zwiedzenie i przejście do wyciągu krzesełkowego na Szrenicę. Podjazd wyciągiem na szczyt i zejście szlakiem czerwonym na Halę Szrenicką, do wodospadu Kamieńczyka i Szklarskiej Poręby Górnej. Odjazd do domu.

UWAGA! Wjazd na Szrenicę stosować tylko w wypadku ładnej pogody i przy sprawnej fizycznie grupie odpowiednio kwalifikowanej. Przy braku tych warunków dzień drugi przeznaczyć na zwiedzanie wodospadu Kamieńczyka, Szklarki oraz Zakrętu Śmierci.

12. 1 dzień Dojazd do Janowic Wielkich /stacja FKP na trasie Wałbrzych - Jelenia Góra/. Przejście szlakiem zielonym przez zamek Bolczów w Góry Sokole /schronisko PTTK "Szwajcarka", dwa bliźniacze szczyty Krzyżna G. i Sokolik/. Dojście szlakiem żółtym a potem szosą przez Karpniki do Strużnicy. Nocleg w SSM "Sokolik" w Strużnicy.

2 dzień Dojście na Skalnik /najwyższy szczyt Rudaw Janowickich, punkt widokowy/. Zejście szlakiem zielonym do Kowar /fabryka dywanów, sztolnie pouranowe, sanatoria, zabytki/. Odjazd z Kowar do domu.

13. 1 dzień Dojazd do stacji FKP Marciszów, skąd dojście szlakiem zielonym do Kolorowych Jeziorok/ Purpurowe względnie Czerwone, Błękitne i Zielone/ i Wielkiej Kopy. Stąd zejście szlakiem żółtym do Raszowa /zabytkowy kościół z nagrobkami, ładne położenie u stóp Rudaw Janowickich/ Nocleg w SSM "Rudawy" w Raszowie.

2 dzień Przejście szlakiem żółtym do Kamiennej Góry /zabytkowy rynek, Muzeum Tkaactwa/ i przejazd PKS do Krzeszowa /obiekt zabytkowy klasy "C"/. Odjazd do domu przez Kamienną G.



14. 1 dzień Dojazd do stacji PKP Pilchowice - Zapora ~~Kozub~~  
/trasa Jelenia Góra-Lwówek Śl./, Zwiedzamy zaporę na Bobrze  
a dalej szlakiem zielonym przez Strzyżowiec do Siedlęcina  
/rycerska wieża mieszkalna z XIV w./, Dalej wzdłuż przełomo-  
wej doliny Bobru, obok schroniska PTTK "Perła Zachodu",  
dojście do Jeleniej Góry. Nocleg w SSM "Michałek" lub  
"Bartek".
- 2 dzień Zwiedzamy Jelenią Górę, a następnie Cieplice  
/najlepiej z przewodnikiem/. Z Cieplic dojazd MPK do  
Sobieszowa /Muzeum Karkonoskiego Parku Narodowego/.  
Podejście /szlak czarny/ przez Dziurawy Kamień na Chojnik  
/zamek, rezerwat przyrody, punkt widokowy/.  
Z Chojnika szlakiem czarnym do Zachełmia. Nocleg w SSM  
w Zachełmiu.
- 3 dzień Przejdzie szlakiem zielonym do Przesieki  
/wczasowisko, wodospad Podgórnego/, a dalej przez Borowice  
/wczasowisko/ do Bierutowic. Zwiedzamy kościółek Wang,  
schodzimy do Karpacza /tor saneczkowy, Muzeum Sportu  
i Turystyki, centrum / Odjazd z Karpacza.
15. 1 dzień Objazd autokarem na trasie: Wrocław /bez zwiedzania  
- Strzelin / kamieniołomy granitu - największe w kraju,  
kościół św. Gotarda/  
- Ząbkowice Śl./, Krzywa Wieża, ruiny zamku/  
- Bardo /przełom Nysy Kł., kościół barokowy/  
- Kłodzko /stare miasto, fort/.  
Nocleg w SSM w Ścinawicy / 3 km od Kłodzka/  
2 dzień Przejazd na trasie: Kłodzko-Ścinawka Śr.  
- Wambierzyce / ruchome szopka, kościół barokowy/  
- Karłów /zwiedzenie Wielkiego Szczelińca w G. Stołowych/  
- Kudowa / park zdrojowy, pijalnia wód/  
- Czermna /kaplica czaszek /. Nocleg w SSM w Batorowie  
lub Łężycach w pobliżu Dusznik.
- 3 dzień Przejazd na trasie: Duszniki- Polanica /uzdrowisko/  
- Bystrzyca Kłodzka / stare miasto, Muzeum Filumenistyczne/  
- Międzygórze / ośrodek wczasowy, wodospad Wilczki/  
- Przełęcz Puchaczówka /punkt widokowy/  
- Stronie Śląskie - Łądek /rynek, zdroj./ - Złoty Stok-  
Ząbkowice - Wrocław.

16. 1 dzień Objazd autokarem na trasie: Wrocław /bez zwiedzania/  
- Oława /ratusz, dawny zamek/  
- Brzeg /zamek piastowski, zabytki renesansowe/  
- Grodków  
- Nysa /zabytki w rynku, katedra, fabryka samochodów/  
- Otmuchów / zamek, jezioro/  
- Paczków /całe zabytkowe miasto/  
Nocleg w SSM w Paczkowie.  
2 dzień Przejazd na trasie: Paczków-Ziębice /zabytkowe  
budowle gotyckie, renesansowe i barokowe/  
- Henryków /zespół klasztorny, zabytek kl. "O" /  
- Przerzeczyn-Zdrój /uzdrowisko/  
- Niemcza /zabytkowa zabudowa/  
- Jordanów Śl. /eksploatacja nefrytu/ - Wrocław
17. 1 dzień Objazd autokarem na trasie: Wrocław /bez zwiedzania/  
- Trzebnica /zabytkowy zespół poklasztorny, klasy "O"/  
- Oborniki Śl. /sanatorium/  
- Wołów /zabytkowe centrum/  
- Lubiąż /opactwo pocysterskie, zabytek kl "O"/  
- Legnica. Nocleg w SSM w Legnicy.  
2 dzień - Zwiedzanie Legnicy /zabytki m.in. zamek, mauzoleum  
Piastów śląskich, kamieniczki w rynku oraz Huta Miedzi/  
- Legnickie Pole /Muzeum Bitwy z Tatarami i dawne opactwo  
benedyktynów - zabytek kl. "O"/  
- Jawor / zabytkowe centrum a m.in. Kościół Pokoju oraz  
Fabryka Narzędzi Rolniczych /  
- Rogoźnica /dawny obóz koncentracyjny Gross Rosen/  
- Strzegom /kamieniołomy granitu, kościół gotycki-jeden  
z największych na Dolnym Śląsku/ - Wrocław
18. 1 dzień Objazd autokarem na trasie: Wrocław /bez zwiedzania/  
- Świdnica /Muzeum d.Kupiectwa, liczne zabytki/  
- Wałbrzych /zamek Książ, palmiarnia w Lubiechowie, centrum  
miasta, Góra Parkowa/  
- Szczawno Zdrój /park zdrojowy/  
- Wałbrzych - Zagórze Śl. /jezioro zaporowe, zamek Grodno\*/  
Nocleg w SSM "Gwarek" w Zagórzcu Śl.  
2 dzień Zagórze Śl. Wałbrzych - Kamienna Góra /Muzeum Tkactwa  
zabytkowe centrum/  
- Krzeszów /opactwo, pocysterskie - zabytek kl. "O"/  
- Chełmsko Śl. domki tkaczy śląskich/

- Lubawka /zakłady dziewiarskie, przejście graniczne/
- Jarkowice - Przełęcz Okraj /krajobraz górski/
- Kowary /sanatoria, fabryka dywanów/ - Bukowiec  
Nocleg w SSM "Skłanik" w Bukowcu.

3 dzień Bukowiec - Karpacz /Muzeum Sportu i Turystyki, tor saneczkowy, skocznia narciarska, wyciąg krzeselkowy, kościółek Wang/

- Szklarska Poręba /wospady Szklarki i Kamieńczyka, Zakręt Śmierci/
- Jelenia Góra /zabytki w centrum/ - Wroclaw.

19. 1 dzień Objazd autokarem na trasie: Legnica /bez zwiedzania/
- Bolesławiec /Muzeum Ceramiki i Kutuzowa, zabytkowe odrestaurowane centrum, ewent. F-ka Fiolek i Ampulek/
  - Zgorzelec /cmentarz żołnierzy II Armii WP, Dom Kultury, przejście graniczne/
  - Bogatynia /kopalnia odkrywkowa, elektrownia/
  - Sulików - Lubań - Gryfów - Kamień k. Mirska. Nocleg w SSM /k. Mirska:/ w Kamieniu.

2 dzień Kamień - Świeradów /uzdrowisko/ - Zakręt Śmierci

- Szklarska Poręba Górna /wospady Kamieńczyka, Szklarki, centrum ewent. przy dobrej pogodzie i sprawnej grupie wyjazd wyciągiem na Szrenicę, skąd zejście przez Końskie Łby Halę Szrenicką, wodospad Kamieńczyka/

- Cieplice /uzdrowisko, Muzeum Ornitologiczne, zabytki baroku/
  - Jelenia Góra /zabytki w centrum, Muzeum Regionalne, Zabobrze/
- Nocleg w SSM "Bartek" lub "Michałek" w Jeleniej Górze.

3 dzień Jelenia Góra - Mysłakowice /domy tyrolskie/

- Karpacz /obiekty i urządzenia do sportów zimowych, Muzeum Sportu i Turystyki, kościółek Wang/
- Kowary /sanatoria ewent. f-ka dywanów/
- Karpniki - Góry Sokole /przejście od szosy do schroniska "Szwajcarka" i na "Skolik"/
- Janowice W. - Kaczorów - Złotoryja - Legnica.

20. 1 dzień Objazd autokarem na trasie: Legnica /bez zwiedzania/
- Strzegom /kamieniołomy granitu/
  - Wałbrzych /palmiarnia w Lubiechowie, zamek Książ, centrum ewentualnie zakłady produkcji porcelany lub szkła/
  - Nowa Ruda - Kartów - Szczeliniec - Kudowa /uzdrowisko/ - Łążyce  
Nocleg w SSM w Łążycach lub w Batorowie.

- 2 dzień Łężyce-Duszniki /uzdrowisko,młyn papierniczy/  
- Polanica /uzdrowisko/  
- Bystrzyca Kłodzka /zabytkowe miasto,Muzeum Filumeni-  
styczne/  
- Kłodzko /fort,zabytki w centrum/  
- Ząbkowice - Świdnica-Legnica.
21. 1 dzień Objazd autokarem na trasie Legnica /bez zwiedzania/  
- Lubiąż zabytkowy zespół sakralny kl."0" -Środa Śl.  
/zabytkowe centrum/  
- Wrocław /zabytki starego Wrocławia wg wyboru własnego/  
Nocleg w SSM na ul. Kołłątaja lub Na Grobli.
- 2 dzień Wrocław /nowe dzielnice,ZOO,Ogród Botaniczny,Stadion  
Olimpijski,Muzeum Narodowe/  
- Legnica /powrót autostradą/
22. 1 dzień Objazd autokarem na trasie: Wałbrzych /bez zwiedzania/  
- Dzierżoniów - Strzelin /kamieniołomy/  
- Brzeg /zamek piastowski kl. "0",zabytki renesansu  
i baroku/  
- Wrocław /zabytki dawnego Wrocławia/ wg.własnego wyboru/  
Nocleg w SSM na ul.Kołątaja lub Na Grobli.
- 2 dzień Wrocław / jak w wycieczce 21 a dzień drugi/-Świdnica-  
- Wałbrzych.
23. 1 dzień Objazd autokarem na trasie: Wałbrzych /bez zwiedzania  
- Strzegom - Jawor /zabytkowe centrum/  
- Legnickie Pola /Muzeum Bitwy z Tatarami,zabytek barokow  
kl."0"/  
- Legnica / zabytki,a w szczególności zamek piastowski,  
rynek,mauzoleum Piastów Śląskich oraz Huta Miedzi/  
Nocleg w SSM w Legnicy.
- 2 dzień - Legnica-Lubin /miasto stare i nowe,Dom Kultury,Zagłębie  
Miedziowego/  
- Polkowice /kopalnictwo rud miedzi/  
- Głogów /nowe miasto i resztki starego,zamek,port  
rzeczny,hutnictwo miedzi/  
- Lubin-Prochowice /duże zakłady drobiarskie/  
- Lubiąż /opactwo pocysterskie -zabytek kl."0"/  
- Strzegom - Wałbrzych.

24. 1 dzień Objazd autokarem na trasie: Wałbrzych/bez zwiedzania/  
- Bolków /zamek piastowski i centrum miasta/  
- Wąjcieszów /kamieniołomy wapieni/  
- Wielisław k./Świerzawy /rezerwat geologiczny, "Organy Wielisławskie/  
- Złotoryja /zabytki centrum miasta, w pobliżu rezerwat geologiczny Wilcza Góra/.  
- Lwówek Śl. /zabytkowa zabudowa, a szczególnie ratusz/  
- Gryfów - Mirsk - Kamień.  
Nocleg w SSM w Kamieniu k. Mirska.
- 2 dzień Kamień - Świeradów /uzdrowisko /-Leśná-Platerówka /osada kobiet żołnierzy I Armii WP/  
- Bogatynia /kopalnia odkrywkowa, elektrownia/  
- Zgorzelec /cmentarz żołnierzy II Armii WP, Dom Kultury, przejście graniczne/  
- Lubań /zabytki w centrum/-Jelenia Góra  
Nocleg w SSM "Bartek". lub "Michałek" w Jeleniej Górze.
- 3 dzień -Jelenia Góra /zabytkowe centrum/ - Cieplice /uzdrowisko, Muzeum Ornitologiczne/  
- Bierutowice /kościółek Wang i ewentualnie przy dobrej pogodzie i sprawnej grupie podejście szlakiem niebieskim do "Samotni" i zejście od "Strzechy" szlakiem żółtym do Karpacza/  
- Karpacz /Muzeum Sportu i Turystyki, zimowe obiekty sportowe/-Kowary -Kamienna Góra/Muzeum Tkactwa/  
- Wałbrzych.
25. 1 dzień Objazd autokarem na trasie: Jelenia Góra /bez zwiedzania /  
- Bolków /zamek piastowski, centrum miasta/  
- Świebodzice-Wałbrzych /zamek Książ.  
Palmiarnia w Lubiechowie, centrum miasta, Góra Parkowa, Zakłady do wy**bo**tu: porcelany stołowej, szklarskie, kalkomanii/  
- Szczawno Zdrój /uzdrowisko/-Zagórze Śl.

Nocleg w SSM "Gwarek" w Zagórzcu Śl.

2 dzień Zagórze Śl. /zamek.Grodno,zapora wodna/

- Świdnica /Muzeum d.Kupiectwa,liczne zabytki/
- Strzegom /kamieniołomy granitu,kościół gotycki/
- Rogoźnica /b.obóz koncentracyjny/
- Jawor /zabytki w centrum/
- Jelenia Góra

26. 1 dzień Objazd autokarem na trasie: Jelenia Góra/ bez zwiedzania/

- Kamienna Góra - Wałbrzych-Nowa Ruda+G.Stołowe/-
- Kudowa Zdrój /uzdrowisko,a szczególnie park/
- Czerwna /kaplica czaszek/-Duszniki Zdrój /młyn papierniczy,uzdrowisko,spacer do schroniska "Pod Muflonem"/
- Nocleg w SSM w Łężycach lub Batorowie

2 dzień - Duszniki-Polanica Zdrój /uzdrowisko/ - Bystrzyca Kł.

- /stare miasto/ Muzeum Filumenistyczne/
- Międzygórze / wódospad Wilczki,wczasowisko/
- Przeł. Puchaczówka /punkt widokowy/
- Stronie Śl. - Łądek /uzdrowisko,zabytkowe centrum/
- Złoty Stok - Paczków
- Nocleg w SSM w Paczkowie.

3 dzień - Paczków /zabytkowe miasto/ - Otmuchów /jezioro/

- zamek/ -Nysa /zabytki w centrum,fabryka samochodów/
- Grodków - Strzelin /kamieniołomy granitu/
- Dzierżoniów -Świdnica-Jelenia Góra

27. 1 dzień Objazd autokarem na trasie: Jelenia Góra /bez zwiedza nia/

- Złotoryja /zabytki w centrum ,w pobliżu rezerwat geologiczny Wilcza Góra/
- Legnica /zabytki świeckie i sakralne,Huta Miedzi/
- Nocleg w SSM w Legnicy.

2 dzień Legnica -Lubią /stare i nowe miasto,Dom Kultury

- Zagłębia Miedziowego/- Prochowice /wielkie zakłady drobiarskie/ Lubiąż /zabytek kl."0"
- zespół poklasztorny/ - Legnica -Legnickie Pole /Muzeum Bitwy z Tatarami,zabytek barokowy kl."0"/
- Jawor - Bolków - Jelenia Góra.

28. 1 dzień Objazd autokarem na trasie: Jelenia Góra-Wrocław  
/zwiedzanie najpierw zabytkowego, potem współczes-  
nego miasta/.

Nocleg w SSM na ul. Kołłątaja lub Na Grobli.

2 dzień Wrocław-Trzebnica /letnisko, malowniczy krajobraz,  
liczne zabytki, kl. "O" / - Oleśnica /z-dy obuwnicze,  
liczne zabytki m.in. zamek, mury obronne/

- Psie Pole /miejsce bitwy z Niemcami/-Wrocław  
/ewent. c.d. zwiedzania/- Jelenia Góra/.

V. Szkolne schroniska młodzieżowe

---

Podajemy bliższe dane na temat szkolnych schronisk młodzieżowych /SSM/ uwzględnionych w propozycjach wycieczek na trasach typowych. Jeszcze dokładniejsze informacje można znaleźć w wydawanych corocznie przez Zarząd Główny Polskiego Towarzystwa Schronisk Młodzieżowych /ZG PTSM/"Informatorach PTSM"

Województwo jeleniogórskie

1. SSM "Skalnik" w Bukowcu - gm. Mysłakowice, tel. 26-28 Kowary, p-ta Kostrzyca 58-532, miejsc noclegowych 52, miejsce na autokar, najbliższe restauracje w Kowarach i Mysłakowicach.
2. SSM "Bartek" w Jeleniej Górze - ul. Bartka Zwycięzcy 10 tel. 257-46, kod pocztowy 58-500, miejsc noclegowych 61, miejsce na autokar, restauracje w pobliżu.
3. SSM "Michałek" w Jeleniej Górze ul. Wiejska 86 a, tel. 241-55, kod pocztowy 58-502, miejsc noclegowych 105, miejsce na autokar, restauracja w dzielnicy Zabobrze.
4. SSM w Kamieniu - gmina Mirsk, tel. 336 Mirsk, poczta Mirsk, 59-630, miejsc noclegowych 60, miejsce na autokar 200 m od SSM, restauracje w Mirsku i Świeradowie.
5. SSM "Liczyrzepa" w Karpaczu ul. Gimnazjalna 9, tel. 290, kod pocztowy 58-540, miejsc noclegowych 70, miejsce na autokar, restauracje w pobliżu.
6. SSM w Łagowie k/Zgorzelca- gmina i poczta Zgorzelec 59-900, miejsc noclegowych 50, miejsce na autokar, restauracja w pobliżu. UWAGA! Czynna dopiero po 1 IX 1978 r.
7. SSM "Rudawy" w Raszowie - gmina Kamienna Góra, poczta Piszczowice 58-424, miejsc noclegowych 30, miejsce na autokar, restauracje w Kamiennej Górze i Marciszowie.



8. SSM "Sokolik" w Strużnicy - gm. Mysłakowice, tel. 24 Karpniki, p-ta Karpniki 58-519, miejsc noclegowych 50, miejsca na autokar restauracja w Karpnikach.
9. SSM "Wojtek" w Szklarskiej Porębie Dolnej ul. Piastowska 1, tel. 21-41, kod pocztowy 58-580, miejsc noclegowych 110, miejsce na autokar 200 m powyżej SSM, restauracja w pobliżu.
10. SSM "Kaczawa" w Wojcieszowie /Dolnym/ -ul. Bolesława Chrobrego 208, kod pocztowy 59-550, miejsc noclegowych 44, miejsce na autokar, restauracja w Wojcieszowie /Górnym/.
11. SSM w Zachełmiu - gm. Podgórzyn, tel. 534-82 Jelenia Góra /zamówienia zgłaszać na SSM "Liczyrzepa" w Karpaczu/, miejsc noclegowych 25, miejsce na autokar, restauracje w Podgórzynie i Jeleniej Górze-Sobieszowie.

12. Województwo legnickie

1. SSM w Jaworze - ul. Starojaworska 2 c, tel. 28-39, kod pocztowy 59-400, miejsc noclegowych....., miejsce na autokar, restauracje w pobliżu.
2. SSM w Legnicy - ul. Jordana 17, tel. 254-12, kod pocztowy 59-220, miejsc noclegowych 62, miejsce na autokar, restauracje w pobliżu.
3. SSM w Złotoryży - ul. Kolejowa 15 tel. 674, kod pocztowy 59-500, miejsc noclegowych 30, miejsce na autokar, restauracje w pobliżu.

Województwo wałbrzyskie

1. SSM w Batorowie - gm. Kłodzko, tel. 356 Szczytna Śl. poczta Szczytna Śl. 57-330, miejsc noclegowych 44, restauracja w Szczytnej Śl. i Dusznikach.
2. SSM w Łądku /Stójkowie/ - tel. 645, kod pocztowy 57-540, miejsc noclegowych 51, miejsce na autokar, restauracja w Łądku Zdroju.
3. SSM w Łęczycach - gm. Duszniki, tel. 301, Duszniki, p-ta Duszniki 57-329, miejsc noclegowych 44, restauracja w Dusznikach.
4. SSM w Ścinawicy - gm. Kłodzko, tel. 32-62, tel. Kłodzko, p-ta Kłodzko, 57-300 miejsc noclegowych 44, miejsce na autokar, restauracja w Kłodzku.

5. SSM w Świdnicy - ul. Folwarczna 2, tel. 226-40, kod pocztowy- 58-100, miejsc noclegowych 66, miejsce na autokar, restauracje w pobliżu.
6. SSM "Gwarek" w Zagórzcu Śl.- gmina Walim, tel. 55-92 Wałbrzych p-ta Jugowice 58-321, miejsc noclegowych 60, miejsce na autokar, restauracja w pobliżu.

Woj. wrocławskie

1. SSM we Wrocławiu - ul. Na Grobli 32, tel. 374-02, kod pocztowy 50-421, miejsc noclegowych 65, miejsce na autokar, restauracje w pobliżu.
2. SSM we Wrocławiu - ul. ~~Nurka~~ Hugó Kołłątaja 20, tel. 388-56, kod pocztowy 50-007, miejsc noclegowych 40, miejsce na autokar na parkingu ok. 0,5 km, restauracje w pobliżu.

Woj. opolskie

1. SSM w Paczkowie ul. Wojska Polskiego 45, tel. 247, kod pocztowy 48-370, miejsc noclegowych 110, miejsce na autokar, restauracje w pobliżu.

VI. Podstawowa literatura krajoznawcza

Poniżej podajemy wykaz pozycji, które umożliwią prowadzącym wycieczki po Dolnym Śląsku gruntowne przygotowanie się do nich. Pozycje te winne przynajmniej w części wejść w skład biblioteki szkolnej i tworzyć w niej wydzielony dział literatury krajoznawczo-turystycznej.

Mapy i przewodniki dotyczące terenów przewidywanych do częstszego zwiedzania należy kompletować w większej ilości egzemplarzy. Podany zestaw literatury obejmuje przede wszystkim pozycje aktualnie dostępne w księgarniach.

Uwzględnioną także pozycje możliwe do otrzymania tylko w bibliotekach, ze względu na ich dużą wartość merytoryczną.

1. J. Czerwiński R. Chanas "Dolny Śląsk" przewodnik-Sport i Turystyka - 1977
2. R. Chanas J. Czerwiński "Sudety" przewodnik  
wyd. Sport i Turystyka W-wa 1974 r.
3. J. Czerwiński "Wrocław i okolice" przewodnik  
wyd. Sport i Turystyka W-wa 1976 r.
4. A. Falkiewicz i M. Starzewski "Uzdrowiska dolnośląskie i ich okolice" wyd. Ossolineum W-w 1975
5. J. Sarosiek K. Sembrat A. Wiktor "Sudety" z cyklu "Przyroda polska" wyd. Wiedza Powszechna  
Warszawa 1975 r.
6. T. Steć "Sudety Zachodnie" cz. I przewodnik  
wyd. Sport i Turystyka W-wa 1965 r.
7. W. Walczak "Sudety Środkowe i Wschodnie"  
przewodnik wyd. Sport i Turystyka  
Warszawa 1962 r.
8. oprac. zbiorowe "Wrocław-przewodnik po dawnym i współczesnym mieście"  
wyd. "Sport i Turystyka" W-wa 1970 r.
9. oprac. zbiorowe "Szlak II Armii Wojska Polskiego na Dolnym Śląsku"  
wyd. Dolnośląskie Tow. Społ. Kulturalne  
W-w 1976 r.
10. "Poznaj swój kraj" nr. 2/1977F - cykl artykułów o wojew. legnickim

Z cyklu "Śląsk w zabytkach sztuki" wydawanego przez Ossolineum ukazały się: "Bolesławiec", "Bolków i Świny", "Brzeg-Gryf-Lubomierz", "Jelenia Góra", "Kłodzko", "Krzeszów", "Legnickie Pole", "Lubiąż", "Lubin", "Lwówek", "Nysa", "Zamek Grodno", "Ziębice".

Z cyklu "Zabytki Dolnego Śląska" wydawanego przez Dolnośląskie Towarzystwo Oświatowe we Wrocławiu ukazały się m.in:

"Zamek Książ", "Zamek Cisy", "Zamek Chojnik", "Świątynia Wang"

Z serii przewodników dotyczących miejscowości uzdrowiskowych i wczasowych Dolnego Śląska wydano m.in:

"Świeradów Zdrój i okolice", "Cieplice Śl. i okolice",  
"Karpacz i okolice", "Zieleniec i okolice".

Mapy turystyczne:

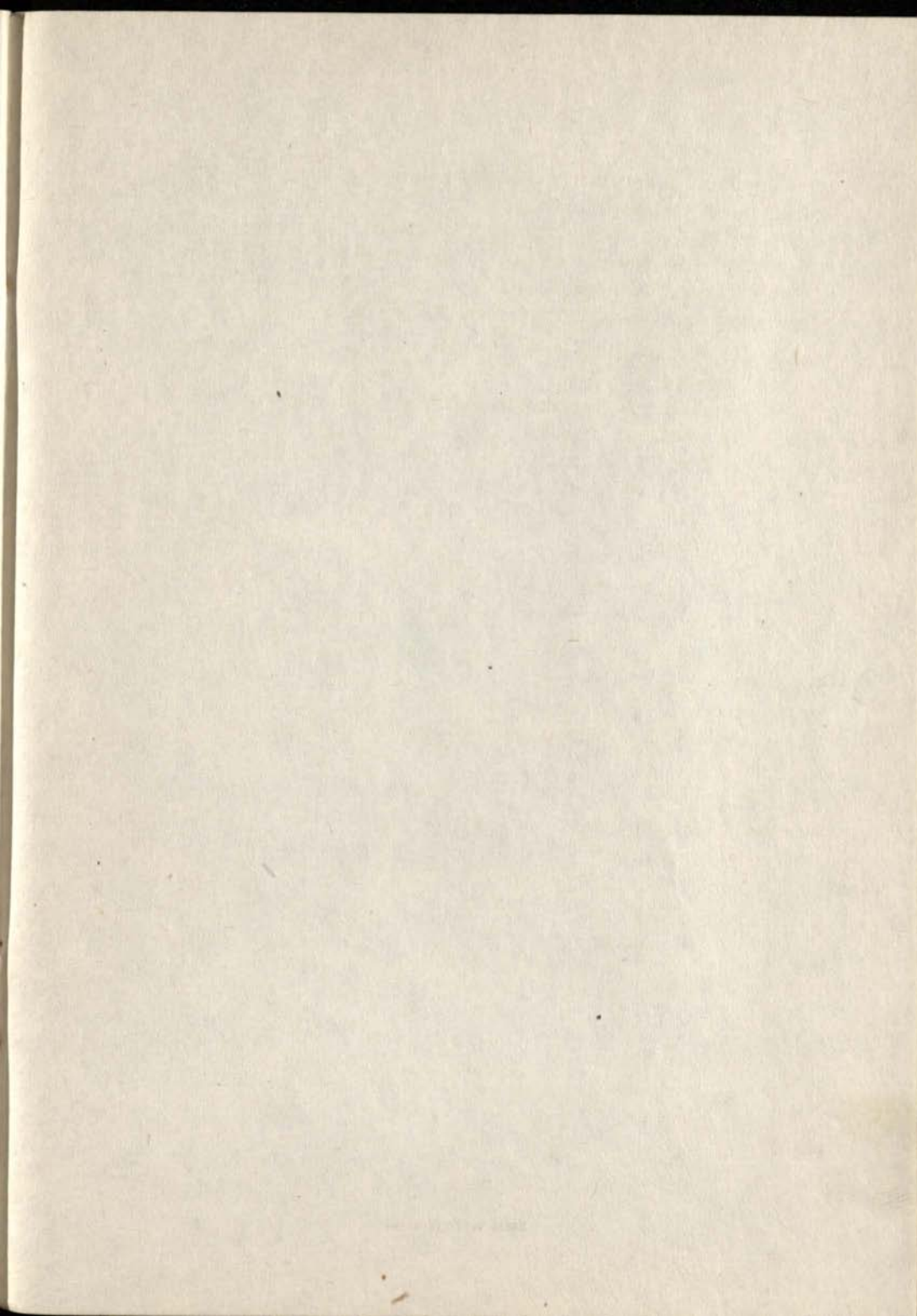
Góry Izerskie, Karkonosze, Góry Kaczawskie, Góry Wałbrzyskie,  
i Kamienne, Góry Sowie, Góry Stożowe, Ziemia Kłodzka, Masyw Śnieżnika  
i Góry Bialskie, Okolice Wrocławia, Ziemia Nyska.

Mapa samochodowo-krajoznawcza woj. jeleniogórskiego, legnickiego,  
wałbrzyskiego i wrocławskiego.

Mapa zabytków województwa wrocławskiego / w dawnych granicach/

Plany miast:

Wrocław, Wałbrzych i Szczawno Zdrój, Legnica, Jelenia Góra, Karpacz-  
Szkłarska Poręba, Kudowa, Duszniki i Polanica Zdrój.



1. The first part of the book is devoted to a general  
introduction to the subject of "The History of the  
United States" and to a description of the various  
branches of the subject. The second part is devoted  
to a detailed description of the various branches of  
the subject. The third part is devoted to a  
description of the various branches of the subject.

2. The second part of the book is devoted to a  
description of the various branches of the subject.  
The third part is devoted to a description of the  
various branches of the subject.

3. The third part of the book is devoted to a  
description of the various branches of the subject.

4. The fourth part of the book is devoted to a  
description of the various branches of the subject.  
The fifth part is devoted to a description of the  
various branches of the subject.

5. The fifth part of the book is devoted to a  
description of the various branches of the subject.  
The sixth part is devoted to a description of the  
various branches of the subject.

