

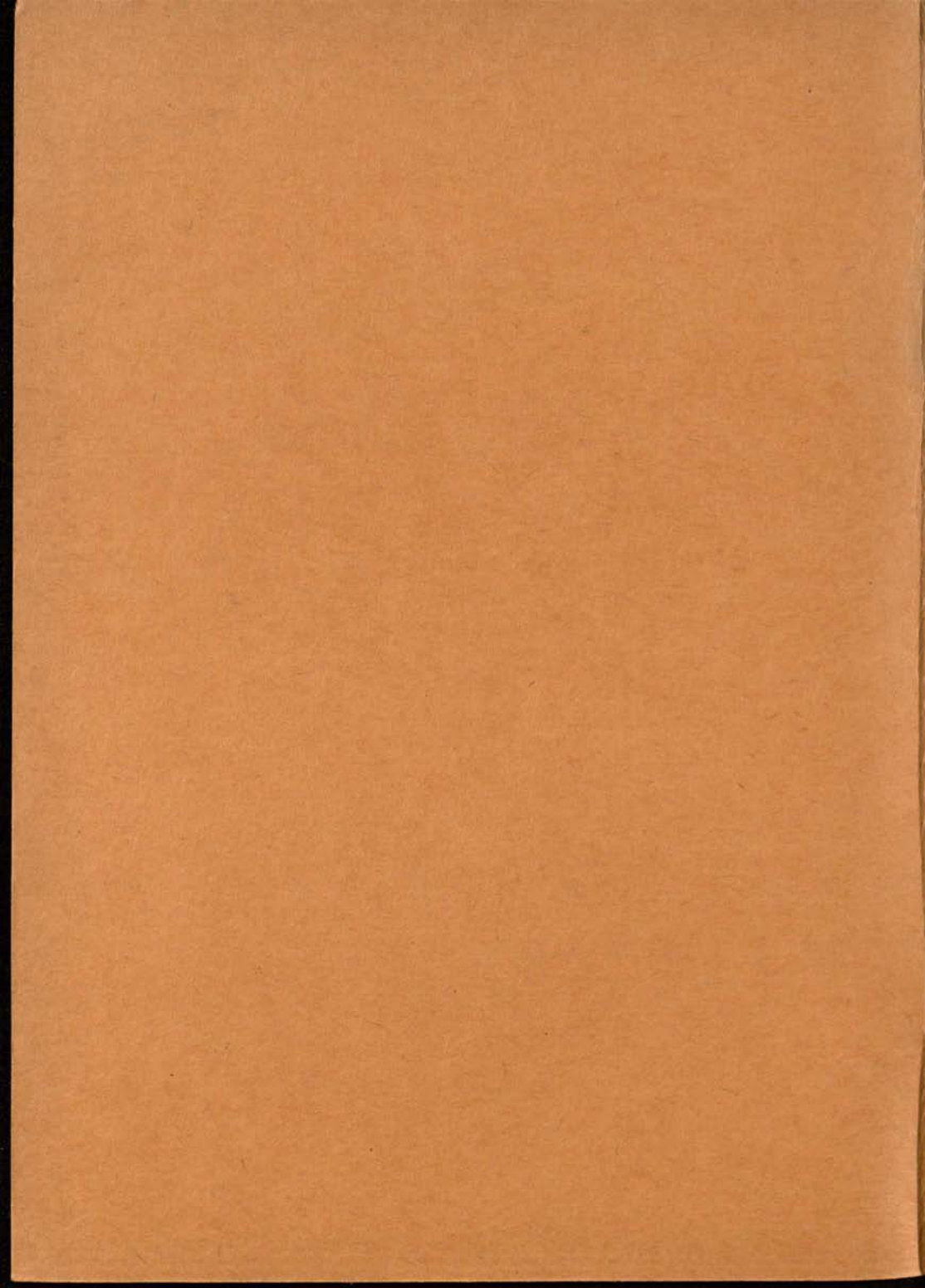
DO UŻYTKU SŁUŻBOWEGO

**INFORMACJA  
KRAJOZNAWCZO - TURYSTYCZNA  
I UŻYTKOWA  
W SCHRONISKACH MŁODZIEŻOWYCH**



**KURATORIUM OŚWIATY  
I WYCHOWANIA  
POLSKIE TOWARZYSTWO SCHRONISK  
MŁODZIEŻOWYCH  
JELENIA GÓRA 1979**





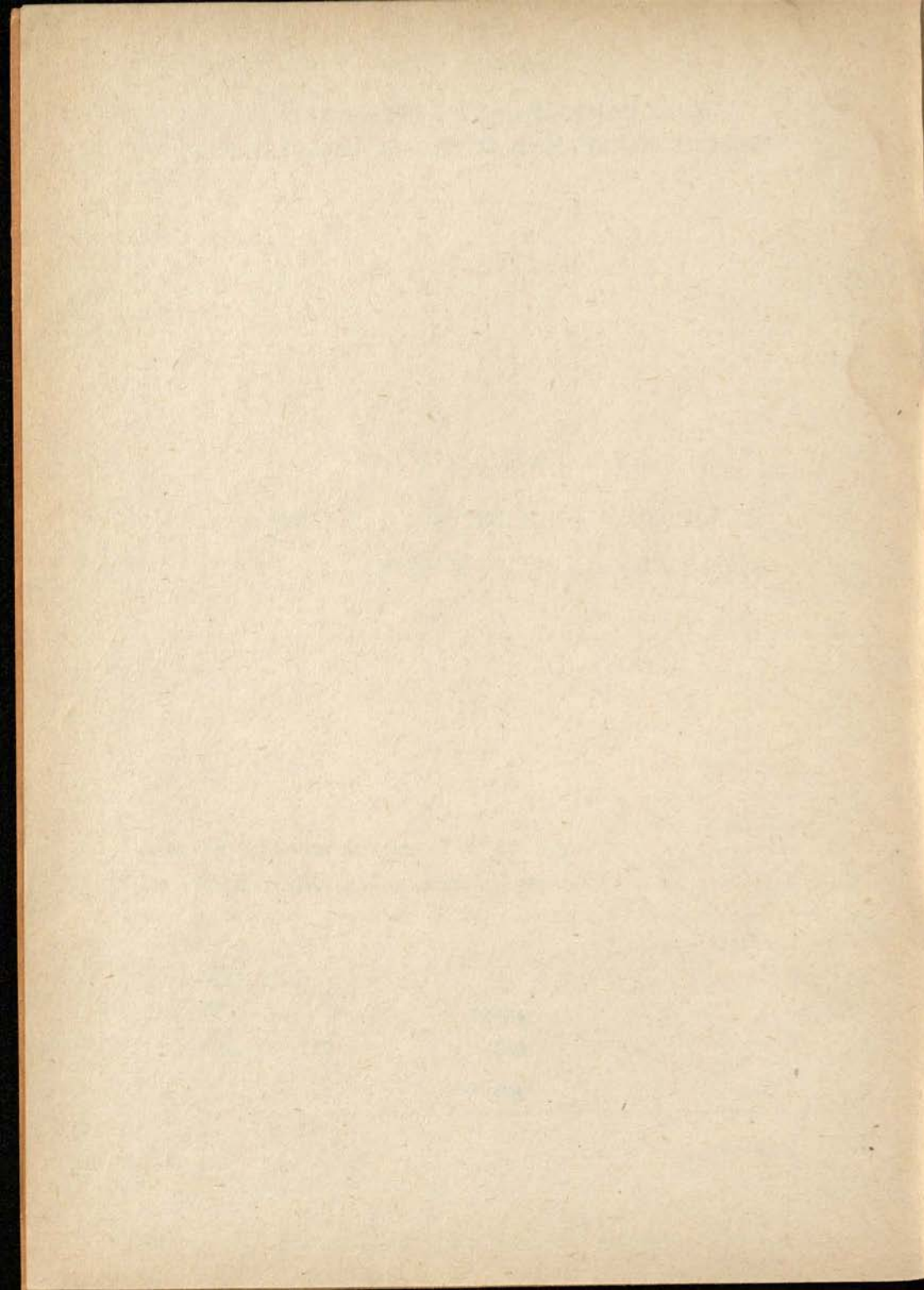
KURATORIUM OŚWIATY I WYCHOWANIA  
POLSKIE TOWARZYSTWO SCHRONISK MŁODZIEŻOWYCH

I N F O R M A C J A

KRAJOZNAWCZO - TURYSTYCZNA I UŻYTKOWA  
W SCHRONISKACH MŁODZIEŻOWYCH

Materiały szkoleniowe dla kierow-  
ników schronisk młodzieżowych.

WOJEWÓDZKA (SZKOLENIA) PORADNIA  
KRAJOZNAWCZO - TURYSTYCZNA  
ul. 22-go Listopada 15  
58-600 JELENIA GÓRA



Opracowanie:

w ramach prac Wojewódzkiej /Szkolnej/  
Poradni Krajoznawczo - Turystycznej  
w Jeleniej Górze  
mgr Zdzisław G A S Z

Opracowanie

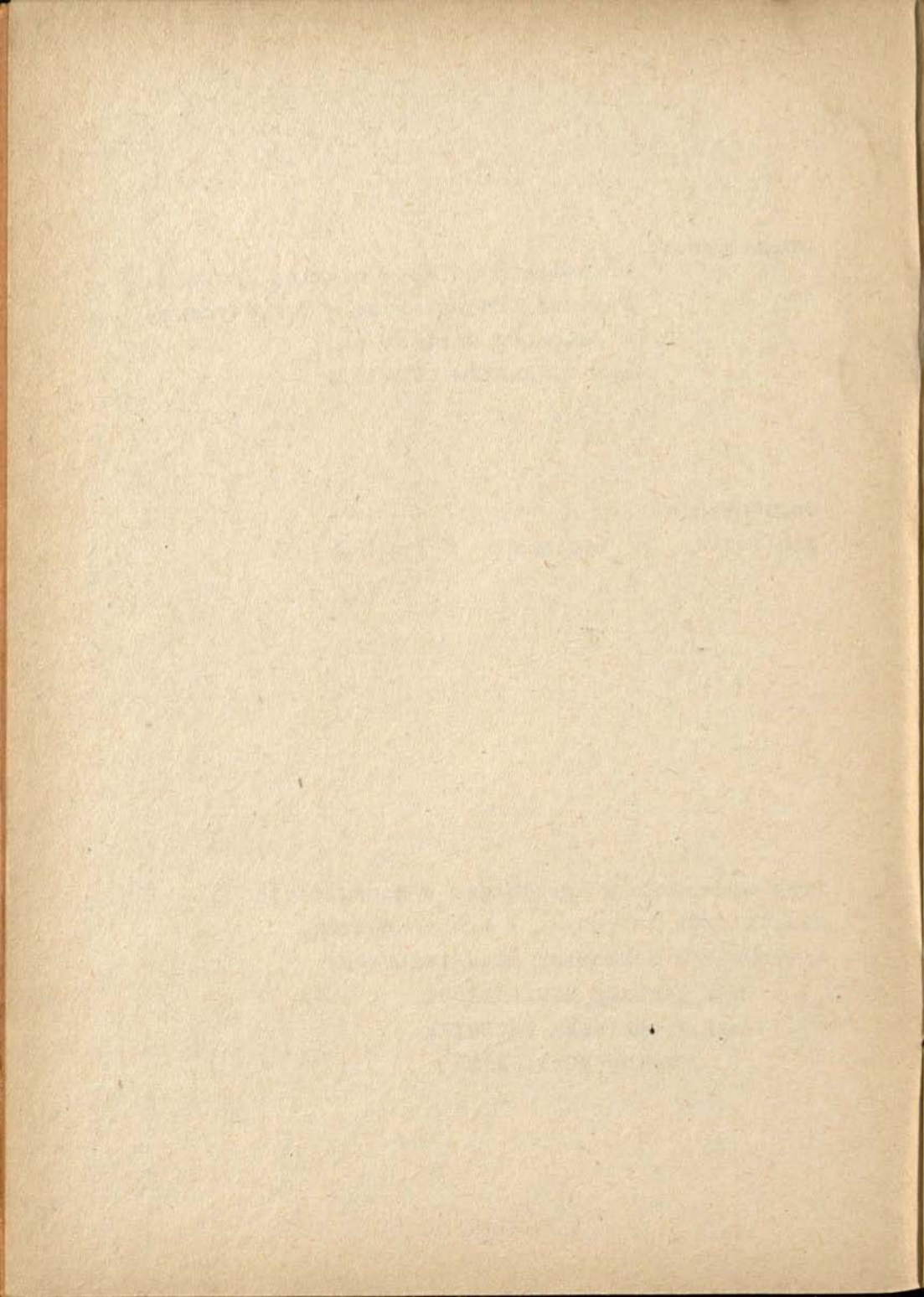
graficzne : Kazimierz S T A N I S Z

Przy opracowaniu korzystano z konsultacji  
wizytatorów turystyki i krajoznawstwa,  
kierowników schronisk młodzieżowych:

mgr Michała KOWALSKIEGO

mgr Franciszka FRYDRYKA

Janiny KOWALSKIEJ



W S T Ę P

O potrzebie różnego rodzaju informacji w obiektach turystycznych, w tym także w schroniskach młodzieżowych, nie trzeba żadnego turysty przekonywać. Mówi zresztą o tym "Regulamin ramowy szkolnych schronisk młodzieżowych".

Zagadnieniem tym wycinkowo zajmowali się znawcy szkolnego ruchu turystycznego publikując artykuły w "Biuletynie informacyjno-szkoleniowym PTSM".

Opracowanie niniejsze ma być próbą syntezy opracowań teoretycznych, doświadczeń licznych przodujących kierowników schronisk młodzieżowych oraz własnych refleksji wynikłych z kilkuletniego nadzorowania pracy schronisk w województwie, a także znajomości wielu schronisk w Polsce.

Zagadnienie informacji jest wbrew pozorom bardzo bogate i zróżnicowane, a stosowane w praktyce metody nieraz mocno od siebie odbiegają. Chcemy zatem podać możliwie szeroki przegląd zagadnienia, który może posłużyć zarówno doświadczonym kierownikom schronisk dla urozmaicenia stosowanych ekspozycji, jak i przede wszystkim ułatwić odpowiednie prowadzenie informacji mniej doświadczonej kadrze. Zastosowanie poszczególnych przykładów w praktyce zależeć będzie oczywiście od wielu czynników obiektywnych, a często i osobistych zainteresowań obsługi schroniska.

Mowa będzie w tym opracowaniu o całości informacji, a nie tylko o tzw. kąciku krajoznawczym, która to nazwa sugeruje niektórym niesłusznie, że wystarczy wyposażyć niewielki kącik czy gablotę, aby załatwić sprawę.

Dobrze zagospodarowane schroniska poświęcają informacji całe ściany korytarzy, hallów, świetlic, eksponują zagadnienia krajoznawcze na zewnątrz budynku i in. Nie trzeba zapominać, że obrazy zdobiące wiele schronisk, jeżeli pochodzą z danego regionu, są także formą informacji krajoznawczej i wartościowym elementem propagandy.

## I. INFORMACJA KRAJOZNAWCZO - TURYSTYCZNA

Zasadniczym celem informacji krajoznawczo - turystycznej jest przekazanie turystom podstawowych wiadomości o walorach krajoznawczych miejscowości i regionu, w którym mieści się schronisko.

Dotyczyć ona winna: krajobrazu, przeszłości i budowy geologicznej, flory, fauny, sieci wodnej, przeszłości historycznej, miejsc pamięci, zagadnień gospodarczych ze szczególnym uwzględnieniem dorobku PRL, zagospodarowania turystycznego.

Informacje mogą mieć charakter stały i okresowy.

Omówimy najczęściej stosowane formy ekspozycji:

Plan najbliższej okolicy jest jednym z podstawowych elementów informacji w schronisku. Miejscowości posiadające odpowiednie opracowania kartograficzne mają sprawę ułatwioną, wystarczy wywieść gotowy plan, zabezpieczając go tylko przed zbyt szybkim zniszczeniem oprawieniem w ramki ze szkłem, względnie przykrywając cienką, przezroczystą warstwą folii z tworzyw sztucznych. Wskazane jest jednak wyraźne zaznaczenie na planie miejsca lokalizacji schroniska np. czerwonym kółkiem, kwadratem czy trójkątem.

W wypadku braku planu miejscowości, należy się posłużyć planem szkicowym, na którym zaznaczamy główne ulice /drogi/ i ważniejsze obiekty potrzebne turystom jak: poczta, przystanek PKS, PKP, MPK, sklepy spożywcze, bary, restauracje, ośrodki zdrowia, szpitale, baseny kąpielowe, stadiony sportowe, wyciągi narciarskie, kina, teatry, domy kultury, zabytki. Podobnie jak poprzednio, wyraźnie zaznaczamy na planie lokalizację schroniska.

Plan musi być zorientowany tzn. mieć określony kierunek północny przy pomocy strzałki. Strzałki nie trzeba rysować, gdy boczne ramki planu wyznaczają kierunek północ-południe / u góry północ/. W opracowaniu planu szkicowego może pomóc drużyna ZHP organizująca zawody na orientację, względnie miejscowy nauczyciel geografii.



Mapa turystyczna regionu jest kolejnym, bardzo ważnym elementem ekspozycji krajoznawczej. Większość terenów Polski posiada opracowane, typowe mapy turystyczne, których wykorzystanie w schroniskach jest tylko kwestią zabiegu organizacyjnego.

Gdy schronisko leży na granicy, lub w pobliżu 2 regionów - należy wywiesić 2 mapy. Tereny nie posiadające map turystycznych mogą posłużyć się ogólnie dostępnymi mapami samochodowo-krajoznawczymi poszczególnych województw. Rzecz jasna, że mapy te można także eksponować obok istniejących map turystycznych.

Zupełnie niecelowym jest natomiast wywieszanie map terenów odległych.

Ciekawym uzupełnieniem mogą być mapy szlaków turystycznych spotykane najczęściej na zewnątrz schroniska na terenach górskich. Maluje się je przeważnie na drewnie lub płycie pilśniowej, niekiedy na blasze. Niekiedy mają podświetlane elektrycznie szlaki i obiekty turystyczne, co czyni je jeszcze ciekawszymi dla oglądających.

Część terenów górskich ma opracowane mapy plastyczne. Warto je w schronisku położonym na danym terenie eksponować /pokrycie lakierem bezbarwnym przedłuża żywotność mapy/.

Podobnie jak w wypadku planów należy zadbać o to, aby mapy nie ulegały zbyt szybkiemu zużyciu przez wycieranie palcami, świadome dziurawienie itp.

Mapy tras typowych obozów wędrownych spotyka się w niektórych schroniskach. Są na nich naniesione na konturach województwa trasy typowe obozów wędrownych PTSM oraz schroniska młodzieżowe. Wykonane na brystolu, płycie pilśniowej itp. stanowią dobry sposób reklamy tras typowych dla miejscowego Oddziału PTSM. Z tego też względu mapy takie są niekiedy wykonywane z inicjatywy Oddziału PTSM i przekazywane schroniskom. Sposób wart jest naśladowania, szczególnie na terenach o małym ruchu turystycznym.

Opis miejscowości jest szczególnie pożądany w schroniskach, w których nie ma odpowiednio bogatej i łatwo dostępnej literatury krajoznawczej na ten temat. Spotykany zatem będzie głównie w miejscowościach małych, niezbyt znanych. Opis ciekawie wykonany np. na brystolu czy płycie pilśniowej / może być ozdobnym pismem /,

posiadający informacje zdobyte przez miejscowych znawców regionu staje się dla turysty wartościowym źródłem informacji. Dla wielu turystów jest to forma najłatwiejsza w odbiorze, nie wymagająca szukania w przewodnikach. Dla krajoznawcy dobrze opracowany opis miejscowości jest również wartościowym, bo uzupełnia często skąpe wiadomości z ogólnie dostępnej literatury. W sumie można więc powiedzieć, że opis miejscowości jest wartościową formą informacji krajoznawczej, dlatego winien się znajdować w każdym schronisku.

W miejscowościach bogatych w walory krajoznawcze tekst opisu należy przedstawić w formie skrótowej, skondensowanej; w miejscowościach ubogich w atrakcje krajoznawcze należy dążyć do rozszerzenia tekstu wykorzystując w tym celu dostępne miejscowe źródła informacji /dokumenty, relacje długoletnich mieszkańców - traktowane nie bezkrytycznie/.

Region w obrazach /fotografia/ to ciekawy składnik ogólnej ekspozycji krajoznawczej. W zależności od bogactwa walorów krajoznawczych regionu, może ona mieć charakter ogólny lub ukierunkowany tematycznie, stały lub okresowy.

W terenach uboższych w ciekawostki krajoznawcze wystarczy wystawa np. widokówek prezentujących najciekawsze obiekty w okolicy i w regionie. Obszary obfitujące w ciekawe obiekty krajoznawcze mogą organizować wystawy ukierunkowane tematycznie prezentując np. zabytki, krajobrazy, okazy świata zwierzęcego i roślinnego, miejsca pamięci, obiekty przemysłowe, turystyczne itd.

W takich wypadkach celowa jest co pewien czas zmiana tematyki ekspozycji.

Do prezentacji wykorzystuje się najczęściej widokówki, najlepiej duże, barwne, ale mogą to być również szkice malarskie, obrazy malowane przymocowywane do mat słomianych, papieru falistego, białego itp.

Ekspozycja geologiczna w schronisku należy do dosyć rzadkich, ale wartościowych form prezentacji regionu. Spotyka się ją najczęściej na terenach o urozmaiconej budowie geologicznej i z reguły ekspozycje pochodzą z najbliższego regionu. Okazy geologiczne umieszcza się przeważnie w oszkolnych gablotach /leżących wzgl. zawieszonych/ i zaopatrzone w odpowiednie metrycz-

ki posiadające nazwę skały lub minerału i miejsca, gdzie został on pobrany. Prawidłowe oznaczenie okazów często przekracza możliwości obsługi schroniska i dlatego konieczne jest skorzystanie z pomocy fachowców, np. studentów geologii czy geografii przebywających w okolicy na praktykach.

Warunkiem komunikatywności ekspozycji geologicznej jest odpowiednie umieszczenie okazów / pod szybą, ale przy dobrym oświetleniu/ oraz ich właściwy dobór ilościowy / nie za gęsto i za duże/ i jakościowy /okazy ciekawe, odpowiedniej wielkości i nie zwietrzałe/.

Ekspozycja florystyczna należy do stosunkowo rzadkich, ale niemniej ciekawych rodzajów informacji krajoznawczej.

Nie poleca się tutaj, w przeciwieństwie do ekspozycji geologicznej, samodzielnego gromadzenia okazów w terenie, bo najciekawsze rośliny są z reguły prawnie chronione lub rosną w rezerwach czy parkach narodowych. Należy zatem fotografować ciekawe rośliny lub wykonywać ich rysunki, zbierać widokówki i plansze.

Dużą pomocą może służyć Liga Ochrony Przyrody wydająca liczne, barwne obrazy roślin.

Spotykane są niekiedy bardzo ciekawe gabloty z modelami roślin chronionych. Trudno je obecnie otrzymać.

Schroniska położone w pobliżu parków narodowych mogą prezentować rośliny rosnące na jego terenie.

Ekspozycja faunistyczna może stanowić w wielu schroniskach nie tylko ciekawostkę krajoznawczą, lecz także atrakcyjny element ich wystroju. Metody zbierania eksponatów będą podobne jak w wypadku ekspozycji florystycznej, chociaż trudniejsze, bo np. fotografowanie zwierząt wymaga dużych umiejętności i dobrego sprzętu. Oprócz rozmaitego rodzaju obrazów, zdjęć, plansz - można wykorzystać wypchane okazy zwierząt możliwe do zakupienia w "Cezasie". Prezentując faunę pamiętajmy o tym, że przedstawiamy przede wszystkim kim zwierzęta danego regionu. Eksponaty czy obrazy należy opisać, bo inaczej będą one tylko dekoracją nie spełniającą roli informacyjnej.

Opisy ciekawych tras wycieczkowych dosyć często występujące w schroniskach są warte najszerszego upowszechnienia.

Wykonuje się je jako teksty /drukowane maszynowo, pisane ręcznie

wypisywane ozdobnie na bristolu/, często ilustrowane mapkami szlaków turystycznych / mogą być np. z folderów/ wzgl. szkicem drogi, opatrzone zdjęciami ciekawych obiektów. Cechą dobrego opisu trasy jest jego rzetelność i aktualność informacji i dlatego dobrze jest, gdy autor opisu sam trasę dokładnie poznał. Opis winien ponadto eksponować ważniejsze obiekty. Wywieszanie zbyt dużej ilości opisów tras nie jest celowe.

Ciekawą, chociaż tylko na niektórych terenach możliwą do zastosowania, formą informacji są panoramy widokowe. Wykonywane na płycie paździerzowej wzgl. pilśniowej, blasze czy kartonie /wtedy najlepiej pod szkłem lub folią/ prezentowane są wewnątrz lub na zewnątrz budynku. Niektóre panoramy są podświetlane. Schroniska terenów górskich mogą wykonywać panoramy w oparciu o odpowiednie materiały dostarczane przez przewodniki turystyczne. Można też samemu pokusić się o wykonanie mając nieco talentu rysunkowego lub dysponując aparatem fotograficznym. Wtedy wykonujemy cykl fotografii, którą powiększamy do większych formatów lub na podstawie zdjęć rysujemy odpowiednio dużą panoramę opisując na niej nazwy wzniesień, miejscowości, podając wysokości. Najbardziej sensowne jest umieszczanie panoram widokowych w schroniskach, z których roztacza się ładny widok.

Ekspozycje okolicznościowe organizowane są w zależności od potrzeby i możliwości schronisk. Należą do nich np. gazetki z okazji ważnego jubileuszu w miejscowości /regionie/, z imprezy artystycznej, folklorystycznej, turystycznej czy sportowej. Może to być także wystawa zbiorów geologicznych, florystycznych czy faunistycznych doraźnie sprowadzona do schroniska. Podobny charakter mogą mieć okresowe wystawy wyrobów ludowych danego regionu, wyrobów pobliskich fabryk, rzemieślników itp.

Interesującą formą ekspozycji, stosowaną z powodzeniem przez wiele schronisk są wystawy plaketek i znaczków z różnego rodzaju imprez turystycznych. Spotykane są także wystawki proporców zarówno dotyczących miejscowości jak i wydawanych okolicznościowo. Niektóre schroniska zbierają tarcze szkolne wycieczek, które je odwiedziły.

Dobór charakteru ekspozycji zależy oczywiście od wielu czynników, ale zawsze należy unikać zbiorów przypadkowych, prezentowanych mało estetycznie.

Lepiej nie mieć wystawy znaczków czy proporców, aniżeli zbierać wszystko co wpadnie do ręki. Rzecz jasna, że wartość poznawcza wystawki proporców czy plaketek lub znaczków z imprez jest znikomą, ale mogą one stanowić ciekawy element dekoracyjny i propagandowy.

Izby Pamięci Narodowej spotyka się w szeregu schroniskach położonych w miejscowościach /regionach/ bogatych w tradycje walki o wyzwolenie narodowe i społeczne. Wielkość ich i bogactwo jest bardzo różne, od doskonale urządzonych, przypominających małe muzea, po niewielkie kąciki posiadające kilka eksponatów. Gromadzone są dowody przeszłości w postaci dokumentów, zdjęć, relacji uczestników /często nagranych na taśmie magnetofonowej/, mundurów, odznaczeń, ziemi z pól bitewnych itp.

Izby czy kąciki Pamięci ze względu na swoje olbrzymie walory wychowawcze, patriotyczne i internacjonalistyczne winny być zorganizowane w jak największej ilości schronisk.

Izby Tradycji /ekspozycje/ upamiętniają historię danej szkoły względnie schroniska, lub też wybitnej postaci związanej z danym obiektem /mieszkaniec lub patron/ czy też miejscowością. Prezentują dokumenty pisane, ich fotokopie, fotografie, niekiedy eksponaty. Należą do wartościowych form ekspozycji nie wszędzie jednak możliwych do zastosowania.

Izby pamiątek regionalnych zwane też izbami regionalnymi należą z pewnością do najciekawszych form ekspozycji krajoznawczej. Organizowane mogą być na terenach bogatych w tradycje sztuki ludowej, której zachowaniu i prezentacji mają m.in. służyć. Typowa izba regionalna ma charakter małego muzeum prezentującego szeroki zestaw eksponatów sztuki ludowej i przedmiotów codziennego użytku danego regionu. Organizacja izby wymaga dużego nakładu pracy, sporego znawstwa zagadnienia i szerokiej współpracy ze środowiskiem. Do współdziałania w organizowaniu izby należy koniecznie włączyć fachowców - etnografów, a nawet zawrzeć współpracę z najbliższym muzeum regionalnym. Współpraca z muzeum zapewni nie tylko niezbędne doradztwo fachowe, ale często również konkretne darowizny względnie wypożyczenia eksponatów. Izby regionalne stanowią wielką atrakcję turystyczną, niestety ciągle zbyt rzadką w schroniskach młodzieżowych.

Prezentacja miejscowego folkloru nie kończy się na eksponowaniu jego wartości materialnych. Staże się pełna dopiero wtedy, gdy młodzież ma okazję nawiązania kontaktu z człowiekiem. Stąd też dużą wartość poznawczą mają spotkania z twórcami ludowymi, gawędziarzami, członkami zespołów folklorystycznych organizowane dla pogłębienia problematyki poznanej w izbie regionalnej.

Biblioteczka stanowi podstawowe wyposażenie wszystkich schronisk. Ma ona w pierwszym rzędzie zapewnić możliwie szeroką informację krajoznawczą. Bogatsze schroniska mogą posiadać także dział literatury pięknej.

W skład biblioteczki krajoznawczo-turystycznej wchodzi przede wszystkim pozycje dotyczące miejscowości i regionu, a więc przewodniki turystyczne, foldery, mapy turystyczne i samochodowo-krajoznawcze, plany miast, a także opracowania monograficzne oraz opracowania dotyczące organizacji i techniki wędrowania. W niektórych schroniskach znajdują się także wydawane do niedawna pozycje z cyklu "Okolice schronisk".

W dalszej kolejności można kompletować pozycje dotyczące bardziej znanych regionów Kraju.

Nieodzowną pozycją biblioteczki jest aktualny "Informator PTSM". Schronisko winno też posiadać opisy tras typowych obozów wędrownych i tras typowych wycieczek szkolnych województwa, a także województw sąsiednich, gdy z obiektu korzystają trasy międzywojewódzkie. W pozycje te zaopatruje Wojewódzki Oddział PTSM.

Cenną pozycją wielu bibliotek stały się zestawy przeźroczyste dot. danego regionu. Niekiedy też kompletowane są filmy krajoznawcze i metodyczne, a także nagrania na taśmach magnetofonowych /legendy, spotkania z ciekawymi ludźmi regionu, opisy krajoznawcze obiektów, miejscowości i tras/.

Wymienione pozycje chociaż dość drogie i kłopotliwe w zdobywaniu, zasługują na pełną popularyzację. Prezentując je kierownik schroniska w sposób aktywny, często bardzo zaangażowany włącza turystów do odbioru treści krajoznawczych.

Pozycje biblioteczne muszą być rejestrowane zgodnie z obowiązującymi przepisami. Wyjątek stanowią foldery.

Czasopisma są w zasadzie częścią wyposażenia biblioteczki, ale w przeciwieństwie do książek nie są na stałe rejestrowane do jej majątku z wyjątkiem miesięczników i periodyków, które po skompletowaniu w roczniki są rejestrowane jako pozycje książkowe.

Niezbędnymi pozycjami w biblioteczce każdego schroniska są: "Poznaj swój kraj", "Przyroda Polska", "Ilustrowany magazyn turystyczny /IMT/". Oddział PTSM ma obowiązek zaopatrywać schroniska stałe w zeszyty "Z działalności PTSM". Celowym jest prenumerowanie regionalnej gazety codziennej. Zakup innych czasopism nie jest konieczny, bo schronisko nie musi spełniać roli klubu prasy.

Kronika jest jednym z podstawowych elementów wyposażenia schronisk. Zdarza się jednak, że spełnia ona rolę niezgodną z jej charakterem. Kronika jest bowiem chronologicznym zapisem wydarzeń z życia schroniska, tymczasem przybiera niekiedy postać książki pamiątkowej, a nawet książki życzeń i zażaleń.

Dobrze prowadzona kronika winna zawierać historię schroniska /jeżeli została założona po pewnym czasie od jego uruchomienia/, skład komitetu opiekuńczego, rejestr bieżący ważniejszych czynów społecznych młodzieży, uwagi o ciekawych grupach wycieczkowych, wpisy wybitnych osób odwiedzających schronisko, relacje ze spotkań z ciekawymi ludźmi, podsumowania np. sezonu letniego czy zimowego, sukcesy schroniska, a także jego pracowników, notatki prasowe, notatki o imprezach itp.

O jakości kroniki decyduje nie tylko rzetelność kronikarskich zapisów, ale także ich oprawa graficzna. Cennym uzupełnieniem tekstu są fotografie, wycinki prasowe, rysunki, a także taśmy z nagraniami, filmy i przeźrocza stanowiące załącznik do kroniki.

Dobre prowadzenie kroniki nie jest sprawą łatwą, ale daje dużą satysfakcję prowadzącemu, a prezentowana turystom staje się istotnym czynnikiem wyrabiania tradycji schroniska.

Szczególnie polecane są krofiki w schroniskach stałych, chociaż spotyka się przypadki wsorowego prowadzenia kronik przez schroniska sezonowe.

Kierownik schroniska jako informator. Bardzo często zdarza się, że najważniejszym źródłem informacji krajoznawczo-turystycznej jest odpowiednio do tej roli przygotowany personel, a przede wszystkim kierownik schroniska.

Dobra znajomość miejscowości, na której obszarze leży schronisko, orientacja krajoznawcza w regionie, praktyczna znajomość ważniejszych tras dojsciowych do schroniska, czy wreszcie opanowanie podstawowej literatury krajoznawczej o regionie, to warunki jakie winien spełniać dobry kierownik schroniska.

Dlatego wskazaną rzeczą jest ciągle samokształcenie oraz zdobywanie uprawnień na różnego rodzaju kursach, z których najbardziej warto polecenia są kursy informatorów "it" i kierowników wycieczek szkolnych, a także zdobywanie wyższych kwalifikacji turystycznych jak uprawnień przewodnika turystyki kwalifikowanej, przewodnika, instruktora krajoznawstwa.

Zagadnienie podnoszenia poziomu wiedzy krajoznawczo - turystycznej kierowników schronisk młodzieżowych winno się znaleźć w tematyce szkoleń organizowanych przez PTSM wspólnie z władzami oświatowymi.

Kierownik schroniska powinien udzielać turystom szerokich, bezbłędnych informacji. Doświadczeni kierownicy robią to podczas pierwszego kontaktu z kierownikiem grupy wycieczkowej, czy obozowej, po zorientowaniu się oczywiście w skali potrzeb danej grupy. Rozmowę taką przeprowadza się najczęściej po zarejestrowaniu grupy i podaniu uwag porządkowo - organizacyjnych.

W czasie rozmowy na tematy krajoznawcze należy udostępnić odpowiednie foldery, przewodniki oraz zanalizować sytuację na mapie turystycznej lub planie miejscowości.

W wypadku rozmowy z kierownikiem grupy - doświadczonym turystą znającym region, informacje należy ograniczyć do aktualności, z którymi może on być nieobeznany.

Turystę mało doświadczonego informujemy dokładniej sugerując w razie potrzeby kierunki zwiedzania.

Wartościową i godną polecenia formą pracy krajoznawczej kierownika schroniska z grupą turystyczną są pogadanki krajoznawcze organizowane podczas ognisk lub wieczornic.

Mogą one być ilustrowane materiałem fotograficznym /przeźrocza, filmy, zdjęcia/, nagraniami magnetofonowymi czy płytowymi oraz eksponatami. Zakres tematyczny pogadanek może być bardzo szeroki. Najchętniej słuchane są legendy, dobrze przyjmowane są projekcje filmów czy przeźroczy pokazujące piękno regionu.

W terenach o bogatej kulturze ludowej duże zainteresowanie budzą



wszelkie materiały dotyczące tego zagadnienia, a szczególnie atrakcyjne są spotkania z ludźmi prezentującymi folklor. Podobnie ciekawymi i bardzo wartościowymi wychowawczo są spotkania z ludźmi związanymi z patriotycznymi tradycjami walki naszego narodu.

Niektóre schroniska posiadają także zestawy pytań / wraz z odpowiedziami / o danym regionie i miejscowości, które ambitniejszym grupom proponują do wykorzystania w formie quizów.

Z pobieżnego przeglądu zagadnienia widoczna jest wielka rola jaką może odegrać kierownik schroniska w przekazywaniu informacji krajoznawczo - turystycznej.

Dobre wywiązanie się z tego obowiązku zapewni kierownikowi poważanie i uznanie u turystów, a samemu da dużą satysfakcję.

## II. INFORMACJE UŻYTKOWE

Informacje użytkowe mają zapewnić turystom nocującym w schronisku maksimum podstawowych wiadomości umożliwiających dotarcie do obiektu i wygodny w nim pobyt, a także usprawniających organizację noclegu, czy wreszcie zorganizowanie pobytu w danej miejscowości. Zakres i treść informacji jest zależna od wielu czynników a m.in. wielkości obiektu, jego położenia, wielkości i charakteru miejscowości. Niektóre z nich należą do bardziej ważnych, inne są nie zawsze potrzebne.

Przedstawiamy najczęściej spotykane rodzaje informacji:

Oznakowanie dojazdów i dojazdów do schroniska należy do niezbędnych rodzajów informacji. Do podstawowych należą tzw. drogowe znaki informacyjne o wymiarach i kolorach znormalizowanych / patrz rysunki 1 - A, B, C, D/.

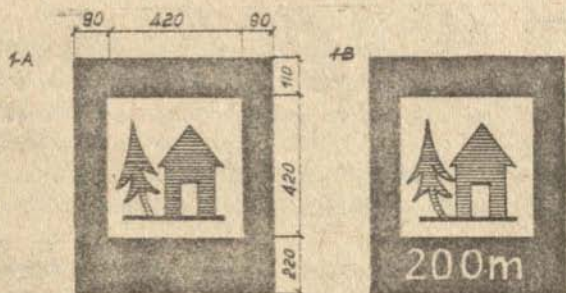
Znak 1-A, zwany znakiem lokalizacji, umieszcza się w zasadzie przy obiektach oddalonych od drogi nie więcej niż 500 m. Znak ten może być poprzedzony takim samym znakiem z dodatkowym oznaczeniem odległości / rysunek 1-B /. Na znaku przy obiekcie może być umieszczona strzałka wskazująca, po której stronie drogi znajduje się obiekt / rysunek 1-C /.

Znak 1-D, zwany drogowskazowym, umieszcza się w pobliżu miejsca, do którego dojazd wskazuje, w zasadzie <sup>na</sup> skrzyżowaniu z drogą dojazdową, a jeżeli uzasadniają to warunki lokalne / np. rzadka sieć dróg / również na skrzyżowaniu poprzedzającym.

Nazwę obiektu na znaku drogowskazowym podaje się tylko wtedy, gdy w danej miejscowości znajduje się kilka takiego samego rodzaju obiektów / w naszym wypadku schronisk młodzieżowych /.



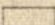
Znaki informacji turystycznej umieszczane są przez zarząd drogi na wniosek Oddziału Polskiego Towarzystwa Schronisk Młodzieżowych. Są one wykonywane i konserwowane przez zarządy dróg na koszt organów do spraw kultury fizycznej i turystyki.

Dane na temat drogowych znaków informacji turystycznej zostały zaczerpnięte z Zarządzenia Ministra Komunikacji z dn. 16.IX.1972r. /Monitor Polski Nr 46 z 1972r, poz. 254/.



1-C



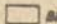


 KOLOR NIEBIESKI  KOLOR CZARNY  KOLOR BIAŁY

1-D



OBJAŚNIENIE KOLORÓW

 NIEBIESKI  CZARNY  BIAŁY

Schroniska nie położone przy drogach jezdnych winny wykonać oznakowanie dojeżdż własnym sumptem np. robiąc drewniane lub metalowe wskaźniki kierunkowe z podaniem nazwy schroniska i odległość do niego.

Wskaźniki o dojeździe do schronisk należy umieszczać na najbliższych stacjach kolejowych względnie przystankach PKS, a także skrzyżowaniach dróg.

Schroniska znajdujące się przy węzłach szlaków turystycznych mogą wykonać drogowskazy wielokierunkowe z podaniem miejsc docelowego marszu i odległości w km / w górach w godz./ oraz koloru szlaku. Drogowskaz taki może być wykonany ozdobnie np. na wyschniętym, okorowanym drzewie z resztkami konarów. Drogowskaz taki może być również zaopatrzone w uproszczoną /schematyczną/ mapę szlaków turystycznych.

Tablice na obiekcie, to przede wszystkim obowiązujące wszystkie schroniska młodzieżowe w Polsce trójkątne tablice metalowe o wymiarach 60x60x60 cm z napisem SZKOLNE SCHRONISKO MŁODZIEŻOWE / duże białe litery na jasnozielonym tle/. Tablice te należy umieszczać na zewnątrz budynku, w widocznym miejscu.

Schroniska młodzieżowe zarejestrowane w Polskim Towarzystwie Schronisk Młodzieżowych winny posiadać trójkątny emblemat Towarzystwa, który umieszcza się wewnątrz budynku np. w holu, świetlicy.

Schroniska stałe w niektórych województwach posiadają również umieszczone na zewnątrz budynku prostokątne tablice metalowe z napisem w/g wzoru:

SZKOLNE SCHRONISKO MŁODZIEŻOWE  
„WOJTEK”  
W SZKLARSKIEJ PORĘBIE DOLNEJ

Oprócz w/w tablic spotyka się także oznaczenia informujące, że w obiekcie działa punkt informacji turystycznej "it" względnie podające do wiadomości, że obiekt został wyremontowany lub wyposażony z dotacji Centralnego

LITERY BIAŁE I CZERWONE

Funduszu Turystyki i Wypoczynku.

Informacje praktyczne wewnątrz budynku mogą mieć bardzo zróżnicowany w zakresie, formie i treści charakter zależny od wielkości obiektu, jego lokalizacji i wreszcie inwencji kierownika schroniska.

Niemniej niektóre z nich uważane są za niezbędne w każdym schronisku.

Należą tu:

- adres schroniska / z podanym kodem pocztowym/
- lokalizacja najbliższej poczty / z godzinami urzędowania/
- adres najbliższego ośrodka zdrowia i apteki / z nr telefonu, godzinami pracy/ i szpitala,
- adresy najbliższego sklepu spożywczego, baru, restauracji/nr.tel./
- wykaz telefonów alarmowych / pogotowie ratunkowe, MO, straż pożarna/,
- regulamin schroniska,
- cennik usług schroniska oraz kategoria obiektu /przyznana przez właściwy terenowo Urząd Wojewódzki - co musi być potwierdzone odpowiednią decyzją/,
- aktualny rozkład jazdy PKP i PKS / z najbliższych przystanków względnie stacji/,
- lokalizacja obiektów sportowych /kapielisko, wyciąg narciarski, przystań kajakowa, żeglarska itp./.

Część wymienionych informacji może być naniesiona na plan miejscowości. Szczególnie taki, który został wykonany odręcznie.

Poza informacjami wykazanymi jako podstawowe, jest wiele innych które także zasługują na uwagę, bo usprawniają pracę schroniska i ułatwiają pobyt w nim osobom nocującym. Niektóre z nich mają walor wychowawczy. Prezentujemy kilka wartych naśladowania:

- numeracja drzwi i opisanie przeznaczenia pomieszczeń: kuchnia, jadalnia, świetlica, świetlica-jadalnia, sypialnia 1, 2....., Wc /ΔO /, umywalnie dla chłopców /dziewcząt/ i in.
- hasła: powitania, pożegnania, urywki z "Karty turysty", teksty zachęcające do zwiedzania, kulturalnego zachowania się, nakaz trzeźwości i ograniczenie palenia papierosów,
- propozycje prac społecznych na rzecz schroniska, a obok tego wykaz najbardziej zasłużonych w tej dziedzinie z podaniem rodzaju i orientacyjnej wartości pracy,
- rejestr wyróżnionych wycieczek i obozów /wraz z kryteriami oceny funkcjonującymi w schronisku/.

Szereg napisów w pomieszczeniach może ułatwić turystom nie znającym obiektu prawidłowe użytkowanie urządzeń i sprzętu np. "szafka na prowiant", "tu czyścić buty", "u nas nie pali się", " w tym miejscu można palić", " miejsce do prasowania", "kierownik schroniska wypożycza książki, sprzęt sportowy i gry świetlicowe".

Napisy informacyjne wykonuje się z różnych materiałów i różnymi sposobami - tuszem na bristolu, wypalane na deseczkach, malowane farbą olejną na drewnie, blasze, tworzywie sztucznym, ryte w: tworzywie sztucznym, drewnie, trawione w szkłe i wiele innych. Dobór materiału i sposobu nanoszenia napisów jest sprawą indywidualną zależną najczęściej od możliwości materiałowych i technicznych, ale niekiedy świadomie dostosowywaną do wystroju schroniska. Ta druga możliwość jest oczywiście cenniejsza i warta szerokiego naśladownictwa.

Bez względu na użyty materiał i technikę wykonania napisy winny być zawsze czytelne, estetyczne, a w wypadku oznakowania drzwi w miarę trwałe i jednolite. Warto niekiedy odżałować nieco środków finansowych i dać napisy do wykonania fachowcom.

### III. KSZTAŁTOWANIE TRADYCJI SCHRONISKA

Schronisko staje się popularne wśród turystów dzięki różnym czynnikom wśród których na szczególną uwagę zasługują: postawa kierownika a także pozostałej obsługi, wyposażenie obiektu i jego funkcjonalność, lokalizacja, a nade wszystko ten niewyliczalny, ale odczuwalny klimat, który sprawia, że turysta czuje się w schronisku po prostu dobrze, jak u siebie w domu.

Gdzie tkwi tajemnica tego klimatu, gdzie leży przyczyna, że doskonale nieraz wyposażone obiekty są nieprzytulne i bywają nawet omijane przez część turystów, a inne, nieraz skromne, cieszą się dużym powodzeniem.

Przyczyny, jak podano na wstępie, są różne, ale w sumie decyduje nie obiekt, a przede wszystkim człowiek. Kierownik schroniska, życzliwy gospodarz i doradca znajdujący się na turystyce, posiadający pewne zdolności organizacyjne, to człowiek, który przede wszystkim decyduje o atmosferze.

Bardzo ważną sprawą w kontaktach z turystami jest ich pierwsze przyjęcie. Nie może ono mieć tylko charakteru formalnego tzn. ograniczać się do zameldowania i ewentualnego udzielenia kilku podstawowych informacji porządkowych i praktycznych.

Dobry kierownik wita wycieczkę, czy obóz, a także turystów indywidualnych, udziela im informacji, doradza program krajoznawczy.

Jednym słowem staje się dobrym znajomym na okres pobytu w schronisku. Życzliwość nie oznacza jednak tolerancyjności w stosunku do niekulturalnych turystów. W okresie pobytu turystów w schronisku kierownik w sposób życzliwy, w miarę dyskretny nadal utrzymuje z nimi kontakt. Pożegnanie odchodzących winno się stać nie tylko formalnym rozliczeniem z ilości i jakości przekazanego wyposażenia i pomieszczeń, ale także okazją do rozmowy z turystą przed jego wyruszeniem na trasę lub powrotem do domu.

Wtedy to jeszcze raz możemy wypowiedzieć pewne sugestie dotyczące wyboru marszruty dostosowanej do aktualnych warunków atmosferycznych czy możliwości fizycznych i poznawczych turysty.

Miłym akcentem pożegnania może być udostępnienie pieczęci ozdobnej /prezentujemy jedną z nich/ oraz możliwości wpisania się do książki



pamiątkowej. Tu przy okazji wyjaśnienie. Książka pamiątkowa nie jest równoznaczna z kroniką. W odróżnieniu od kroniki, która jest chronologicznym zapisem ważniejszych wydarzeń z życia schroniska / o czym pisano już poprzednio / książka pamiątkowa jest przeznaczona na różnego rodzaju wpisy turystów o charakterze pamiątkowym. Nie stanowi ona także oficjalnej książki życzeń.

Właściwa atmosfera stworzona przez obsługę schroniska ma wielki wpływ nie tylko na popularność obiektu, jest także ważnym czynnikiem wychowawczym, a o to nam przecież chodzi w schroniskach młodzieżowych.



IV. L I T E R A T U R A

1. Danuta CICHY - " Działalność programowa schronisk młodzieżowych w świetle obowiązujących programów szkolnych".  
Biuletyn informacyjno-szkoleniowy  
Nr 3/21/1974 wyd. ZG PTSM
2. Kazimierz DENEK - " W poszukiwaniu wzorca młodzieżowego obozu wędrownego ".  
Biuletyn informacyjno-szkoleniowy  
Nr 2/24/1975 wyd. ZG PTSM
3. Mieczysław MATUSZAK - " Kronika w schronisku młodzieżowym"  
Biuletyn informacyjno-szkoleniowy  
Nr 4/22/1974 wyd. ZG PTSM
4. Włodzimierz MIZERSKI - " Ekspozycja flory regionu w kąciaku krajoznawczym w schroniskach młodzieżowych".  
Biuletyn informacyjno-szkoleniowy  
Nr 2/24/1975 wyd. ZG PTSM

