

Miasto leczniczych wód i św. Jana Chrzciciela

Odkrycie wód mineralnych w Cieplicach Śląskich ok. 1175 r. lokalna tradycja przypisuje księciu śląskiemu Bolesławowi Wysokiemu. Z jego to polecenia w pobliżu gorących źródeł została wzniesiona kaplica. Jej patronem został św. Jan Chrzciciel.

Lecznicze właściwości cieplickich wód ściągały od niepamiętnych czasów w Noc Świętojańską wielu chorych z odległych stron. Znaczna poprawa ich stanu zdrowia, według pierwszego dziejopisa cieplickiego uzdrowiska - Kaspra Schwenckfeldta (1563-1609), znakomitego śląskiego renesansowego balneologa i farmakologa, była m.in. następstwem cudownej interwencji św. Jana Chrzciciela.

Pierwsza jednak źródłowa wzmianka o Cieplicach Śląskich pochodzi z roku 1281. W dokumencie tym jest mowa, że książę lwówecki Bernard podarował dobra cieplickie wraz występującymi na ich terenie wodami mineralnymi joannitom ze Strzegomia. Książę Bernard zobowiązał joannitów, nazywanych w owym czasie szpitalnikami, do wykorzystywania miejscowych wód do celów leczniczych. Szpitalnicy nie tylko dbali o tężyznę fizyczną powierzonych sobie pacjentów, ale dużą wagę przywiązywali do stanu ducha swych podopiecznych. Ciasne mury prowizorycznej kaplicy nie mogły pomieścić stale zwiększającej się liczby chorych. Ta okoliczność zapewne skłoniła szpitalników do wzniesienia obszerniejszego obiektu sakralnego.

Czas powstania nowej świątyni jest nieznany. Musiała ona powstać na przełomie XIII i XIV w. Potwierdza to pierwsza dokumentalna wzmianka o niej z roku 1321. Jest w niej mowa, że w wzmiankowanym kościele odbywały się coroczne procesje Bożego Ciała. Z zachowanego manuskryptu wiadomym jest, że była to budowla o kamiennej konstrukcji, a jej patronem był św. Jan Chrzciciel. Przekazy źródłowe z lat: 1383, 1395, 1399 i 1401 mówią, że we wspomnianym kościele rezydowali proboszczowie.

Kościółem cieplickim joannici administrowali do początków XV stulecia. Po nabyciu Cieplic Śląskich przez Gotsch Schoffa II w roku 1403, miejscowy kościół przeszedł w ręce cystersów sprowadzonych z pobliskiego Krzeszowa. Cystersi krzeszowscy uzyskali od nowego właściciela Cieplic prawo patronatu do miejscowego kościoła. Stał się on od tej pory prepozyturą, czyli probostwem - filią krzeszowskiego opactwa.

Według miejscowej tradycji ów kościół miał być zlokalizowany pod rozłożystymi lipami nad brzegiem rzeki Kamiennej. Potwierdza to tekst płyty epitafijnej umieszczonej od północnej strony kościoła:

Pod tym drzewem lipowym 16 czerwca przed godziną dziewiątą Pan na Chojniku Gotsch Schoff funduje cystersom z Krzeszowa. To P. T. Hans Antoni Schaffgotsch umacnia. Następnie ta pierwsza prepozytura przez ogień strawiona. Ta statua zrodzenie tej fundacji potwierdza potomnym.

Okazałe lipy zostały powalone przez gwałtowną wichurę 22 października 1697 r. W miejsce powalonych wiekowych drzew ówczesny właściciel Cieplic Śląskich Hans Antoni Schaffgotsch upamiętnił wystawieniem rzeźby przedstawiającej wyobrażenie Trójcy Świętej. Pożary Cieplic Śląskich w odległych stuleciach nie omijały również i miejscowej świątyni. Z zachowanych dokumentalnych wzmianek wynika, że w latach 1417, 1547, 1691 i 1711 miały miejsce groźne pożary tutejszego kościoła.



Najtragiczniejszym w swych skutkach okazał się pożar z 6 września 1711 r. Pastwą ognia padł nie tylko budynek klasztorny okoliczne zabudowania, ale przede wszystkim kościół wraz nekropolia Schaffgotschów wzniesioną 1601 roku i rozbudowaną w 1661 r.

Obecny kościół pw. św. Jana Chrzciciela jest fundacją Hansa Antoniego Schaffgotscha i opata Krzeszowskiego Dominika Geiera. Kamień węgielny pod budowę obecnej świątyni został położony 14 kwietnia 1712 r. Jej poświęcenia 14 listopada 1714 dokonał wspomniany opat krzeszowski, a onsekracji biskup wrocławski Eliasch von Sommerfeldt, 14 września 1736 r.

Kościół ma charakter budowli jednoprzestrzennej. Został wzniesiony w stylu późnego śląskiego baroku według projektu znanego jeleniogórskiego architekta Kaspra Jentscha. Jego oryginalność polega na rzadkim zastosowaniu w śląskim baroku rozwiązania architektonicznego polegającego na zamknięciu całego wnętrza w obrębie prostopadłościenną bryły, bez zaznaczania prezbiterium. Ma on również charakterystyczne dla cysterskiego wznoszenia świątyń cechy budownictwa bazylikowego. Długość wynosi 39,5 m, szerokość 17,5 m i 17 m wysokości. Siedem filarów oddalonych od siebie o 2,5 m tworzy pięć nisz ołtarzowych i taką samą liczbę empor - balkonów.

Po obu stronach nawy głównej są umieszczone płytkie nawy kaplicowe. Miały one w zamyśle projektanta służyć jako nisze dla bocznych ołtarzy. Balustrady empor powyżej

nich są ażurowe z balaskami. Po północnej i południowej stronie nawy głównej znajduje się osiem ołtarzy umieszczonych w płytkich kaplicach.

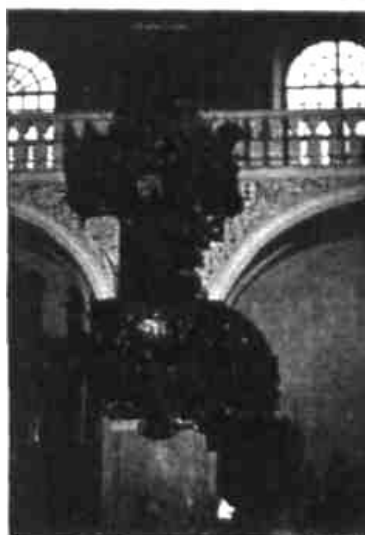


Kościół w Cieplicach Śląskich

Najstarszymi zabytkami w kościele są: ołtarz główny i ambona. Ołtarz główny poświęcony jest Najświętszej Maryi Pannie. Składa się z kilku zestawionych ze sobą elementów mensy (blat) ołtarzowej. Cztery filary ustawione po jego bokach dźwigają zwieńczenie w formie baldachimu z dekoracyjnymi kwiatowymi girlandami. Z lewej strony - obok zewnętrznych filarów - stoją figury św. Piotra z księgą Ewangelii i kluczami i św. Jana Chrzciciela z chorągwią. Po przeciwnej stronie umieszczone są figury św. Jana Ewangelisty z kielichem i św. Pawła z mieczem i Księgą Świętą. Ołtarz uzupełniają dwie narożne przybudówki. Po lewej stronie stoi św. Andrzej z krzyżem zwanym krzyżem Andrzejowym, a po prawej stronie św. Tadeusz Juda z maczugą, narzędziem swej śmierci męczeńskiej. Na cokołach, w otoczeniu aniołów, znajdują się herby rodziny Schaffgotschów. Powstanie głównego ołtarza datuje się na 1716 r. Złocenia wykonał złotnik Jan Filip Borschlegel z Monachium w 1736 r. Taki typ konstrukcji ołtarzowej określany jest terminem „retabulum”. Wspomniany ołtarz, zdaniem znawców sztuki sakralnej, przypomina swym wyglądem i rozwiązaniami architektonicznymi ołtarz główny z wrocławskiego kościoła św. Doroty.

Obraz w głównym ołtarzu przedstawia Marię Królowę Niebios i Ziemi w otoczeniu świętych cystersów. Tradycja miejscowa przypisuje jego namalowanie Michałowi Willmanowi. Miał go namalować w roku 1687 na zlecenie cieplickiego przeora Jana Reicha. Na rzeźbę figuralną głównego ołtarza składa się grupa koronacji Najświętszej Marii Panny. Ornamentykę prezentuje bogaty repertuar form typowych dla śląskiej sztuki z przełomu XVII i XVIII w. Są to przede wszystkim kwietne girlandy, kwiaty liści akantu i główki aniołków.

Ambona jest darem krzeszowskiego opata Dominika Geiera, o czym świadczy widoczny herb tego opata, znajdujący się w spodzie kosza. Ambona składa się z czworobocznego kosza ze ściętymi narożami, rozczłonkowanego pilastrami zapiecka, bogato zdobionego baldachimem. Figuralne postacie płaskorzeźby są związane z osobą Św. Jana Chrzciciela. Przedstawiają sceny z życia tego świętego: kazanie Św. Jana, chrzest Chrystusa w Jordanie, Chrystus i Św. Jan Chrzciciel oraz ścięcie Świętego. Dalej widoczne są pełnoplastyczne figury w narożach kosza: Zachariasza w stroju arcykapłańskim, św. Elżbieta żona Zachariasza oraz Mojżesz z tablicami przykazań. Rozbudowany rzeźbiarsko baldachim nie leży do najwcześniejszych tego typu ambon z przełomu XVII i XVIII w.



Ambona

Stojąca w pobliżu ambony chrzcielnica pochodzi z 1791 roku. Jest darem hrabiego Jana Nepomucyna Schaffgotscha, mecenasa cieplickiego probostwa. Chrzcielnica została wykonana według projektu bliżej nieznanego artysty. Naczynie na wodę i jej wieko zostało sporządzone ze specjalnej cyny angielskiej przez jeleniogórskiego cynownika - Johanna Gottfrieda Eulfeldta. Dekoracji chrzcielnicy dokonał Karol Steihauf z Legnicy. Na wieku widoczne są plastyczne rzeźby, przedstawiające scenę udzielania chrztu Chrystusowi przez św. Jana Chrzciciela.

Po obu stronach nawy głównej rozmieszczonych jest w płytkich niszach kaplicowych osiem bocznych ołtarzy. Po stronie północnej, począwszy od głównego ołtarza, znajdują się kaplice poświęcone: św. Walpurgii, ksieni augustiańskiej z Heidenheimu koło Eichenstadtu z połowy XVIII w. Obraz św. Walpurgi był dziełem Antoniego Petza nadwornego malarza Schaffgotschów; Matce Bożej z Dzieciątkiem Jezus, który pierwotnie był poświęcony Matce Bożej Wspomożycielce Wiernych; św.

Jadwidze Śląskiej, patronce Śląska i ołtarz ku czci Trójcy Św. Od strony południowej poczynając, od ołtarza głównego, poszczególne kaplice są dedykowane: apostołowi św. Tadeuszowi Judzie; św. Annie Samotrzeciej i bł. Czesławowi mnichowi dominikańskiemu z XIII w.; oraz będącym aktualnie w konserwacji Czternastu Wspomożycielom, których kult w Cieplicach wydaje się być szczególnie interesujący. Ale o tym za tydzień.

Znajdujący się w ołtarzu obraz przedstawia postacie czternastu świętych, czczonych szczególnie w średniowieczu na terenie Francji i Włoszech. Ich kult na Śląsku szerzył opat krzeszowski Bernard Rosa. Wierni zwracali się do tych niebieskich orędowników w różnych sprawach życiowych. Wstawiennictwo św. Achatiusa i Dionizego zapobiegało silnym bólom głowy. Do św. Barbary wierni zwracali się z prośbami o szczęśliwą śmierć. Zdrowe gardło chorzy zawdzięczali orędownictwu św. Błażeja. Studentom, prawnikom i filozofom patronowała św. Katarzyna. Podróżni polecali się opiece św. Krzysztofa. Osoby cierpiące na choroby oczu zwracali się o pomoc do św. Cyriaka. Korna modlitwa do św. Erazma przynosiła ulgę chorym odczuwającym różne dolegliwości jelit oraz myśliwym. Kuratela św. Jerzego zapewniała żołnierzom sukces na polu bitwy. Święci Giles i Wit roztaczali szczególną opiekę nad osobami chorymi na epilepsję i dotkniętymi napadami opętania przez demony. O wyleczenie z groźnej choroby, jaką wówczas była gruźlica, zwracano się do św. Pantaleona. Patronką ciężarnych i położnych była św. Katarzyna. Obraz miał wyjść za starej szkoły rzeźbiarskiej w Krzeszowie, prowadzonej w latach 1672-1717 przez Georga Schrottera.



Wśród donatorów miejscowej świątyni byli Hans Antoni Schaffgotsch i jego wnuk Jan Nepomucyn. Znajdujące się na antypediach ołtarzy Matki Boskiej z Dzieciątkiem Jezus i św. Anny Samotrzeciej herby Hansa Antoniego Schaffgotscha świadczą, że on to właśnie był ich fundatorem. Obraz św. Anny jest pędzla legnickiego malarza Jeremiasza Knechtela. Dzięki hojności Jana Nepomucyna Schaffgotscha powstały ok. 1793 r. ołtarze pw. bł. Czesława i Trójcy Św. Wykonał je cieśla krzeszowski Marian Lachel.

Obraz w ołtarzu św. Tadeusza Judy Apostoła, pochodzi z 1784 r. Jest dziełem Jana Kynasta, malarza wrocławskiego, twórcy wielu obrazów znajdujących się w kościołach Głogowa, Legnicy i Wrocławia.

Fundatorką ołtarza pw. św. Jadwigi była hrabina Althan z rodu Schaffgotschów, właścicielka wsi Siedlęcin koło Jeleniej Góry. Ołtarz został wykonany przez Józefa Frydrycha z Lubomierza w latach 30. XVIII stulecia. Znajdujący się w tym ołtarzu obraz, przedstawia św. Jadwigę w postawie klęczącej jest dziełem bliżej nieznanego malarza.

Wszystkie siedem ołtarzy zostało w ostatnich latach poddane gruntownej konserwacji. Złocenia na drewnianych elementach sprawiają, że prezentują się one bardzo okazale.

Prospekt organowy z (1765 r.) był dziełem piechowickiego organmistrza Herbsta. Po raz pierwszy tutejsze organy zostały poddane niezbędnemu remontowi w 1833 r. Na emporze, gdzie znajdują się organy, są umieszczone trzy duże obrazy pędzla Jana Franciszka Hoffmana, rodem z Kłodzka, przyjaciela czeskiego malarza artysty Petera Brandla, który przez dłuższy czas był zatrudniony w krzeszowskim opactwie. Stanowią one jednolity cykl składający się ze scen: Chrystus w Ogrójcu, opłakiwanie Chrystusa pod Krzyżem i Chrystus w otchłani. Obrazy zostały częściowo przemalowane podczas ich konserwacji w roku 1826.

Wśród licznych malowideł zdobiących wnętrze kościoła cieplickiego warto wyróżnić też siedem obrazów wiszących w kaplicach obok bocznych ołtarzy. Pochodzą one z 1822 roku i są fundacją Leopolda Gottharda Schaffgotscha. Ich autorem był Karol Herman. Obrazy te przedstawiają świętych: Jana Chrzciciela, Jadwigę Śląską, Bernarda z Clairvaux, Franciszka z Asyżu, Anioła Stróża, Barbarę i Marię Magdalenę.

Adolf Andrejew