

NIE

~
mat-
ri-
stern!!

PAŃSTWOWE TEATRY DOLNOŚLĄSKIE

Jelenia Góra — Wałbrzych

Dyrektor

WŁADYSŁAW ZIEMIAŃSKI

Kierownik artystyczny

ZUZANNA ŁOZIŃSKA

Kierownik literacki

MIECZYŚLAW MARKOWSKI

Z TEATRU I O TEATRZE

W dniach od 13—23 maja we Wrocławiu, odbywał się Festiwal Teatrów z województw: katowickiego, opolskiego, zielonogórskiego i wrocławskiego. Wystawiono ogółem 34 sztuki autorów polskich i obcych. Nagrodę *Kuriera Polskiego* za przedstawienia sztuk współczesnych otrzymał zespół *Państwowych Teatrów Dolnośląskich* w Jeleniej Górze i Wałbrzychu. I nagrodę MRN Wrocławia za Teatrzyk Propozycji, przyznano aktorce teatru jeleniogórskiego, p. Ludwinie Nowickiej za kreację aktorską i reżyserię sztuki F. Methlinga „Podróż do zielonych cieni”.

NAGRODZONE SZTUKI

P. Kohout

„TAKA MIŁOŚĆ”

REŻYSER
BRONISŁAW ORLICZ

A. Miller

„WIDOK Z MOSTU”

REŻYSER
WALERIAN LÄCHNITT

L. Kruezkowski

„NIEMCY”

REŻYSER
WALERIAN LÄCHNITT



Zygmunt Stoberski

Duszan Roksandić i jego sztuka
„OSTROŻNIE Z MAŁŻEŃSTWEM”

Duszan Roksandić współczesny dramaturg chorwacki ma już za sobą, pomimo młodego wieku, niemały dorobek literacki. W latach 1944—48 Roksandić napisał trzy sztuki satyryczne: „Środki”, „Jest również akt trzeci”, oraz „Zasługi towarzysza Maszka”. W 1952 r. Chorwacki Teatr Narodowy wystawił jego sztukę „Nad przepaścią”, w 1955 r. „Białe motyle” a jego dramat „Ptaki bez stada” nagrodzony został na jednym z konkursów literackich.

Najnowszy utwór Roksandića „Ostrożnie z małżeństwem” został wystawiony po raz pierwszy na początku 1958 r. w teatrze „Komedia” w Zagrzebiu. Sztuka ta (tytuł oryginału brzmi: „Kula Babilońska” co oznacza dosłownie „Wieża Babel” został zmieniony ze względu na istnienie polskiego utworu o tym samym tytule) poświęcona została w całości wiecznie aktualnemu problemowi małżeństwa, zdobyła

DUSZAN ROKSANDIĆ

OSTROŹNIE Z MAŁŻEŃSTWEM

(Kula Vawilonska — czyli Nowa Wieża Babel)

sztuka w 2 częściach

przekład
ZYGMUNT STOBERSKI

O S O B Y :

DONAT — *Stanisław Łopatowski*
ANNA — *Danuta Borowska*
MARTIN — *Włodzimierz Musiał*
MAGDA — *Ewa Frąckiewicz*

Reżyseria:
KRYSTYNA WYDRZYŃSKA

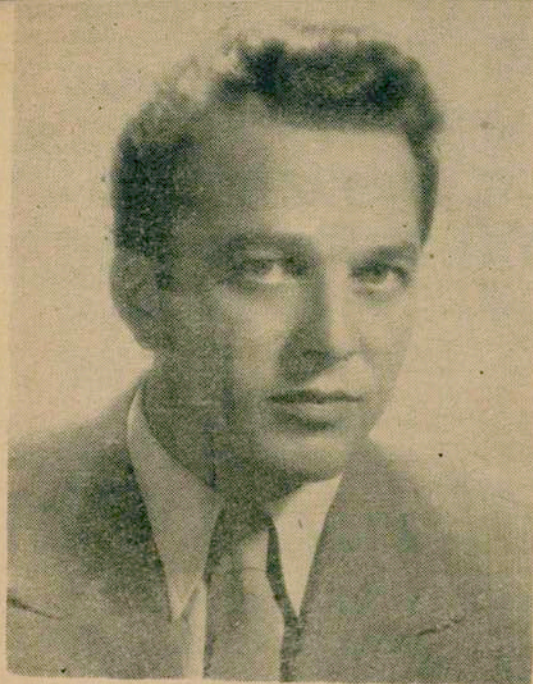
Scenografia:
TADEUSZ RAJKOWSKI

Asystent reżysera:
WŁODZIMIERZ MUSIAŁ

Kontrola tekstu:
JANINA WRONOWSKA

Przedstawienie prowadzą:
JÓZEF TAMSKI
STANISŁAW TUBIELEWICZ

P R E M I E R A
dnia 16 czerwca 1961 roku



DUSAN ROKSANDIĆ

dzięki swej prostocie i komunikatywności duże powodzenie.

Oto co pisze o jej autorze wybitny teatrolog jugosłowiański Ivo Hergeszić:

„Rokсандić przekonał się, że Molier ma rację, gdy podkreśla, iż trudniejszą i cenniejszą rzeczą jest wprowadzenie na scenę żywych ludzi, niż tragicznych bohaterów, że momenty wzniosłe przeplatają się i uzupełniają z komicznymi, że romantycy dzięki mieszanu rodzajów literackich byli większymi realistami od dawnych klasyków, że we współczesnej dramaturgii granice między komedią a tragedią zacierają się zupełnie i istnieją „lekkie” komedie znacznie poważniejsze od „ciężkich” tragedii. Wydaje się, że zrozumiał on, iż komediowe opracowanie materiału wymaga większego doświadczenia życiowego i dojrzałości, a przejście dramaturga piszącego tragedie do komediopisarstwa jest w pewnym stopniu normalną drogą rozwojową”.

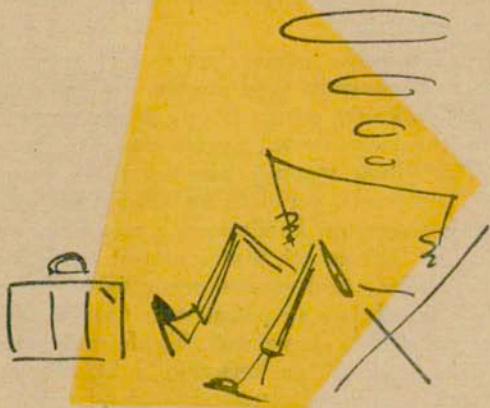
„Ostrożnie z małżeństwem” to przeplatające się z sobą nawzajem — jak to zresztą w życiu

bywa — scenki poważne o dużym napięciu dramatycznym i scenki lżejsze z pogranicza komedii. Są to dzieje dwóch par, z których jedna pobrała się zbyt pochopnie, przeżywając przez to ciągle nieporozumienia i narażając trwałość małżeńskiego pożycia, druga zaś poznała się w ciągu długiego okresu czasu tak wszechstronnie i głęboko, że daje to gwarancję trwałości nowo zawartego związku.

Stosunki pomiędzy przedstawicielami odmiennej płci są od wieków źródłem inspiracji twórczej pisarzy. Miłość, małżeństwo, rozczarowanie, ruina małżeńskiego pożycia, próba odbudowy walącej się Wieży Babel — z tymi zjawiskami spotykamy się przecież w życiu codziennym na każdym kroku, w kręgu najbliższych znajomych. Są to sprawy bliskie i zawsze nas pasjonujące.

Na stary problem: wychodzić za mąż czy nie, żenić się czy nie, Roksandię spojrzął jakby wesoło i beztrosko, w każdym razie nie mentorsko. Sam autor mówi o swojej sztuce następująco:

W „Ostrożnie z małżeństwem” starałem się poruszyć w lekkiej, komediowej formie odwieczny problem stosunku mężczyzny do kobiety w dzisiejszych warunkach społecznych. Z tego powodu wybrałem dwie pary: chłopca i dziewczynę, którzy zamierzali się pobrać oraz chłopca



i dziewczynę, którzy nie mieli tego zamiaru, ukazując pewne skomplikowane sytuacje z życia tych ludzi. Wychodziłem z tego założenia, że w podobnych sytuacjach może się znaleźć każdy z nas przed lub po zawarciu małżeństwa. Staralem się przy tym występujące w mojej komedii osoby i sytuacje jak najbardziej powiązać z autentyczną rzeczywistością, dając możliwie dużo szczegółów, charakteryzujących nie tylko moich bohaterów, lecz także otoczenia, w którym żyją.

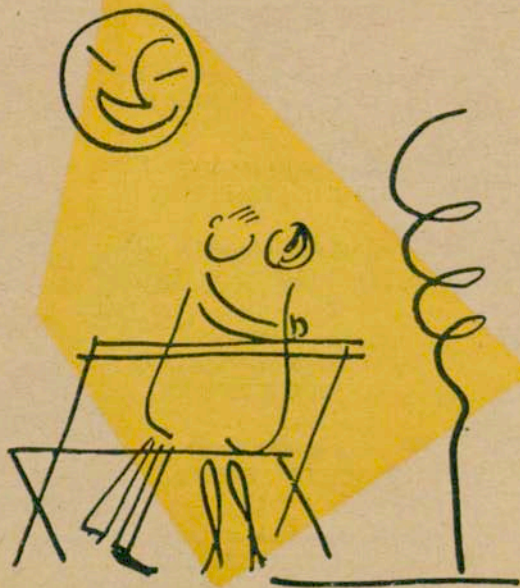
W „Wieży Babel” (tyt. oryg.), która jest symbolem czegoś idealnego i nieosiągalnego — dążyłem do podkreślenia komicznej strony zmagañ moich bohaterów, by w ten sposób wykazać jak dalece nieosiągalne są pewne ich dążenia, jak często istniejące antagonizmy niweczą dobre chęci.

Wydaje mi się, że teatr poruszający współczesne, aktualne zagadnienia z codziennego życia ludzi, staje się im bliższy. Przy tym komediowo, dowcipnie potraktowany temat ma moim zdaniem większe szanse trafienia do widza teatralnego, aniżeli ten sam problem ukazany w dramatycznej czy tragicznej formie. Wydaje mi się, że na komedie ludzie dziś silniej reagują, komedia bardziej wciąga ich w nurt akcji. Dlatego też dążę do tego typu kontaktu z widzami, który uważam za jeden z podstawowych czynników rozwoju teatru.”

Mimo wszystko istnieje pewne niebezpieczeństwo w rozumieniu tego utworu. Gdyby autor nazwał go krótko sztuką lub po prostu komedią w dwóch aktach można by mu postawić szereg zarzutów: brak typowej konstrukcji — ekspozycji, zawiązania, perypetii itp. lub zbyt nieprzeplatane elementów komicznych z motywami poważnymi. Dlatego też pisarz nazwał ten utwór w podtytule: „Śmieszne sceny z życia jednej pary, która chciała się pobrać oraz drugiej pary, która nie chciała się pobrać”. To sformułowanie pozwala autorowi na zerwanie z klasycznymi formami i naruszenie tradycyjnych schematów.

Sztuka cieszy się niezwykle powodziem. W Jugosławii wystawiona była w 30 teatrach i przełożona została na kilka języków. W Polsce Państwowy Teatr Dolnośląski w Jeleniej Górze jest już ósmym z kolei teatrem (poprzednio grano ją w Teatrze Powszechnym w Łodzi, w warszawskiej „Estradzie”, w Zielonej Górze, w Państwowym Teatrze im. W. Siemaszkowej w Rzeszowie, w Teatrze im. St. Jaracza w Olsztynie i Elblągu, w Warszawskiej Telewizji i Teatrze im. Al. Węgierki w Białymstoku) wystawiającym tę sztukę. Wystawienie jej zapowiada jeszcze parę teatrów krajowych, a ostatnio przygotowuje się jej premiery w Czechosłowacji i Związku Radzieckim.

W czym tkwi tajemnica powodzenia tej sztuki? Odpowiedź wydaje się prosta. „Śmieszne sceny z życia...” są bardzo współczesne i prawdopodobne. Ludzie widzą w nich fragmenty własnego życia lub swoich bliskich czy znajomych. Widzimy tu jak często istniejące stosunki i niekonsekwencje w naszym postępowaniu nie-



potrzebnie utrudniają nam życie, a czasem mogą doprowadzić do tragicznych komplikacji. Sztuka adkrywa nam mechanizm tych zjawisk, aby w ten sposób dopomóc widzowi w rozpoznaniu jego własnego życia... Widz dobrze się bawi na przedstawieniu, a niektórzy młodzi mogą nawet wynieść z niego pewne przestrogi.

Gdybyśmy spolszczyli imiona, nazwiska, zamienili dynary na złote itp. można by pomyśleć, że rzecz dzieje się nie w Jugosławii lecz w Polsce — tak podobne są dzisiaj sytuacje w życiu mniej lub bardziej młodych ludzi w różnych krajach.

ZYGMUNT STOBERSKI

Kierownik techniczny:
MIECZYŚLAW KULCZYK

Kierownik pracowni stolarskiej:
FRANCISZEK NOWAK

Kierownik pracowni malarskiej:
HELIODOR JANKOWSKI

Kierownik pracowni perukarskiej:
JÓZEFA GRABOWSKA

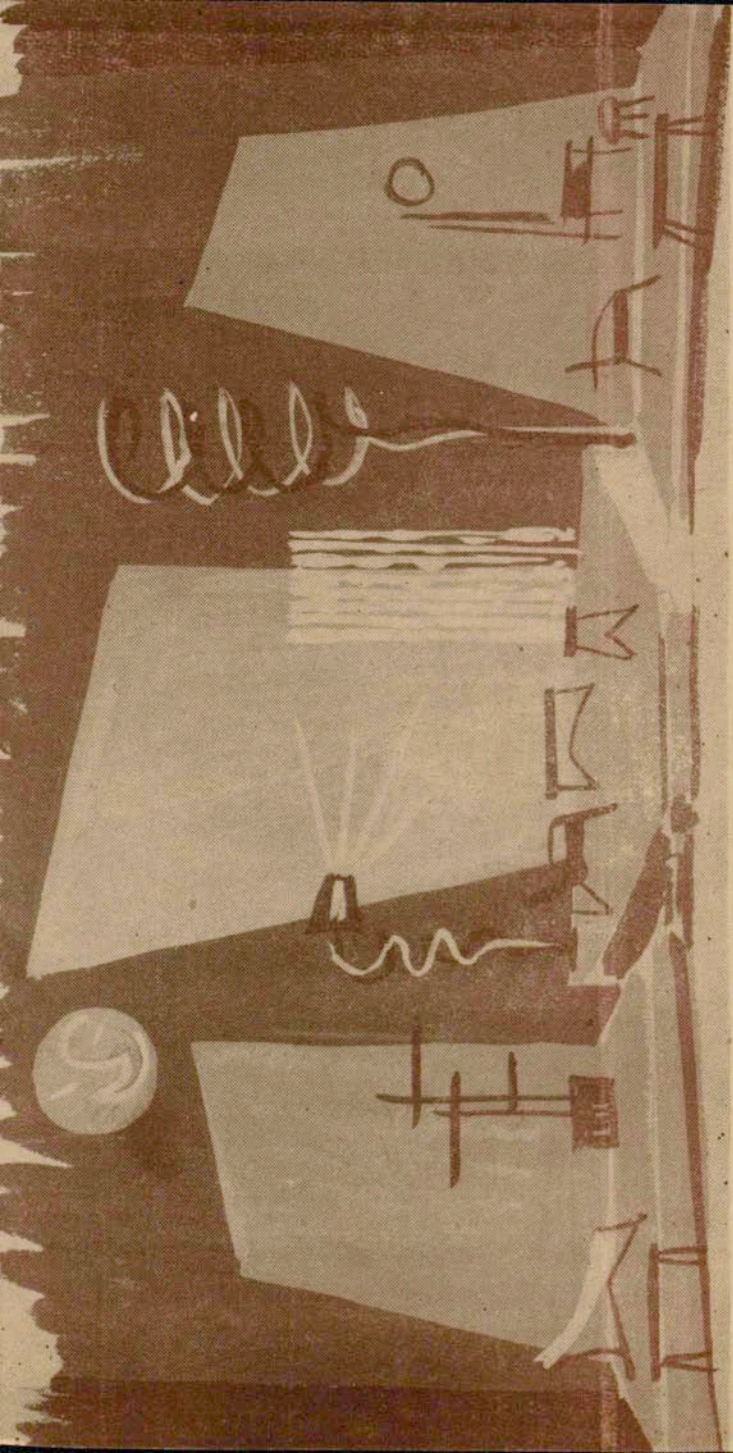
Kierownik pracowni krawieckich:
EMILIA ROCHOWICZ

Główny elektryk:
BENEDYKT ZIENTALAK

Światła:
WALERIAN STOLARCZYK
LESZEK MENESIAK

Brygadier sceny:
JAKUB TEKIELA

Kierownik sceny:
TADEUSZ TEKIELA





OSTROÏA



A. RICH

Two

W. J.

No. 211