

Rudawski Park Krajobrazowy



Park Krajobrazowy
Doliny Bobru





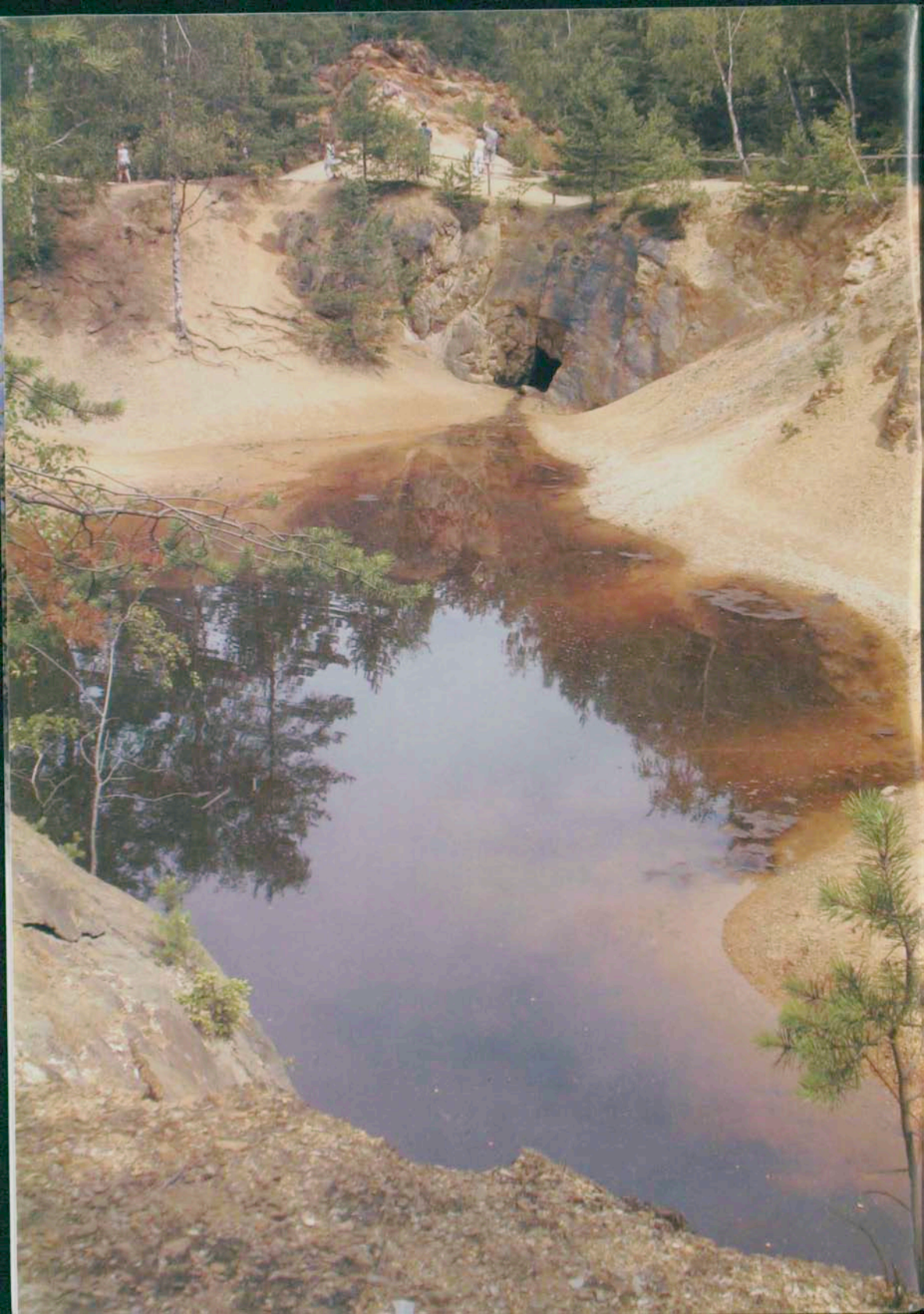
Dolnośląski Zespół Parków Krajobrazowych
Oddział Jelenia Góra
ul. Kamiennogórska 2
58-570 Jelenia Góra
www.dzpk.pl



Druk dofinansowany ze środków
Wojewódzkiego Funduszu Ochrony Środowiska
i Gospodarki Wodnej we Wrocławiu

SPIS TREŚCI

WSTĘP.....	4
RUDAWSKI PARK KRAJOBRAZOWY	5
 • PRZYRODA.....	7
• HISTORIA I KULTURA.....	17
• KRAJOBRAZ.....	21
PARK KRAJOBRAZOWY DOLINY BOBRU.....	25
 • PRZYRODA.....	27
• HISTORIA I KULTURA.....	39
• KRAJOBRAZ.....	41
EDUKACJA EKOLOGICZNA.....	43
ŚCIEŻKI EDUKACYJNE.....	45
NAGRODY.....	47



WSTĘP

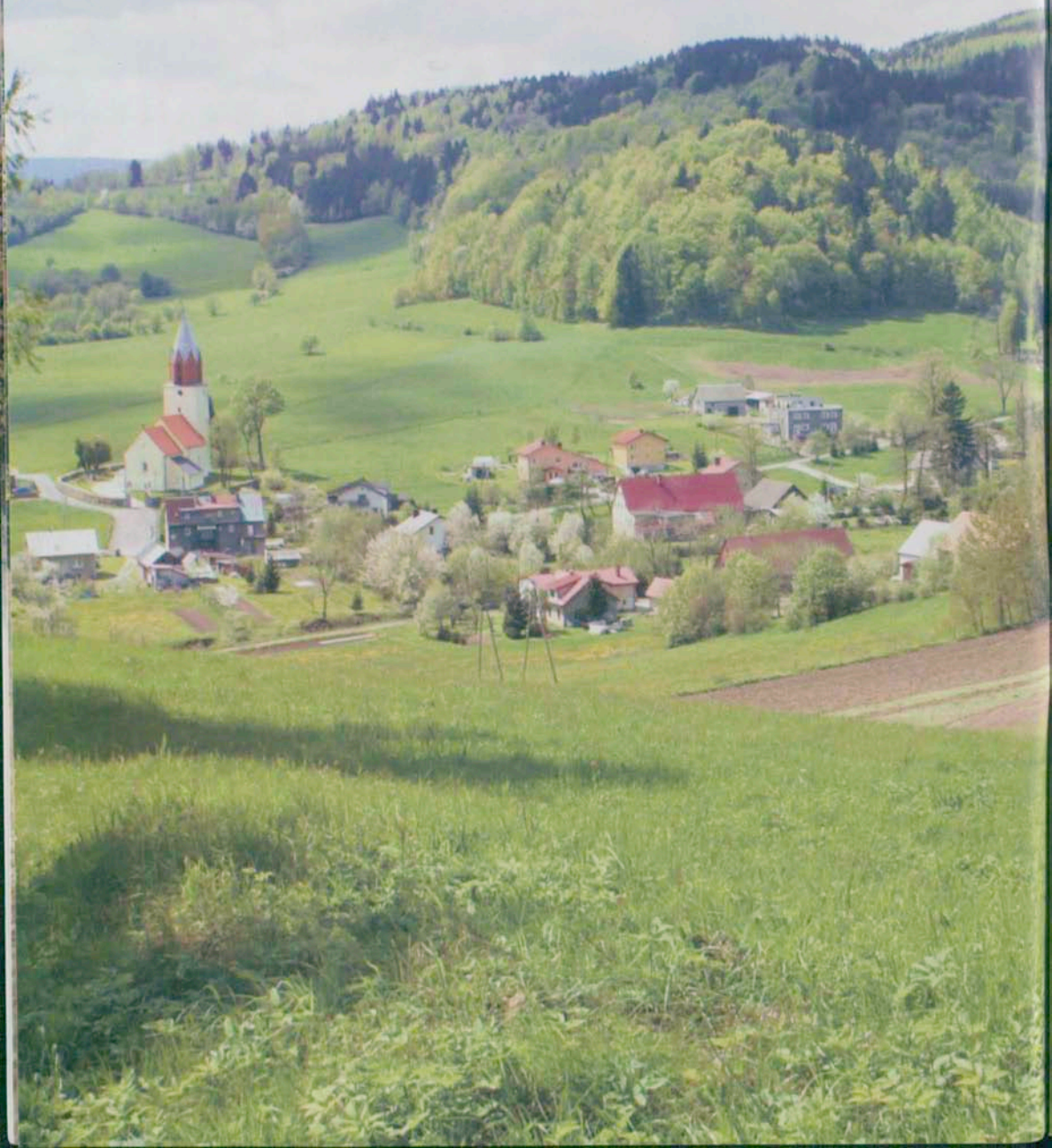
Położone w Sudetach Zachodnich oraz na Pogórzu Sudeckim miasta: Jelenia Góra, Wleń, Lwówek Śląski, Janowice Wielkie, Kowary, Kamienna Góra i ich okolice swoją lokalizacją, a także malowniczymi krajobrazami już od dawnych czasów wzbudzały zainteresowanie. Region ten wyróżnia się dużą ilością i zróżnicowaniem walorów turystycznych w skali całego województwa dolnośląskiego. Najcenniejsze wartości przyrodnicze, historyczne, kulturowe oraz walory krajobrazowe tego obszaru są objęte ochroną w formie parków krajobrazowych.

Na Dolnym Śląsku występuje 12 parków krajobrazowych administrowanych przez Dolnośląski Zespół Parków Krajobrazowych. Dwa z nich znajdują się w regionie jeleniogórskim - Park Krajobrazowy Doliny Bobru i Rudawski Park Krajobrazowy. Z jednej strony jest to obszar wzdłuż rzeki Bóbr obejmujący przełomy rzeczne, które odsłaniają różnorodne i różnowiekowe formacje skalne eksponując dużą różnorodność geologiczną oraz jeziora zaporowe, natomiast z drugiej strony są to Rudawy Janowickie, góry o ciekawej budowie geologicznej, słynące z osobliwych form geomorfologicznych tworzących charakterystyczne zgrupowania i labirynty. Obszary obu parków krajobrazowych są bogate w chronione i rzadkie gatunki fauny i flory oraz liczne zabytki architektury świadczące o zróżnicowanej i ciekawej historii tych miejsc.

Obszar parków krajobrazowych poza funkcjami ochronnymi jest także miejscem turystycznym umożliwiającym rekreację, spędzanie wolnego czasu na łonie przyrody oraz edukację, prezentując bogaty świat flory i fauny w naturalnym środowisku. Duża ilość szlaków turystycznych, ścieżek dydaktycznych, tras rowerowych stanowi zachętę do uprawiania różnych rodzajów turystyki na tym terenie i poznawania walorów turystycznych parków krajobrazowych.



RUDAWSKI PARK KRAJOBRAZOWY



Rudawski Park Krajobrazowy (RPK) - powstał w 1989 roku. Jego powierzchnia wynosi 15 705 ha. Wokół parku utworzona została specjalna strefa buforowa zwana otuliną, o powierzchni liczącej 6 600 ha. Jej zadaniem jest ochrona terenu parku przed zagrożeniami zewnętrznymi mogącymi wpływać negatywnie na przyrodę chronionego terenu.

Rudawski Park Krajobrazowy położony jest na pograniczu Sudetów Zachodnich i Środkowych. Swoim zasięgiem obejmuje masyw Rudaw Janowickich, Góry Sokole, Góry Ołowiane oraz Góry Lisie. Dominującym elementem krajobrazu parku jest grzbiet Rudaw Janowickich rozciągający się od Przełęczy Kowarskiej (727m n.p.m), po przełomową dolinę Bobru między Ciechanowicami a Janowicami Wielkimi. Ma on charakter potężnego wału o wyrównanej powierzchni i stosunkowo stromych zboczach, oddzielającego od siebie dwa rozległe obniżenia terenu: Kotlinę Jeleniogórską i Kotlinę Kamiennogórską. W linii grzbietowej wyraźnie zaznaczają się dwie przełęcze: Pod Bobrzakiem (805m n.p.m) oraz Przełęcz Rudawska (740m n.p.m). Najwyższym wzniesieniem na terenie parku jest Skalnyk (945m n.p.m), a najniższym położonym miejscem jest koryto rzeki Bóbr w okolicach Wojanowa-Bobrowa (350m n.p.m).



Obszar parku w regionie jeleniogórskim



Widok z Sokolika Dużego

Dla Rudawskiego Parku Krajobrazowego został sporządzony Plan Ochrony Parku. Jest to dokument ustanawiany na 20 lat, który zawiera:

1. cele ochrony przyrody oraz przyrodnicze, społeczne i gospodarcze uwarunkowania ich realizacji
2. identyfikację oraz określenie sposobów eliminacji lub ograniczania istniejących i potencjalnych zagrożeń wewnętrznych i zewnętrznych oraz ich skutków
3. wskazanie obszarów realizacji działań ochronnych
4. określenie zakresu prac związanych z ochroną przyrody i kształtowaniem krajobrazu
5. wskazanie obszarów udostępnianych dla celów naukowych, edukacyjnych, turystycznych, rekreacyjnych, amatorskiego połowu ryb i dla innych form gospodarowania oraz określenie sposobów korzystania z tych obszarów
6. ustalenia do studiów uwarunkowań i kierunków zagospodarowania przestrzennego gmin, miejscowych planów zagospodarowania przestrzennego, planów zagospodarowania przestrzennego województwa oraz planów zagospodarowania przestrzennego morskich wód wewnętrznych, morza terytorialnego i wyłącznej strefy ekonomicznej dotyczące eliminacji lub ograniczenia zagrożeń zewnętrznych

Obecnie obowiązujący plan ochrony Rudawskiego Parku Krajobrazowego zatwierdzony został uchwałą nr XVI/329/11 Sejmiku Województwa Dolnośląskiego z dnia 27 października 2011r. w sprawie ustanowienia planu ochrony Rudawskiego Parku Krajobrazowego (Dz. U. Woj. Doln. 2011. Nr 250, poz. 4507 z dnia 6 grudnia 2011r.).

FAUNA

Rudawski Park Krajobrazowy stanowi bogatą mozaikę różnego typu środowisk przyrodniczych. Począwszy od terenów pochodzenia antropogenicznego, poprzez seminaturalne, aż po przeważające środowiska zbliżone do naturalnych. Duże zróżnicowanie poszczególnych siedlisk przyrodniczych przyczyniło się do wielkiego zróżnicowania fauny, zarówno pod względem ilościowym, jak i jakościowym.



Widok z Raszowa

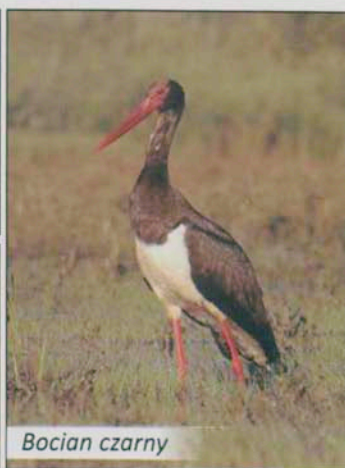
Fauna parku liczy 203 gatunki kręgowców. Najbardziej zasobną w gatunki gromadą kręgowców są ptaki, na terenie Rudawskiego Parku Krajobrazowego stwierdzono aż 136 gatunków. Spotkać tutaj możemy bardzo rzadkie gatunki, jak cietrzew, bocian czarny, trzmiełojad, czajka, puchacz, ortolan czy kwiczoł. Obszar Stawów Karpnickich oraz Stawów w Bukowcu czy okolice Trzczańskich Mokradeł, z całym bogactwem gatunków wodno-błotnych, drapieżnych jak i typowo leśnych to miejsca, których zafascynowany ornitolog nie może przeoczyć. Nie sposób nie docenić ogromnej roli wszystkich obszarów podmokłych, drobnych cieków, a nade wszystko starych drzew i terenów łąkowych znajdujących się w różnych częściach parku.



Lerka



Cietrzew



Bocian czarny



Łabędź niemy



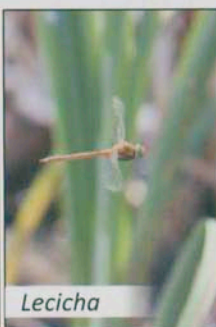
Gąsiorek

Ze względu na bardzo dużą ilość gatunków oraz specyfikę prac związanych z ich inwentaryzacją, w świecie bezkręgowców zamieszkujących Rudawski Park Krajobrazowy pozostało jeszcze wiele do odkrycia. Nie umniejsza to jednak fantastycznej bioróżnorodności prezentowanej przez te grupy zwierząt. Poczynając od prymitywnych gąbek, przez faunę mięczaków, po nieprzebrane ilości stawonogów, gdzie zdecydowany prym wiodą owady.

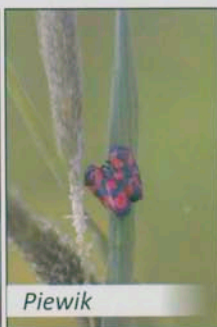
Na obszarze parku występują rzadkie i cenne gatunki motyli - modraszków oraz czerwończyków. Na terenie starej alei lipowej w Karpnikach oraz alei dębowej w Antonówce znajduje się siedlisko chrząszcza będącego reliktem lasów pierwotnych - pachnicy dębowej. Ponadto znajdziemy wiele gatunków biegaczy z rodzaju *Carabus* będących pod ochroną.



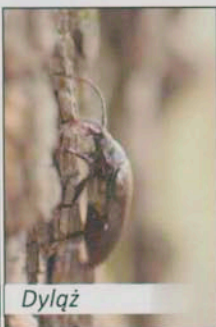
Karlątek i kraśnik



Lecicha



Piewik



Dyląg

Występowanie dużych i zwartych kompleksów leśnych sprzyja silnemu zróżnicowaniu gatunkowemu ssaków. Dotychczas stwierdzono 47 gatunków ssaków spośród których aż 7 znajduje się na Czerwonej Liście Zwierząt Ginących i Zagrożonych w Polsce (5 gatunków nietoperzy, rżesorek mniejszy oraz popielica). Niewątpliwie, uwzględniając formy ochronne i zagrożenia, najcenniejszą grupą wśród ssaków są nietoperze, gdzie stwierdzono aż 14 gatunków. Dzięki prowadzonej tu niegdyś działalności górniczej, stare i opuszczone sztolnie w okolicach Wieściszowic, Raszowa, Kowar czy Janowic Wielkich stanowią doskonałe miejsce rozrodu i rozwoju dla tych ssaków.



Gacek szary



Nocki rude

Fauna płazów Rudawskiego Parku Krajobrazowego liczy 13 gatunków, z czego 2 z nich - traszka grzebieniasta i kumak nizinny - znajdują się w załączniku II Dyrektywy Siedliskowej oraz na Czerwonej Liście Gatunków Zagrożonych Wyginieciem w Polsce. Najkorzystniejszymi obszarami dla rozwoju tej grupy zwierząt na terenie parku są Stawy Karpnickie, Stawy w Bukowcu oraz obszar Trzczańskich Mokradel. Rozwojowi płazów sprzyjają liczne drobne zbiorniki wodne i ciekły, stawy, tereny bagienne, mokradła, w tym również duże kałuże. Opisując miejsca ważne z punktu widzenia rozmnażania tej grupy zwierząt warto wspomnieć o trasach migracyjnych. Przemierzające się płazy można zaobserwować na wielu drogach gminnych, jednak największe ich ilości obserwuje się w okolicach Karpnik przy drodze prowadzącej z Karpnik do Łomnicy, a także na drogach w Bukowcu, Wieściszowicach oraz Trzcianku. Trasy migracji płazów są stałe, ponieważ zwierzęta "pamiętają" miejsce w którym przyszy na świat.



Rzekotka



Żaba wodna



Traszka zwyczajna



Żaba moczarowa



Kumak nizinny



Traszka góraska

Na obszarze parku zinwentaryzowano 5 gatunków gądów i wszystkie, zgodnie z rozporządzeniem Ministra Środowiska z 2004 roku, objęte są ochroną ścisłą, przy czym żmija zygzakowata wymaga ochrony czynnej. Nie wyklucza się występowania na terenie parku gniewosza plamistego, jednak nie udało się zweryfikować tej informacji w terenie.

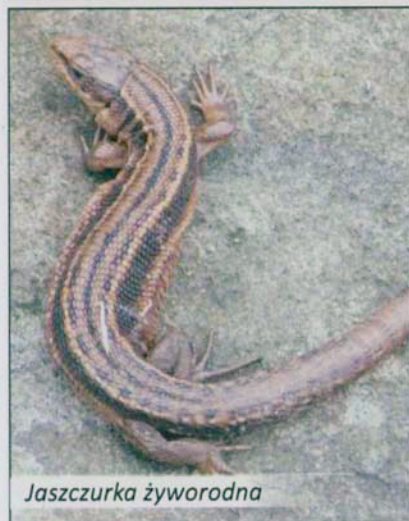
Inwentaryzacje przeprowadzone na terenie Rudawskiego Parku Krajobrazowego wykazały 20 gatunków ryb. Dwa spośród tych gatunków - głowacz białopłetwy oraz lipień - zostały umieszczone na Czerwonej Liście Zwierząt Ginących i Zagrożonych w Polsce. Najbardziej zasobne w ryby rzeki to Karpnicki Potok, Jedlica, Bóbr, Janówka i Żywica. Duże znaczenie dla ichtiofauny omawianego obszaru mają Stawy Karpnickie oraz Stawy w Bukowcu. Obecność pstrąga potokowego i strzebli potokowej świadczy o czystości i dobrym natlenieniu wód, w których występują. Na charakter ichtiofauny parku wpływ mają zarybienia zbiorników wodnych.



Zaskroniec



Jaszczurka zwinka



Jaszczurka żyworodna



Żmija zygzakowata

FLORA

Obszar Rudawskiego Parku Krajobrazowego stanowi niepowtarzalną kombinację ekosystemów leśnych, nieleśnych i wodnych, wzajemnie się przenikających i pozostających w trwałej równowadze pozwalającej na rozwój licznych gatunków roślin, także rzadkich i chronionych, zwłaszcza w obrębie siedlisk nieleśnych. Rudawy Janowickie charakteryzują się wieloma cennymi ekosystemami nieleśnymi, do których należą: zbiorowiska naskalne, pola uprawne, zręby, zespoły źródliskowe, szuwarowe, łąkowe i pastwiskowe, torfowisko, ubogie murawy bliźniczkowe oraz bardzo rozpowszechnione i niezwykle cenne florystycznie półnaturalne i antropogeniczne zbiorowiska łąkowe i pastwiskowe z licznymi stanowiskami rzadkich i chronionych gatunków roślin.



Zmiennowilgotna łąka w Wieściszowicach

Roślinność kserotermiczna i naskalna na terenie parku jest dość licznie reprezentowana głównie na południowych, dobrze nasłonecznionych stokach Gór Ołowianych. Natrafimy tutaj na takie gatunki jak: rojownik pospolity czy rozchodnik wielki. Ciekawostką jest występowanie na Wzgórzu Popiel dwóch gatunków bardzo rzadkich paproci naskalnych – zanokcicy ciemnej i serpentynowej.



Zanolocia serpentynowa



Zanolocia ciemna



Snieżycyca wiosenna



Ciemiężycyca zielona

Bogactwo florystyczne teren Rudawskiego Parku Krajobrazowego zawdzięcza złożonej budowie geologicznej, specyficznemu ukształtowaniu terenu i różnorodnej działalności człowieka. Prowadzone działalność górnicza na obszarze parku wiązała się z wycinką drzewostanów, które do dziś nie odzyskały swojego pierwotnego charakteru, ale spowodowało również utworzenie się nowych, nieleśnych siedlisk przyrodniczych. Tak duża ilość dość dobrze zachowanych cennych zbiorowisk nieleśnych nadaje Rudawskiemu Parkowi Krajobrazowemu dużego znaczenia zarówno w skali regionalnej, jak i ogólnopolskiej.

Do najcenniejszych i rzadkich w skali kraju gatunków zaliczyć można: śledziennicę naprzeciwlistną, śnieżycę wiosenną, kukulkę bżową. W skali regionu za najbardziej cenne oprócz wyżej wymienionych można uznać następujące gatunki: rosziczka okrągłolistna, dziewięciśł bezłodygowy, wiciokrzew pomorski, zimowit jesienny, ciemiężycyca zielona, turzyca Davalla, widłak jałowcowaty oraz liczne gatunki storczyków (m. in. bżowy, Fuchsa, szerokolistny, męski)



Dziewięciśł bezłodygowy



Łąka ze storczykami w Rędzinach

NATURA 2000

Natura 2000 jest określeniem spójnej sieci ekologicznej utworzonej przez poszczególne obszary ochrony przyrody. Obszary Natura 2000 wyznacza się zgodnie z jednolitymi, naukowymi oraz merytorycznymi kryteriami wynikającymi z Dyrektywy Rady Europejskiej Wspólnoty Gospodarczej z 1992r. o ochronie siedlisk naturalnych oraz dzikiej flory i fauny w Europie. Sieć ta wdrażana jest we wszystkich krajach Unii Europejskiej.

Celem wyznaczania Sieci Natura 2000 jest ochrona poszczególnych gatunków ptaków, roślin i zwierząt oraz ściśle sprecyzowanych typów siedlisk przyrodniczych. Ten cel realizowany jest poprzez system, zawierający dwa rodzaje obszarów: "siedliskowe" oraz "ptasie", które tworzone są na podstawie prawa Unii Europejskiej. Zasady panujące na tych obszarach łączą w sobie podstawy ochrony przyrody z państw członkowskich, często też nakładają się na dotychczas stosowane formy i metody ochrony przyrody, lecz nie zastępują ich, gdyż Sieć Natura 2000 ma własne odmienne funkcje i cele.



Na terenie Rudawskiego Parku Krajobrazowego znajdują się 4 Specjalne Obszary Ochrony Siedlisk Natura 2000:

- Trzczańskie Mokradła PLH020105 - 73,5 ha
- Stawy Karpnickie PLH020075 - 211,3 ha
- Rudawy Janowickie PLH020011 - 6635 ha
- Góry i Pogórze Kaczawskie PLH020037 - 35005,3 ha

Rudawy Janowickie - obszar łąk, pastwisk oraz lasów, a także licznych wzniesień z zachowanymi fragmentami zbiorowisk naturalnych. Podłoże geologiczne jest zróżnicowane, obejmuje strefę kontaktową masywu granitoidowego ze skałami metamorficznymi, co powoduje lokalnie występowanie gleb zasobnych w metale ciężkie. Na terenie obszaru stwierdzono 9 rodzajów siedlisk z Załącznika I Dyrektywy Rady 92/43/EWG, z których największą powierzchnię zajmują niżowe i górskie łąki świeże użytkowane ekstensywnie (20,18%). Obszar szczególnie ważny dla ochrony łąk wilgotnych i świeżych, należących do najlepiej rozwiniętych i zajmujących jedne z bardziej znaczących powierzchni w Sudetach. W okolicach Miedziarki i Wieściszowic spotykamy unikalne na Dolnym Śląsku fragmenty muraw naskalnych i zbiorowiska naskalnych paproci. Zobaczyć można gatunki z Krajowej Czerwonej Listy m. in.: dzwonek szerokolistny czy kruszczyk błotny. Obszar ten jest ważny dla ochrony głowacza białołętowego. Na uwagę zasługują również liczne sztolnie, które są zimowiskami wielu zagrożonych gatunków nietoperzy, w tym podkowca małego, nocka dużego, nocka łydkowłosego i mopka. Na łąkach żyje wiele gatunków modraszków.



Nocek duży



Modraszek ikar



Storczyki plamiste



Podkolan biały

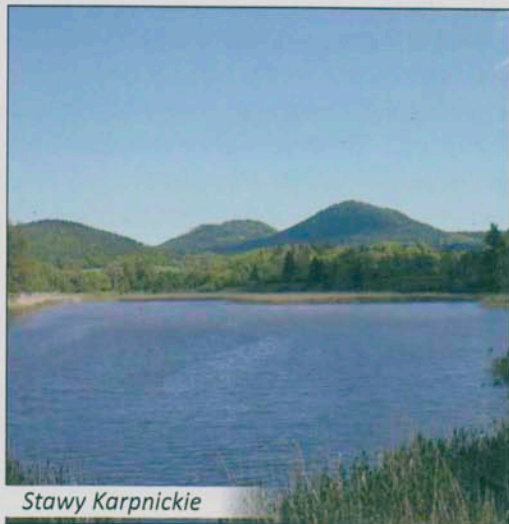
Stawy Karpnickie - ważne siedlisko dla zachowania namuliskowych gatunków roślin na krańcu ich wysokościowego zasięgu występowania. Karpnicki Potok stanowi ważny korytarz migracyjny dla roślin higrofilnych siedlisk nadrzecznych (ziołorośla, lasy łąkowe) i rzecznych (włosieniczniki). Obszar istotny dla zachowania populacji pachnicy dębowej, jest miejscem występowania stabilnej populacji gatunków kręgowców jak bóbr, trzmiełodaj czy zimorodek. Teren jest miejscem żerowania dla nietoperzy, w tymnocków dużych.



Podkowiec mały



Zimorodek



Stawy Karpnickie

Trzczańskie Mokrady - niewielki kompleks torfowiskowy położony koło miejscowości Trzcianko, na granitowym podłożu, z niewysokimi wzgórzami w jego bezpośrednim sąsiedztwie. Ważny obszar dla zapewnienia reprezentatywności siedlisk przyrodniczych: borów na torfie (siedlisko priorytetowe) i torfowiska przejściowe. Spotkać tu można rzadkie rośliny: kukułkę plamistą, rosiczkę okrągłolistną czy torfowca ostrolistnego. Na obszarze tym występuje także motyle: modraszki teleius i modraszki nausitous oraz czerwończyk nieparek.

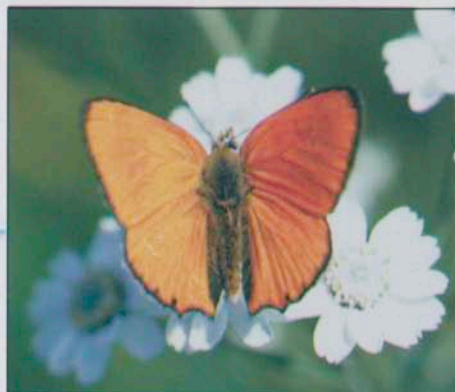


Trzczańskie mokrady

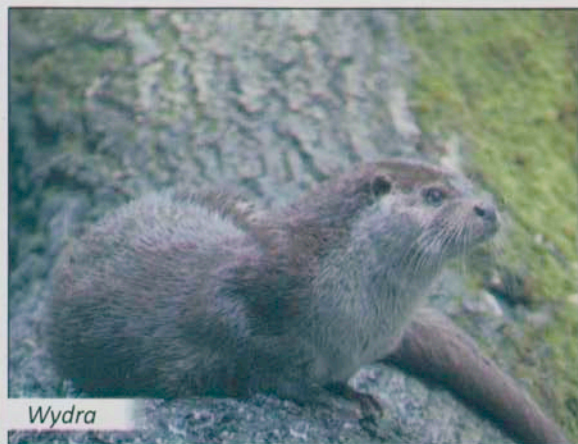


Rosiczka okrągłolistna

Góry i Pogórze Kaczawskie - Góry Kaczawskie należą do gór niskich i charakteryzują się skomplikowaną budową geologiczną oraz urozmaiconą rzeźbą terenu będącą wynikiem procesów erozyjnych. Jest to jeden z najcenniejszych i najlepiej zachowanych obszarów Sudetów Zachodnich. Jego bogactwo przyrodnicze uwarunkowane jest specyficzną budową geologiczną oraz silnym zróżnicowaniem morfologicznym i niskim stopniem zagospodarowania. Stwierdzono tu 24 typy siedlisk z Załącznika I Dyrektywy Rady 92/43/EWG, w tym szczególnie dobrze zachowane buczyny i jaworzyny. Teren słynie z bogatej flory roślin naczyniowych z kilkunastoma gatunkami storczyków. Występuje tu rzadki gatunek: mieczyk błotny oraz zanokcica serpentynowa oraz jedno z dwóch odkrytych w Polsce stanowisk włosocienia cieniściego. Faunę reprezentuje 15 gatunków zwierząt z załącznika II Dyrektywy Siedliskowej (3 gatunki nocków, mopek, traszka grzebieniasta, minóg strumieniowy, bóbr i wydra), a także bezkręgowce – w tym bardzo pospolicie spotykamy na tym terenie modraszki nausitous i telejus (prawdopodobnie największe populacje tych motyli na Dolnym Śląsku), czerwończyk nieparek i pachnica dębowa.



Czerwończyk dukacik



Wydra



Pachnica dębowa



Czerwończyk nieparek

HISTORIA I KULTURA

Świadectwem wczesnego zagospodarowania Rudaw Janowickich są liczne stanowiska archeologiczne, dokumentujące pojedyncze ślady osadnictwa oraz miejsca eksploatacji minerałów. Średniowieczny rodowód posiada Zamek Bolczów i relikty Zamku Sokolec na zboczu Krzyżnej Góry. Szczególną wartość, wykraczającą daleko



Szpital „Bukowiec”

poza ramy regionu, mają położone w zachodniej części parku zespoły pałacowo-parkowe, tworzące wieloprzestrzenne założenie krajobrazowe Bukowiec - Karpniki-Kowary-Łomnica-Mysłakowice-Wojanów. Stanowią one unikalny przykład realizacji spójnej kompozycji przestrzennej, której elementy składowe połączono w całość

za pomocą niezwykle przemyślanych i konsekwentnie zrealizowanych powiązań widokowych i komunikacyjnych. Z wyjątkiem wcześniejszego założenia w Bukowcu, wszystkie obiekty powstały w wyniku rozbudowy przeprowadzonej w XIX wieku.

Ich powstanie związane jest z właścicielami tych dóbr, do których należały obok pruskiego dworu królewskiego, arystokratyczne rody niemieckie, zaś ich twórcami byli wybitni architekci i projektanci ogrodów. Układ wymienionych założeń uzupełniają obiekty parkowo-sanatoryjne np.: „Bukowiec” i „Wysoka Łąka”, położone na terenie Wojkowa.



Szpital „Wysoka Łąka”

W 2011r. dziedzictwo kulturowe ziemi jeleniogórskiej otoczone zostało ochroną jako Pomnik Historii Rzeczypospolitej Polski. "Pałace i parki krajobrazowe Kotliny Jeleniogórskiej" to jedenaście odrębnych XIX-wiecznych zespołów pałacowo-parkowych o szczególnej wartości historycznej, naukowej oraz artystycznej. Na terenie parku i jego otuliny znajduje się 7 z nich, są to m.in.: zespół pałacowo-parkowy w Bukowcu, Karpnikach, Łomnicy, Mysłakowicach i Wojanowie. Obszar parku wyróżniają także obiekty architektury sakralnej m.in. z gotyckimi kościołami katolickimi w Kaczorowie, Janowicach Wielkich czy Wieściszowicach.

Miejscowości leżące w parku posiadają z reguły dobrze zachowane układy przestrzenne. Większość charakteryzuje się łańcuchowym typem zabudowy, zwartej wzdłuż głównej ulicy i rozrzuconej na okolicznych wzniesieniach. Forma przestrzenna wsi łańcuchowych jest ściśle związana z morfologią terenu, jego ukształtowaniem pionowym, zaś o charakterystycznych cechach tych układów decyduje ich ściśle wkomponowanie w oś dolin rzecznych oraz znaczne rozluźnienie kontaktu zabudowań gospodarczych z należącymi do nich rozłogami. Występują tutaj także układy wielodrożnicowe lub ich połączenie z zabudową łańcuchową.



Kościół w Rędzinach



Kościół w Miedziance

Większość miejscowości posiada dobrze wykształcone centrum, z jednym lub dwoma kościołami: katolickim otoczonym cmentarzem i ewangelickim, położonym w pobliżu założeniem rezydencjonalnym oraz cmentarzem ewangelickim oddalonym od zabudowań. Odrębnym, zasługującym na uwagę elementem dziedzictwa kulturowego regionu są liczne ślady dawnej działalności górniczej w postaci wyrobisk, hałd i kamieniołomów związane z eksploatacją podziemną i odkrywkową surowców mineralnych. Ślady eksploatacji podziemnej złóż rud polimetalicznych znajdują się w okolicy Kowar, Janowic Wielkich, Miedzianki, Mniszkowa, Ciechanowic, Czarnowa oraz Wieściszowic. Wiele miejsc po eksploatacji granitu znajduje się w okolicy Janowic Wielkich i w rejonie Janowickich Garbów, Gruszkowa, Strużnicy, Karpnik, Bukowca oraz na południe od Starościńskich Skał. Charakter cennego źródła historycznego posiada także mało przekształcony układ dróg na terenie Rudaw Janowickich. Na szczególną uwagę zasługuje zwłaszcza Stary Trakt Kamiennogórski. Wybudowany w 1778 roku, prowadził z Kamiennej Góry doliną Żywicy na Przełęcz pod Bobrzakiem i dalej do Kowar. Zbudowanie Traktu, z którego korzystali głównie kuracjusze uzdrowiska cieplickiego, przyczyniło się do znacznego ożywienia ruchu turystycznego w Sudetach Zachodnich na przełomie XVIII i XIX wieku. Innym ważnym połączeniem drogowym jest Droga Głodu, prowadząca wzdłuż południowo-zachodniej granicy parku, wybudowana została w latach 1855-57. Biegnie ona z Kowar na Przełęcz Kowarską i dalej w dolinę Świdnika.

Na kulturę niematerialną Rudaw Janowickich składają się bogate tradycje i dzieje możnych rodów, władających niegdyś tutejszymi majątkami. Historia tych terenów od czasów średniowiecza jest związana z rodami Zeidlitzów i Schaffgotschów. Zwłaszcza druga z wymienionych rodzin, dzięki prowadzonemu na dużą skalę mecenatowi, wywarła szczególnie silny wpływ na rozwój kulturalny regionu. Malowniczy krajobraz Rudaw Janowickich zachęcił również królów Pruskich – Fryderyka Wilhelma III oraz Fryderyka Wilhelma IV, którzy na tym terenie budowali swoje letnie rezydencje.



Pałac w Ciechanowicach



Pałac w Mystakowicach

Zabytki architektury rezydencjonalnej należą do najbardziej rozpoznawalnych i najcenniejszych obiektów architektonicznych, położonych na terenie parku. Są to przede wszystkim XIX-wieczne założenia pałacowo – parkowe w Łomnicy, Wojanowie, Bukowcu, Karpnikach i Bobrowie. Powstały one na bazie istniejących wcześniej obiektów rezydencjonalnych, które przeszły proces rozbudowy w duchu XIX wiekowej koncepcji pałacu-ogrodu, tworzącego harmonijną całość z otaczającym krajobrazem. W skład powstałych w ten sposób zespołów wchodzi pałace, zabudowania gospodarcze oraz rozległe parki krajobrazowe. Szczególnie atrakcyjnie



Dom Ogrodnika w Bukowcu

prezentują się przywrócone do dawnej świetności zespoły w Łomnicy i w Wojanowie. Na swoją szansę czekają Karpniki oraz zespół w Bobrowie. Wszystkie obiekty, połączone niegdyś ciągami dróg i alei krajobrazowych, których układ jest do dzisiaj czytelny w terenie, tworzą jedyny w swoim rodzaju wyjątkowy krajobraz.

Wybrane obiekty zabytkowe Rudawskiego Parku Krajobrazowego



Pałac w Łomnicy - barokowa posiadłość zbudowana w 1720 roku. Niegdyś w majątku tym działały browar, farbiarnia, cegielnia, torfiarnia, gorzelnia przynoszące spory dochód. Park łomnicki ze starymi lipami i dębami przenika się z parkiem w Wojanowie, a granicą między nimi jest rzeka Bóbr. Obok pałacu znajduje się mniejszy tzw. Dom Wdowy, w którym aktualnie znajduje się hotel i kawiarnia.

Pałac Bukowiec - XIX wieczne założenie pałacowo-parkowe połączone z innymi założeniami (w Łomnicy, Wojanowie, Karpnikach) do dziś rozpoznawalnymi ciągami dróg i alei krajobrazowych. W skład tych założeń wchodziły pałace, zabudowania gospodarcze oraz parki krajobrazowe. Park Krajobrazowy w Bukowcu o powierzchni ponad 200 ha był pierwszym i największym parkiem krajobrazowym w Prusach.



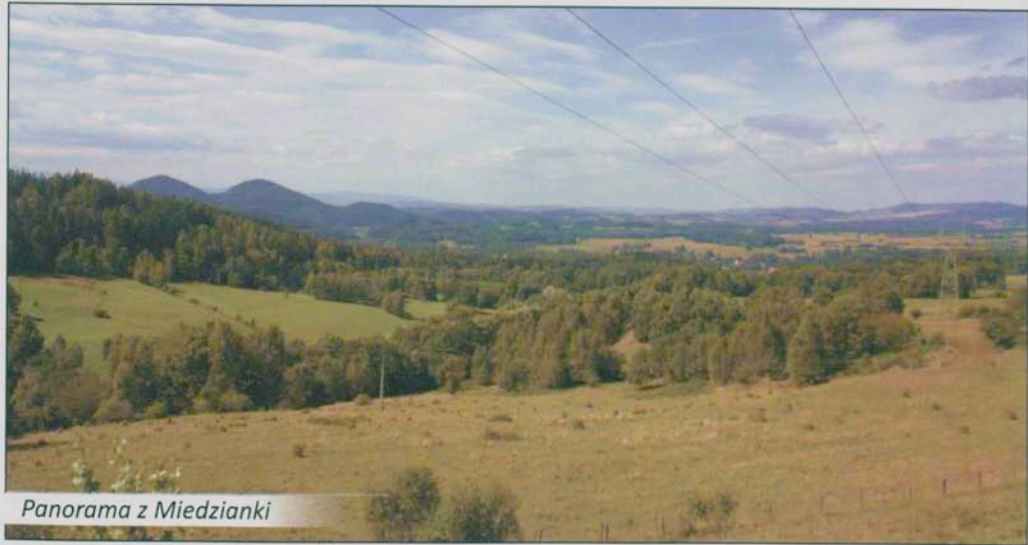
Pałac Karpniki - obecny budynek pochodzi w większej części z pierwszej połowy XVII i XIX w. Zespół pałacowy składa się z pałacu, parku i budowli ogrodowych. Stanowił jedną z okazalszych na Śląsku rezydencji romantycznych. Zasadnicza przebudowa miała miejsce w latach 1838-46. Powstała wówczas romantyczna budowla dwukondygnacyjna, jednotraktowa, z ryzalitem wejściowym, utrzymana w stylu neogotyckim, która przetrwała bez większych zmian do dzisiaj.

Pałac w Wojanowie - wybudowany w XVII-XIX wieku, został gruntownie przebudowany w duchu romantyzmu w 1835 roku, do pałacu prowadzi podjazd z fontanną z piaskowcowymi delfinami. W 1839 roku jego właścicielką stała się Luiza Niderlandzka, która otrzymała go w prezencie od ojca, króla pruskiego Fryderyka Wilhelma III. Pałac Wojanów to kompleks, który zawiera m.in. stajnię, spichlerz, stodołę, wozownię czy oficynę. Aktualnie obiekt stanowi kompleks hotelowo - konferencyjny, w którym odbywają się także liczne regionalne imprezy kulturalne.



KRAJOBRAZ

Pojęcie krajobrazu jest terminem wieloznacznym i stosowanym w różnych dziedzinach nauki. Najogólniej za krajobraz uważa się ogół cech przyrodniczych i antropogenicznych wyróżniających dany teren. Krajobraz stanowi oblicze środowiska, w którym żyjemy. Ma ogromne znaczenie w tworzeniu naszych więzi z miejscem zamieszkania a zakodowane w krajobrazie „znaki historii” odgrywają zasadniczą rolę nie tylko dla mieszkańca lecz także dla osób odwiedzających region jeleniogórski turystycznie.



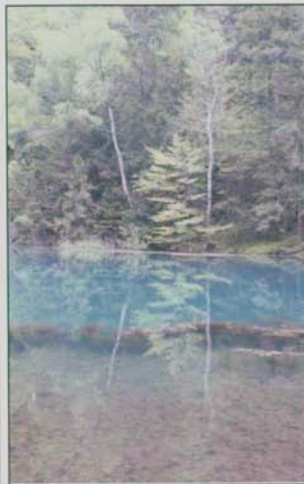
Panorama z Miedzianki

Na obszarze Rudawskiego Parku Krajobrazowego grzbiet Rudaw Janowickich stanowi dominantę krajobrazową, jako ciągnący się od Przełęczy Kowarskiej na południu, po przełomową Dolinę Bobru między Ciechanowicami i Janowicami Wielkimi na północy, rozczłonkowany wał górski. Charakterystyczną cechą krajobrazu tych gór jest zróżnicowana morfologia głównego grzbietu, liczne wzniesienia i kulminacje oraz towarzyszące im skałki i grupy skał. Szczyty Rudaw Janowickich tworzą wypukłe, lekko zaokrąglone formy wykazujące zróżnicowane deniwelacje i spadki. Lokalne wzniesienia mają formę kopulastych wierzchołków, stanowiących kulminację grzbietów, bądź występują pojedynczo wieńcząc stożkowe wzgórza. Przykładami takich form są m.in. Sokolik Duży, Krzyżna Góra czy Browarówka. W części zachodniej często występują skałki granitowe lub wychodnie skalne w postaci blokowisk. Najciekawszym krajobrazowo fragmentem tej części parku są przede wszystkim Góry Sokole oraz dolina Janówki wraz z otaczającymi ją grzbietami. Osobny i wyróżniający się element krajobrazu północnej części parku stanowi, w większości zalesiony, wał Gór Ołowianych położonych za rzeką Bóbr i należących już do Gór Kaczawskich. Liczne ciek wodne tworzące sieć hydrograficzną mają charakter rzek górskich, co decyduje o ich malowniczym i atrakcyjnym krajobrazowo przebiegu.

Rzeka Bóbr pomiędzy Ciechanowicami i Janowicami Wielkimi tworzy przełom o wybitnie krajobrazowym charakterze. Innym interesującym krajobrazowo obiektem hydrograficznym w tej części parku są Kolorowe Jeziorka koło Wieściszowic, na stoku Wielkiej Kopy. Powstały one po zalaniu przez potok Mienica dawnych sztolni gdzie niegdyś wydobywany był piryt. Tereny zaniechanej eksploatacji surowców, liczne odkrywki i wyrobiska świadczą o ciekawej budowie geologicznej i podnoszą atrakcyjność krajobrazową tego obszaru.



Kolorowe Jeziorka w Wieściszowicach



Zachodnia część parku posiada zdecydowanie odmienny charakter krajobrazowy. Rzeka Bóbr i jej dopływy zachowują tutaj swój górski charakter, kształtując wyraźnie wyodrębnioną dolinę rzeczną. Mniej jest kompleksów leśnych i zadrzewień, więcej terenów otwartych, tworzących interesujące przedpola widokowe. Wybijającym się elementem krajobrazu są kompleksy stawów o charakterze półnaturalnym, zgrupowane w rejonie Karpnik i Bukowca. Cały ten teren stał się w XIX wieku polem dla realizacji, imponującej pod względem rozmachu, koncepcji wieloprzestrzennej kompozycji krajobrazowej, w której połączono w sposób harmonijny niezwykle bogactwo elementów przyrodniczych i architektonicznych. Pomimo upływu lat oraz burzliwych wydarzeń historycznych, a także stopniowego zacierania się pierwotnego układu przestrzennego, jego elementy są tutaj nadal czytelne i wywierają decydujący wpływ na wygląd krajobrazu całej zachodniej części parku.



Rzeka Bóbr w Trzcianku



Panorama z Raszowa

Najciekawsze punkty widokowe w parku



Panorama z Małej Ostrej

Mała Ostra (935m n.p.m.). Wzniesienie położone jest w południowo – środkowej części Rudaw Janowickich, około 4 km na północny wschód od centrum Kowar. Punkt widokowy znajduje się w partii szczytowej wzniesienia i tworzy go zgrupowanie form skalnych. Na platformę widokową prowadzą schody wykute w 1886r. W tym miejscu podziwiać można panoramę Kotliny Jeleniogórskiej, Gór Kaczawskich oraz Rudaw Janowickich.



Panorama z Krzyżnej Góry

Krzyżna Góra (654m n.p.m.). Wzniesienie jest jednym z dwóch najbardziej znanych w Górach Sokolich (drugi to Sokolik Duży). Położone jest w północno – zachodniej części Rudaw Janowickich, nad Przełęczą Karpnicką. Na jego szczycie znajduje się duże nagromadzenie skałek i bloków skalnych. Punkt widokowy zlokalizowany jest na jednej ze skałek przy szczycie Krzyżnej Góry. Szeroki widok obejmuje obniżenie Karpnik, główny grzbiet Karkonoszy ze Śnieżką oraz Rudawy Janowickie.



PARK KRAJOBRAZOWY DOLINY BOBRU



Park Krajobrazowy Doliny Bobru (PKDB) - jest formą ochrony przyrody zlokalizowaną na terenie Sudetów Zachodnich i Pogórza Sudeckiego na obszarze południowo-zachodniej Polski w granicach powiatów: jeleniogórskiego, lwóweckiego i złotoryjskiego. Administracyjnie obszar parku należy do miast i gmin: Jelenia Góra, Wleń, Lwówek Śląski, Jeżów Sudecki, Stara Kamienica, Lubomierz i Świerzawa. Park obejmuje ochroną część Pogórza Izerskiego, Pogórza Kaczawskiego i Kotliny Jeleniogórskiej oraz fragment Doliny Bobru na odcinku od Jeleniej Góry do Lwówka Śląskiego. Powierzchnia parku wynosi 10 943 ha. Dla ochrony parku przed oddziaływaniem czynników zewnętrznych utworzono wokół wydzieloną strefę o powierzchni 12 552 ha zwaną otuliną.

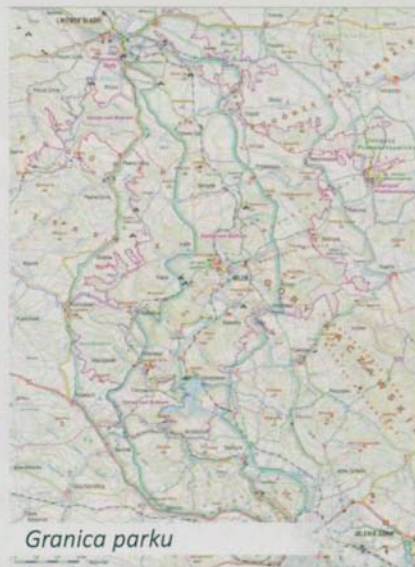


Panorama z Tarczyna

Głównym celem ochrony utworzonego 16 listopada 1989 roku parku jest ochrona struktury układu hydrograficznego rzeki Bóbr wraz z łąkami, starorzeczami, zbiornikami wodnymi i terenami podmokłymi, które są siedliskami chronionych roślin, zwierząt i grzybów, a także zachowania geologicznej i geomorfologicznej różnorodności tego obszaru.



Panorama z Wlenia



Granica parku

Główną osią hydrologiczną parku jest rzeka Bóbr, której długość na obszarze chronionym wynosi 37 km. Rzeka oddziela swoją doliną Pogórze Izerskie od Pogórza Kaczawskiego i Gór Kaczawskich. Na terenie parku zostały utworzone trzy zbiorniki zaporowe – największe Jezioro Pilchowickie i nieco mniejsze Jezioro Wrzeszczyńskie oraz Jezioro Modre. Największą część powierzchni parku zajmują lasy należące do Nadleśnictwa Lwówek Śląski, Nadleśnictwa Szklarska Poręba i miasta Jelenia Góra.

Zasady ochrony środowiska przyrodniczego i kulturowego oraz udostępnianie parku dla turystyki, a także ustalenia dla miejscowych planów zagospodarowania przestrzennego zostały określone w dokumencie zwanym planem ochrony. Plan ochrony został uchwalony na okres 20 lat Rozporządzeniem Wojewody Dolnośląskiego z dnia 23 marca 2001 roku w sprawie ustanowienia planu ochrony Parku Krajobrazowego Doliny Bobru i jego otuliny. Dokumentem, który aktualnie reguluje zasady funkcjonowania parku jest Uchwała nr LX/1083/10 Sejmiku Województwa Dolnośląskiego z dnia 30 września 2010 r. w sprawie Parku Krajobrazowego Doliny Bobru



Rzeka Bóbr w Nieleśnie

Plan ochrony jest strategicznym dokumentem dla funkcjonowania Parku Krajobrazowego Doliny Bobru, który zawiera następujące treści:

1. cele ochrony przyrody oraz przyrodnicze, społeczne i gospodarcze uwarunkowania ich realizacji
2. identyfikację oraz określenie sposobów eliminacji lub ograniczania istniejących i potencjalnych zagrożeń wewnętrznych i zewnętrznych oraz ich skutków
3. wskazanie obszarów realizacji działań ochronnych
4. określenie zakresu prac związanych z ochroną przyrody i kształtowaniem krajobrazu
5. wskazanie obszarów udostępnianych dla celów naukowych, edukacyjnych, turystycznych, rekreacyjnych, amatorskiego połowu ryb i dla innych form gospodarowania oraz określenie sposobów korzystania z tych obszarów
6. ustalenia do studiów uwarunkowań i kierunków zagospodarowania przestrzennego gmin, miejscowych planów zagospodarowania przestrzennego, planów zagospodarowania przestrzennego województwa oraz planów zagospodarowania przestrzennego morskich wód wewnętrznych, morza terytorialnego i wyłącznej strefy ekonomicznej dotyczące eliminacji lub ograniczenia zagrożeń zewnętrznych

FAUNA

Intensywna, wielowiekowa działalność człowieka i wpływ czynników antropogenicznych na obszar parku krajobrazowego przyczyniły się do zmian gatunkowych fauny tego obszaru. W związku z tym obserwowane na tym terenie gatunki posiadają dużą tolerancję ekologiczną i zdolności migracyjne.

Poprawiający się systematycznie stan czystości wód rzeki Bóbr sprawia, że jest ona miejscem występowania różnych gatunków ryb. Do najbardziej wymagających gatunków ryb występujących w rzece i jej dopływach zaliczymy pstrągi potokowe, lipienie, głowacze i minogi strumieniowe. Rzeka Bóbr na odcinku od Jeleniej Góry do Jeziora Wrzeszczyńskiego płynie wąskim korytem, którego dno pokryte jest głazami i gruboziarnistym żwirem, co w połączeniu z wartkim nurtem o dużej szybkości stanowi doskonale miejsce dla występowania ryb reofilnych (lubiących przybywać w środowisku z płynącą wodą), szczególnie pstrągów i lipieni. W zbiornikach zaporowych zlokalizowanych na rzece Bóbr, gdzie przepływ wody jest niewielki, występuje większa ilość gatunków ryb stagnofilnych (preferujących wodę stojącą). Należą do nich: leszcze, płocie, karpie, liny, karasie, szczupaki, okonie, jazgarze, sumy i sandacze. Dwa ostatnie gatunki szczególnie upodobały sobie wody Jeziora Pilchowickiego. Ze względu na wahania poziomu wody, duże nachylenie brzegów wszystkich jezior na obszarze parku krajobrazowego, słabo wykształconą roślinność wodną brak jest dogodnych tarlisk dla ryb.

Badania ichtiologiczne wykazały występowanie 28 gatunków ryb na terenie parku. Z czego 3 gatunki to ryby objęte ścisłą ochroną. Należą do nich: głowacz białopłetwy, śliz pospolity i minóg strumieniowy.



Głowacz białopłetwy



Lipień

Rzeka Bóbr od Jeziora Pilchowickiego do Lwówka Śląskiego posiada nieco odmienny charakter niż ten, który możemy obserwować w południowej części parku. Nieregularne brzegi, spokojniejsze płytkie odcinki rzeki, podwodna roślinność, szersze dno doliny i mniejszy spadek terenu sprawiają, że wody na tym odcinku zasiedlane są przez nieco inny rybostan niż w górnych odcinkach rzeki. Pośród pstrągów potokowych i lipieni zaobserwować można także klenie, jazie, jelce, świnki, bolenie i brzany.

Na faunę parku składa się 9 gatunków płazów, 4 gatunki gadów, 110 gatunków ptaków lęgowych i 50 gatunków ssaków.

Zachodnia część parku obfituje w liczne niewielkie dopływy rzeki Bóbr oraz małe, porośnięte roślinnością wodną stawy i oczka wodne. Miejsca takie są dobrym środowiskiem płazów i gadów. Stawy stanowią doskonale miejsca rozrodu tych zwierząt, natomiast niewielkie cieki pełnią rolę ciągów migracyjnych. Gatunki gadów występujące w parku to: żmija zygzakowata, jaszczurka zwinka, jaszczurka żyworodna, padalec zwyczajny i zaskroniec zwyczajny. Natomiast gromada płazów reprezentowana jest przez takie gatunki jak: traszka zwyczajna, traszka grzebieniasta, traszka górską, ropucha szara, żaba wodna, żaba jeziorkowa, żaba trawna, żaba moczarowa i salamandra plamista. Wszystkie gatunki płazów i gadów występujące w Polsce objęte są ścisłą ochroną gatunkową.



Żaba trawna



Zaskroniec

Obszar parku i otuliny charakteryzuje duża różnorodność ekosystemów, co ma wpływ na liczebność i zróżnicowanie gatunkowe ssaków. W lasach mieszanych z dużymi fragmentami lasu liściastego oraz iglastego dominuje nornica ruda. W buczynach spotkać możemy mysz leśną. Na polach i łąkach korzystne warunki do bytowania znajdują gryzonia, takie jak polnik czy mysz polna. Do ssaków drapieżnych, objętych ścisłą ochroną zaliczamy: wydrę, gronostaja, łasicę, pospolicie występują tu także wiewiórki. Niektóre obszary w parku zasiedlone są przez nocnego, prowadzącego skryty i nadrzewny tryb życia gryzonia - popielicę. Dość częstym widokiem na obszarze parku, szczególnie na dopływach rzeki Bóbr są żeremia i inne ślady występowania największego w Polsce gryzonia - bobra. Wśród dużych ssaków najczęściej spotykane są: jelenie, sarny, dziki. Pospolite też są lisy, kuny i zające oraz jeże.



Dzik



Zajac szarak



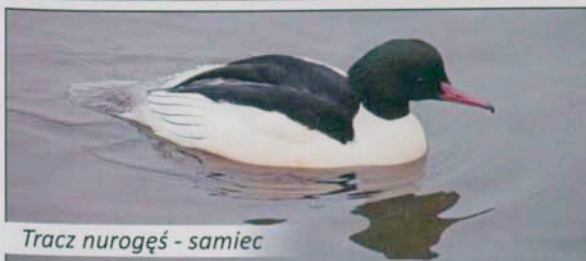
Nocki duże

Jednymi z najcenniejszych gatunków ssaków obszaru Parku Krajobrazowego Doliny Bobru są rękostrzydłe (chiroptera) czyli nietoperze. Prowadzone obserwacje na tym terenie pozwalają stwierdzić, że jest to liczna i zróżnicowana grupa zwierząt. Na obszarze parku występuje aż 11 gatunków nietoperzy, do najliczniejszych gatunków zaliczyć możemy: nocka rudego, borowca wielkiego, mopka, gacka szarego i brunatnego oraz mrocza późnego. Jednym z najcenniejszych i najbardziej poznanych miejsc występowania tych zwierząt jest kolonia rozrodcza nocka dużego we Wleniu.

Park krajobrazowy charakteryzuje się bogactwem awifauny. Spośród wszystkich gatunków ptaków najbardziej popularne są: bociany, łabędzie, rybitwy, myszołowy, kanie, jastrzębie, bażanty, kuropatwy, a także wiele gatunków ptaków śpiewających m.in.: sroka, sójka, gil, sikorka, kruk czy skowronek. Gatunkiem wpisanym do Polskiej Czerwonej Księgi jest puchacz. Wśród ptaków zagrożonych stwierdzono 6 gatunków: tracz nurogęś, przepiórkę, derkacza, samotnika, brodzca piskliwego oraz srokosza.



Tracz nurogęś - samica



Tracz nurogęś - samiec



Puchacz

FLORA

Na wyjątkowy i unikatowy charakter flory parku składają się zasobne, silnie zróżnicowane i wzajemnie przenikające się siedliska leśne, łąkowe i wodne. Nie brakuje na tym terenie drzewostanów o charakterze zbliżonym do naturalnego, co w sytuacji znacznego zagrożenia lasów sudeckich jest szczególną wartością. Dominują głównie bory mieszane, lasy mieszane (świeże, wilgotne, wyżynne i górskie), olsy oraz lasy łęgowe. Do gatunków występujących powszechnie w lasach należą: świerk pospolity, sosna zwyczajna, dąb szypułkowy i bezszypułkowy, buk zwyczajny, a domieszki stanowią jawory, klony, graby, lipy, modrzewie, brzozy, jodły. Głównym celem ochrony ekosystemów leśnych są zbiorowiska grądów środkowoeuropejskich, acidofilne dąbrowy i panującym dębem bezszypułkowym czy np. jaworzyna górska, podgórski łęg jesionowy, nadrzeczna olszyna górska. Ważnym elementem ochrony flory jest zachowanie zadrzewień śródpolnych. Nadrzędnym celem ochrony lasów na obszarze parku jest przebudowa ekosystemów leśnych, czyli odtworzenie i przywrócenie ich do pierwotnego, naturalnego charakteru. Są to jednak działania dalekosiężne, opierające się na sukcesywnej przebudowie drzewostanów z wprowadzaniem gatunków docelowych. Bogactwo flory na terenie parku uwidacznia się w dużej ilości gatunków roślin naczyniowych, których na obszarze parku jest około 800.



Lilia złotogłów

Na terenie parku występuje szereg gatunków roślin podlegających ochronie całkowitej lub częściowej. Atrakcją przyrodniczą są m in. stanowiska lilii złotogłów, a w drzewostanie rzadkiego cisa i jarząbu brekini, natomiast w podszyciu - bluszczu



Paprotka zwyczajna

pospolitego, wawrzyńka wilczyko, wiciokrzewu pomorskiego. Jedną z największych osobliwości florystycznych jest irga czarna rosnąca przy ruinach zamku w rezerwacie „Góra Zamkowa” we Wleniu. Jest to jedyne stanowisko tego gatunku w Sudetach, położone na kresach zachodniej granicy zasięgu.

Niemal całą powierzchnię położonego we Wleniu rezerwatu zajmują dobrze zachowane zbiorowiska leśne: głównie fragmenty grądów zboczowych, porastających strome stoki zbudowane ze skał pochodzenia wulkanicznego, w mniejszym stopniu fragmenty kwaśnych buczyn i kultur świerkowych. Szczególną cechą wielogatunkowego i bujnego runa grądów w rezerwacie jest obfite występowanie czosnku niedźwiedziego. Gatunek ten rośnie w zwartych grupach na znacznej powierzchni. Ponadto florę parku reprezentuje bodziszek żałobny – rzadki gatunek górski oraz zanokcica północna. Poza gatunkami górskim do interesujących roślin składających się na unikatową florę parku należą groszek skrzydłasty, kopytnik pospolity, listera jajowata oraz rosiczka okrągłolistna. Dodatkowego uroku temu miejscu dodają ruiny średniowiecznego zamku z dobrze zachowaną wieżą.



Rezerwat „Góra Zamkowa”



Czosnek niedźwiedzi

Teren Doliny Bobru poniżej zapory Pilchowickiej zajmują żyzne łąki i pastwiska, a na zboczach doliny rzeki, na nasłonecznionych stokach wzgórz i skałkach wykształciły się cenne murawy sucho- i ciepłolubne (kserotermiczne) oraz naskalne. Zbiorowiska źródłiskowe rozwijają się w sąsiedztwie potoków i wysięków wodnych. Charakteryzują się one obfitym udziałem mchów i wątrobowców. Ciekawymi zbiorowiskami nieleśnymi są także: zbiorowiska naskalne i torfowiskowe. Te pierwsze zajmują niewielkie powierzchnie rozproszone na terenie całego parku, przy czym częściej spotkać je można na skałach w dolinie Bobru w południowej części parku oraz na siedliskach wtórnych: mury, mosty czy ruiny zamków. Fragmenty z udziałem zanokcicy północnej stwierdzone zostały w rejonie „Piaskowcowych Porwaków” koło Łupek, a płaty zanokcicy skalnej na murach przy torach kolejowych na północ od Wlenia. Zespoły z dominacją paprotki zwyczajnej rozwijają się zazwyczaj na ocnionych skałach nad rzeką Bóbr, zwłaszcza na odcinku Jelenia Góra – Pilchowice. Ponadto na obszarze parku występuje 14 pomników przyrody ożywionej m.in. lipa „Radomiła” w Radomiłowicach, czy leszczyna pospolity w miejscowości Klecza.

Główny celem ochrony flory i ekosystemów nieleśnych na terenie parku i jego otuliny jest zachowanie wszystkich typów siedlisk oraz pełnej różnorodności świata roślin, a więc wszystkich gatunków występujących na tym terenie. Działania ochronne skupione są m.in. na uzupełnianiu wiedzy o florze parku oraz prowadzeniu inwentaryzacji i dokumentacji dotyczącej rozmieszczenia gatunków rzadkich i chronionych na terenie parku.

zbiorowiska łąkowe i torfowiskowe

bardzo charakterystyczny składnik flory parku, zajmuje znaczną powierzchnię i wykazuje znaczną różnorodność fitosocjologiczną. Jest siedliskiem dla takich gatunków jak kuklik zwiśły, pępawa błotna, storczyk szerokolistny, dziewięcił beżłodygowy.

zbiorowiska szuwarowe

skupione w dolinie rzeki Bóbr, rzadziej spotykane w sąsiedztwie stawów i potoków oraz w kompleksach podmokłych łąk i obniżeniach terenu.

Ekosystemy nieleśne Parku Krajobrazowego Doliny Bobru

zbiorowiska naskalne

niewielkie powierzchnie w obrębie parku i otuliny. Spotykane najczęściej na skałach w Dolinie Bobru.

zbiorowiska pól uprawnych, zrębów, terenów ruderalnych

związane z działalnością człowieka, rozpowszechnione na terenie parku. Rozwijają się przede wszystkim na polach uprawnych, w przydomowych ogródkach oraz w sąsiedztwie zabudowań gospodarczych.

Dolina Bobru i tereny przyległe mają zróżnicowaną rzeźbę wynikającą ze złożonej budowy geologicznej. W wyniku wielokrotnego wypiętrzania i fałdowania górotworu oraz długich okresów niszczenia, występują tutaj zarówno formy wierzchowinowe, jak i dolinne: grzbiety, szczyty, doliny i terasy. Charakterystyczne jest występowanie dużej ilości głębokich rozcięć dolinnych, którym towarzyszą częste doliny wciosowe, jary, strome stoki. Wąskie i głębokie fragmenty doliny oddzielone są od siebie odcinkami szerokimi, przypominającymi kotliny. Najwyższe wzniesienia występują w południowej części parku i sięgają prawie 500 m n.p.m. (Siedlecinka 495 m). Najniżej zaś, na północy, położone jest koryto rzeki Bóbr w okolicach Lwówka Śląskiego (210 m).

Rzeka Bóbr ma na obszarze parku bardzo urozmaicony przebieg i w kilku rejonach tworzy malownicze przełomy, podkreślające głębokie zróżnicowanie krajobrazowe Kotliny Jeleniogórskiej, Gór Kaczawskich, Pogórzy: Izerskiego i Kaczawskiego. Jest ona jednocześnie osią hydrograficzną tego terenu i ma charakter rzeki górskiej. W czterech rejonach, na odcinku od Jeleniej Góry do Wlenia, Bóbr tworzy fantastyczne przełomy. Do najciekawszych należy przełom Borowego Jaru pomiędzy Jelenią Górą a Siedlęcinem i przełom w okolicach Wrzeszczyna.



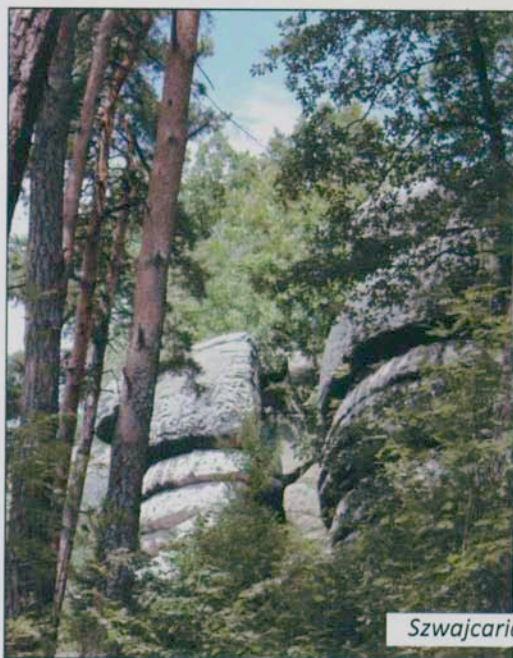
Borowy Jar



Potok Lipki

Na terenie parku i jego otuliny spotyka się liczne skałki samotne lub grupy skałkowe. Na ogólnie dostępnych mapach turystycznych zaznaczonych jest około 30 obiektów. W rzeczywistości zapewne jest ich więcej i każde szczegółowe spenetrowanie trudniej dostępnego obszaru, leżącego poza głównymi szlakami turystycznymi, przynosi odkrycie nowych skałek. Rozmieszczenie ich jest nierównomierne, przy czym większość z nich grupuje się w obrębie pasm górskich. Występowanie na tym obszarze wielu typów i odmian skał sprawia, że ukształtowane w nich formy skałkowe są szczególnie zróżnicowane petrograficznie. Ich budulcem są skały magmowe głębinowe (granitoidy, diabazy), wylewne (różne odmiany bazaltów i porfiry), osadowe (piaskowce, zlepieńce) oraz różne skały metamorficzne (gnejsy, wapienie, zieleńce, i łupki zieleńcowe, liczne odmiany łupków). Przeważająca większość skałek zbudowana jest z granitognejsów i gnejsów. W obszarze izersko-karkonoskim formy skałkowe są wypreparowane głównie w granicie i skałach do niego podobnych. Drugim ważnym budulcem są gnejsy prekambryjskie. W Kotlinie Jeleniogórskiej skałki stanowią fragmenty starszej powierzchni paleogeńskiej, ukazującej się spod płaskiej i monotonnej pokrywy późniejszych osadów na wysokości 400-650 m n.p.m. Na Pogórzu Kaczawskim formy skałkowe spotykamy na różnych partiach zboczy i na wierzchołkach. Urozmaicona budowa geologiczna znajduje tutaj odbicie w różnych formach morfologicznych szczytów i wzniesień.

Osobliwością parku i otuliny są liczne, interesujące obiekty przyrody nieożywionej np. ciekawe skały i odsłonięcia geologiczne w postaci ścian skalnych.



Szwajcaria Lwówecka

Bardzo cennym zespołem skałek są tzw. „Lwóweckie Skały” w Lwówku Śląskim tworzące ciekawe formy skalne, będące malowniczym labiryntem wypreparowanych piaskowcowych form skalnych z urwiskami dochodzącymi do wysokości 30 m, zwane również "Szwajcarią Lwówecką".

Wyjątkową wartość poznawczą posiadają bazalty znajdujące się na zachód od Wlenia. W skład istniejącego tam niegdyś kamieniołomu wchodziło dziewięć wyrobisk. Bazalt przedostał się na powierzchnię ziemi między warstwami permских i triasowych piaskowców, kilkaset metrów od przecięcia się dwóch uskoków. Dzięki założonemu tu kamieniołomu uwidoczniła się budowa wewnętrzna intruzji. W samym bazalcie stwierdzono piaskowcowe porwaki (ksenolity) czyli fragmenty skał otaczających przebiecie lawy wulkanicznej, które zostały wcignięte w jej obręb. To unikalne na Dolnym Śląsku zjawisko jest powszechne na terenach wulkanicznych. Obiekt ten już w okresie przedwojennym uznany był za pomnik przyrody nieożywionej, a w 1990 roku został ponownie objęty ochroną.



Nek bazaltowy



Szwajcaria Lwówecka

NATURA 2000

W obliczu nasilającego się postępu cywilizacyjnego, urbanizacji, zmian środowiska przyrodniczego, spadku różnorodności biologicznej, fragmentacji ekosystemów konieczne było utworzenie spójnego systemu polegającego na ochronie przyrody w krajach Unii Europejskiej.

Aby móc chronić środowisko przyrodnicze w ramach wspólnot europejskich kluczowe było stworzenie wspólnych podstaw prawnych. Dla systemu Natura 2000 podstawą prawną stały się dwie dyrektywy: przyjęta 1979 roku tzw. dyrektywa ptasia i przyjęta w 1992 roku dyrektywa siedliskowa. Oba dokumenty tworzyły system, którego celem był rozwój sieci obszarów chroniących zagrożone w skali europejskiej gatunki roślin, zwierząt i rodzaje siedlisk przyrodniczych. Wspólne działanie na rzecz zachowania dziedzictwa przyrodniczego Europy w oparciu o jednolite prawo ma na celu optymalizację kosztów i spotęgowanie korzystnych dla środowiska efektów. Jednolite prawo usprawnia współpracę wielu instytucji zajmujących się ochroną przyrody. Na mocy obu dyrektyw wyznaczono w całej Unii Europejskiej spójną funkcjonalnie sieć - Europejską Sieć Ekologiczną Natura 2000 - dzięki której tworzone są na podstawie dwóch dyrektyw obszary specjalnej ochrony ptaków (OSO) oraz specjalne obszary ochrony siedlisk (SOO). Zadania i cele ochronne obszarów wchodzących w skład NATURA 2000 powinny uzyskać powszechną akceptację społeczną, tym bardziej, że kraje członkowskie zobowiązane są zachować walory chronione tych obszarów w stanie nie pogorszonym, przy jednoczesnym, chociaż nie zawsze, ich gospodarczym wykorzystaniu.



Rzeka Bóbr



Kaczka krzyżówka

Od 2004 roku obszar parku stał się cenny nie tylko ze względu na występowanie rzadkich gatunków roślin i zwierząt, ale również ze względu na obecność cennych siedlisk przyrodniczych. Przez okres 3 lat tereny w dolinie rzeki Bóbr wpisane były na tzw. Shadow list. Po tym czasie i trwających procedurach prawnych w 2007 roku obszar ten został zgłoszony oficjalnie do Komisji Europejskiej. Następnie aby zwiększyć zasoby wiedzy i zebrać dodatkowe informacje na obszarach ostoi prowadzone były badania nad stanem, rozmieszczeniem, zachowaniem i zróżnicowaniem siedlisk przyrodniczych zamieszczonych w Załączniku I Dyrektywy Siedliskowej.

„Ostoja nad Bobrem” - fragment przełomowej doliny rzeki Bóbr od Siedlęcina do Lwówka Śląskiego. Obszar ten w większości pokrywa się z granicą Parku Krajobrazowego Doliny Bobru. W ostoi występuje 13 typów siedlisk przyrodniczych (7 siedlisk nieleśnych, 6 leśnych) wpisanych do I Załącznika Dyrektywy Siedliskowej, a wśród nich doskonale zachowane lasy liściaste (w szczególności grądy) i płaty łąk świeżych oraz cenne murawy kserotermiczne. Wśród zwierząt żyjących na tym terenie 8 gatunków jest zamieszczonych w załączniku II Dyrektywy Siedliskowej: nocek duży, mopek, traszka grzebieniasta, kumak nizinny, minóg strumieniowy, głowacz białopłetwy, różanka i piskorz.



Rzeka Bóbr w Nieleśnie

„Góra Wapienna” - znajdujące się w otulinie parku pomiędzy Siedlęcinem a Płuszczynką, wzniesienie o wysokości 507 m n.p.m. jest miejscem gdzie niegdyś były zlokalizowane wapienniki służące do wypalania wapieni wydobywanych w pobliskich kamieniołomach. Na tym niewielkim obszarze znajduje się 7 siedlisk przyrodniczych z Załącznika I Dyrektywy Siedliskowej, zajmujących niemal połowę powierzchni obszaru, są to płaty kwaśnej i żyznej buczyny oraz płaty murawy bliźniczkowej. Na tym terenie odnotowano też występowanie motyla dziennego z gatunku *modraszek nausitous*.



Góra Wapienna

HISTORIA I KULTURA

Granice Parku Krajobrazowego Doliny Bobru wyznaczają 3 miejscowości: Jelenia Góra – stanowiąca południową granicę parku, Lwówek Śląski - północną oraz centralnie położony Wleń. Wszystkie te trzy miejscowości łączy średniowieczny rodowód, ujawniający się poprzez ślady działalności artystycznej oraz kulturowe dziedzictwo. Na terenie Wlenia na Wzgórzu Zamkowym Bolesław Krzywousty utworzył na przełomie X i XI wieku jedną z najstarszych kasztelanii na dolnym Śląsku. Są to ruiny zamku wraz z kompleksem architektoniczno – przyrodniczym zwanym Wleńskim Gródkiem. Poniżej ruin zamku Lenno znajduje się otoczony kamiennym murem Kościół św. Jadwigi, a tuż obok niego pałac. Przy pałacu wybudowanym pod koniec XVIII w. założono park w stylu romańskim oraz barokowy ogród, w którym poza pospolicym dębem czy grabem posadzono egzotyczne tulipanowce.



Pałac Lenno w Łupkach



Wieża Książęca w Siedlęcinie



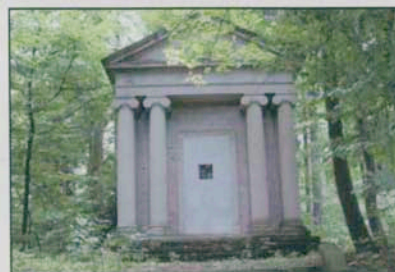
Pałac w Przeździezycy

Kolejnym ważnym zabytkiem pochodzącym z okresu średniowiecza jest Książęca Wieża Mieszkalna w Siedlęcinie. Historia budowli sięga XIV w. Zlokalizowana jest na niewielkim wzniesieniu, otoczona fosą, która niegdyś pełniła funkcję obronną. Największą atrakcją tego miejsca są znajdujące się wewnątrz wieży średniowieczne polichromie namalowane techniką secca na ścianach głównej sali, które przedstawiają sceny z ówczesnego życia dworskiego i rycerskiego nawiązując do legendy o Lancelocie z Jeziora. Obecnie obiekt znajduje się pod opieką Fundacji „Zamek Chudów” i jest udostępniony do zwiedzania.

Niezwykle cenne są także obiekty inżynierii wodnej zlokalizowane na rzece Bóbr. Powstały one na początku XX wieku. Służą one ochronie przeciwpowodziowej oraz celom energetycznym. Są to elektrownie wodne Bobrowice III i IV oraz Bobrowice I i II, a także Wrzeszczyn, Pilchowice I i Pilchowice II.

Wybrane obiekty zabytkowe Parku Krajobrazowego Doliny Bobru

Pałac w Maciejowcu - cenne zabytkowe budynki położone są na wzniesieniu Zamkowa Góra, we wsi Maciejowiec. W bliskiej odległości od siebie znajduje się dwór renesansowy, kaplica, pałac, park oraz mauzoleum rodziny vom Kramst. W wnętrzach dworu, który stanowi przykład renesansowej architektury na Dolnym Śląsku zachowały się herby rodowe oraz fragment malowanego stropu. Fundatorem stojącego nieopodal klasycystycznego pałacu był Balthasar von Hayna. Przed II wojną światową właścicielką tego obiektu była Emma von Kramst, która dokonała jego rozbudowy. To właśnie ona w parku, w 1942 r. postawiła neoklasycystyczną kaplicę grobową dla swojej przedwcześnie zmarłej wnuczki. Nielada atrakcją stanowi także park o powierzchni ok. 21 ha, na terenie którego rosną także ciekawe gatunki drzew jak tulipanowiec, sosna czarna, wyjątkowy urok temu miejscu dodaje kwitnąca wiosną dobrze zachowana aleja rododendronów.



Wleński Górdek - murowany Zamek posadowiony jest na szczycie bazaltowej „Góra Zamkowej”, powstał na miejscu grodu drewniano-ziemnego. W połowie XIII wieku zamek upodobał sobie znany z awanturniczego życia Bolesław II Rogatka. Właśnie w zamkowej wieży więził on w 1256r. wrocławskiego biskupa Tomasza I, a w 1277 swego bratanka, księcia wrocławskiego Henryka IV Probusa. W połowie XIV wieku za panowania księcia świdnicko-jaworskiego Bolka II Małego nastąpiła rozbudowa zamku, powstał wówczas tzw. zamek średni. W 1646 roku budowlę podpalamo a kolejny właściciel nie podjął się jego odbudowy. Obecnie dobrze zachowana baszta pełni rolę wieży widokowej, z którego można podziwiać panoramę Wlenia i okolic.

Kościół św. Katarzyny Aleksandryjskiej - barokowa budowla jest położona w centrum wsi, powstała w 1707r. Wnętrze budowli jest bogato wyposażone w polichromowany ołtarz pochodzący z XVII w., ambonę, chrzcielnicę oraz drewniany prospekt organowy. Kościół charakteryzuje masywna wieża, na której znajduje się najstarszy zachowany w Marczowie zabytek - Pogańska Głowa. Jest to podobizna lub też fragment pogańskiego bóstwa, wmurowany w ścianę świątyni dla upamiętnienia najazdu Tatarów na Polskę. Kościół filialny p.w. św. Katarzyny Aleksandryjskiej wraz z cmentarzem, ogrodzeniem i bramami, podobnie jak powyższe obiekty wpisany jest do rejestru zabytków.



Ważnym elementem architektury na terenach parku jest budownictwo sakralne. Na terenie parku największe nasycenie w tego typu obiekty posiada miejscowość Marczów. Styl barokowy posiadają świątynie poewangelickie w Siedlęcinie i Marczowie oraz Pławnej i Bystrzycy. Budownictwo rezydencjonalne reprezentowane jest przez pałace w Przeździecy, Wleńskim Gródku oraz nieliczne mieszczkańskie kamieniczki we Wleniu. W parku i otulinie zachowały się również pozostałości osad i cmentarzysk łużyckich w rejonie Dębowego Gaju, Mojesza, Płakowic, Pławnej i Wlenia. Obecnie opiekę nad zabytkami sprawuje Wojewódzki Konserwator. Rejestr obiektów uznanych jako zabytki Dolnego Śląska dostępny jest na stronie Wojewódzkiego Urzędu Ochrony Zabytków.



Kościół w Czernicy



Kościół w Siedlęcinie



Kapliczka pokutna w Wojciechowie



Kolumna Maryjna w Marczowie



Krzyż pokutny we Wleniu



Krzyż pokutny w okolicy Lwówka Śląskiego

KRAJOBRAZ

Lokalizacja Parku Krajobrazowego Doliny Bobru na granicy dwóch mezoregionów wpływa na różnorodność krajobrazów w obrębie tej formy ochrony przyrody. Szeroka gama krajobrazów, rozwinięte szlaki turystyczne i liczne punkty widokowe sprawiają, że obszar parku stanowi jeden z najciekawszych regionów turystycznych w południowo-zachodniej Polsce.

Charakterystycznym elementem krajobrazu parku są również liczne samotne skałki i odsłonięcia geologiczne w postaci ścian skalnych. Wiele wzniesień w obrębie parku to wspaniałe punkty widokowe. Można z nich sięgnąć wzrokiem aż po Karkonosze i Góry Izerskie na południu czy po stożki wulkaniczne Pogórza Kaczawskiego na wschodzie.

Naturalnie ukształtowana Dolina Bobru, poddana znacznym przekształceniom w związku z budową systemu zbiorników przeciwpowodziowych i energetycznych oraz pracami regulacyjnymi, nie została pozbawiona naturalnych walorów krajobrazowych. Budowle hydrotechniczne zostały znakomicie, harmonijnie wkomponowane w krajobraz, tworząc atrakcyjne tereny rekreacyjne.



Panorama na Karkonosze z Tarczyna



Panorama z Radomic

Zlokalizowane w Dolinie Bobru miejscowości są integralną częścią krajobrazu parku. Stare zachowane budynki zbudowane są z drewna i pokryte bogatym wystrojem elewacji z detalami. Centrum osad wiejskich zajmują najczęściej kościoły. Na obszarze parku występuje także budownictwo rezydencjonalne otoczone założeniami pałacowo-parkowe.

Park krajobrazowy posiada szeroko rozwiniętą sieć szlaków turystycznych, zarówno pieszych, jak i rowerowych. Do głównych szlaków turystycznych możemy zaliczyć: Szlak Zamków Piastowskich oznaczony kolorem zielonym, Międzynarodowy Szlak Pieszy E-3 oznaczony kolorem niebieskim czy Euroregionalny Szlak Rowerowy ER-6 oznaczony kolorem zielonym. Łączna długość wszystkich szlaków na terenie parku wynosi ok. 100 km. Główne formy turystyki na terenie parku to turystyka piesza i rowerowa, ale też turystyka rekreacyjna związana z wypoczynkiem nad jeziorami. W ostatnim czasie popularne stają się także specjalistyczne formy turystyki m.in.: kajakerstwo, wspinaczka skałkowa, wędkarstwo, czy turystyka konna.

Park jest miejscem wypoczynku mieszkańców Jeleniej Góry, Wlenia, Lwówka Śląskiego, jak i turystów spoza regionu. Ze względu na wysokie walory krajobrazowe, dobry dojazd najczęściej odwiedzanymi miejscami w parku są: Borowy Jar z Jeziorem Modrym, Zapora Pilchowicka i Szwajcaria Lwówecka.



Panorama z Przeździecy



Kładka przy schronisku Perta Zachodu



Panorama z Borowego Jaru

EDUKACJA

W działalności Dolnośląskiego Zespołu Parków Krajobrazowych ważnym elementem jest nie tylko administracja i ochrona przyrody na terenie parków krajobrazowych ale także edukacja przyrodnicza i rozwój świadomości ekologicznej.

Dolnośląski Zespół Parków Krajobrazowych prowadzi szeroką działalność informacyjną, edukacyjną i promocyjną na temat ochrony przyrody i parków krajobrazowych. Oddziały regionalne jednostki funkcjonują jako Ośrodki Edukacji Ekologicznej, w których pracownicy Służby Parków Krajobrazowych prowadzą zajęcia edukacyjne stacjonarne i terenowe oraz organizują zajęcia wyjazdowe do Centrum Edukacji Ekologicznej i Krajoznawstwa „Salamandra” w Myśliborzu. Rocznie w zajęciach edukacyjnych DZPK uczestniczy ponad 30 000 osób.



Zajęcia w Ogrodzie Dydaktycznym
DZPK Oddział Jelenia Góra



Zajęcia terenowe na obszarze
jeleniogórskich parków krajobrazowych





EKOprzedszkolak



EKOpichnik

DZPK organizuje akcje i imprezy edukacyjne, konferencje i seminaria specjalistyczne. Realizuje konkursy przyrodnicze. Przygotowuje projekt ekologiczne dotyczące edukacji i infrastruktury parkowej. Wydaje materiały informacyjne i promocyjne. Prowadzi ośrodek rehabilitacji zwierząt. Współpracuje z różnymi instytucjami i organizacjami ekologicznymi.

Nasza oferta edukacyjna skierowana jest zarówno dla dzieci, jak i osób dorosłych. Odbiorcami naszych działań są przedszkola, szkoły podstawowe, uczelnie. Wszystkie zajęcia edukacyjne prowadzone przez wykwalifikowanych pracowników Dolnośląskiego Zespołu Parków Krajobrazowych są bezpłatne.

W naszych działaniach edukacyjnych zwracamy szczególną uwagę na kształtowanie nawyków dbałości i troski oraz odpowiedzialności za przyrodę. W toku prowadzonych zajęć edukacyjnych ważnym elementem jest nie tylko zwrócenie uwagi na niebezpieczeństwa związane z zanieczyszczeniem i degradacją środowiska, ale przede wszystkim rozbudzenie radości i podziwu dla ciągle obecnego piękna i różnorodności naszego otoczenia, rozbudzenie szacunku dla wszystkich istot, gotowości aktywnego działania na rzecz ochrony środowiska. Bardzo ważnym elementem jest zbudowanie więzi między człowiekiem a naturą, gdyż tylko w ten sposób można wychować pokolenie wrażliwe i zaangażowane w ochronę przyrody. Aby żyć w harmonii z naturą, należy ją poznać i jej doświadczyć.



Siedziba DZPK Oddział Jelenia Góra



Ogród dydaktyczny DZPK Oddział Jelenia Góra

ŚCIEŻKI EDUKACYJNE

"Jak kropla skałę drażyła"

Ścieżka edukacyjna wyznaczona na obszarze Borowego Jaru. Jest to przełomowy odcinek rzeki Bóbr pomiędzy Jelenią Górą a Siedlęcinem. Jej głównym celem jest zapoznanie uczestników z historią i geologią tego ciekawego fragmentu parku krajobrazowego, ukazanie jego walorów przyrodniczych. Pomocne w zdobywaniu wiedzy na temat Borowego Jaru są pulpity i tablice edukacyjne, które zlokalizowano w ośmiu miejscach na trasie. Czas potrzebny na pokonanie całej ścieżki wynosi ok. 4 godzin.

Przebieg ścieżki edukacyjnej

Trasa ścieżki rozpoczyna się na Wzgórzu Bolesława Krzywoustego. Na szczycie wzniesienia znajduje się wieża widokowa, z której roztacza się widok na Jelenią Górę oraz Karkonosze. Z tego miejsca można również zaobserwować jak przebiega rzeka Bóbr, jednak o tym jak powstała dolina i czym jest przełom epigenetyczny dowiedzieć się można odwiedzając kolejny przystanek - Borowy Jar. Nieopodal niego znajduje się Cudowne Źródło. Według podań tutaj odbywały się „Sądy Boże” podczas, których wydawano wyroki na czarownice. Uczestnik wyprawy edukacyjnej na kolejnych przystankach dowie się jakie materiały skalne tworzą dolinę rzeczną, pozna funkcje elektrowni wodnych. Odpocząć można w schronisku Perła Zachodu, skąd możemy zobaczyć Jezioro Modre. Ścieżka kończy się w Siedlęcinie przy zabytkowej średniowiecznej Wieży Książęcej z cennymi malowidłami ściennymi z lat 1320-1340, którą również możemy zwiedzić.



"W poszukiwaniu sokoła wędrownego"

Ścieżka edukacyjna ukazuje wartości przyrodnicze oraz walory krajobrazowe Gór Sokolich. Ze szczytów Krzyżnej Góry, jak i Sokolika Dużego roztacza się panorama na Karkonosze oraz Pogórze Sudeckie. Tematy prezentowane w sześciu miejscach na ścieżce edukacyjnej obejmują wiedzę z dziedziny przyrodniczej, historycznej i kulturowej terenu Rudaw Janowickich - jednego z najczęściej odwiedzanych miejsc na obszarze Rudawskiego Parku Krajobrazowego. Przeście trasy zajmuje ok. 2 godzin.

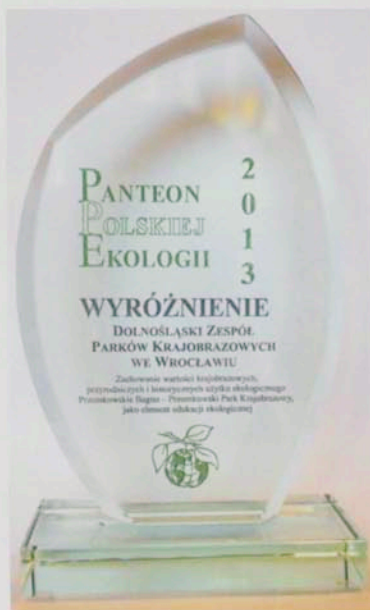
Przebieg ścieżki edukacyjnej

Wędrówka po ścieżce rozpoczyna się na Przełęczy Karpnickiej, u podnóża dwóch najwyższych szczytów Gór Sokolich. Schronisko Szwajcarka, będące drugim punktem na ścieżce wybudowane zostało w 1823 r. na polecenie księcia Wilhelma z królewskiego rodu von Hohenzollern i stanowi przykład zabudowy w stylu tyrolskim. Idąc dalej szlakiem zielonym, który w części pokrywa się z trasą ścieżki edukacyjnej natrafimy na kolejne ciekawe miejsce – Husyckie Skały – to okazałe granitowe urwisko z 20 metrowymi skalnymi ścianami, z którego doskonale widać Sokolik Duży. Nie można pominąć czwartego przystanku na ścieżce edukacyjnej - Krzyżna Góra. Odkrywa on także historię średniowiecznego zamku Sokolec. Aby nabrać sił przed wejściem na Sokolik Duży (642 m n.p.m.) można odpocząć na Przełęczce. Tutaj uczestnicy wycieczki poszerzą wiedzę na temat parków krajobrazowych. Ostatnim punktem na ścieżki jest platforma widokowa na Dużym Sokoliku, z której widać piękną panoramę na Karkonosze.



NAGRODY

Dolnośląski Zespół Parków Krajobrazowych prowadzi szeroką działalność na rzecz ochrony przyrody i edukacji ekologicznej. Za innowacyjne podejście i czynny udział w pracach ochrony środowiska i zrównoważonego rozwoju oraz ekologii na administrowanych terenach parków krajobrazowych województwa dolnośląskiego otrzymał liczne wyróżnienia, nagrody i tytuły m.in. Lider Polskiej Ekologii, Promotor Ekologii, Panteon Polskiej Ekologii, Polską Nagrodę Krajobrazową, a w 2014 roku Nagrodę Krajobrazową Rady Europy.









**Dolnośląski Zespół Parków Krajobrazowych
Oddział Jelenia Góra**

ul. Kamiennogórska 2, 58-570 Jelenia Góra
tel./fax (75) 75 53 735, e-mail: jgora@dzpk.pl
www.dzpk.pl

Opracowanie 2014: DZPK Oddział Jelenia Góra
Tekst: W. Zawadzki, K. Kubiak, W. Kuśmider

Zdjęcia: W. Zawadzki, A. Łętkowska, K. Kubiak,
W. Kuśmider, A. Kolbuch, Wikimedia Commons

Opracowanie graficzne: W. Zawadzki

