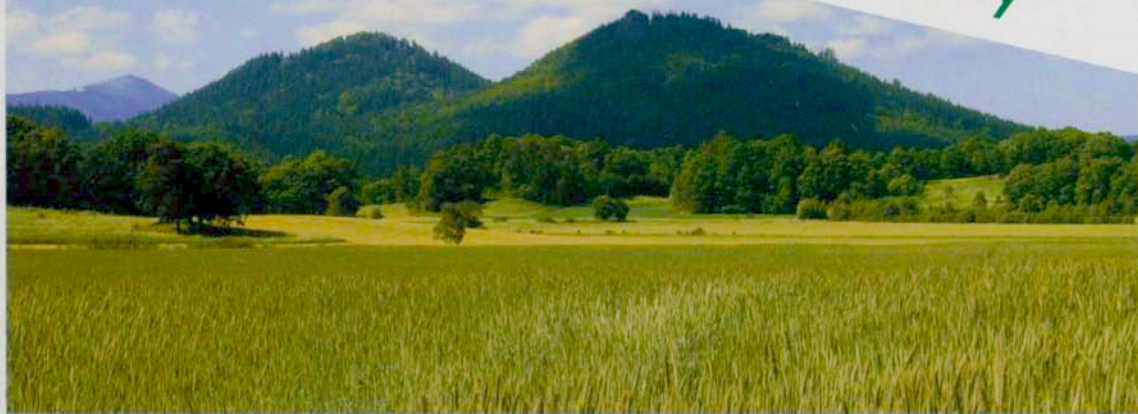
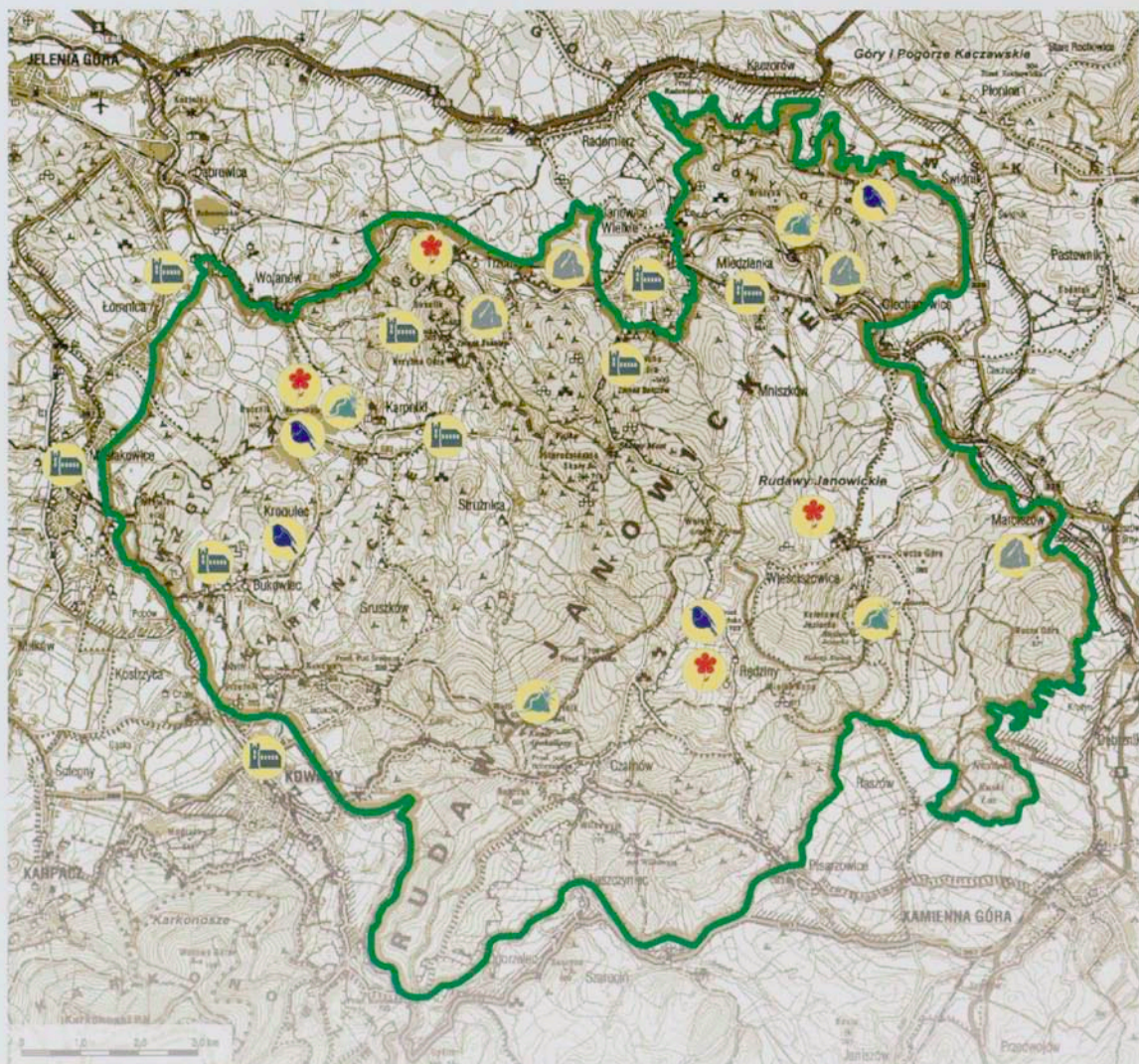




# Rudawski Park Krajobrazowy





Wybrane miejsca przyrodnicze  
oraz obiekty historyczne i kulturowe na terenie  
Rudawskiego Parku Krajobrazowego warte  
zobaczenia i zwiedzenia.

LEGENDA



fauna



flora



przyroda nieożywiona



krajobraz



historia i kultura



## Spis treści

1. Wstęp
2. Rudawski Park Krajobrazowy
3. Wartości przyrodnicze:
  - Fauna
  - Flora
  - Przyroda nieożywiona
4. Wartości historyczne i kulturowe
5. Walory krajobrazowe
6. Działania edukacyjne

Region jeleniogórski charakteryzuje się ogromnym bogactwem i zróżnicowaniem walorów przyrodniczych i krajobrazowych na terenie województwa dolnośląskiego. Parki krajobrazowe obejmują najcenniejsze po tym kątem tereny okolic Jeleniej Góry. Z jednej strony to obszar wzdłuż rzeki Bóbr z jej malowniczymi przełomami rzecznymi odsłaniającymi różnorodne i różnowiekowe formacje skalne oraz jeziorami zaporowymi, natomiast z drugiej strony to obszar Rudaw Janowickich o bardzo interesującej budowie geologicznej i licznych formach skalnych tworzących charakterystyczne zgrupowania i labirynty. Obszary te bogate są w chronione i rzadkie gatunki flory i fauny, które niejednokrotnie występują tylko na tym terenie, oraz liczne zabytki architektury upamiętniające historię i kulturę tych miejsc. Dodatkowo z każdego punktu na terenie parków krajobrazowych rozpościerają się piękne widoki, a w wielu miejscach zachwycająca i niepowtarzalna nigdzie indziej panorama Karkonoszy.

Pod pojęciem parku krajobrazowego rozumiemy obszar chroniony ze względu na wartości przyrodnicze, historyczne i kulturowe oraz walory krajobrazowe. Jest to również teren turystyczny umożliwiający spędzenie wolnego czasu na łonie przyrody oraz edukacyjny prezentujący bogaty świat flory i fauny w naturalnym środowisku. Jednostką administrującą parkami krajobrazowymi na terenie województwa dolnośląskiego jest Dolnośląski Zespół Parków Krajobrazowych. Na Dolnym Śląsku utworzonych jest 12 parków krajobrazowych. W regionie jeleniogórskim znajdują się dwa parki krajobrazowe - to jest Rudawski Park Krajobrazowy i Park Krajobrazowy Doliny Bobru.

Celem niniejszego opracowania jest prezentacja informacji na temat bogactwa i różnorodności środowiska przyrodniczego Rudawskiego Parku Krajobrazowego. Mamy nadzieję, że przyczynimy się do zwiększenia świadomości ekologicznej społeczeństwa, której ważnym elementem jest poznanie walorów przyrodniczych i krajobrazowych terenów chronionych i zrozumienie, że dbanie o takie tereny jest naszym wspólnym celem. Zachowanie i pozostawienie ich następnym pokoleniom, przynajmniej w takim stanie, w jakim je zastaliśmy, to współczesne wyzwanie, o którym powinniśmy cały czas pamiętać.

# PARK KRAJOBRAZOWY



ochrona przyrody



historia i kultura



piękny krajobraz



edukacja ekologiczna

**Rudawski Park Krajobrazowy (RPK)** - powstał w 1989 roku. Jego powierzchnia wynosi 15 705 ha. Wokół parku utworzona została specjalna strefa buforowa zwana otuliną, o powierzchni liczącej 6 600 ha. Jej zadaniem jest ochrona terenu parku przed zagrożeniami zewnętrznymi mogącymi wpływać negatywnie na przyrodę chronionego terenu.

Rudawski Park Krajobrazowy położony jest na pograniczu Sudetów Zachodnich i Środkowych. Swoim zasięgiem obejmuje masyw Rudaw Janowickich, Góry Sokole, Góry Ołowiane oraz Góry Lisie. Dominującym elementem krajobrazu parku jest grzbiet Rudaw Janowickich rozciągający się od Przełęczy Kowarskiej (727m n.p.m), po przetomową dolinę Bobru między Ciechanowicami a Janowicami Wielkimi. Ma on charakter potężnego wału o wyrównanej powierzchni i stosunkowo stromych zboczach, oddzielającego od siebie dwa rozległe obniżenia terenu: Kotlinę Jeleniogórską i Kotlinę Kamiennogórską. W linii grzbietowej wyraźnie zaznaczają się dwie przełęcze: Pod Bobrzakiem (805m n.p.m) oraz Przełęcz Rudawska

(740m n.p.m). Najwyższym wzniesieniem w obrębie parku jest Skalnik (945m n.p.m), a najniższym położonym miejscem jest koryto rzeki Bóbr w okolicach Wojanowa-Bobrowa (350m n.p.m).

Dla Rudawskiego Parku Krajobrazowego został sporządzony Plan Ochrony Parku RPK. Jest to dokument ustanawiany na 20 lat, który zawiera:

1. cele ochrony przyrody oraz przyrodnicze, społeczne i gospodarcze uwarunkowania ich realizacji
2. identyfikację oraz określenie sposobów eliminacji lub ograniczania istniejących i potencjalnych zagrożeń wewnętrznych i zewnętrznych oraz ich skutków
3. wskazanie obszarów realizacji działań ochronnych
4. określenie zakresu prac związanych z ochroną przyrody i kształtowaniem krajobrazu

5. wskazanie obszarów udostępnianych dla celów naukowych, edukacyjnych, turystycznych, rekreacyjnych, amatorskiego połowu ryb i dla innych form gospodarowania oraz określenie sposobów korzystania z tych obszarów

6. ustalenia do studiów uwarunkowań i kierunków zagospodarowania przestrzennego gmin, miejscowych planów zagospodarowania przestrzennego, planów zagospodarowania przestrzennego województwa oraz planów zagospodarowania przestrzennego morskich wód wewnętrznych, morza terytorialnego i wyłącznej strefy ekonomicznej dotyczące eliminacji lub ograniczenia zagrożeń zewnętrznych.

Na terenie całych Rudaw Janowickich wytyczonych jest wiele interesujących tras rowerowych. Dla turystyki pieszej malują się bogate krajobrazowo trasy, a wśród nich nie tylko formy skalne, doliny i jeziora, ale także liczne zabytki architektury (zamki i pałace), jak i różnej wielkości założenia parkowo-pałacowe.





O ochronie siedlisk naturalnych oraz dzikiej flory i fauny w Europie. Sieć ta wdrażana jest we wszystkich krajach Unii Europejskiej.

Celem wyznaczania Sieci Natura 2000 jest ochrona poszczególnych gatunków ptaków, roślin i zwierząt oraz ściśle sprecyzowanych typów siedlisk przyrodniczych. Ten cel realizowany jest poprzez system, zawierający dwa rodzaje obszarów: "siedliskowe" oraz "ptasie", które tworzone są na podstawie prawa Unii Europejskiej. Zasady panujące na tych obszarach łączą w sobie podstawy ochrony przyrody z państw członkowskich, często też nakładają się na dotychczas stosowane formy i metody ochrony przyrody, lecz nie zastępują ich, gdyż Sieć Natura 2000 ma własne odmienne funkcje i cele.

Na terenie Rudawskiego Parku Krajobrazowego znajdują się

4 Specjalne Obszary Ochrony Siedlisk Natura 2000:

- Trzczańskie Mokradła PLH020105 - 73,5 ha
- Stawy Karpnickie PLH020075 - 211,3 ha
- Rudawy Janowickie PLH020011 - 6635 ha
- Góry i Pogórze Kaczawskie PLH020037 - 35005,3 ha

**Stawy Karpnickie** - ważne siedlisko dla zachowania namuliskowych gatunków roślin na krańcu ich zasięgu wysokościowego, natomiast Karpnicki Potok stanowi ważny korytarz migracyjny dla roślin higrofilnych siedlisk nadrzecznych (ziołorośla, lasy łęgowe) i rzecznych (włosieniczniki). Obszar istotny dla zachowania populacji pachnicy dębowej, jest miejscem występowania stabilnej populacji gatunków kręgowców jak bóbr, trzmielojad czy zimorodek.

Teren jest miejscem żerowania dla nietoperzy, w tym nocków dużych.

**Trzczańskie Mokradła** - niewielki kompleks torfowiskowy położony jest koło miejscowości Trzczańskie, na granitowym podłożu, z niewysokimi wzgórzami w jego bezpośrednim sąsiedztwie. Ważny obszar dla zapewnienia reprezentatywności siedlisk przyrodniczych: borów na torfie (siedlisko priorytetowe) i torfowiska przejściowe. Spotkać tu można kukułkę plamistą, rosiczkę okrągłolistną czy torfowca ostrolistnego. Na obszarze tym występuje także modraszek teleius i modraszek nausitous oraz czerwńczyk nieparek.



Zimorodek



Stawy Karpnickie



Rosiczkę okrągłolistną

**Góry i Pogórze Kaczawskie** - Góry Kaczawskie należą do gór niskich i charakteryzują się skomplikowaną budową geologiczną oraz urozmaiconą rzeźbą będącą wynikiem procesów erozyjnych.

Jest to jeden z najcenniejszych i najlepiej zachowanych obszarów Sudetów Zachodnich. Jego bogactwo przyrodnicze uwarunkowane jest specyficzną budową geologiczną oraz silnym zróżnicowaniem morfologicznym i niskim stopniem zagospodarowania. Obszar kluczowy dla gatunków bazyfilnych i neutrofilnych. Stwierdzono tu 24 typy siedlisk z Załącznika I Dyrektywy Rady 92/43/EWG, w tym szczególnie dobrze zachowane buczyny i jaworzyny. Teren słynie z bogatej flory roślin naczyniowych z kilkunastoma gatunkami storczyków. Występuje tu rzadki gatunek: mieczyk błotny oraz zanokcica serpentynowa. Znajduje się tu jedno z dwóch odkrytych w Polsce stanowisk włośocienia cienistego. Występuje tu również 15 gatunków zwierząt z załącznika II Dyrektywy Siedliskowej (3 gatunki nocków, mopek, traszka grzebieniasta, minóg strumieniowy, bóbr i wydra), a także bezkręgowce – w tym bardzo pospolicie spotykamy na tym

terenie modraszki nausitous i telejus (prawdopodobnie największe populacje na Dolnym Śląsku), czerwoczyk nieparek i pachnica dębowa.

**Rudawy Janowickie** - obszar łąk i pastwisk oraz lasów, a także licznych wzniesień z zachowanymi fragmentami zbiorowisk naturalnych. Podłoże geologiczne jest zróżnicowane, obejmuje strefę kontaktową masywu granitoidowego ze skałami metamorficznymi, co powoduje lokalnie występowanie gleb zasobnych w metale ciężkie. Na terenie obszaru stwierdzono 9 rodzajów siedlisk z Załącznika I Dyrektywy Rady 92/43/EWG, z których największą powierzchnię zajmują niżowe i górskie łąki świeże użytkowane ekstensywnie (20,18%). Obszar szczególnie ważny dla ochrony łąk wilgotnych i świeżych, należących do najlepiej rozwiniętych i zajmujących jedno z bardziej znaczących powierzchni w Sudetach. W okolicach Miedzianki i Wieściszowic spotykamy unikalne na Dolnym Śląsku fragmenty muraw. Występują tu murawy naskalne i zbiorowiska naskalnych paproci. Zobaczyć można gatunki z Krajowej Czerwonej Listy m. in.: dzwonek szerokolistny czy kruszczyk błotny. Obszar jest ważny dla ochrony głowacza białopłetwy. Na uwagę zasługują również liczne sztolnie, które są zimowiskami wielu zagrożonych gatunków nietoperzy, w tym podkowca małego, nocka dużego, nocka łydkowłosego i mopka. Na łąkach żyje wiele gatunków modraszków.



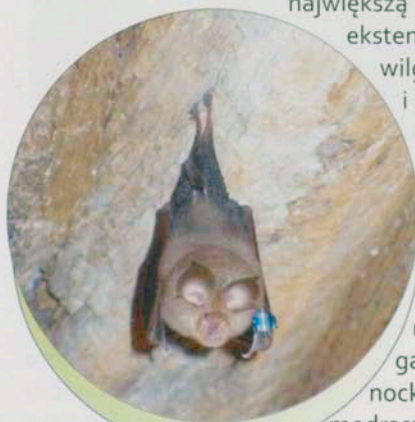
Pachnica dębowa



Mieczyk błotny



Głowacz białopłetwy



Podkowiec mały

Rudawski Park Krajobrazowy stanowi bogatą mozaikę różnego typu środowisk przyrodniczych. Począwszy od terenów pochodzenia antropogenicznego, poprzez seminaturalne, aż po przeważające środowiska zbliżone do naturalnych. Duże zróżnicowanie poszczególnych siedlisk przyrodniczych przyczyniło się do wielkiego zróżnicowania flory i fauny, zarówno pod względem ilościowym, jak i jakościowym.



Czerwończyk dukacik

Fauna parku liczy 203 gatunki kręgowców. Najbardziej zasobną w gatunki grupą kręgowców są ptaki, których na terenie Rudawskiego Parku Krajobrazowego stwierdzono aż 136 gatunków, przy czym spotkać tutaj możemy bardzo rzadkie gatunki, jak cietrzew, bocian czarny, trzmiełojad, czajka, puchacz, ortolan czy kwiczoł. Obszar Stawów Karpnickich oraz Stawów w Bukowcu czy okolice Trzczańskich Mokradeł, z całym bogactwem gatunków wodno-błotnych, drapieźnych jak i typowo leśnych to miejsca, których zafascynowany ornitolog nie może przeoczyć. Nie sposób nie docenić ogromnej roli wszystkich obszarów podmokłych, drobnych cieków, a nade



Biegacz gajowy

wszystko starych drzew i terenów łąkowych znajdujących się w różnych częściach parku.

Ze względu na bardzo dużą ilość gatunków oraz specyfikę prac związanych z ich inwentaryzacją, w świecie bezkręgowców zamieszkujących Rudawski Park Krajobrazowy pozostało jeszcze wiele do odkrycia. Nie umniejsza to jednak fantastycznej bioróżnorodności prezentowanej przez te grupy zwierząt. Począwszy od prymitywnych gąbek, przez faunę mięczaków, po nieprzebrane ilości stawonogów, gdzie zdecydowany prym wiodą owady.



Bocian czarny

Występowanie dużych i zwartych kompleksów leśnych sprzyja silnemu zróżnicowaniu gatunkowemu ssaków. Dotychczas stwierdzono ich 47 gatunków ssaków spośród których aż 7 znajduje się na Czerwonej Liście Zwierząt Ginących i Zagrożonych w Polsce (5 gatunków nietoperzy, rzęsorek mniejszy oraz popielica).

Niewątpliwie, uwzględniając formy ochronne i zagrożenia, najcenniejszą grupą pośród ssaków są nietoperze, gdzie stwierdzono aż 14 gatunków. Dzięki prowadzonej tu niegdyś działalności górniczej, stare i opuszczone sztolnie w okolicach Wieściszowic, Raszowa, Kowar czy Janowic Wielkich stanowią doskonałe miejsce rozrodu i rozwoju. Pośród gatunków występujących na terenie parku nie brak gatunków obcych, jak piżmak, jenot, szczur domowy i mysz domowa.



Popielica



Fauna płazów Rudawskiego Parku Krajobrazowego liczy 13 gatunków, z czego 2 z nich - traszka grzebieniasta i kumak nizinny - znajdują się w załączniku II Dyrektywy Siedliskowej oraz na Czerwonej Liście Gatunków Zagrożonych Wyginięciem w Polsce. Najkorzystniejszymi obszarami dla rozwoju tej grupy zwierząt na terenie parku są Stawy Karpnickie, Stawy w Bukowcu oraz obszar Trzczańskich Mokradeł. Rozwojowi płazów sprzyjają liczne drobne zbiorniki wodne i ciekie, stawy, tereny bagienne, mokradła, w tym również duże kałuże. Opisując miejsca ważne z punktu widzenia rozmnażania tej grupy zwierząt warto wspomnieć o trasach migracyjnych.

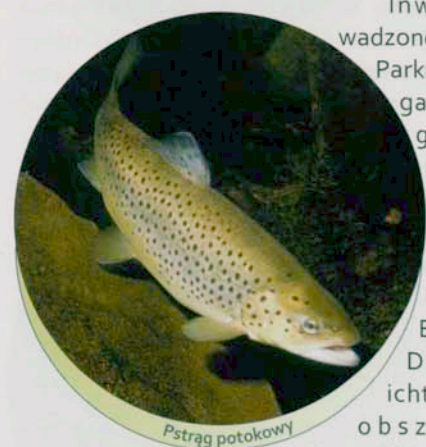
Przemieszczające się płazy można zaobserwować na wielu drogach gminnych, jednak największe masowe pojawy obserwują się w okolicach Karpnik przy drodze prowadzącej z Karpnik do Łomnicy, a także na drogach w Bukowcu, Wieściszowicach oraz Trzcianku. Trasy migracji płazów są stałe, ponieważ zwierzęta "pamiętają" miejsce w którym przyszły na świat.



Rzekotka

Na obszarze parku zinventaryzowano 5 gatunków gadów i wszystkie, zgodnie z rozporządzeniem Ministra Środowiska z 2004 roku, objęte są ochroną ścisłą, przy czym żmija zygzakowata wymaga ochrony czynnej. Nie wyklucza się występowania na terenie parku gniewosza plamistego, jednak nie udało się zweryfikować tej informacji w terenie.

Inwentaryzacje przeprowadzone na terenie Rudawskiego Parku Krajobrazowego wykazały 20 gatunków ryb. Dwa spośród tych gatunków - głowacz białopłetwy oraz lipień - zostały umieszczone na Czerwonej Liście Zwierząt Ginących i Zagrożonych w Polsce. Najbardziej zasobne w ryby rzeki to Karpnicki Potok, Jedlica, Bóbr, Janówka i Żywica. Duże znaczenie dla ichtiofauny omawianego obszaru mają Stawy Karpnickie oraz Stawy w Bukowcu.



Pstrąg potokowy

Obecność pstrąga potokowego i strzebli potokowej świadczy o czystości i dobrym natlenieniu wód w których występują. Na charakter ichtiofauny parku wpływ mają zarybienia zbiorników wodnych.



Kumak nizinny



Żmija zygzakowata



Lipień

Obszar Rudawskiego Parku Krajobrazowego stanowi niepowtarzalną kombinację ekosystemów leśnych, nieleśnych i wodnych, wzajemnie się przenikających i pozostających w trwałej równowadze pozwalającej na rozwój licznych gatunków roślin, także rzadkich i chronionych, zwłaszcza w obrębie siedlisk nieleśnych. Rudawy Janowickie charakteryzują się wieloma cennymi ekosystemami nieleśnymi, do których należą: zbiorowiska naskalne, pola uprawne, zręby, zespoły źródłiskowe, szuwarowe, łąkowe i pastwiskowe, torfowisko, ubogie murawy bliźniczkowe oraz



Łąka w Wieściszowicach



Gółka długoostrogowa

bardzo rozpowszechnione i niezwykle cenne florystycznie półnaturalne i antropogeniczne zbiorowiska łąkowe i pastwiskowe z licznymi stanowiskami rzadkich i chronionych gatunków roślin.

Bogactwo florystyczne teren Rudawskiego Parku Krajobrazowego zawdzięcza złożonej budowie geologicznej, specyficznemu ukształtowaniu terenu i różnorodnej działalności człowieka.

Prowadzone na tym obszarze górnictwo wiązało się z wycinką drzewostanów, które do dziś nie odzyskały swojego pierwotnego charakteru, ale spowodowało również utworzenie się nowych, nieleśnych siedlisk przyrodniczych. Tak duża ilość dość dobrze zachowanych cennych zbiorowisk nieleśnych nadaje



Kukułka szerokolistna

Rudawskiemu Parkowi Krajobrazowemu dużego znaczenia zarówno w skali regionalnej, jak i ogólnopolskiej.

Do najcenniejszych i rzadkich w skali kraju gatunków zaliczyć można: zanokcicę serpentynową i ciemną (gatunki bardzo rzadkie w Polsce, występujące wyłącznie na Dolnym Śląsku), śledzienicę naprzeciwlistną, śnieżyczę wiosenną, kukułkę bżową. W skali regionu za najcenniejsze oprócz wyżej



Zanokcica serpentynowa

wymienionych można uznać następujące gatunki: rosiczka okrągłolistna, dziewięciśń beżłodygowy, wiciokrzew pomorski, zimowit jesienny, ciemiężca zielona, śnieżyca wiosenna, turzycza Davalla, widłak jałowcowaty oraz liczne gatunki storczyków.



Śnieżyca wiosenna

Pod względem budowy geologicznej park i otulinę cechuje znaczne zróżnicowanie. Obszar ten wchodzi w obręb trzech głównych jednostek geologicznych Sudetów Zachodnich:

- bloku karkonosko-izersko-łużyckiego (granitu karkonoskiego i jego południowo-wschodniej okrywy metamorficznej)
- depresji śródsudeckiej
- jednostki kaczawskiej

Zachodnia część Parku zbudowana jest ze skał magmowych (granitów karkonoskich), środkowa ze skał metamorficznych ich osłony (gnejsów, łupków krystalicznych, amfibolitów, wapieni, dolomitów krystalicznych), a wschodnia ze skał osadowych (piaskowców, zlepieńców, mułowców). Obszar parku obfituje w naturalne odsłonięcia skalnego podłoża. Najliczniej występują one w części zachodniej, gdzie przybierają postać skałek granitowych o bardzo bogatej szacie mikroform (np. tafonii, nisz, kociołków wietrzniowych).

O ciekawej i skomplikowanej budowie geologicznej parku świadczy znaczna ilość nieczynnych odkrywek i wyrobisk górniczych. W okolicach Kowar, Miedzianki, Mniszkowa, Janowic Wielkich, Ciechanowic, Czarnowa oraz Wieściszowic zachowało się wiele śladów po dawnej, sięgającej średniowiecza, działalności górniczej, związanej z eksploatacją złóż rud miedzi, arsenu, ołowiu, srebra i żelaza. W rejonie Kamiennej Góry (Antonówki) oraz Marciszowa metodami podziemnymi eksploatowano węgiel kamienny. Obecnie na terenie parku znajduje się około 80 nieczynnych kamieniołomów, w których niegdyś prowadzono eksploatację (granity, amfibolity, melafiry, dolmity, zieleńce).

"Krzyżna Góra" to jeden z dwóch bliźniaczych szczytów (654 m) Sokolich Gór. Jest południową, wyższą kulminacją, wznoszącą się w postaci stromego stożka, zwieńczonego okazałymi skałkami. Na wierzchołku wyrasta Krzyżna Skała w postaci baszty o wysokości ok. 60 m. Z tego miejsca rozpościera się piękna panorama na Kotlinę Jeleniogórską i otaczające je pasma górskie Karkonoszy i Gór Izerskich. Szczyt udostępniony jest wykutymi stopniami

i zabezpieczony metalową barierką. Zbudowany jest z waryscyjskich granitów karkonoskich z żyłami apłitów, w których występują okazałe skalenie z żyłami pegmatytów. Największe żyły pegmatytów znajdowały się u podnóża Krzyżnej Góry, gdzie zostały wybrane, pozostawiając po sobie Bukową Jaskinię. Szczyt wzniesienia zwieńczony jest platformą widokową i żeliwnym, siedmiometrowym krzyżem postawionym na cześć księcia Wilhelma von Hohenzollerna. Na krzyżu widniał napis "Krzyża błogosławieństwo dla Wilhelma, potomnych i całej doliny".



Kociołek wietrzniowy



Kopalnia Rędziny



Głaziska Janowickie

Pierwsze ślady człowieka na terenach bliskich Rudawskiemu Parkowi Krajobrazowemu pochodzą już z paleolitu. W okolicach jaskini Połom w Górach Kaczawskich znaleziono ślady bytności ludów neandertalskich. Początki stałego osadnictwa sięgają natomiast epoki brązu (1700-650 p.n.e.). IV-III wiek p.n.e. to początek kształtowania się kultury prasłowiańskiej. Z tego okresu również pochodzą ślady kontaktów z Celtami oraz z imperium rzymskim.

Około 623 roku frankijski kupiec Samo został władcą rozległego państwa, którego kontynuacją było potężne Państwo Wielkomorawskie. Prawdopodobnie z tego okresu pochodził pierwszy grudek wzniesiony na stokach Krzyżnej Góry w Górach Sokolich. W drugiej połowie X wieku, za czasów Mieszka I (w latach około 985-990), cały Śląsk wszedł w skład formującego się państwa polskiego.

Z XIII wieku pochodzą pierwsze wzmianki o kopalnictwie rud żelaza w pobliżu Kowar oraz o wydobywaniu złota w dolinach Bobru i Kaczawy. Eksploatacja występujących w Rudawach Janowickich bogactw naturalnych była okolicznością determinującą rozwój tego regionu.

XVI wiek był okresem wielkiego zniszczenia dla ziem Rudawskiego Parku Krajobrazowego przez wojny husyckie. W wyniku najazdów husyckich spalono większość zamków rycerskich i książęcych m.in. w roku 1434 zniszczony został Sokolec, a rok wcześniej zamek Bolczów (który później odbudowano). Walki religijne po koniec XV wieku ustały i nastąpił okres pomyślnego rozwoju dla Dolnego Śląska. Syn Władysława Jagiellończyka - Ludwik nadał w roku 1519 prawa miejskie Miedziance. Władysławowi Jagiellończykowi zawdzięczał swą potęgę ród Schaffgotschów mający ogromne zasługi dla rozwoju gospodarczego i kulturalnego Sudetów Zachodnich. Dobra tej rodziny znajdowały się m.in. Karpnikach, Janowicach Wielkich, Kamiennej Górze i Kowarach. W XVI wieku Dolny Śląsk przeszedł w ręce Habsburgów. W tym czasie we wsiach powstawały warsztaty tkackie i kowalskie oraz huty szkła sławne w ówczesnej Europie.

Sławą cieszyły się również cienkie płótna i batysty produkowane w Kamiennej Górze.

Pod koniec XVI wieku ponownie wybuchły spory religijne oraz bunty chłopskie związane z wyzyskiem feudalnym. Początek XVII wieku był okresem wybuchu wojny 30-letniej (1618-1648). Okoliczna ludność z Janowic Wielkich przed wojną chowała się w Rudawach Janowickich. Stąd pochodzą obecne nawy skał np. "krowiarki" gdzie ludność chowała swoje bydło, "piec" gdzie pod okapem były rozpalane ogniska. Od wojny 30-letniej nastąpił upadek górnictwa i innych rzemiosł.

W 1740 roku Śląsk przeszedł w ręce Prus. Od XIX w. następował rozwój Kowar (przemysł tekstylny), Miedzianka (górnictwo i hutnictwo) i Ciechanowice (hutnictwo miedzi oraz produkcja siarki). W miastach i wsiach rozwijało się tkactwo, powstawały młyny do mielenia kory dębowej, bielniki, krochmalnie, magle i suszarnie. Liczne były młyny zbożowe, browary, tłocznie oleju.

Dzięki budowie infrastruktury komunikacyjnej rozwinęła się turystyka. Prężnie działało Riesengerbirgsverein(RGV), które rozbudowało w Sudetach sieć schronisk, wytyczyło szlaki turystyczne, udostępniło punkty widokowe i prowadziło działalność propagatorską.



W historii powojennej w latach 40-50 w całych Rudawach Janowickich intensywnie poszukiwano rud uranu. Tragicznym epizodem stała się historia Zakładów R-1 w Kowarach. Kryptonim ten oznaczał kopalnię rud uranu, w której w niehumanitarnych warunkach pracowali górnicy oraz więźniowie z obozu pracy. Większość z nich zmarła w wyniku choroby popromiennej lub na nowotwory. W wyniku poszukiwania złóż uranu, miejscowość Miedzianka została doszczętnie zniszczona.

Świadectwem wczesnego zagospodarowania Rudaw Janowickich są liczne stanowiska archeologiczne oraz miejsca eksploatacji minerałów. Średniowieczny rodowód posiada zamek Bolczów i relikty zamku Sokolec.

Wiek XIX był przełomową epoką w dziejach Rudaw Janowickich, których wyjątkowe walory krajobrazowe stały się przedmiotem szczególnego zainteresowania dworu pruskiego i ówczesnej arystokracji. Z tego okresu zachowało się szereg obiektów o randze znaczącej dla europejskiego dziedzictwa kulturowego.

Szczególnie cennymi są wielkoprzestrzenne, świadomie ukształtowane założenia pałacowo – parkowe w Bukowcu, Łomnicy, Karpnikach, Mysłakowicach i Wojanowie. Właścicielami tych dóbr byli przedstawiciele pruskiego rodu królewskiego oraz arystokratyczne rody niemieckie. Twórcami posiadłości byli wybitni architekci i projektanci ogrodów. Dodatkowo na terenie parku znajdują się założenia parkowo-sanatoryjne „Bukowiec” i „Wysoka Łąka” położone na terenie Wojkowa w Kowarach. Ponadto liczne są na terenie parku obiekty sakralne.

Miejscowości leżące w parku w większości posiadają łańcuchowy typ zabudowy, rzadziej spotykanym układem jest typ wsi folwarcznej z zabudową skupioną wokół niewielkiego centrum. Większość miejscowości posiada dwa kościoły: katolicki i ewangelicki. Innym dziedzictwem kulturowym regionu są liczne ślady dawnej działalności górniczej w postaci wyrobisk, hałd i kamieniołomów, związane z eksploatacją surowców mineralnych. Na szczególną uwagę zasługują Stary Trakt Kamiennogórski wybudowany w 1778 roku z Kamiennej Góry do Kowar. Zbudowanie go spowodowało ożywienie ruchu turystycznego. Innym ważnym połączeniem jest tzw. Droga Głodu wybudowana w latach 1855-57, która prowadzi z Kowar w dolinę Świdnika. Za prace przy budowie drogi robotnicy otrzymywali jedynie bochenek chleba.

Na kulturę niematerialną Rudaw Janowickich składają się bogate tradycje i dzieje możnych rodów, władających niegdyś tutejszymi majątkami. Historia tych terenów od czasów średniowiecza jest związana z rodami Zeidlitzów i Schaffgotschów. Zwłaszcza druga z wymienionych rodzin, dzięki prowadzonemu na dużą skalę mecenatowi, wywarła szczególnie silny wpływ na rozwój kulturalny regionu.



Ruiny Zamku Sokolec



Zamek Bolczów



"Wysoka Łąka"

Obszar Parku i otuliny cechuje duże nasycenie zabytkami architektury sakralnej z gotyckimi kościołami katolickimi. Szczególnie cenne jest założenie w Raszowie z renesansową kaplicą Schaffgotschów z 1575 r., zawierającą zespół epitafiów i płyt nagrobnych oraz bogato rzeźbione nagrobki.

**Wybrane pałace regionu jeleniogórskiego:**

**Pałac Bukowiec** - XIX wieczne założenie pałacowo-parkowe połączone z innymi założeniami (w Łomnicy, Wojanowie, Karpnikach) do dziś rozpoznawalnymi ciągami dróg i alei krajobrazowych. W skład tych założeń wchodziły pałace, zabudowania gospodarcze oraz parki krajobrazowe. Park Krajobrazowy w Bukowcu o powierzchni ponad 200 ha był pierwszym i największym parkiem krajobrazowym w Prusach.



Pałac Bukowiec

**Pałac w Wojanowie** - wybudowany w XVII-XIX wieku, został gruntownie przebudowany w duchu romantyzmu w 1835 roku, do pałacu prowadzi podjazd z fontanną z piaskowcowymi delfinami. W 1839 roku jego właścicielką stała się Luiza Niderlandzka, która otrzymała go w prezencie od ojca, króla pruskiego Fryderyka Wilhelma III. Pałac Wojanów to kompleks, który zawiera m.in. stajnię, spichlerz, stodołę, wozownię czy oficynę. Park, który łączy się z parkiem z pałacu w Łomnicy został zaprojektowany przez dyrektora królewskich ogrodów w Berlinie i Poczdamie. Aktualnie jest najbardziej okazałym i największym hotelem historycznym w Polsce.



Pałac Wojanów

**Pałac w Łomnicy** - barokowa posiadłość zbudowana w 1720 roku. Niegdyś w majątku tym działały browar, farbiarnia, cegielnia, torfiarnia, gorzelnia przynoszące spory dochód. Park łomnicki ze starymi lipami i dębami przenika się z parkiem w Wojanowie a granicą między nimi jest rzeka Bóbr. Obok pałacu znajduje się mniejszy tzw.

Dom Wdowy, wybudowany dla sędziwych przedstawicieli rodu.



Pałac Łomnica

**Pałac Wojanów – Boborów -**

to jeden z najbardziej urokliwych pałaców całej Kotliny Jeleniogórskiej. Drogę do niego otwiera umieszczona na osi fasady i głównego wejścia trójprzelotowa brama, zwieńczona po bokach rzeźbami lwów trzymających kartusze herbowe. Zespół pałacowy składa się z pałacu, kaplicy, mazoleum, 3-skrzydłowych zabudowań gospodarczych oraz niewielkiego parku. Obecnie pałac niszczeje i wymaga ogromnych nakładów finansowych by przywrócić jego dawny blask.



Pałac Wojanów - Boborów

**Pojęcie krajobrazu** jest terminem wieloznacznym i stosowanym w różnych dziedzinach nauki. Najogólniej za krajobraz uważa się ogół cech przyrodniczych i antropogenicznych wyróżniających dany teren. Krajobraz stanowi oblicze środowiska w którym żyjemy. Ma ogromne znaczenie w tworzeniu naszych więzi z miejscem zamieszkania a zakodowane w krajobrazie „znaki historii” odgrywają zasadniczą rolę nie tylko dla mieszkańca lecz także dla osób pojawiających się na określonym terenie sporadycznie.



*Panorama z Sokolika Dużego*

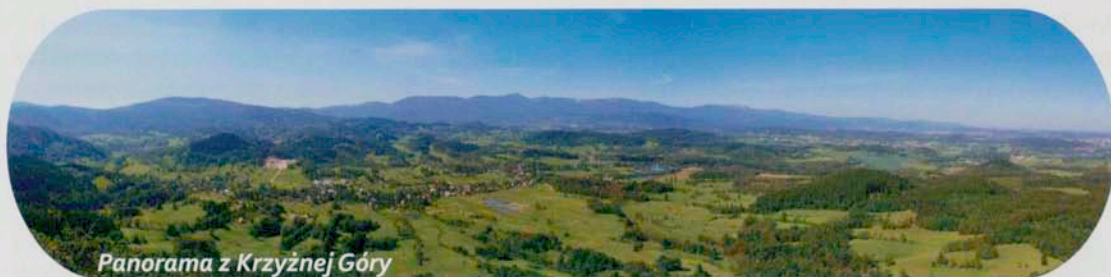
Na obszarze Rudawskiego Parku Krajobrazowego grzbiet Rudaw Janowickich stanowi dominantę krajobrazową, jako ciągnący się od Przełęcz Kowarskiej na południu, po przełomową Dolinę Bobru między Ciechanowicami i Janowicami Wielkimi na północy, rozczłonkowany wał górski. Charakterystyczną cechą krajobrazu tych gór jest zróżnicowana morfologia głównego grzbietu, liczne wzniesienia i kulminacje oraz towarzyszące im skałki i grupy skał. Szczyty Rudaw Janowickich tworzą wypukłe, lekko zaokrąglone formy wykazujące zróżnicowane deniwelacje i spadki. Lokalne wzniesienia mają formę kopulastych wierchołków, stanowiących kulminację grzbietów, bądź występują pojedynczo wieńcząc stożkowe wzgórza. Przykładami takich form są m.in. Sokolik Duży, Krzyżna Góra czy Browarówka. W części zachodniej często występują skałki granitowe lub wychodnie skalne w postaci blokowisk. Najciekawszym krajobrazowo fragmentem tej części parku są przede wszystkim Góry Sokole oraz dolina Janówki wraz z otaczającymi ją grzbietami. Osobny i wyróżniający się element krajobrazu północnej części parku stanowi, w większości zalesiony, wał Gór Ołowianych położonych za Bobrem i należących już do Gór Kaczawskich. Liczne ciek wodne tworzące sieć hydrograficzną mają charakter rzek górskich, co decyduje o ich malowniczym i atrakcyjnym krajobrazowo przebiegu.



*Góry Sokole i Karkonosze*



*Ciechanowice*



*Panorama z Krzyżnej Góry*

Rzeka Bóbr pomiędzy Ciechanowicami i Janowicami Wielkimi tworzy przełom o wybitnie krajobrazowym charakterze. Innym interesującym krajobrazowo obiektem hydrograficznym w tej części parku są Kolorowe Jeziorka koło Wieściszowic, na stoku Wielkiej Kopy. Powstały one po zalaniu przez potok Mienica dawnych sztolni gdzie niegdyś wydobywany był piryt. Tereny zaniechanej eksploatacji surowców, liczne odkrytki i wyrobiska świadczą o ciekawej budowie geologicznej i podnoszą atrakcyjność krajobrazową tego obszaru.

Zachodnia część parku posiada zdecydowanie odmienny charakter krajobrazowy. Rzeka Bóbr i jej dopływy zachowują tutaj swój górski charakter, kształtując wyraźnie wyodrębnioną dolinę rzeczną. Mniej jest kompleksów leśnych i zadrzewień, więcej terenów otwartych, tworzących interesujące przedpola widokowe. Wybijającym się elementem krajobrazu są kompleksy stawów o charakterze półnaturalnym, zgrupowane w rejonie Karpnik i Bukowca. Cały ten teren stał się w XIX wieku polem dla realizacji, imponującej pod względem rozmachu, koncepcji wielkoprzestrzennej kompozycji krajobrazowej, w której połączono w sposób harmonijny niezwykle bogactwo elementów przyrodniczych i architektonicznych. Pomimo upływu lat oraz burzliwych wydarzeń historycznych, a także stopniowego zacierania się pierwotnego układu przestrzennego, jego elementy są tutaj nadal czytelne i wywierają decydujący wpływ na wygląd krajobrazu całej zachodniej części parku.



*Góry Sokole*



*Wieściszowice*



*Rędziny*



*Raszów*



Teren Parku Krajobrazowego Doliny Bobru jest obszarem o interesującym ukształtowaniu powierzchni, ciekawych formach krajobrazu, cennych terenach łąkowych i leśnych, rzadkich i chronionych gatunkach roślin, zwierząt i grzybów. Szczególnie bardzo bogaty jest świat flory i fauny związany z starorzeczami, jeziorami utworzonymi na rzece Bóbr oraz terenami podmokłymi. Z tego powodu predysponowany jest do rozwijania świadomości ekologicznej oraz prowadzenia edukacji z zakresu ochrony przyrody oraz konieczności jego zachowania dla następnych pokoleń. W naszych działaniach zwracamy szczególną uwagę na kształtowanie nawyków dbałości i troski oraz odpowiedzialności za przyrodę. Przedstawiamy przykłady pozytywnej i negatywnej działalności człowieka na terenach chronionych i uświadamiamy jakie mogą wyniknąć zagrożenia i konsekwencje ze złego i bezmyślnego działania na rzecz przyrody. Naszym zamierzeniem jest stałe poszerzanie i uzupełnianie wiedzy szkolnej poprzez zajęcia w terenie oraz popularyzację ochrony przyrody.

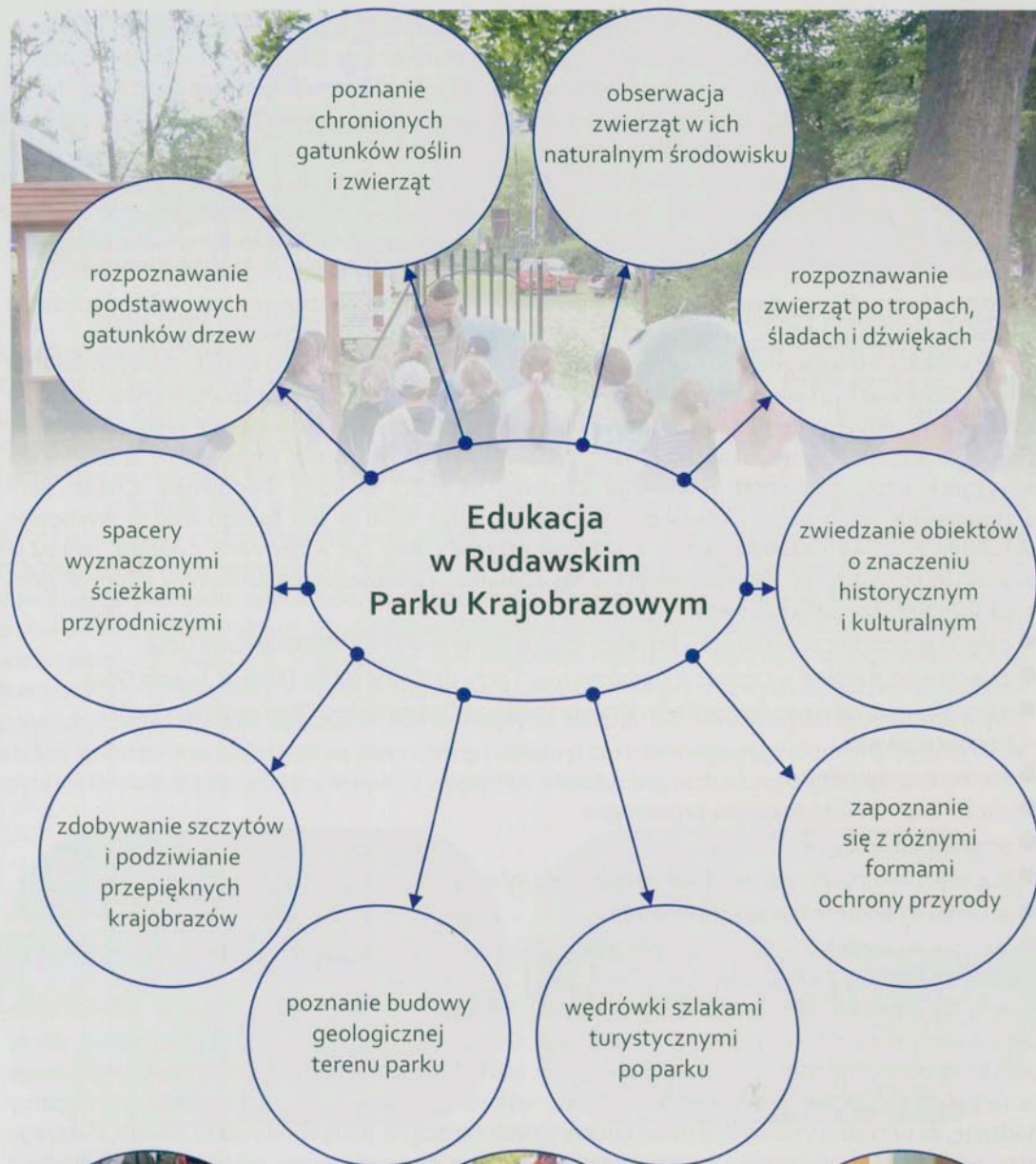
W edukacji ekologicznej prowadzonej przez Dolnośląski Zespół Parków Krajobrazowych Oddział Jelenia Góra ważnym elementem jest nie tylko zwrócenie uwagi na niebezpieczeństwa związane z zanieczyszczeniem i degradacją środowiska, ale przede wszystkim rozbudzenie radości i podziwu dla ciągle jeszcze obecnego piękna i różnorodności naszego otoczenia, rozbudzenie szacunku dla wszystkich istot, gotowości aktywnego działania na rzecz ochrony środowiska. Chodzi nam o zbudowanie więzi między człowiekiem a naturą, gdyż tylko w ten sposób można wychować pokolenie wrażliwe i zaangażowane w ochronę przyrody. Aby żyć w harmonii z naturą, należy ją poznać i jej doświadczyć. Prowadzone przez nas działania to szeroko pojęta działalność informacyjno-edukacyjna realizowana poprzez:

- zajęcia przyrodnicze w Ośrodku Edukacji Ekologicznej w DZPK Oddział Jelenia Góra
- zajęcia warsztatowe w Ogrodzie Dydaktycznym przy siedzibie DZPK Oddział Jelenia Góra
- zajęcia terenowe na obszarze Parku Krajobrazowego Doliny Bobru i Rudawskiego Parku Krajobrazowego
- konkursy przyrodnicze
- akcje i imprezy informacyjno-promocyjne
- projekty edukacyjne
- liczne przygotowywane i wydawane materiały informacyjne i promocyjne
- seminaria i konferencje specjalistyczne
- zajęcia wyjazdowe jedno- i dwudniowe do Centrum Edukacji Ekologicznej i Krajoznawstwa „Salamandra” w Myśliborzu

Oferta edukacyjna Dolnośląskiego Zespołu Parków Krajobrazowych Oddział Jelenia Góra skierowana jest zarówno dla dzieci, jak i dorosłych. Odbiorcami naszych działań są przedszkola, szkoły podstawowe i gimnazjalne, uczelnie, instytucje samorządowe, jednostki oświatowe, organizacje pozarządowe. Zajęcia prowadzone są przez wykwalifikowaną kadrę specjalistów. Wyrażamy nadzieję, że uczestnicy naszych działań edukacyjnych nauczą się patrzeć na świat z innego, bliższego przyrodzie punktu widzenia i na tej podstawie zaczną budować nowy system troski i dbałości o otaczające nas środowisko naturalne.

#### **Działania edukacyjne Dolnośląskiego Zespołu Parków Krajobrazowych**

- kształtowanie świadomości ekologicznej u dzieci, młodzieży i dorosłych
- dostarczanie i wzbogacanie wiadomości o środowisku naturalnym
- promowanie walorów przyrodniczych, historycznych i kulturowych Dolnego Śląska
- pogłębianie wiedzy na temat zagrożeń ekologicznych i kształtowanie postaw świadomego im przeciwdziałania
- rozwijanie zainteresowań naukowych i badawczych jako formy samodzielnego zdobywania wiedzy



rozpoznawanie tropów



prace rysunkowe



obserwacje owadów





Dolnośląski Zespół Parków Krajobrazowych  
Oddział Jelenia Góra  
ul. Kamiennogórska 2, 58-570 Jelenia Góra  
tel./fax (75) 75 53 735, e-mail: [jgora@dzpk.pl](mailto:jgora@dzpk.pl)  
[www.dzpk.pl](http://www.dzpk.pl)

Opracowanie 2011: DZPK Oddział Jelenia Góra  
Tekst: A. Cieplińska, W. Zawadzki  
Zdjęcia: A. Łętkowska, M. Pierożyńska, W. Zawadzki, J. Żoła, Wikipedia  
Opracowanie graficzne: A. Cieplińska, W. Zawadzki, J. Żoła