

KARKONOSZE KORKONTOI RIESENGBIRGE

NR 8

ISSN 1641-9219

2009



MUZEUM SPORTU I TURYSTYKI W KARPACZU

INSTYTUCJA KULTURY SAMORZĄDU
WOJEWÓDZTWA DOLNOŚLĄSKIEGO





➤ *Prezydenci przed muzeum. Happening zorganizowany przez Leszka Kuczerskiego z okazji otwarcia wystawy „Sportowcy w karykaturze”*

OD WYDAWCY

To już kolejny ósmy numer naszego rocznika muzealnego „Korkontoi”, opracowany i przygotowany przez Muzeum Sportu i Turystyki w Karpaczu – instytucję kultury Samorządu Województwa Dolnośląskiego. Jego zadaniem jest upowszechnienie działalności muzealnej, dokumentowanie organizowanych wystaw czasowych oraz działań kulturalno – oświatowych.

Muzeum przygotowało w 2008 roku 7 wystaw czasowych oraz wzięło aktywny udział w innych przedsięwzięciach kulturalnych realizowanych w mieście, powiecie i Województwie Dolnośląskim oraz za granicą.

Rozpoczęła się owocna współpraca kulturalna z czeskimi partnerami. W Eurocentrum w Jabloncu nad Nysą prezentowana była ze zbiorów muzealnych wystawa fotografii „Karkonosze zimą”, a w muzeum w Karpaczu zorganizowano wystawę „Góry Izerskie w obiektywie Miloša Kirchnera”, otwartą w czasie zorganizowanych tutaj po raz pierwszy „Dni Kultury Czeskiej”.

Przy Muzeum Sportu i Turystyki w Karpaczu powołany został przed 30 lat Karkonoski Klub Olimpijczyka. Zrzesza on nie tylko sportowców – olimpijczyków, ale także zawodników z różnych dyscyplin sportowych, przede wszystkim sportów zimowych. Należą do niego także trenerzy, działacze sportowi i osoby związane ze sportem. Jubileuszowe spotkanie członków Karkonoskiego Klubu Olimpijczyka odbyło się w czasie obchodów tradycyjnych „Dni Olimpijczyka” w kwietniu 2008 roku. Zaowocowało ono między innymi tym, że sportowcy przekazali wiele bardzo cennych pamiątek sportowych, pucharów i medali do zbiorów muzealnych.

Zupełnie wyjątkową była wystawa „100 lat ewangelickiego – obecnie katolickiego kościoła pod wezwaniem Najświętszego Serca Pana Jezusa w Karpaczu”, której współorganizatorami były: Parafia Ewangelicko – Augsburgska i Rzymsko – Katolicka, miasto Karpacz oraz Muzeum Sportu i Turystyki. Było to wielkie święto mieszkańców miasta upamiętniające poświęcenie tej świątyni. Warto tutaj odnotować fakt, iż po raz pierwszy w historii miasta w oficjalnych uroczystościach miejskich, wzięła też udział delegacja dawnych mieszkańców miasta z Niemiec.

Mamy już opracowaną „Strategię rozwoju Muzeum Sportu i Turystyki w Karpaczu do 2020 roku”. W dniu 20 czerwca 2008 r. odbyły się konsultacje dotyczące „Strategii rozwoju”, na którym przedstawiono kontekst i cele opracowywania strategii, metodologię prac nad dokumentem. Odbyła się też prezentacja analizy SWOT – słabych i mocnych stron muzeum, szanse i zagrożenia dla jego rozwoju, prezentacja strategicznych obszarów działań, misja, wizja, obszary priorytetowe, cele strategiczne i szczegółowe. Całość zakończyła dyskusja nad strategicznymi obszarami działań, w której wzięli udział samorządowcy z miasta i regionu, pracownicy naukowcy Akademii Ekonomicznej we Wrocławiu oraz inne zaproszone osoby.

Wychodząc naprzeciw oczekiwaniom, zarówno mieszkańców regionu jeleniogórskiego, jak i przyjeżdżających tutaj turystów z kraju i za granicę, konieczne będzie w niedalekiej przyszłości poszerzenie bazy, na której opierać się będzie znacznie szersza praca muzealna. Dlatego też za zgodą organizatora przygotowano pierwszą wstępną koncepcję architektoniczno – użytkową rozbudowy muzeum. Stanowić ona będzie bazę wyjściową do dalszych przemyśleń i dyskusji oraz działań.

Muzeum będzie poszukiwać, przy niezbędnym aktywnym wsparciu samorządu wojewódzkiego, powiatowego i gminy Karpacz, możliwości sfinansowania tej inwestycji ze środków finansowych krajowych, jak ze środków pomocowych z Unii Europejskiej, przeznaczonych na rozwój instytucji kultury.

ZBIGNIEW KULIK
DYREKTOR MUZEUM SPORTU I TURYSTYKI

KORKONTOI

SPIS TREŚCI

Przyrodnicze fascynacje	4-5
Aura Karkonoszy	6-7
Karkonosze zimą	8-9
Dni Kultury Czeskiej 2008	10
Góry Izerskie w obiektywie Miloša Kirchnera	11
100 lat ewangelickiego – obecnie katolickiego kościoła pod wezwaniem Najświętszego Serca Pana Jezusa w Karpaczu	12-13
Impresje z Karkonoszy i okolicy	14
Sportowcy w karykaturze	15
Dni Olimpijczyka 2008	16-18
Europejska Noc Muzeów 2008	19
Wędrówki po Islandii	19
Strategia rozwoju Muzeum Sportu i Turystyki w Karpaczu do 2020 r.	20
Eurocentrum kultury	21
Wystawa stała	22
Wydawnictwa w 2008 roku	22
Urodziny Miasta Karpacza 2008	23



MUZEUM SPORTU I TURYSTYKI W KARPACZU

INSTYTUCJA KULTURY SAMORZĄDU
WOJEWÓDZTWA DOLNOŚLĄSKIEGO

58-540 Karpacz

tel./fax: 075 76 19 652

www.muzeum sportu.dolnyslask.pl

Redaktor: Zbigniew Kulik

Skład, łamanie i przygotowanie do druku: JAREMEN PRESS

Karpacz, październik 2009 r.

Nakład 500 egzemplarzy

PRZYRODNICZE FASCYNACJE

Teresy Kępowicz w malarstwie i Krzysztofa Kmiecia w ekslibrisie

W dniu 5 stycznia 2007 roku w otwarta została wystawa „Przyrodnicze fascynacje Teresy Kępowicz w malarstwie i Krzysztofa Kmiecia w ekslibrisie”.

W wydanym katalogu do wystawy Joanna Mielech napisała:

„W dzisiejszych czasach pośpiechu rzadko mamy czas zatrzymać się, aby chłonąć piękno natury. Jeszcze rzadziej poświęcamy swój czas dla zgłębiania wiedzy o świecie wokół nas. Spotkanie ze sztuką Teresy Kępowicz i Krzysztofa Kmiecia pozwala nam ten utracony czas odzyskać. Choć malarstwo i grafika ekslibrisów są dziedzinami zupełnie odrębnymi, rządzącymi się innymi prawami, wspólne dla obojga artystów są; zainteresowania przyrodnicze, pasja poznawcza, umiejętność znalezienia miejsca w sobie dla kontemplacji natury i podejmowane przez nich próby odkrywania tajemnic natury poprzez sztukę.”

Współautor tej wystawy Krzysztof Kmieć odnotował;

„A wszystko zaczęło się - jak to często bywa - od przypadku. Była to krótka notatka w prasie farmaceutycznej o zbiorach i działalności Muzeum Sportu i Turystyki w Karpaczu. Pierwszy kontakt z dyrektorem muzeum Zbigniewem Kulikiem w krótkim czasie zaowocował moją wystawą w tej placówce. I wtedy właśnie spotkałem Teresę Kępowicz. W Karpaczu zobaczyłem kilka jej obrazów. Zauroczony i zainspirowany



➤ Krzysztof Kmieć i Teresa Kępowicz na otwarciu wystawy



➤ „Sala Dolnośląska” - sala wystaw czasowych

nimi wykonałem dla Teresy ekslibris. Był on przeniesieniem jej kolorowego i trochę tajemniczego świata przyrody w czarno - białą przestrzeń linorytu. Później był mój prywatny plener w urokliwej „Arkadii” w Karpaczu. Wieczorne prace przy sztaludze i nad linorytniczą płytką oraz rozmowy przy kasztanowej nalewce przyniosły propozycję połączenia tak różnych gatunków sztuki w jednej wystawie.”

Patronat nad wystawą objął Marszałek Województwa Dolnośląskiego oraz Jego Magnificencja Rektor Uniwersytetu Jagiellońskiego.

W piśmie adresowanym do Muzeum Sportu i Turystyki w Karpaczu Marszałek napisał;

„Obydwa kierunki plastyczne prezentowane na wystawie zwrócą niewątpliwie uwagę zwiedzających nie tylko na piękno przyrody ale również, na ważne w dzisiejszym świecie zagadnienie ekologii, związane z ochroną tego piękna.

Spodziewam się, iż Pani Teresa Kępowicz, laureatka Nagrody Marszałka Województwa Dolnośląskiego, zaprezentuje obrazy pokazujące przyrodę naszego regionu. Pomysł pokazania wystawy

również w innych, poza Karkonoszami miastach, przyczyni się także do promocji naszego województwa.

Gratulując pomysłu i doboru autorów wystawy, życzę udanej ekspozycji i wielu zwiedzających w każdym miejscu jej prezentacji.

Wyrażam również zadowolenie, z powodu patronowania wystawie JM Rektora Uniwersytetu Jagiellońskiego.”

Wystawa eksponowana była do 14 lutego 2008 r.



➤ Fragment ekspozycji - obrazy i ekslibrisy



➤ Goście na otwarciu wystawy



➤ J. Pokój, K. Pichlak i M. Zawila



➤ „Przyrodnicze fascynacje” - obrazy Teresy Kępowicz



➤ W czasie otwarcia wystawy



➤ Uczestnicy otwarcia wystawy

AURA Karkonoszy



Fot. Zbigniew Kulik



Fot. Krzysztof Kuczyński

W dniu 15 lutego 2008 r. otwarto wystawę fotografii pt. „AURA KARKONOSZY”. Wystawę tworzą artyści od lat poświęcający tej tematyce wiele uwagi. Janina Hobbarska, Janusz Jaremen, Krzysztof Kuczyński – jeleniogórzanie, oraz Zbigniew Kulik – mieszkający w Karpaczu, różnią się nieco w sposobie uprawiania fotografii, jednakże dla całości wystawy stanowi to niekwestionowany atut. I tak, oczywiste w intencji i wyjątkowo bezpośrednio, wydają się być fotografie Janusza Jaremena, który prezentuje wrażliwość nawiązującą do zaangażowania pierwszych fotografów, których wielce fascynował już sam fakt możliwości wiernego zapisu rzeczywistości. Wydaje się, że wciąż jest to podstawowy wyróżnik tego, co przywykliśmy określać magią fotografii. Zdjęcia Jaremena pokazują grupy skalne, jako obiekty same w sobie już na tyle atrakcyjne, że nie wymagające stosowania jakichś specjalnych zabiegów estetyzujących – upiększających, przydających im dodatkowego znaczenia, czy w jakiś sposób szczególnie je mitologizujących.

Jaremen zdejmując widoki upatrzone przez siebie miejsc z pełnym przekonaniem, że powołaniem fotografa jest w tym przypadku w miarę dosłowna dokumentacja. Zapewne Timothy O'Sullivan i Carleton E. Watkins, pionierzy fotografii Dzikiego Zachodu, podlegali podobnej fascynacji, zauroczeni monumentalnym, ale i estetycznym wymiarem przyrody. Obiekty z fotografii Jaremena zdają się mówić: patrzcie, jakie jesteśmy niezwykle w swojej oczywistości! Oznacza to, że autor świadomie skrywa przed widzami swoją wewnętrzną emocję, hołdując nie tyle lirycznemu wglądowi w rzeczywistość, co postulatowi jej obiektywnego, maksymalnie wiernego zapisu. Tytuł jego prac („Paciorki”) wyzwała skojarzenia dla miłośników Karkonoszy oczywiste. Ta nazwa, jak wiele innych, funkcjonuje bowiem jako powszechnie czytelna ikona, wyróżnik kulturowy, komentujący te konkretne obrazy w sposób szczególny. Nazwy bowiem pochodzą ze świata kultury, nakładając szczególny sens na odideologizowany przecież w swojej podstawowej istocie obraz czystej natury.

Nieco inny sposób widzenia Karkonoszy proponuje Zbigniew Kulik. Jego metoda polega na stosowaniu szerokich, syntetyzujących wglądów w panoramę gór. Te fotografie nie mają charakteru morfologicznego, badawczego, są raczej próbą przeniesienia własnego wnętrza, własnej wysublimowanej wrażliwości na kształt natury. O ile Jaremen starał się przedstawić maksymalnie wiernie widok rzeczywistości, o tyle Zbigniew Kulik preferuje delikatną, ale zauważalną kreację, alternatyw-

na dla dosłownego przedstawiania, zdeterminowaną tak estetyzmem jak i kontekstem mistycznym. Na jego fotografiach, oszczędnych w formie, często goszczą jedynie ziemia i spowite w chmury niebo. Przywodzi to na myśl nie tak dalekie przecież skojarzenia z Genesis. Ziemia i niebo to podstawowa egzystencjalna opozycja, skrót, synteza. Góry i skłębione nad nimi chmury to odniesienie do transcendencji, do sprawczej, boskiej siły. Te fotografie wybrzmiewają jak Toccata i Fuga D-mol J.S.Bacha. Są patetyczne a jednocześnie proste w zastosowanych środkach, kompozycje są sugestywnie minimalistyczne. Patrząc na nie odczuwa się spokój i wyciszenie. Ich terapeutyczne oddziaływanie jest oczywiste. Aura czytelna, przekaz – zwyczajnie piękny.

Janina Hobgarska z pełną świadomością opiera się na fotografii, jako kategorii stricte medialnej, przynależnej rzeczywistości o tyle, o ile wytopi ją oko poszukującego fotografa. Jej prace wydają się być, na pierwszy rzut oka, hołdem złożonym samej fotografii, lub precyzyjniej: fotograficznemu widzeniu, które preferuje bardziej formę, niż treść. A zatem autonomiczność formy jest tym, co stanowi o istocie tych zdjęć. Widzimy na nich przede wszystkim plastyczną grę, geometryczne relacje zbudowane z fragmentów torfowisk, relacje – paradoksalnie – odrealniające dosłowność widoku, który ukazuje fotografia. Warstwa informacyjna nie narzuca się w sposób ostentacyjny. Dopiero po chwili spostrzegamy, że zdjęcia przedstawiają Równię pod Śnieżką, sama zaś Śnieżka, królowa Karkonoszy, zadowala się „byciem w tle”. Jest raczej scenograficznym wypełnieniem, topograficznym wyróżnikiem, niż narzucającą się ostentacyjnie treścią.

Jeszcze innym typem wrażliwości posługuje się Krzysztof Kuczyński. Jego fotografie przedstawiają okolice Małego Stawu i schroniska „Samotnia”. Są to jedne z najbardziej turystycznie eksploatowanych miejsc w Karkonoszach, a więc stosunkowo dobrze opatrzonych i rozpoznawalnych przez wiele osób. Fotograficzne kadry Kuczyńskiego są świadomie typowe, konwencjonalne, choć atrakcyjne wizualnie. Ich wyróżnikiem jest intrygująca, niepokojąca czerwień. Zwracają także uwagę „przesunięte” relacje tonalne. Wszystko to wynika z prostego faktu, iż zdjęcia zostały wykonane w świetle podczerwonym. W geście tym przejawia się tęsknota do uczynienia widzialnym tego, co niewidoczne, co tajemnicze i niedostępne zwyczajowej percepcji. To symboliczne, ale oparte na zasadach fizyki wskazanie, iż nasza interpretacja świata oparta jest na przyjętym a priori aksjomacie, że rzeczywistość jest dokładnie taka, jaką widzą ją nasze oczy. Krzysztof Kuczyński słusznie w to wątpi, przeczuwając, że świat jest nieskończenie bogatszy od naszych nadbudowanych na ograniczonym doświadczeniu spostrzeżeniach. Jego fotografie sugerują, iż warto niekiedy popatrzeć na najbliższe otoczenie ze szczególną uwagą a także respektem, ponieważ jest tak, że rzeczywistość niesie w sobie wielokrotnie więcej sensów, niż nasze zmysły odczytują a umysł zinterpretuje.

Fotografowanie gór zawsze było (i zapewne wciąż jest) sposobem na okazanie podziwu a nawet skrywanego lęku przed majestatem przyrody. Dzisiaj zapewne jest także sposobem na odreagowanie traumy związanej ze świadomością, że tak daleko odeszliśmy od natury, że wyalienowaliśmy się, praktycznie nieodwracalnie, od korzeni własnej egzystencji. Góry, w pewnym sensie, zdają się być bliżej nieba, a zatem bliżej Boga. Sta-



Fot. Janina Hobgarska



Fot. Janusz Jaremen

nowią symboliczny pomost pomiędzy światem materialnym a sferą ducha. Niegdyś czczone i obdarzane szacunkiem dla grozy, którą powodowały, dzisiaj ułatwiają choćby chwilową ucieczkę od trywialnej i często trudnej rzeczywistości. Chyba również o te kwestie chodziło twórcom wystawy. Tytułowa aura, którą starali się pokazać, służy próbie artystycznego zdefiniowania pewnego wydzielonego, ważnego dla nich fragmentu natury, ale jest także, co szczególnie istotne, świadectwem ich wrażliwości, swoistym szkicem do autoportretu, zawołowanym obrazem skrywanej tęsknoty za sacrum.

Piotr Komorowski



➤ Fotograficy na otwarciu wystawy: Janusz Jaremen, Zbigniew Kulik, Janina Hobgarska, Krzysztof Kuczyński

**Muzeum Miejskie
„Dom Gerharta Hauptmanna”
w Jeleniej Górze – Jagniątkowie**

KARKONOSZE



► *Julita E. Zaprucka - dyrektor muzeum i autor wystawy*

Położone w samym centrum naszego europejskiego kontynentu Karkonosze są górami wyjątkowymi, ukształtowanymi przez matkę naturę setki milionów lat temu. Nie są one małe, ale znowu nie aż tak wysokie, chociaż jak to pisano w dawnych przewodnikach; są to góry nieba sięgające! Przyciągały one uwagę zarówno stałych mieszkańców, jak i przyjezdnych już od wielu stuleci. Opisywane są w setkach przewodników, przedstawione na dawnych rycinach, miedziorytach, czy później na fotografiach.

Tym razem autor wybrał jedną z najpiękniejszych pór roku jaką jest z całą pewnością zima i postawił sobie za zadanie pokazanie jej wyjątkowego charakteru – ich zimowego nastroju. Nie ma tutaj charakterystycznych widoków i obiektów. A nie było to zadanie łatwe, bowiem aby je zrealizować należało wcześniej poznać te góry i to nie tylko pod względem geograficznym. Trzeba było wiedzieć, co będzie się dziać, gdzie i kiedy? Ale tutaj bardzo pomogła mu wieloletnia ich obserwacja, no i czasami odrobina szczęścia. Ale szczęście się ma, jak mówi też i sam autor, jak się do niego wychodzi, bowiem samo czekanie nie daje żadnych pozytywnych rezultatów. No i dzięki temu szczęście mu dopisywało, czego końcowym efektem są te prezentowane prace.

Zestaw tych zdjęć jest zupełnie wyjątkowy i niepowtarzalny. Można fotografować te same miejsca i obiekty, ale nie można ukazać takiego samego zimowego nastroju w ten sam sposób, w jaki je ukazuje Zbigniew Kulik. Ale nawet i to najpiękniejsze zdjęcie nie może zastąpić samego przebywania w tych górach.”

W dniu 11 stycznia 2008 r. w Muzeum Miejskim „Dom Gerharta Hauptmanna” w Jeleniej Górze – Jagniątkowie odbyło się otwarcie wystawy fotograficznej zorganizowanej we współpracy z Muzeum Sportu i Turystyki w Karpaczu „KARKONOSZE ZIMĄ”

Na wystawie pokazanych było 30 fotografii wykonanych przez jej autora Zbigniewa Kulika w czasie wieloletnich wędrówek po Karkonoszach.

We wcześniej wydany katalog do wystawy Jacek Jaworski napisał;

„Są cztery pory roku i można tylko sprzeczać się, która z nich jest piękniejsza? Czy jest to wiosna, kiedy przyroda budzi się do życia? A może lato, kiedy dojrzewają owoce roślin i drzew? Czy też jesień, spowita wspaniałymi kolorami przyrody? Ale zupełnie wyjątkowa jest zima, szczególnie w takich górach jak Karkonosze.



zimą

Eurocentrum Jablonec nad Nysą w Republice Czeskiej

Po raz pierwszy wystawa ta prezentowana była w ramach obchodu „Dni Kultury Śląskiej” w Niemczech w Reichenbachu na wystawie na zamku Krobnitz – wrzesień 2006 r, a rok później w 2007 roku w Muzeum Sportu i Turystyki w Karpaczu. W Jeleniej Górze – Jagniątkowie wystawę tą eksponowano do 31 marca 2008 r.

W dniu 3 kwietnia 2008 r. odbyło się otwarcie wystawy „KARKONOSZE ZIMA” w Eurocentrum w Jabloncu nad Nysą w Republice Czeskiej. Miasto to jest miastem partnerskim Powiatu Jeleniogórskiego i zorganizowano w nim już wiele imprez w ramach współpracy polsko – czeskiej.

W uroczystości jej otwarcia wzięło udział wielu mieszkańców tego miasta, jak również przedstawiciele władz samorządowych. Na zakończenie odbył się koncert muzyków ze Szkoły Muzycznej w Jabloncu. Informacje o wystawie opublikowane zostały w wydawnictwach Eurocentrum, jak i w prasie czeskiej.



➤ Marta Prochazkova (z prawej), manager Eurocentrum otwierająca wystawę



➤ Eurocentrum w Jabloncu nad Nysą



DNI Kultury Czeskiej 2008

„DNI KULTURY CZESKIEJ” odbyły się po raz pierwszy w Karpaczu w 2008 roku. Zorganizowano je przy dużej pomocy władz miasta Karpacza, które przejęły na siebie koszty organizacyjne. Przyjechała na nie zaproszona orkiestra dęta „Jablonečanka” z Jablonca nad Nysą z Republiki Czeskiej, która dała dwa koncerty w amfiteatrze przy muzeum pod wypożyczonym z hotelu „Skalny” otwartym namiotem.

Jeden występ odbył się zaraz po otwarciu wystawy „Góry Izerskie”, a drugi następnego dnia – 1 czerwca w tym samym miejscu w czasie obchodów „Urodzin miasta Karpacza”.

Muzeum Sportu i Turystyki było w tym czasie udostępnione bezpłatnie do zwiedzania, a obchodzony w tym dniu „Dzień Dziecka” zachęcał do rodzinnej eskapady.

Na posesji muzeum bity był „talar karkonoski”.



› Uczestnicy „Dni Kultury Czeskiej” w amfiteatrze przy muzeum



› Koncert pod namiotem



› Orkiestra dęta „Jablonečanka”



› Kolarz z historycznym rowerem



› Józef Żądło – prezes Towarzystwa Miłośników Karpacza

GÓRY IZERSKIE

w obiektywie Miloša Kirchnera



W dniu 31 maja 2008 r. otwarto wystawę fotograficzną pt. „Góry Izerskie w obiektywie Miloša Kirchnera”.

Góry Izerskie to góry położone w Sudetach Zachodnich, zarówno po stronie czeskiej, jak i polskiej. Są one górami niższymi niż Karkonosze, ale niezwykle atrakcyjnymi dla turystów obu krajów i to zarówno latem jak i zimą.

Zorganizowana wystawa pokazała niepowtarzalny urok tych gór widziany oczyma wybitnego czeskiego fotografa, który umiłował te góry i fotografuje je od wielu lat.

Miloš KIRCHNER, QEP

Urodzony 10.6.1952 w Czeskich Budějowicach, lecz od młodego wieku wychowywał się w Jabloncu nad Nysą i pobliskie Góry Izerskie odwiedzał już w wieku 15 lat. Fotografować zaczął w 1976 roku i fotografowanie krajobrazów stało się stopniowo jego namiętnością. Kolejnym jego zamiłowaniem oprócz przyrody jest muzyka – zwłaszcza śpiew z własnym akompaniamentem gitarowym. Aktualnie pracuje on w firmie ABB sp. z o.o. Elektro Praga w Jabloncu nad Nysą jako referent analizy rynku z materiałami elektroinstalacyjnymi domowymi i również dla firmy fotografuje.

W ubiegłych latach odwiedził on z aparatem fotograficznym Izrael, Skandynawię, Grecję, Słowenię, fotografował w Rumuńskich Karpatach, w Tatrach, Dolomitach i wielu innych miejscach. W ostatnim czasie fotografuje w Czeskim Raju, Karkonoszach, lecz przede wszystkim w Górach Izerskich. Interesuje się również architekturą wnętrz oraz (eksterierów), zdjęcia robi specjalną kamerą o dużym zakresie, marki LINHOF TECHNIKA.

Działalność fotograficzna: jest członkiem Euroregionalnego Stowarzyszenia fotografów KONTAKT w Euroregionie NYSA od 2000 r. Dotychczas miał 12 samodzielnych wystaw fotograficznych (1998 – 2007). Dotychczasowe osiągnięcia foto-

graficzne: w maju 2006 przyjęto Miloša Kirchnera do Asocjacji Fotografów Zawodowych Republiki Czeskiej na podstawie przedstawionych 12 sztuk dużych fotografii Gór Izerskich, 26.11.2006 Miloš Kirchner otrzymał od Europejskiej Międzynarodowej Federacji Profesjonalnych Fotografów (FEP) w Brukseli prestiżowy certyfikat Qualified European Photographer i tytuł QEP za fotografie Gór Izerskich.



100 LAT ewangelickiego – obecnie katolickiego kościoła pod wezwaniem Najświętszego Serca Pana Jezusa w Karpaczu

Z okazji obchodów Europejskich Dni Dziedzictwa 2008 Muzeum Sportu i Turystyki zorganizowało nie planowaną wcześniej wystawę we współpracy z Parafią Rzymsko – Katolicką i Ewangelicko – Augsburgską Wang w Karpaczu „100 lat ewangelickiego – obecnie katolickiego kościoła pod wezwaniem Najświętszego Serca Pana Jezusa w Karpaczu”.

Konsekracja kościoła ewangelickiego odbyła się 13 września 1908 roku. W roku 1890 powstała myśl, aby wybudować w Karpaczu świątynię dla mieszkańców i turystów. W siódmym sprawozdaniu działającego w gminie Towarzystwa Chrześcijańskiego zanotowano;

„Kapitan żeglugi morskiej w stanie spoczynku pan Stenzel wpadł na pomysł, żeby dla wielu setek przyjeżdżających do Karpacza turystów zbudować kaplicę. Była tego potrzeba, ponieważ nieoświetlona droga z Karpacza do kościoła parafialnego w Miłkowie niekiedy powstrzymywała przed uczestnictwem w niedzielnym nabożeństwie. Uciążliwa i również częściowo nieoświetlona była droga do kościoła Wang, który poza tym często już od początku nabożeństwa był tak zatłoczony, że przybysze musieli odchodzić od drzwi kościoła.”

We wrześniu 1900 r. utworzone zostało Stowarzyszenie

Budowy Kościoła w Karpaczu, które przyjęło jego plany i realizację. Architekt Grosser, członek zarządu tego stowarzyszenia przedstawił pierwszy projekt, którego koszty wyniosły razem 50 tysięcy ówczesnych marek. Ze względów finansowych musiały one zostać obniżone do 33 tysięcy marek. W sierpniu 1904 r. poważnie zaangażowano się w jego realizację. Sam ówczesny miłośnicie panujący cesarz zainteresował się planami postawienia kościółka pod Śnieżką, jednak polecił zmienić jego projekt. Zatwierdził go do realizacji w rok później. Łaskawie podarował też na ten cel 5 tysięcy marek. Ale zanim jeszcze przystąpiono do budowy świątyni, koszty budowy wzrosły do 49 400 marek.

Pierwsze prace budowlane rozpoczęto 3 czerwca 1907 roku. W dniu 4 sierpnia 1907 roku odbyło się uroczyste poświęcenie kamienia węgielnego. Dzięki dalszym zbiorom i ofiarom budowa kościoła mogła być dalej realizowana. Wszyscy darczyńcy zostali wymienieni w „Okolicznościowej broszurze wydanej z okazji poświęcenia ewangelickiego kościoła w Karpaczu”. Wymieńmy tylko niektórych;

– 3 dzwony o łącznej wartości 8 577 marek ufundował doktor medycyny Ferdynand Kaselowsky ze Ściegien (Steinseiffen), aby uczcić pamięć swoich rodziców i córki,



➤ Kościół na dawnej pocztówce – początek XX wieku



➤ Ks. proboszcz Zenon Stoń, dyrektor Zbigniew Kulik i ks. proboszcz Edwin Pech



➤ Występ chóru ekumenicznego w kościele



- ołtarz o wartości 1 450 marek oraz ambonę za 1 635 marek wykonano w Szkole Snycerskiej w Cieplicach Śląskich (Bad Warmbrunn) u nauczyciela Dell Antonio z masywnego dębowego drzewa a rzeźby z drewna lipowego, ufundowała pani Helena Kaselowsky,

- organy, które kosztowały 6 011 marek, z 2 manuałami, pedałami i 14 registrami oraz z nawiewem motorowym zbudowała firma Schlag & Söhne ze Świdnicy, sfinansował tajny radca handlowy Oskar Caro z pałacu Paulinum w Jeleniej Górze (Hirschberg), (5 361 marek dał na organy) i radca handlowy Fülner z Cieplic (800 marek dał na instalację elektryczną),

- zegar na wieżę o wartości 1099 marek zbudowany przez firmę Eggner u. Co. z Wrocławia, który wybijał pół i całe godziny, ufundowała jej wysokość księżniczka Prus Charlotte von Sachsen-Meiningen,

- krzyż na dużą wieżę oraz 4 małe wieżyczkowe gałki wartości 500 marek sfinansowała parafia Miłków,

- kolorowe witraże z wizerunkiem Mojżesza i apostoła Pawła zaprojektowane przez prof. Oetkena i wykonano w jego warsztacie, ufundowała Clara Großer z Wrocławia i Else Pohl właścicielka hotelu „Śnieżka” (Schneekoppe).

Po zakończeniu II wojny światowej kościół ten przejęty został przez Parafię Rzymsko

- Katolicką w Karpaczu, która od tego czasu zajmuje się jego pielęgnacją i utrzymaniem.

Od dnia konsekracji minął już cały wiek i przez cały ten czas ten kościół stale służy mieszkańcom Karpacza i turystom, najpierw Niemcom teraz Polakom, jest miejscem spotkań parafian z Bogiem w dni codzienne i święta, jest miejscem prośb i podziękowań, smutków i radości. Obchody 100 rocznicy konsekracji przyczyniły się do tego, że byli i obecni mieszkańcy, ewangelicy i katolicy spotykali się razem świętując, śpiewając pieśni pochwalne, które śpiewano także i podczas poświęcania tej świątyni.

Wystawę fotograficzną pokazującą kościół dawniej i dziś, z reprodukcjami dawnych widokówek ze zbiorów Mieczysława Pajdzika oraz współczesnych zdjęć będących dokumentacją świątyni wykonanych przez Zbigniewa Kulika, otwarto w dniu 13 września 2008 r. w obecności wielu mieszkańców miasta, regionu jeleniogórskiego oraz zaproszonych gości, w tym również z zagranicy.

Tłumaczenia tekstów do katalogu wystawy wykonały: Julia Seydel i Iwona Gucwa.

Uroczystość jej otwarcia poprzedzona została uroczystym nabożeństwem ekumenicznym odprawionym w tym kościele z udziałem duchownych obu wyznań i wiernych.



➤ Burmistrz Andreas Böer z małżonką na otwarciu wystawy



➤ Goście na otwarciu wystawy



➤ Uczestnicy uroczystego nabożeństwa ekumenicznego

IMPRESJE z Karkonoszy i okolicy

Muzeum wzięło udział w organizacji promocji Karkonoszy i regionu jeleniogórskiego w Tyrolu w Austrii, współuczestnicząc w organizacji wystawy fotograficznej „Impresje z Karkonoszy i okolicy”, którego głównym organizatorem było Kultur Initiative Fügen wraz z Towarzystwem Polsko – Austriackim. Uroczyste otwarcie wystawy odbyło się w galerii na zamku Bubenburg w dniu 18 lipca 2008 r. w obecności władz lokalnych, członków organizacji pozarządowych z Doliny Zillertal.

Wystawa objęta została honorowym patronatem Jacka Włodygi, Starosty Jeleniogórskiego. Na wystawie urządzone zostało stoisko promocyjne gmin karkonoskich, gdzie wyłożono przywiezione materiały informacyjno – reklamowe, mapy, foldery, plakaty i inne wydawnictwa w wersji niemieckiej.

Wystawa otwarta była do 8 sierpnia 2008 r.



› Panorama okolicy Fügen



› Zamek Bubenburg w Fügen



› Polscy uczestnicy w Muzeum Regionalnym w Fügen



› Na otwarciu wystawy „Impresje z Karkonoszy”



› Tyrolczycy z Fügen w Muzeum Sportu i Turystyki w Karpaczu

SPORTOWCY w karykaturze

W dniu 4 października 2008 r. otwarto wystawę czasową „SPORTOWCY W KARYKATURZE” Leszka Kuczerskiego z Bydgoszczy.



Autor tych prac jest niezwykle utalentowanym twórcą tworzącym od wielu lat w kraju i za granicą. Potrafi z fantazją pokazać osobę, cechy charakteru, jak również jej zainteresowania. Jego prace publikowane były w wielu wydawnictwach.

Jednym z kierunków jego zaciekawiania są wielcy sportowcy, ci z zagranicy i z naszego kraju. Rysuje ich z dużym zaangażowaniem, ukazując nie tylko ich sylwetki, ale i atrybuty poszczególnych dyscyplin sportowych. Wielki Boniek jest z piłką, Gołota na ringu, Małysz z symbolicznym bananem, a Kozakiewicz na skoczni, oczywiście pokazany ze swoim symbolicznym już gestem. Cała gama sportowców prezentowanych na wystawie wywoływała u zwiedzających uśmiech na twarzy.

Niejako przy okazji pokazani byli też wielcy politycy znani z mediów, z pierwszych stron gazet. Oni też przedstawieni byli w sposób humorystyczny, tak że zwiedzający nie mógł przejść obok nich obojętnie.

Autor wystawy sam o sobie napisał:

Jestem młodym, atrakcyjnym mężczyzną tuż po pięćdziesiątce. Moja przygoda z karykaturą zaczęła się piętnaście lat temu, kiedy stwierdziłem, że bohaterowie moich prac są bardziej podobni do siebie w satyrycznej kresce, aniżeli na poważnych portretach. Od tego czasu nagromadziło się trochę rysunków, część z nich z wielką przyjemnością chciałbym Państwu przedstawić. Karykatura, szczególnie ta portretowa, jest moją wielką pasją, poświęcam jej większość czasu. Mogę powiedzieć, że ma dla mnie wymiar leczniczy. Często w trakcie rysowania chichoczę pod nosem wprowadzając się w dobry nastrój. Wiele radości sprawia mi rysowanie karykatur na żywo.

Największą inspiracją do działania w dziedzinie sztuki stanowią dla mnie politycy, a w szczególności moi ulubieni modele – bracia Kaczyńscy. Niektóre z moich rysunków pojawiły się na łamach „Playboya”, „XL”, „NIE”, „Mody na zdrowie”, „Głosu Szczecińskiego”, „IKP”, „Ekspresu Bydgoskiego”, „Berliner Zeitung” i innych. Ze względu na „niepoprawność polityczną” nie wszystkie karykatury były zatwierdzane do druku.

Dotychczas moje prace eksponowane były na wystawie w Do-

mu Kultury w Solcu Kujawskim, w Klubie Garnizonyowym w Ostródzie i w Kawiarni Artystycznej „Węgliszek” w Bydgoszczy oraz na wystawie zbiorowej „Graficy Playboy” w Galerii Studio M w Warszawie.

Po latach wykonywania zawodu karykaturzysty, stwierdzam, że Polacy coraz bardziej potrafią śmiać się sami z siebie. Niestety ogromny problem z autoironią mają nadal nasi decydenci.

Mam nadzieję, że wystawa moich prac w Muzeum Sportu i Turystyki w Karpaczu wywoła wiele pozytywnych emocji.

Wystawa została uroczystie otwarta przez „trzech polskich prezydentów”, których głowy z masy papierowej wykonał sam autor wystawy. Ich obecność na tej uroczystości wywołała powszechną wesołość. Wałęsa, Kwaśniewski i Kaczyński zgodnie przecinali wstęgę symbolizującą otwarcie wystawy.

Na zakończenie Leszek Kuczerski rysował karykatury zainteresowanych osób, pokazując kunszt swojej pracy.

Wystawę można było oglądać końca 2008 roku.



DNI OLIMPIJCZYKA 2008

Przed 30 laty przy Muzeum Sportu i Turystyki w Karpaczu powołany został Karkonoski Klub Olimpijczyka. Zrzesza on nie tylko sportowców – olimpijczyków, ale także zawodników z różnych dyscyplin sportowych, przede wszystkim sportów zimowych. Należą do niego także trenerzy, działacze sportowi i osoby związane ze sportem.

Jubileuszowe spotkanie członków Karkonoskiego Klubu Olimpijczyka odbyło się w czasie obchodów tradycyjnych „Dni Olimpijczyka” w kwietniu 2008 r. w Muzeum Sportu i Turystyki w Karpaczu. Przyszło na nie wielu bardzo zasłużonych sportowców, olimpijczyków nie tylko dla regionu jeleniogórskiego, ale i dla naszego kraju; Andrzej Żyła – saneczkarz i bobsleista, jego syn: Tomasz Żyła – bobsleista, Andrzej Kozik – saneczkarz, Dawid Kupczyk – bobsleista oraz Ryszard Witke – skoczek nar-



ciarski. Szczególnymi gośćmi byli: Jerzy Pokój Przewodniczący Sejmiku Województwa Dolnośląskiego, radni miasta Karpacza oraz Prezes Klubu Sportowego „Śnieżka”. Po odczytaniu „Apelu Olimpijskiego” i oficjalnych przemówieniach, po wspomnieniach sportowców, niektórzy z nich przekazali do zbiorów muzealnych puchary, medale i zgromadzone archiwalia.

Od olimpijczyka – bobsleisty Dawida Kupczyka otrzymano;

- srebrny medal z Mistrzostwach Świata Juniorów (FIBT), Koenigssee 2003,
 - puchar za II miejsce w Mistrzostwach Świata Juniorów, Koenigssee 2003,
 - puchary z Mistrzostw Świata Juniorów, Koenigssee 2003.
- Trzykrotny zwycięzca „Piegu Piastów” Stanisław Michoń przekazał swoje najcenniejsze trofeum, piękny, kryształowy



➤ Dawid Kupczyk odczytuje „Apel Olimpijski”



➤ Olimpijczyk Andrzej Żyła i dr Aleksander Białas – były bobsleista



➤ Lech Kozubek – wielokrotny mistrz Polski w skeletonach



➤ Jerzy Pokój – Przewodniczący Sejmiku Dolnośląskiego i Prezes Klubu Sportowego „Śnieżka” Wioleta Dereczenik

puchar za wygranie pierwszego „Biegu Piastów” w 1976 r. oraz drewniane narty biegowe.

Olimpijczyk, a obecnie trener Andrzej Żyła podarował swoją kartę uczestnictwa z XX Zimowych Igrzysk Olimpijskich w Turynie 2006. Zaś Andrzej Rzepisko: pamiątkowy medal z zawodów bobslejowych z Karpacza – zima 1925-26 – 1 miejsce oraz medal nagrodowy – Saneczkowy Mistrz Polski Juniorek r. 1961. Muzeum otrzymało wyjątkowo cenny dar – unikatowe sanki wyczynowe z lat osiemdziesiątych XX w., po ich remoncie wykonanym przez pracownika technicznego klubu, na których jeździł Artur Siwicki – wielokrotny mistrz Polski. Uzupełniły one duży zbiór sanek wyczynowych zgromadzony w muzeum,

począwszy od tych pierwszych jeszcze bardzo prymitywnych z początku XX wieku.

Na zakończenie spotkania wybitni polscy sportowcy dokonali symbolicznego otwarcia swoich trofeów wystawianych w muzeum z gablotach. Szczególne miejsce na ekspozycji zajmują trofea: Ryszarda Witke – skoczka narciarskiego, Andrzeja Żyły – saneczkarza i bobsleisty, Artura Siwickiego i Andrzeja Połuczana – saneczkarzy i Lecha Kozubka – skeletonisty.

Uroczystość zakończyła się poczęstunkiem, którego sponsorem był burmistrz miasta Karpacza Bogdan Malinowski.



› Puchar za zwycięstwo w I Biegu Piastów

› Puchar Europy w Bobslejach, 2003



› Olimpijczyk Ryszard Witke oglądający swoje trofea



› Stanisław Michoń i Jerzy Pokój – Przewodniczący Sejmiku Dolnośląskiego



› Stanisław Michoń i Dorota Dziadkowiec – wybitni sportowcy (narciarstwo biegowe)



› Olimpijczyk Dawid Kupczyk przekazuje zdobyte trofea sportowe

XXX-LECIE KARKONOSKIEGO KLUBU OLIMPIJCZYKA



› Andrzej Rzepisko przekazuje medale w darze dla muzeum



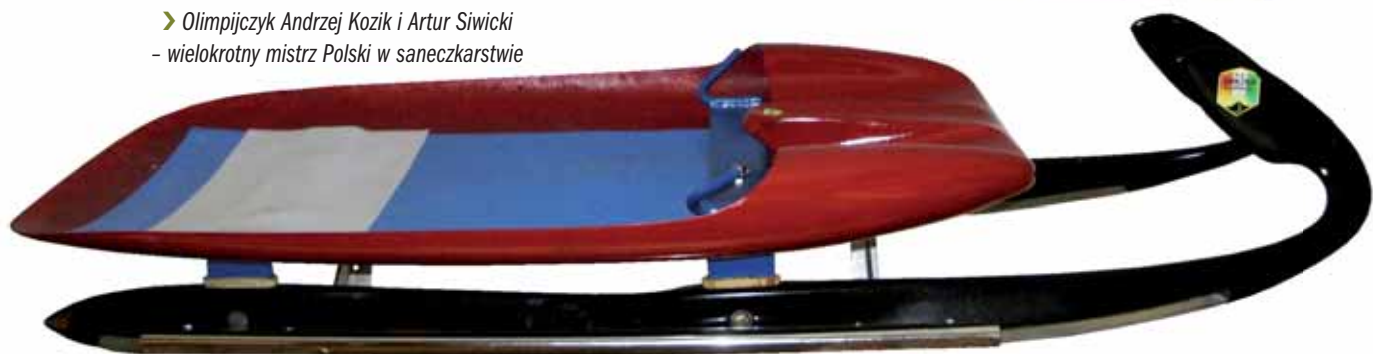
› Pamiątkowy medal z Mistrzostw Polski w Saneczkarstwie w 1961 roku



› Olimpijczyk Andrzej Kozik i Artur Siwicki – wielokrotny mistrz Polski w saneczkarstwie



› Puchar za II miejsce w dwójkach Mistrzostwa Świata Juniorów 2003



› Sanki wyczynowe przekazane w darze dla muzeum

EUROPEJSKA Noc Muzeów 2008



Po raz pierwszy w działalności muzeum w Karpaczu wzięło udział w dniu 17 maja 2008 r. w Europejskiej Nocy Muzeów.

W programie odbyły następujące imprezy:

„W mrocznej krainie Ducha Gór”, – czyli nocne zwiedzanie Muzeum Sportu i Turystyki w Karpaczu,

„Aura Karkonoszy – nocą” – spotkanie z autorami wystawy fotograficznej zorganizowanej w muzeum,

„Wędrówka po Ziemi Jeleniogórskiej i Karkonoszach” prelekcja multimedialna dyrektora Muzeum Sportu i Turystyki oraz „Nocny konkurs wiedzy o Karkonoszach” z nagrodami.

WĘDRÓWKI po Islandii

Muzeum Sportu i Turystyki we współpracy ze Śląską Akademią Ewangelicką w Karpaczu zorganizowało w dniu 5 grudnia 2008 r. spotkanie na Wangu w Karpaczu Górnym z podróżnikiem Janem Dziewięckim z Karpacza, który tym razem podzielił się swoimi wrażeniami z wyprawy po Islandii.

Chociaż Islandia jest bardzo atrakcyjnym celem turystycznym, wyjazdy na nią są jeszcze bardzo rzadkie.

Prelegent prezentując wspaniałe zdjęcia wykonane w czasie turystycznej wędrówki wykazał się też wszechstronną wiedzą o tym północnym kraju.



➤ Ks. proboszcz Edwin Pech witający uczestników spotkania z Janem Dziewięckim



➤ Wybuch gejzera na Islandii

STRATEGIA ROZWOJU Muzeum Sportu i Turystyki w Karpaczu do 2020 r.

„Strategia rozwoju Muzeum Sportu i Turystyki w Karpaczu do 2020 roku” składa się z trzech zasadniczych części.

W części pierwszej dokonana została wszechstronna i wieloaspektowa diagnoza potencjału Muzeum oraz ocena jego obecnej pozycji (jako placówki muzealnej i jako ważnej na mapie kulturalnej Karpacza i Dolnego Śląska instytucji kultury).

Na drugą część opracowania złożyła się analiza SWOT, w której zestawione zostały (1) mocne i słabe strony MSiT w Karpaczu oraz (2) szanse i zagrożenia, które Muzeum powinno brać pod uwagę projektując swoją dalszą „ścieżkę rozwojową” i rozważając kierunki własnej restrukturyzacji.

Trzecia, de facto najważniejsza część strategii zawiera propozycję misji i wizji dla Muzeum. W skrócie mówiąc, oba te terminy oznaczają próbę sformułowania dalekosiężnych celów MSiT oraz próbę określenia jego tożsamości i jego pozytywnego specyfiki w przyszłości.

Na ową trzecią, kluczową część strategii składają się również propozycje dotyczące obszarów priorytetowych, celów strategicznych i kierunków działania Muzeum. Pod pojęciem „obszary priorytetowe” rozumieć można dzisiejsze i przyszłe (planowane) funkcje MSiT, które z jednej strony wynikają z jego obecnych zobowiązań statutowych jako placówki muzealnej, z drugiej zaś strony, odzwierciedlają jego aspiracje oraz plany rozwojowe. Z kolei przez „cele strategiczne” rozumiemy tu – sformułowane w średniookresowej perspektywie czasowej – zadania, które wynikają z przyjętej misji i wizji placówki. Natomiast kierunki działań to stosunkowo już konkretne (choć nadal oczywiście tylko ramowe) rekomendacje dotyczące poziomu zarządzania operacyjnego.

Oczywiście, zaproponowane obszary priorytetowe, cele strategiczne i kierunki działań są ściśle powiązane z diagnozą potencjału Muzeum oraz z wnioskami wypływającymi z przeprowadzonej analizy SWOT. Dzięki temu, mimo swego, częstokroć, dalekosiężnego i wizyjnego charakteru nie przestają być one realistyczne i oderwane od rzeczywistości.

Czytelnik znajdzie w tym opracowaniu również rozdziały dotyczące możliwych

źródeł finansowania rekomendowanych w strategii działań, wskaźników umożliwiających ewaluację strategii oraz rekomendacje dotyczące kierunków restrukturyzacji Muzeum Sportu i Turystyki w Karpaczu.

W tym ostatnim przypadku uwaga skupia się przede wszystkim na wymiarze merytorycznym, nie zaś administracyjno-finansowym. Wydaje się bowiem, że to właśnie „przeprogramowanie” dotychczasowej misji programowej Muzeum jest sprawą kluczową dla jego przyszłości i że dopiero wówczas, gdy program tego „przeprogramowania” zostanie zaakceptowany przez Dyрекcję placówki (i zacznie być wdrażane w życie) zasadne staną się pytania o nowy kształt organizacyjny MSiT.

Jak zawsze w przypadku podobnych dokumentów rodzi się pytanie o ich praktyczną przydatność. Rodzą się też wątpliwości, czy aby nie jest tak, że oto powstała kolejna strategia, która w niedalekiej przyszłości powędruje – na półkę. Wiele zależy tu od determinacji Dyrekcji Muzeum, lecz również od tego, ile będzie miała ona szczęścia w pozyskaniu partnerów instytucjonalnych i społecznych gotowych ją wspierać w trudnym zadaniu unowocześniania Muzeum i nadawania mu nowego oblicza merytorycznego. Mamy nadzieję, że pod tym względem Dyrekcja MSiT w Karpaczu znajduje się w sytuacji lepszej, niż dyrekcje wielu porównywalnych z tą placówką instytucji kultury: może liczyć bowiem na pełne zrozumienie i daleko idące wsparcie ze strony samorządu lokalnego. Muzeum dysponuje też – już dzisiaj – wieloma obiektywnymi atutami, czyniącymi z niego atrakcyjnego partnera i kooperanta w rozmaitych inicjatywach kulturalnych i obywatelskich. Jest organizacyjnie i merytorycznie przygotowane do nie tylko do ewolucji w stronę placówki muzealnej lepiej niż dzisiaj wpisującej się w najnowsze trendy obowiązujące w muzealnictwie, lecz także do podjęcia się roli podmiotu generującego – np. w ramach europejskich programów współpracy transgranicznej – nowe projekty i przedsięwzięcia mogące w sposób trwały zaistnieć na mapie kulturalnej regionu Karkonoszy.

Sama zaś funkcja opracowana, jego praktyczna przydatność sprowadza się w na-

szym przekonaniu po pierwsze i przede wszystkim, do wskazania na możliwe i najbardziej obiecujące kierunki dalszego rozwoju placówki. Po drugie, sądzymy, że porządkuje ona (tak pod względem „ciężaru znaczenia” jak i pod względem chronologicznym) ewentualne etapy restrukturyzacji Muzeum. Po trzecie, mamy nadzieję, że zaproponowane w strategii kierunki działań mogą stać się dla Dyrekcji Muzeum źródłem inspiracji do konkretnych inicjatyw i przedsięwzięć.

Dokonana analiza potencjału rozwojowego Muzeum Sportu i Turystyki w Karpaczu pokazała, że ma ono szansę rozwijać się w dwóch kierunkach. Po pierwsze – jako placówka muzealna, po drugie, jako centrum kulturalne i ognisko inicjatyw obywatelskich. Uznaliśmy, że owa dwutorowość może być największym atutem Muzeum (uwzględniając tu również zapotrzebowanie społeczne i możliwości w zakresie transgranicznej współpracy). Założenie to przesądziło jednak o tym, że (również) strategia ma nieco dwutorowy charakter. Częściowo jest to więc strategia, która skupia się na kwestii unowocześnienia i uatrakcyjnienia MSiT jako placówki muzealnej. Częściowo natomiast, jest do materiału, który pokazuje jak i co może i powinno robić Muzeum wychodząc już nieco ze swojej pierwotnej roli i proponując się jako regionalne a nawet ponadregionalne centrum kultury inicjujące programy współpracy międzynarodowej w rejonie karkonoskim.

Pragniemy wyrazić podziękowanie wszystkim osobom, które pomogły nam w opracowywaniu niniejszej strategii. W szczególności dziękujemy wszystkim uczestnikom społecznych konsultacji, których krytyczne, ale zawsze życzliwe uwagi bardzo pomogły nam zrozumieć ramy funkcjonowania Muzeum, jego ograniczenia, a w konsekwencji zaproponować nowe obszary działań wzmacniające jego atrakcyjność zarówno dla zwiedzających jak i mieszkańców regionu Karkonoszy.

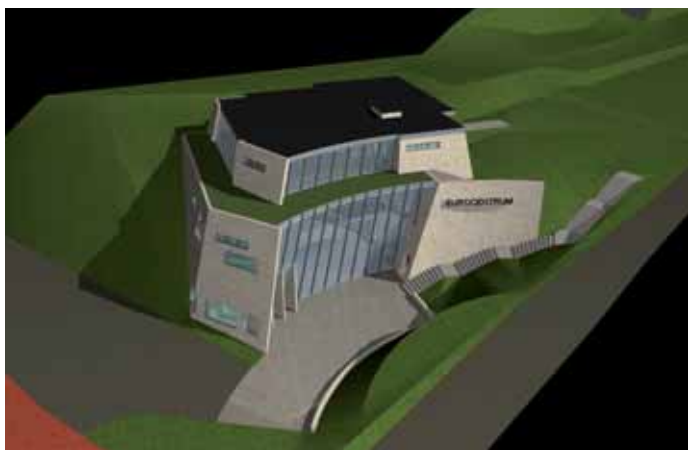
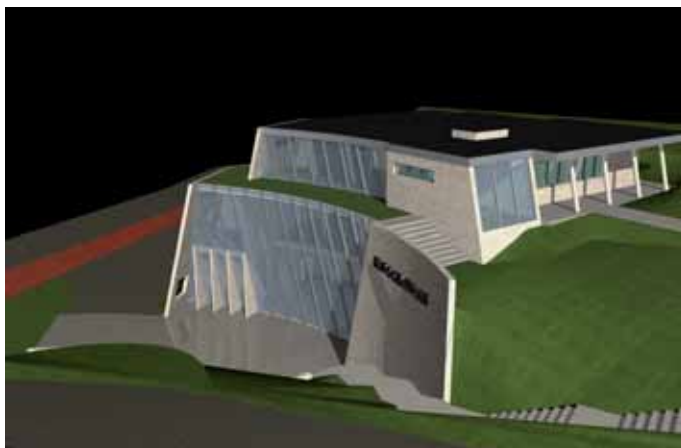
Autorzy:
dr hab. Prof. UWM Rafał Drozdowski
mgr Anna Zakrzewska
mgr Elżbieta Stosio

EUROCENTRUM kultury

Wstępna koncepcja architektoniczno – użytkowa rozbudowy bazy Muzeum Sportu i Turystyki w Karpaczu

Muzeum Sportu i Turystyki w Karpaczu jest najmniejszą instytucją kultury Samorządu Województwa Dolnośląskiego. Ma ono w użytkowaniu wieczystym dwie duże działki położone w centrum tej atrakcyjnej miejscowości turystycznej oraz dwa budynki, których jest właścicielem. Pierwszy z nich wybudowany został w ubiegłym stuleciu w stylu zrębowo – przysłupowym, charakterystycznym dla tego regionu. Znajduje się w nim wystawa stała i sala wystaw czasowych oraz na poddaszu pomieszczenia biurowe. I drugi znacznie mniejszy, zwany potocznie budynkiem zaplecza gospodarczego, gdzie są niewielkie magazyny (gospodarczy i eksponatów muzealnych) oraz podręczna biblioteka i archiwum.

W swojej dotychczasowej działalności muzeum znacznie powiększyło zbiory muzealne, zaktywizowano pracę oświatowo – kulturalną. Ale też w tym czasie i znacznie podniosły się oczekiwania zwiedzających w zakresie prezentacji zbiorów muzealnych. Dzisiaj nowoczesnie wyposażona sala wystaw czasowych, czy sala multimedialna staje się standardem nawet w skali naszego kraju. Nawet ekspozycja muzealna mająca cenne i unikalne eksponaty nie przyciągnie takiego zainteresowania jak nowoczesna, multimedialna prezentacja ze światłem i dźwiękiem.



Wychodząc naprzeciw tym oczekiwaniom, zarówno mieszkańców regionu jeleniogórskiego, jak i przyjeżdżających tutaj turystów z kraju i za granicy, konieczne będzie w najbliższej przyszłości znaczne poszerzenie tej bazy, na której opierać się będzie praca muzealna i kulturalna. Dlatego też za zgodą naszego organizatora przygotowano pierwszą koncepcję architektoniczno – użytkową rozbudowy muzeum. Prace te wykonało Biuro Projektowe „Architekt” w Karpaczu – architekci Jarosław Hnatyk i Andrzej Kulesza. Zaprojektowany obiekt miałby pełnić funkcje budynku muzealno – wystawienniczego spełniającego rolę obiektu otwartego, z możliwością spełnienia funkcji własnych muzeum, jak i obsługi regionalnych potrzeb związanych z ogólnie rozumianą działalnością kulturalną. W obiekcie tym miałby mieścić się pomieszczenia zaplecza muzealnego; magazyn eksponatów, archiwum zakładowe, pomieszczenia magazynowe i techniczne obsługi obiektu, pomieszczenia związane z użytecznością publiczną: sala multimedialna, sala wystaw czasowych, biblioteka muzealna z czytelnią, sala konferencyjna oraz pomieszczenia administracyjno – biurowe.

Muzeum aktywnie poszukiwać będzie we wsparciu samorządu wojewódzkiego, powiatowego i gminy Karpacz, możliwości sfinansowania tej przyszłej inwestycji ze środków finansowych zarówno krajowych jak pomocowych Unii Europejskiej, przeznaczonych na rozwój instytucji kultury.

WYSTAWA stała

Udostępniona była dla zwiedzających przez cały okres sprawozdawczy codziennie za wyjątkiem poniedziałków w godz. 9.00 – 17.00.

Na ekspozycji stałej w dziale „Turystyka w Karkonoszach na przełomie XIX/XX w.” postawiono nowe plansze wykonane z tworzywa sztucznego, podklejone materiałem fotograficznym z reprodukcjami dawnych fotografii i grafik oraz opracowanym tekstem.

Na ekspozycji stałej zamontowano również telewizor LCD, który podłączony do komputera zainstalowanego na stanowisku kasjera, wykorzystywany jest do prezentacji multimedialnych. Przygotowano również pierwszą prezentację dawnych grafik i zdjęć poświęconą dawnemu zagospodarowaniu turystycznemu Karkonoszy i Karpacza. Wystawę uzupełniono nowo pozyskanymi eksponatami – darami oraz depozytami otrzymanymi od sportowców, działaczy sportowych i innych darczyńców.

Wybitny twórca kultury polskiej Tadeusz Różewicz przekazał do zbiorów muzealnych swoje ostatnio otrzymane trofea,

które wyeksponowane zostały na ekspozycji w części – „Tadeusz Różewicz – poeta i dramaturg w Karkonoszach”;

- ▶ Statuetka – Wrocławska Nagroda Poetycka SILESIUS za całokształt pracy twórczej,
- ▶ Dyplom – Wrocławska Nagroda Poetycka SILESIUS za całokształt pracy twórczej,
- ▶ Dyplom – nagroda główna w I Ogólnopolskim Konkursie Poetyckim im. J. Czechowicza za całokształt twórczości, 2007 r.,
- ▶ Dyplom – Europejska Nagroda Literacka przyznana w Strasburgu we Francji w 2008 roku,
- ▶ Statuetka – Diamentowe Pióro Oddziału ZLP w Rzeszowie 1967 – 2007.

Na wystawie stałej umieszczono też zakupioną panoramę Karkonoszy i Karpacza z 1911 r., drewniane sanki wyczynowe z I połowy XX wieku oraz dwa szklane kieliszki – pamiątki turystyczne z Karkonoszy: Śnieżka (Schneekoppe – XIX w.) – Uzdrowisko Cieplice (Bad Warmbrunn).

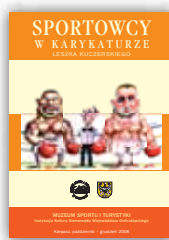
WYDAWNICTWA w 2008 roku



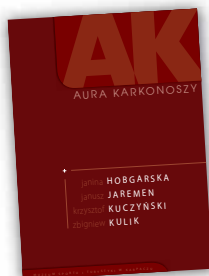
◀ „Góry Izerskie w obiektywie M. Kirchnera” – katalog do wystawy fotograficznej w nakładzie 300 egz.



▶ „Sportowcy w karykaturze” Leszka Kuczarskiego – katalog do wystawy karykatur w nakładzie 300 egz.



▶ Plakat Muzeum Sportu i Turystyki, nakład – 1.000 egz.



◀ „Aura Karkonoszy” - katalog do wystawy fotograficznej w nakładzie 500 egz.



„KORKONTOI” – rocznik muzealny 2008, nakład – 500 egz.



◀ „100 lat kościoła ewangelickiego – dzisiaj katolickiego pod wezwaniem Najświętszego Serca Jezusa w Karpaczu” – informator do wystawy w nakładzie 300 egz.

Informatory – do biletów wstępu w różnym opracowaniu: letnie i zimowe itp. z podstawową informacją o muzeum, nakład 20.000 egz.

Podstawowe informacje o Muzeum Sportu i Turystyki opublikowane zostały w przewodniku „Muzea na Dolnym Śląsku”, wydanym przez Dolnośląską Organizację Turystyczną we Wrocławiu.

foldery muzeum – wystawy i godziny zwiedzania z tekstem w języku: polskim, angielskim i niemieckim, nakład 10.000 egz.; plakaty i zaproszenia do wystaw czasowych, wizytówki reklamowe.



URODZINY MIASTA KARPACZA 2008



➤ Pamiątkowe zdjęcie mieszkańców miasta wykonane na posesji Muzeum Sportu i Turystyki



Rys. Leszek Kuczerki