



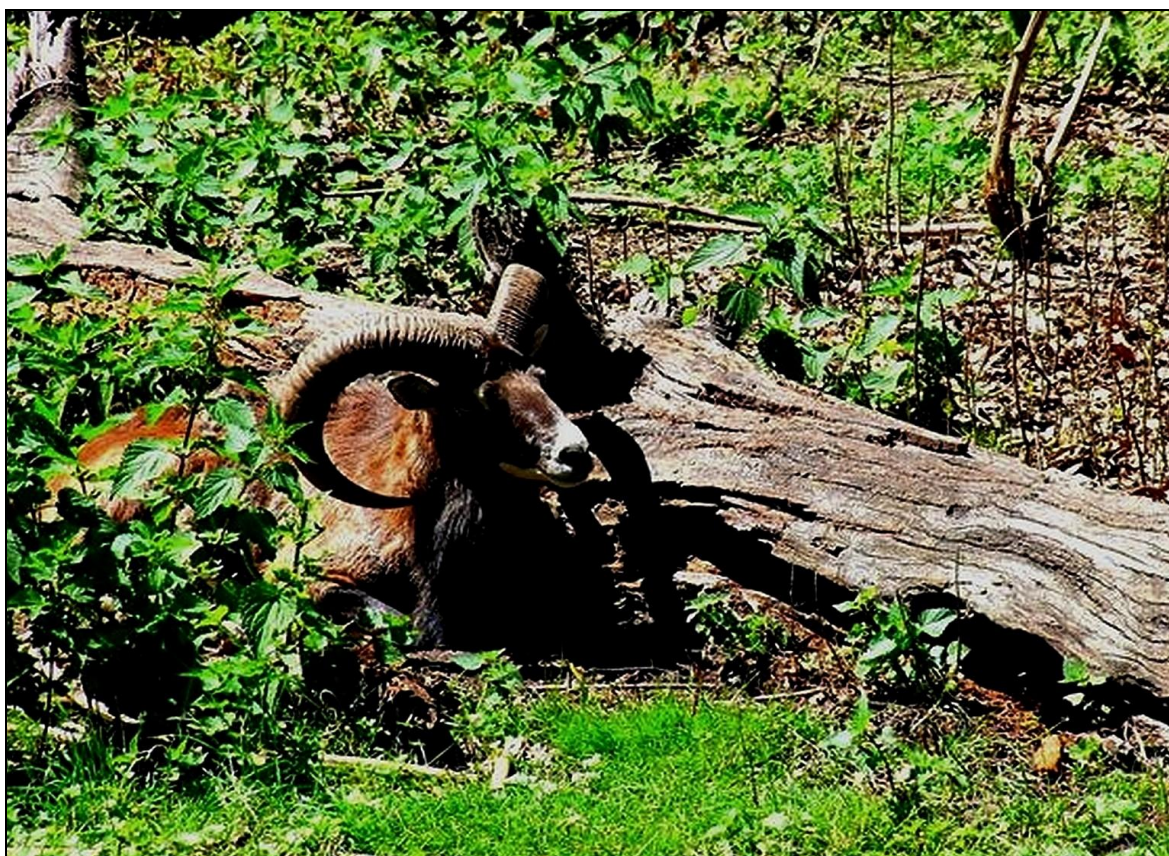
PRZYRODA KARKONOSZY I POGÓRZA

w fotografii i opracowaniu
Zbigniewa Adamskiego
i Zofii Wąsik



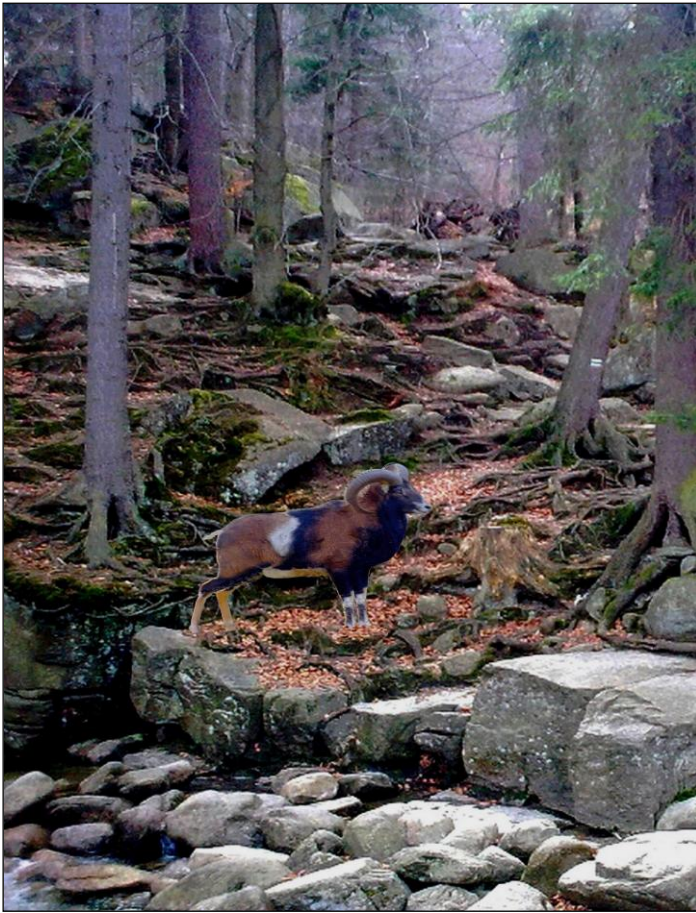
III. MUFLON - (Ovis aries musimon) baran skalny Karkonoszy

Na terenie Dolnego Śląska na Pogórzu Karkonoszy spotykamy muflona, zwanego dawniej baranem skalnym. Sudety nie są krajem macierzystym muflonów, zaaklimatyzowanie ich to lata dwudzieste i trzydzieste ubiegłego wieku. Na skutek zabiegów magnata leśnego Schaffgotscha, firma węgierska Juliusza Moora sprowadziła muflony w 1909 roku do lasów jeleniogórskich z Korsyki. Baranów wówczas przybyło 5 i tyleż owiec, które wypuszczono w naturalne łowisko górskie Zachelmia (wtedy Saalberg) i Przesieki (Hain). Mimo usilnych zabiegów zaaklimatyzowanie muflonów korsykańskich nie powiodło się, zwierzęta chorowały i nie rozmnażały się. Wówczas całe to stado usunięto, a w zamian sprowadzono w 1913 roku muflony z Sardynii, bardziej odporne na zmienione warunki życia. Przywieziono 25 sztuk i wypuszczono do leśnej zagrody o powierzchni 150 ha. Po upływie paru lat zauważono, że muflony szczęśliwie się rozmnażają. Wówczas wypuszczono je w środowisko naturalne. W 1935 roku żyło już 350 osobników. W czasie II wojny światowej zwierzęta te bardzo ucierpiały, ilość ich zmniejszyła się poniżej 50 sztuk.



Doświadczony tryk muflona stara się być niewidoczny i sprytnie się ukrywa.

Foto: Zbigniew Adamski



Dawna Puszcza Przesiecka w okolicy wodospadu Podgórnjej.
Foto: Zofia Wąsik

Muflon ma silną, krepą budowę ciała o krótkiej szyi, biegi (nogi) mocne. Jest dobrze przystosowany do warunków w górzystym środowisku. Suknia jego latem jest ceglastobrązowa na grzbiecie ciemniejsza, gęba i brzuch oraz lustro są białe. Zimą sierść staje się kasztanowobrązowa. Stare sztuki mają białe siodło, a szyję zdobi czarna grzywa. Zwierzę zdobią rogi (ślimy), których nie zrzuca, odrastają mu one w nasadzie. Ślimy u tryka wygięte są do dołu, tworząc literę c, albo zakręcają się w koło. Owce nie mają rogów, żyją w kerdelach, którymi rządzi doświadczona starsza owca.



Tryk w Borach Przesieckich . Grafika: Zbigniew Adamski



Muflon w Piekielnej Dolinie

Foto: Zbigniew Adamski

Znaczna ilość muflonów żyje obecnie na terenie i wokół Karkonoskiego Parku Narodowego. Jako gatunek obcy nie jest w nim specjalnie uprzywilejowany wśród miejscowych zwierząt. Nasze muflony wymagają jednak stałej ochrony i opieki, krzyżowania się z osobnikami z obcego stada. Rodzinne krzyżówki powodują zwyrodnienia genetyczne, np. kaleczenie krzywo wyrosniętymi ślimami grzywiastego karku tryków (wrastanie rogów w kark), częściej też chorują. Znaczne szkody w populacji wyrządzają też psy waleśające się po lasach.

Koła Łowieckie PZŁ, które dzierżawią obwody z muflonami, wydają ogromne pieniądze, aby sprowadzać nowe rodziny z Czech i Słowacji dla podtrzymania zdrowego gatunku. W ubiegłym roku w okolicach Michałowic wypuszczono 18 sztuk muflonów kupionych w Czechach. Sporo muflonów żyje na Pogórze Kaczawskim, można spotkać je przy drogach z Widoku (tzw. Kapeli) do Świerzawy i do Wojcieszowa. Jest nadzieja, że ilość ich zwiększy się w naszych obwodach w sposób naturalny i Sudety staną się największą ich ostoją, a muflon symbolem Karkonoszy.



Foto: Zofia Wąsik

Ulubionymi żerowiskami muflonów stały się skaliste góry pokryte młodnikami i szlachetnymi trawami. Wędrując szlakiem turystycznym na Chojnik można spotkać muflony, dawne barany skalne.

„Barany z Piekłnej Doliny. Przełęcz Żarska jest dobrze widoczna spod Chojnika. Jesienią lubiłem tu przebywać na półce skalnej i podglądać przyrodę. Naprzeciw miałem wyjątkowo piękny krajobraz, dostarczający sporą dawkę adrenaliny ze względu na spadziste zbocze skalne i barwne o tej porze roku lasy – złotem i miedzią zabarwione buki, żółte brzoźki i czarne jak otchłań pod światło bory świerkowe”. Fragment książki autora pt. „W KRÓLESTWIE DIANY” wydanej przez ZO PZŁ w Jeleniej Górze 2004 r.



Muflon widziany ze ścieżki pod Chojnikiem
Foto: Zbigniew Adamski



Owce żerowały najchętniej osobno.
Foto: Zbigniew Adamski



Muflon na górze Żar.

Grafika: Zbigniew Adamski



Dorosły tryk koło Zachelmia.

Foto: Zbigniew Adamski



Muflony fotografowano przez wiele lat w Górach Kaczawskich w okolicy Jaskini Walońskiej, Podgórek, Janochowa oraz obok Chojnika na górze Żar i na Pogórzcu Wojcieszowskim koło Lipy.

Używano aparatów: „DC C850–PENTAX ZOOM LENS 8 Mpx” oraz „FUJI FILM FinePix S100fs 28x400 mm” filtr SKYLIGHT. i PENTACONSIX 6x6 Sonnar 300 mm.

Żerujący muflon na Pogórzcu Kaczawskim

Foto: Zofia Wąsik



Portrety muflonów

Grafiki: Zbigniew Adamski



W plikach o przyrodzie Sudetów autorzy prezentują głównie najpiękniejsze swoje zdjęcia z krótkim rysem historycznym.

Zdjęcia stanowią własność autora. Ustawa z dnia 4 lutego 1994 r. o prawie autorskim i prawach pokrewnych (Dz. U. z 2006 r. Nr 90, poz. 631 z późn. zm.)

BIBLIOGRAFIA:

Muflony w Polsce, art. „Na Śląsku” - Łowiec Polski nr 5 (942) 1946 r.

„Skarbiec św. Huberta” –Zbigniew Adamski - SK Wrocław 1997 r.

„Pod Śnieżką” – Zbigniew Adamski – Książnica Karkonoska 2013 r.

„W KRÓLESTWIE DIANY” ZO PZŁ w Jeleniej Górze 2004 r.

O muflonach w internecie – Wikipedia, art. „Muflon” z Karkonoski Park Narodowy, nj24.pl „Czeskie muflony w Karkonoszach” Plik utworzono w styczniu 2014 r.

Zbigniew Adamski – Członek Komisji Promocji, Kultury, Edukacji i Etyki Łowieckiej przy ZO PZŁ w Jeleniej Górze