

CO JEST GRANE

ISSN 1233-0086

STYCZEŃ 2007

INFORMATOR KULTURALNY

OD ZMIERZCHU DO ŚWITU

MODA NA WIECZÓR I KARNAWAŁ



kostiumy karnawałowe z końca XIX wieku

wystawa czynna: od 17 stycznia do 9 kwietnia 2007
Muzeum Narodowe we Wrocławiu
pl. Powstańców Warszawy 5

DO SIEGO ROKU
ŻYCZY

CO JEŚĆ
GRANE

cojestgrane.pl

Za wyrokiem Sądu Okręgowego we Wrocławiu, I Wydz. Cywilny z dnia 12 września 2005, Sygn. akt I C 289/04, zamieszczam sprostowanie o treści:

W „Odpowiedzi redaktora naczelnego Co jest grane na sprostowanie Spółki AGORA, które ukazało się w sierpniowym numerze miesięcznika zawarte zostały nieścisłe i nieprawdziwe informacje dotyczące prowadzonej przez AGORĘ S. A. z siedzibą w Warszawie (dalej: AGORA) działalności wydawniczej. Ponieważ informacje te naruszają dobre imię i renomę AGORY oraz Gazety Wyborczej, wymagają sprostowania.

Sprostowania wymaga informacja: „AGORA S. A. wydaje piątkowy dodatek do Gazety Wyborczej zawierający informacje kulturalne po nazwą „Gazeta Co Jest Grane”. Tytuł dodatku jest tak eksponowany, że część Co Jest Grane jest duże i rozpoznawalne, zaś słowo „Gazeta” jest zaledwie małym dopiskiem. Praktyka ta nie tylko wprowadza w błąd czytelników, ale narusza podstawowe prawo o znakach towarowych, w tym przypadku do znaku Co Jest Grane, który został zarejestrowany w Urzędzie Patentowym oraz narusza zapis prawny mówiący o nieuczciwej konkurencji. Z tego też powodu autor artykułu pt. „Przychodzi Agora jak po swoje” użył sformułowania „identyczny tytuł”.

W związku z tymi stwierdzeniami informuję, że wyrokiem z dnia 24.07.2001 r., wydanym na skutek wniesienia przez Grażynę Migniewicz pozwu przeciwko AGORZE S. A. z siedzibą w Warszawie, Sąd Okręgowy w Warszawie oddalił powództwo, uznając, że AGORA S. A. nie dopuści-

ła się wobec Grażyny Migniewicz czynów nieuczciwej konkurencji oraz nie naruszyła prawa do znaku Co jest grane a dodatek Gazeta co jest grane nie wprowadza w błąd czytelników. To samo stanowisko zajął Sąd Apelacyjny w Warszawie po rozpoznaniu apelacji wniesionej przez Grażynę Migniewicz.

Sprostowania wymaga twierdzenie: „Tak właśnie postąpiono z moją własnością – zabrano mi znak, który jest nie tylko tytułem mojej gazety, ale również nazwą mojej firmy”. AGORA nie dokonała zaboru żadnego składnika majątku p. Grażyny Migniewicz.

Sprostowania wymaga także twierdzenie: „Bezspornym jest również, że koncern AGORA podjął kroki, które miały doprowadzić do dobrowolnego zrzeczenia się przeze mnie prawa do mojego znaku towarowego: sprawa UPRP R-103265”. AGORA nigdy nie kierowała wobec p. Grażyny Migniewicz takiego żądania zaś wielokrotnie ponawiane przez p. Grażynę Migniewicz ofert zbycia swego przedsiębiorstwa, miesięcznika i znaku Co jest grane (R-103265), nie zostały przez AGORĘ przyjęte.

Jarosław Matuszewski
Dyrektor ds. Marketingu
AGORA S. A.

Powyższy wyrok Sądu nakazujący mi zamieszczenie sprostowania jest prawomocny i mam obowiązek go wykonać, co niniejszym czynię. Nie oznacza to jednak, że akceptuję ten wyrok. Przeciwnie, zamierzam bronić swoich racji przy wykorzystaniu wszystkich dostępnych mi środków prawnych. W szczególności zapowiadam wniesienie w tej sprawie skargi do Trybunału Praw Człowieka w Strasburgu, gdyż uważam się za osobę dotkniętą naruszeniem art. 10 ust. 1 Europejskiej Konwencji Praw Człowieka, który brzmi:

„Każdy ma prawo do wolności wyrażania opinii. Prawo to obejmuje wolność posiadania poglądów oraz otrzymywania i przekazywania informacji i idei bez ingerencji władz publicznych i bez względu na granice państwowe”.

Grażyna Migniewicz

FILHARMONIA IM. WITOLDA LUTOŚLĄWSKIEGO

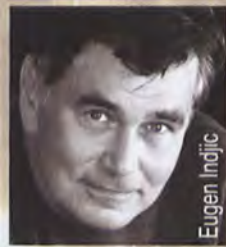
FESTIWAL NOWOROCZNY "MUZYCZNE FASCYNACJE" STYCZEŃ 2007



Jacek Kaspszyk
fot. Tomasz Kulak



The Classic Buskers



Eugen Indjic



Tommaso Placidi



Łukasz Borowicz

5.01 piątek godz. 19:00 **KONCERT SYMFONICZNY**

Sala Koncertowa Filharmonii Wrocławskiej

Tateo Nakajima – dyrygent

Helene Devilleneuve – oboj

Orkiestra Filharmonii im. Witolda Lutosławskiego

R. Schumann – Symfonia nr 1 B-dur "Wiosenna"

R. Strauss – Koncert na oboj D-dur

R. Strauss – Ucieszne figle Dyla Sowizdrzała op. 28

6.01 sobota godz. 18:00 **KONCERT KAMERALNY**

Sala Koncertowa Filharmonii Wrocławskiej

The Classic Buskers

Michael Copley – instrumenty dęte drewniane

Ian Moore – akordeony

Zwariowane show – angielski humor w muzycznej
oprawie

7.01 niedziela godz. 11:00

FILHARMONIA FAMILIJNA

Sala Koncertowa Filharmonii Wrocławskiej

The Classic Buskers

Michael Copley – instrumenty dęte drewniane

Ian Moore – akordeony

Zwariowane show – karnawał dla dzieci

7.01 niedziela godz. 18:00 **KONCERT KAMERALNY**

Sala Koncertowa Filharmonii Wrocławskiej

Avri Levitan – altówka

Peter Jablonski – fortepian

R. Schumann – Märchenbilder op. 113

R. Schumann – Fantasiestücke op. 73

D. Szostakowicz – Sonata na altówkę C-dur op. 147

12.01 piątek godz. 19:00 **KONCERT SYMFONICZNY**

Sala Koncertowa Filharmonii Wrocławskiej

Tommaso Placidi – dyrygent

Julien Quentin – fortepian

Orkiestra Filharmonii im. Witolda Lutosławskiego

F. Maffei – Le Petit Prince (Mały Książę)

M. Ravel – Koncert fortepianowy G-dur

K. Szymanowski – Uwertura koncertowa E-dur op. 12

R. Strauss – Suita "Kawaler Srebrnej Róży"

13.01 sobota godz. 18:00, 20:30

KONCERT KAMERALNY

Sala Koncertowa Filharmonii Wrocławskiej

Grupa MoCarta

Cztery struny świata

19.01 piątek godz. 19:00 **KONCERT SYMFONICZNY**

Sala Koncertowa Filharmonii Wrocławskiej

Jacek Kaspszyk – dyrygent, Eugen Indjic – fortepian

Orkiestra Filharmonii im. Witolda Lutosławskiego

S. Rachmaninow – Koncert fortepianowy nr 2 c-moll op. 18

S. Rachmaninow – Symfonia nr 2 e-moll op. 27

20.01 sobota godz. 18:00 **PIANO CLASSIC SHOW**

Sala Koncertowa Filharmonii Wrocławskiej

Waldemar Malicki – fortepian

21.01 niedziela godz. 18:00 **KONCERT KAMERALNY**

Sala Wielka Ratusza, Rynek

Marta Boberska – sopran, Ute Hartwich – trąbka

Marek Niewiedzial – oboj, oboj d'amore

Orkiestra Barokowa Filharmonii im. Witolda Lutosławskiego

Jaroslav Thiel – wiolonczela, kierownictwo artystyczne

J. G. Goldberg – Sonata a quattro c-moll

J. S. Bach – Mein Herze schwimmt im Blut BWV 199,

Koncert na oboj d'amore, smyczki i basso continuo

BWV 1055. Jauchzet Gott in allen Landen BWV 51

26.01 piątek godz. 19:00 **KONCERT SYMFONICZNY**

Sala Koncertowa Filharmonii Wrocławskiej

Jacek Kaspszyk – dyrygent, Piotr Pławner – skrzypce

Orkiestra Filharmonii im. Witolda Lutosławskiego

A. Berg – Koncert skrzypcowy

J. Brahms – Symfonia nr 1 c-moll op. 68

28.01 niedziela godz. 18:00 **GALA CDSP**

Sala Koncertowa Filharmonii Wrocławskiej

Łukasz Borowicz – dyrygent

Włodzimierz Szomański – dyrygent

Olga Szomańska - Radwan – wokal

Agnieszka Maciejewska – wokal

Spirituals Singers Band

Orkiestra Filharmonii im. Witolda Lutosławskiego

Projekt Chopin

12 KONCERTÓW · 12 SPOJRZEŃ



fol. T. Bartosik

THE SOUND OFFICE

KWARTET WOKALNY:

ALEKSANDRA OSIECKA

OLGA OLECH

KATARZYNA MIROWSKA

ANNA REJDA

oraz

ROBERT JARMUŻEK – fortepian

JAKUB OLEJNIK – kontrabas

LUKASZ SOBOLAK – perkusja

The Sound Office, żeński kwartet wokalny złożony z absolwentek AM we Wrocławiu istnieje od czerwca 1996 r. Nazwa zespołu dosłownie znaczy „biuro dźwięku”, chociaż „sound” w terminologii jazzowej to pojęcie szersze, określające również podejście do muzyki oraz styl. Grupa gościła na wielu znaczących koncertach i festiwalach w kraju i za granicą. Prezentuje wysoki kunszt i grację, bezbłędną intonację, miękki i delikatny ton oraz dużą skalę głosu. Podczas koncertów zaprezentuje premierowy jazzowy repertuar chopinowski, na który składają się opracowania autorstwa Aleksandra Mazura, Roberta Jarmużka, Aleksandry Osieckiej i Katarzyny Mirowskiej.

25 stycznia, godz. 19.00

Wrocław

ODA Firlej, bilety 15, 20 zł

27 stycznia, godz. 19.00

Wałbrzych

Filharmonia Sudecka, bilety 20, 30 zł

28 stycznia, godz. 19.00

Jelenia Góra

Filharmonia Dolnośląska, bilety 15 zł

Rynek-Ratusz 24

50-101 Wrocław

tel.: (071) 344 28 64

fax (071) 344 28 65

www.okis.pl, okis@okis.pl

PORTRETY

WOJCIECH DRUSZCZ

Na ekspozycję składa się cykl portretów „wielkich tego świata”. Fotografik uwiecznił ludzi filmu, teatru. Bohaterami jego fotografii są m.in. Michelangelo Antonioni, Peter Greenaway, Krzysztof Kieślowski, Tadeusz Konwicki, Gustaw Holoubek.

Artysta bardzo często portretował również pisarzy, poetów, intelektualistów, filozofów. Mamy więc okazję przyrzeć się obliczom Julio Cortazara, ks. Jana Twardowskiego, Wisławy Szymborskiej, Melchiora Wańkowicza, Ryszarda Kapuścińskiego, Czesława Miłosza, Stanisława Lema i ks. Józefa Tischnera. *Druszcz dobrowolnie skazał się na drogę (...) pełnego pokory szukania prawdy w okamgnieniu. Po prostu cierpliwie czeka, by uruchomić spust migawki w tym jednym, króciutkim momencie, gdy jego bohater na chwilę zrzuca maskę (maski) zakładaną na użytek publiczny i pokazuje swoją prawdziwą twarz. Cóż znaczy prawdziwą? To nie musi być duchowa wiwisekcja, wystarczy szczerłość. Druszcz wcale nie pragnie poprzez portret opowiadać o fotografowanym całej prawdy. Jest zbyt doświadczony, by nie wiedzieć, że groziłoby to grzechem pychy. Jemu wystarczy, że ujawni choć cząstkę prawdy* – komentuje Piotr Sarzyński. Wojciech Druszcz jest fotografikiem i fotoreporterem z 40-letnim stażem zawodowym. Pracował dla największych agencji fotograficznych, dzienników i tygodników w kraju i za granicą.

Dolnośląskie Centrum Fotografii Domek Romański

KONCERT KOŁĘD – MIECZYŚLAW SZCZEŚNIAK

Piotr Borkowski - Dyrektor Ośrodka Kultury i Sztuki we Wrocławiu wraz z Proboszczem Parafii Wojskowo-Cywilnej zapraszają na wieczór kołęd w wykonaniu jednego z najwybitniejszych polskich wokalistów – Mieczysława Szczęśniaka. Jest on laureatem wielu nagród m.in. głównej nagrody na konkursie piosenki w Opolu, Bursztynowego Słowika i kilku Fryderyków. Reprezentował Polskę w Międzynarodowym Konkursie Piosenki Eurowizja '99. Od 1993 roku związał się z nurtem muzyki chrześcijańskiej, rozpoczynając współpracę z grupą NEW LIFE M. oraz chórem DEUS MEUS. Z towarzyszeniem obu składów wydał łącznie sześć płyt. W 1997 roku Artysta podpisał kontrakt z koncertem Pomaton EMI wydając m.in. album z kołędami „Raduj się świecie”.

6 stycznia, godz. 19.00, Bazylika Garnizonowa, bilety: 20 zł, 30 zł



AKTUALNOŚCI KULTURALNE

W najbliższych numerach: Zbigniew Bochenek GRÓB THOMASA BERNHARDA, Tadeusz Różewicz PRZYJ, DZIEWCZYNO, PRZYJ... Peter Sloterdijk KRYTYKA CYNICZNEGO ROZUMU, Jolanta Stefko WIERSZE, Piotr Szewc WIERSZE, Jan Topolski MUZYKA WSCHODU I ZACHODU, Adam Wierciński O ROMANIE AFTANAZYM. Rozmowy z: Krzysztofem Pomianem, Robertem Pilatem, Tamarą Trojanowską, Franciszkiem Maśluszczakiem.

odra



SZKŁO BAROKOWE KOLEKCJA ZAKUPIONA DO ZBIORÓW MUZEUM NARODOWEGO WE WROCŁAWIU ZE ŚROD- KÓW MINISTERSTWA KULTU- RY I DZIEDZICTWA NARODO- WEGO ORAZ MUZEUM

Na tę unikatową kolekcję składa się 26 niezwykle cennych eksponatów, wśród których są pamiątkowe i okazjonalne puchary, pucharki, flakon toaletowy, kufel i szklanica. Większość z nich powstała w hutach na Dolnym Śląsku, a także w Czechach i Brandenburgii. Sztuka szklarska

rozwickała się na Dolnym Śląsku od czasów średniowiecznych i była związana z występowaniem bogactw naturalnych w Karkonoszach, Górach Izerskich i na Pogórze. W okresie renesansu w rejonie Karkonoszy pracowali mistrzowie rytujący stemple pieczętne i sygnety. W większych miastach niektórzy złotnicy zajmowali się obróbką kamieni szlachetnych na większą skalę. We Wrocławiu w XVI i XVII w. pracowało 23 mistrzów szlifierzy kamieni szlachetnych i rytowników pieczęci. Największe huty działały w Szklarskiej Porębie (Schreiberhau), Czerniawie (Schwarzbach), Radosnej (Freudenburg), Lasówce (Kaiserwalde), Janowie (Janow), Orzeszu (Orzesche), a także na pograniczu Śląska i Łużyc – w Ruszowie (Rauscha) i Wymiarkach (Wiesau). Źródła historyczne mówią o rytownikach szkła w okolicach Szklarskiej Poręby od 1685 roku, najśmieszniejszym z nich był działający w Cieplicach w połowie XVIII wieku Christian Gottfried Schneider. Forma szkła śląskich ma swój odrębny styl, odróżniający go od szkła czeskich i niemieckich. Ich wartość leży przede wszystkim w przepięknej dekoracji rytowanej i mistrzowskim opanowaniu tej techniki.

*Wystawa czynna od 24 listopada 2006 do 4 lutego 2007
Muzeum Narodowe we Wrocławiu, pl. Powstańców Warszawy 5*



Muzeum Narodowe
we Wrocławiu

PRZEWODNIK

Muzeum Narodowe we Wrocławiu może się poszczycić ogromnym dorobkiem w zakresie opracowań naukowych zbiorów oraz wydawnictw katalogowych. Na nowo aranżowane stale ekspozycje zbiorów, często poprzedzone gruntownymi remontami, wymagają jednak aktualnej informacji o charakterze popularnonaukowym. Dlatego też powstał nowy, bogato ilustrowany przewodnik po Muzeum, zawierający rys historii instytucji, informacje o galeriach stałych oraz omówienia wybranych zabytków malarstwa, rzeźby, instalacji plastycznych i rzemiosła artystycznego. W styczniu, w ramach promocji przewodnika, zapraszamy na prezentację najciekawszych zabytków muzealnej kolekcji.

6 STYCZNIA, GODZ. 14.00

Autorka przewodnika Iwona Gołąb przedstawi śląskie nowożytnie rzemiosło artystyczne, ze szczególnym uwzględnieniem szkła barokowego i rokokowego. W Galerii Polskiej Sztuki Współczesnej pokazane zostaną prace najwybitniejszych twórców XX w.

13 STYCZNIA, GODZ. 14.00

Autor przewodnika Grzegorz Wojturski zapozna publiczność z interpretacją niektórych śląskich rzeźb kamiennych z XII-XVI w., a w Galerii Sztuki Śląskiej XVI-XIX w. omówi najbardziej interesujące zabytki rzeźby, malarstwa oraz rzemiosła artystycznego.

Wstęp na spotkania jest bezpłatny

Muzeum Narodowe

WE WROCŁAWIU

Dyrektor Mariusz Hermansdorfer



www.mnwr.art.pl

pl. Powstańców Warszawy 5, 50-153 Wrocław

tel. 071 343 56 43; fax: 071 372 51 59, muzeumnarodowe@wr.onet.pl

Muzeum Narodowe zaprasza:

środa – piątek od 10 do 16, sobota – od 10 do 18 (wstęp wolny na wystawy stałe), niedziela – od 10 do 16, pon. i wtorek – nieczynne.

EKSPozyCJE STAŁE: ŚLĄSKA RZEŻBA KAMIENNA XII – XVI w. Sztuka śląska XVI – XIX w.

Zabytki malarstwa, rzeźby, grafiki i rzemiosła artystycznego stanowią najciekawszy w Europie zespół sztuki śląskiej, świadczący o wyjątkowym bogactwie artystycznym naszego regionu. Prezentowana w nowej aranżacji kolekcja ma międzynarodowe znaczenie, gdyż ukształtowana została przez ścierające się na tych ziemiach wpływy czeskie, austriackie, pruskie oraz włoskie, francuskie i niderlandzkie. **Sztuka polska XVII – XIX w.**

Zespół zabytków artystycznych o ogólnonarodowym charakterze ze szczególnym uwzględnieniem najbardziej spektakularnych przykładów kultury terenów kresowych, śródlądowych artystycznych Lwowa, Wilna oraz innych ośrodków południowo-wschodniej przedwojennej Polski.

Polska sztuka współczesna

Jedną z najbogatszych w Polsce kolekcji sztuki współczesnej ukazująca najważniejsze kierunki w sztuce od okresu międzywojennego po realizacje z początku XXI wieku. Gromadzi przykłady malarstwa, grafiki, rysunku i rzeźby, a także dokumentacje nowych dyscyplin sztuki, takich jak happening czy performance. Wśród dzieł powojennych szczególnie szeroko reprezentowany jest nurt ekspresyjny, inspirowany podstawowymi problemami ludzkiej egzystencji. Istotne miejsce na wystawie zajmują prace polskiej rzeźbiarki o światowej renomie Magdaleny Abakanowicz; wrocławskie Muzeum Narodowe posiada największą kolekcję jej dzieł w Europie.

STYCZEŃ WE WROCŁAWSKIM MUZEUM NARODOWYM

WALDEMAR CWENARSKI (1926 – 1953). 11 grudnia 2006 – 28 stycznia 2007

W dziele Cwenarskiego widać echa wojennej tragedii: jako 12-latek stracił ojca, później brata i siostrę. Twórczość malarza poznano dopiero po jego przedwczesnej śmierci, kiedy jego prace pokazano w 1955 r. we Wrocławiu, a następnie w Warszawie. Dziś krytyka zwraca uwagę na niepowtarzalną ekspresję Cwenarskiego, wskazując pokrewieństwa między jego stylistyką a twórczością G. Rouaulta czy K. Kollwita.

Katalog wystawy: Mariusz Hermansdorfer, Waldemar Cwenarski, wyd. MNWr, 2006.

SZTUKA STANU WOJENNEGO. 11 grudnia 2006 – 28 stycznia 2007

Wystawa prezentuje należące do kolekcji muzeum dzieła z lat 1981–1986. Po wprowadzeniu stanu wojennego artyści wyrażali bunt i sprzeciw, dokumentowali fakty, starali się przełożyć na język sztuki panujące w społeczeństwie nastroje. Wśród prezentowanych prac pokazywane są dzieła m. in.: M. Abakanowicz, E. Dwurnika, K. Bednarskiego, T. Boruty, J. Dobkowskiego, J. Kaliny, grupy Luxus, W. Szamborskiego, J. Waltośa.

Katalog wystawy: Mariusz Hermansdorfer, Sztuka stanu wojennego, wyd. MNWr, 2006.

OD ZMIERZCHU DO ŚWITU. MODA NA WIECZÓR I KARNAWAŁ

17 stycznia 2007 – 9 kwietnia 2007

Prezentowana w autentycznej sali balowej w muzeum wystawa obejmuje kreacje wieczorowe XIX i XX w., akcesoria mody oraz grafiki i ryciny z projektami kostiumów na bale maskowe. Wystawie towarzyszy publikacja *Od zmierzchu do świtu. Historia mody balowej* M. Możdżyńskiej-Nawotki, przygotowana przez Wydawnictwo Dolnośląskie we współpracy z Muzeum Narodowym we Wrocławiu.

Oddziały Muzeum Narodowego

Panorama Racławicka

ul. Purkyniego 11, 50-155 Wrocław

tel/fax: 0-71 343 36 39

e-mail: panorama_raclawicka@pro.onet.pl

Zaprasza od wtorku do niedzieli od 9.00 do 16.30.

Dzieło J. Styki i W. Kossaka z lat 1893-1894 upamiętniające 100. rocznicę Insurekcji Kościuszkowskiej. Udostępnione we Wrocławiu w 1985 r. w specjalnie skonstruowanej do tych celów rotundzie. Wielkie malowidło w formie hiperboloidy, dzięki zastosowaniu szczególnych zabiegów malarskich (specjalna perspektywa) i technicznych (oświetlenie, sztuczny teren) przenosi widza w inną rzeczywistość i czas; może ono uczestniczyć w niecodziennym spektaklu zduńców.

Muzeum Etnograficzne

ul. Traugutta 111/113, 50-420 Wrocław

tel. 0-71 342 12 67, 344 33 13

e-mail: muzeum_etnograficzne@pro.onet.pl

Wystawa stała „Dolnoślązacy. Pamięć, kultura, tożsamość”

przedstawia historię regionu, burzliwe procesy społeczne i narodowościowe z perspektywy losów ludzkich. Podejmuje problem etnologii dolnośląskiej, jakim jest konfrontacja kultury ludności osadniczej mieszkającej na tych terenach przed II wojną z kulturą ludności osadniczej, przybyłej po zakończeniu wojny. Z zestawu licznych zabytków i fotografii ilustrujących sztukę, rzemiosło, wyposażenie mieszkań, rolnictwo, transport i komunikację, wyłania się obraz dziewiętnastowiecznej wsi, pozostającej w bliskich związkach z miastem i otwartej na europejskie dziedzictwo kulturowe. Współczesne dzieje regionu dopowiadają projekcje filmowe, dokumenty, fotografie oraz rzeczy przywiezione przez powojennych osadników.



Autoportret, 1952
fot. Edmund Witecki



Projekt kostiumu
karnawałowego
z końca XIX w.



fot. Harald Medboe

THE GYPSY TRIPS HARALD MEDBOE / RROM

Wystawa norweskiego fotografika, to pisana obrazami opowieść o spotkaniach autora z podzieloną na klany romską wspólnotą. Pokazuje, jak ich określa sam autor, ostatnich wolnych ludzi Europy. Obraz tej wolności, który fascynuje nas swoim romantycznym urokiem, jednocześnie pokazuje też cenę, którą trzeba za nią zapłacić. Obok przykładów wschodniego wręcz przepychu widzimy ludzi żyjących w skrajnej, zupełnie dla nas niewyobrażalnej nędzy. Charakterystyczne jednak jest, że oglądając te fotografie mamy nieodparte wrażenie, iż ludzie ci są naprawdę szczęśliwi. Na większości fotografii widzimy uśmiechnięte dzieci, szczęśliwe rodziny, wesole i zalotne kobiety, dumnych mężczyzn. Może ten uśmiech na ich twarzach wynika po prostu z nieświadomości, że można żyć inaczej, czyli tak jak my i inni mieszkańcy naszego bogatego i cywilizowanego kontynentu. Trudno czasem uwierzyć, że zdjęcia te powstały w środku dzisiejszej Europy. Jednak znacznie bardziej zaskakująca jest refleksja nad naszym życiem, jaka powstaje podczas ich oglądania. Czy nasza pogoń za dobrami materialnymi, nasz rozsądek i przewidywalność ma jakiś sens?

Harald Medboe jest norweskim fotografikiem. Pracę swoją rozpoczął na początku lat 70-tych, jako fotograf Narodowego Teatru w Oslo, później działał jako niezależny fotograf, autor albumów fotograficznych (miedzy innymi „Hermansen” wydany w Norwegii, Szwecji i Danii oraz „Rrom-gypsy trias” wydana w Norwegii), powieści biograficznej „Shit a cell”, płyty z własnymi utworami „Songs From Boredom Hotel”.

Harald Medboe jest również znany w Polsce. W roku 1985 pokazywał swoje prace w Galerii Fotografii „Domek Romański” we Wrocławiu oraz w galerii „Stodoła” w Warszawie. Jego zdjęcie, w roku 1981, znalazło się na okładce albumu jednego z najpopularniejszych polsko-norweskich muzyków Andrzeja Dziubka (Andrej Nebb) i zespołu De Press „Block to block”. Płyta ta i jej okładka miała szeroką recepcję również w innych krajach, takich jak Wielka Brytania, Holandia itp. Została jednocześnie uznana za najlepszą płytę z muzyką rockową w historii Norwegii.

Wystawie towarzyszy wydany w Norwegii katalog zawierający 60 ilustracji i 20 krótkich opowiadań opisujących spotkania autora z przedstawicielami różnych klanów.

Wystawa czynna od 11 stycznia do 11 lutego
Galeria Awangarda BWA, ul. Wita Stwosza 32



Kinga Jacek lat 7

PRACOWNIA BATIKU Z MDK „Świdnica”

Proces edukacji plastycznej ściśle związany jest z rozwojem psychicznym i emocjonalnym młodych twórców i nie przestaje na przekazaniu wiedzy na temat różnorodnych technik plastycznych, ale obejmuje także naukę samodzielnego wypowiadania się poprzez formy artystyczne.

Panie Waksmundzka i Szwegler (opiekunki pracowni) potrafią zgodnie z naturą dziecięcą wyobraźni i ciekawości świata, przekazać wiedzę i umiejętności przekuwania ich przeżyć na język plastyczny. Naturalne potrzeby kreacyjne człowieka znajdują niezwykle miejsce w pracowniach MDK w Świdnicy. Prace zgromadzone na wystawie zachwycają kunsztem wykonania: świetnym posługiwaniem się technikami plastycznymi, zwłaszcza batikiem (zapomnianym, bądź niedocenianym w naszym kręgu kulturowym). Dzieła młodych twórców przede wszystkim poruszają bezpretensjonalnością plastycznych wypowiedzi, autentycznością treści zawartych w obrazach – to wielki sukces dzieci i ich opiekunów plastycznych.

art. plast. Ewa Klara Kołakowska
Od 2 do 30 stycznia, Galeria MDK
„Śródmieście” Wrocław, ul. Dubois 5



OLGA OSADOWSKA

Rzeczywistości wyobrażone

Absolwentka Liceum Sztuk Plastycznych w Koszalinie. Studentka historii sztuki na UW, oraz fotografii w Wyższym Studium Fotografii „Afa”.

Fotografia (...) pozwala przekazywać treści dla mnie istotne, będące jednocześnie łącznikiem między światem rzeczywistym i tym stworzonym w mojej wyobraźni. Nie postrzegam fotografii jako jedynie dokumentację otaczającej nas rzeczywistości ale jako środek, drogę transformacji myśli i emocji na grunt wizualny, formę obrazu. Interesuje mnie problematyka oscylująca pomiędzy filozofią duszy, a fizycznością materii ich wzajemne oddziaływanie i uzupełnianie się, przenikanie-uprzedmiotowienie sfery duchowej i uduchowienie, odszukanie metafizyki i materii w przedmiocie. Łączę różne techniki aby nadać pracom bardziej uniwersalny wymiar obrazu jako formy wizualnej wynikającej z połączenia wielu aspektów bardziej i mniej realnych. Środki jakie używam pomagają mi wyraźniej oddać specyfikę mieszania, przenikania się światów rzeczywistych z tymi projektowanymi przez umysł i wyobraźnię. W programie wernisażu koncert: uczniów OSM I i II st. im. K. Szymanowskiego

Wernisaż 8 stycznia, godz. 19.00,
Salonik Trzech Muz, ul. Zawalna 7



Andrzej Cisowski



Maciej Kurak

ZWYCZAJNY TERROR

artysty: Anna Baumgart, Andrzej Cisowski, Grupa Sędzia Główny, Zuzanna Janin, Piotr Kopik, Maciej Kurak, Leszek Lewandowski, Krzysztof Pruszkowski, Jan Simon. kuratorka: Agnieszka Rayzacher (...). Zasklepieni w kokonach codzienności, przytłoczeni nadmiarem news'ów, przeżyjemy kolejne obrazy katastrofy, umieszczone między wiadomościami o politycznych przepychankach i sportowych spektaklach. Terror spowszedniał, opatrzył się. Wciąż też trwa polemika na temat samego pojęcia terroryzmu i próby jego definicji. Czy można nazwać terrorystą tego, kto przemocą odpowiada na zadaną przemoc? Gdzie leżą granice terroryzmu? Czy są nim również działania hakerów mogące sparaliżować funkcjonowanie państw? Od jakiego momentu jakiś terroryzm przestaje być potępiany i staje się chwalony jako sposób uprawnionej walki? Albo odwrotnie? Którędy przeprowadzić granicę między tym co narodowe a międzynarodowe, między policją a wojskiem, interwencją „pokojową” a wojną, (...). **Wystawa „Zwyczajny terror”** to próba prezentacji złożoności tego zjawiska. Nie zamierzamy jednak cokolwiek rozstrzygnąć czy udzielać odpowiedzi na problemy nurtujące filozofów, politologów czy socjologów. Terroryzm, zagrożenie, brak bezpieczeństwa, stały się dla nas pretekstem do zaprezentowania prac poszerzających ten temat o problem „zwyczajnego terroru”, z którym spotykamy się codziennie, a którego często zdajemy się nie zauważać. Terroru rozumianego jako forma wymuszenia, narzucenia sposobu postępowania, myślenia, postrzegania. Odnosi się do niego m. in. Maciej Kurak przywołując w swoich pracach nowy symbol opresji: moherowe berety. (...) Do terroru dnia codziennego nawiązuje też Piotr Kopik w instalacji malarskiej „Struwelpeter” powstałej z inspiracji znanym XIX-wiecznym zbiorem moralizatorskich przypowieści Heinricha Hoffmana. Dziś drastyczne metody wychowawcze, którym holdował niemiecki pediatra, traktujemy jako zbiór humorystycznych opowieści. Jednak w kontekście ostatnich zmian na stanowiskach ministerialnych, coraz mniej nam do śmiechu, a „żarty” Hoffmana stają się bardziej realne. (...) Życie we współczesnym świecie podporządkowane jest ścisłym regułom i każde nieoczekiwane zdarzenie – atak terrorystyczny, pożar czy inna katastrofa – burzą ów porządek, zakłócając funkcjonowanie perfekcyjnej maszyny. Aby do tego nie dopuścić metropolie utrzymują całe zastępy służb miejskich, których zadaniem jest oczyszczanie terenu po katastrofie. Nasz komfort jest uzależniony od pracy owych szarych (choć ubranych w wielobarwne stroje) eminenacji. Zuzanna Janin stworzyła ich swoisty portret: „Security Services. Let's Have a Rest” w postaci rzeźb/mebli (...). Prezentację w swoisty sposób spinając kłami dwie prace odwołujące się do spraw ostatecznych – obiekt „Memento” Leszka Lewandowskiego oraz video „Śladem śmierci” Zuzanny Janin.

Otwarcie wystawy 12 stycznia, godz. 18.00. Prezentacja działalności
Lokalu_30 Warszawa, i artystów z nim związanych: godz. 19.00
Galeria Entropia, ul. Rzeźnicza 4

MUZA

ARCHITEKTURY, ul. Bernardyńska 5
tel. (71) 344 82 78-79, wt., śr. 10⁰⁰-16⁰⁰
czw12⁰⁰-18⁰⁰, pt-sob. 10⁰⁰-16⁰⁰ nd 11⁰⁰-17⁰⁰

ARCHIDIEJEZJALNE, pl. Katedralny 16
tel. /fax 327 11 79, wt. -nd. 9⁰⁰-15⁰⁰

GEOLOGICZNE, ul. Cybulskiego 30
t. 75 93 27, pn. i czw. 9-17, wt. śr. pt 9-15

HISTORYCZNE, Sukennice 14/15
tel. 347 16 90, śr-sb 11⁰⁰-17⁰⁰ nd. 10⁰⁰-18⁰⁰

SZTUKI MIESZCZAŃSKIEJ
Rynek-Ratusz, tel. 347 16 93
śr.-sb. 11⁰⁰-17⁰⁰, nd. 10⁰⁰-18⁰⁰

ARCHEOLOGICZNE, ul. Cieszyńskiego 9
t. 347 16 96, śr.-sb. 11⁰⁰-17⁰⁰, nd. 10⁰⁰-18⁰⁰

SZTUKI CMENTARNEJ, ul. Ślężna 37/39
tel. 791 59 03, codziennie 10⁰⁰-18⁰⁰

MINERALOGICZNE, ul. Cybulskiego 30
tel. 375 92 06, pn. -pt. 10⁰⁰-15⁰⁰

NARODOWE, pl. Powstańców W-wy 5
tel. 372 51 53, śr. i pt. 10⁰⁰-16⁰⁰ czw. 9-16,
sob. 10-18 w. wolny, niedz. 10-16

ETNOGRAFICZNE, ul. Traugutta 111/113
tel. 0 71 342 12 67

PANORAMA RACŁAWICKA
ul. Purkyniego 11, tel. 343 36 39
wt. -ndz. 9-17, kasa do 16

POCZTY I TELEKOMUNIKACJI
ul. Krasieńskiego 1, tel. 346 95 82
pn. -sob. 10⁰⁰-15⁰⁰, ndz. 11⁰⁰-14⁰⁰

PRZYRODNICZE UW., ul. Sienkiewicza
21, tel. 322 50 44, wt-nd. 10⁰⁰-16⁰⁰

UNIWERSYTETU WR.
pl. Uniwersytecki 1 tel. 375 26 18
pn. wt, czw. 10⁰⁰-15⁰⁰, pt, sob, ndz 11⁰⁰-17⁰⁰

DOLNY ŚLĄSK

CERAMIKI, Bolesławiec
ul. Mickiewicza 13, tel. 075 644 47 00
wt. -sob. 10⁰⁰-16⁰⁰, od V-X: wt., śr. 10⁰⁰-
17⁰⁰, ndz. 11⁰⁰-16⁰⁰

FILUMENISTYCZNE Bystrzyca Kł.
Rynek 1, tel. 074 811 06 37
wt. -ndz. 8⁰⁰-16⁰⁰

REGIONALNE Chojnów
pl. Zamkowy 3, tel. (076) 818 83 53
śr. -pt. 8-16, sob. -ndz. 11-16

PAPIERNICTWA Duszniki Zdrój
ul. Kłodzka 42, tel. (074) 86 69 020
pn-ndz. 9⁰⁰-17⁰⁰

PRZYRODNICZE Jelenia Góra
ul. Wolności 268, tel. (075) 755 15 06

ARCHEOLOGICZNO-HISTORYCZNE
Głogów ul. Brama Brzostowska 1
tel. (076) 833 30 38, śr. -ndz. 10⁰⁰-17⁰⁰

REGIONALNE JAWOR ul. Klasztorna 6
tel. /fax 076-870 23 21, wt. -sob. 10⁰⁰-17⁰⁰

KARKONOSKIE Jelenia Góra

ul. Matejki 28 (075) 75 234 65
wt., czw., pt. 9-15, śr., sob. 9-16

ZAMEK BOLKÓW ul. Bolka
tel. 075-741-32 97
wt., czw., pt. 9⁰⁰-15⁰⁰, śr., sob. 9⁰⁰-16⁰⁰

SKAŃSEN UZBROJENIA WP
Jelenia Góra, ul. Sudecka
tel. (075) 642 92 22, wt. -pt. 9⁰⁰-15⁰⁰

DOM C. I. G. HAUPTMANNÓW
Szklarska Poręba, ul. 11 Listopada 23
tel. 075 717 26 11, pon. -ndz. 9⁰⁰-15⁰⁰

ZAMEK GRODNO Jugowice k/Wałbrzycha
tel. (074) 84 53 360, wt. -ndz. 10⁰⁰-17⁰⁰

TKACTWA DOLNOŚLĄSKIEGO
Kamienna Góra – pl. Wolności 11
tel. (075) 744 22 75, wt. -ndz. 10⁰⁰-16⁰⁰

SPORTU I TURYSTYKI Karpacz
Kopernika 2, (75) 76 19 652, w. 9-17⁰⁰

MIEJSKIE ZABAWEK Karpacz Górny
ul. Karkonoska 5, tel. (075) 761 85 23
wt. -ndz. 10⁰⁰-16⁰⁰

ZIEMI KŁODZKIEJ Kłodzko
ul. Łukasiewicza 4, tel. (074) 867 35 70
śr. -pt. 10⁰⁰-16⁰⁰, sob., ndz. 11⁰⁰-17⁰⁰

MIEDZI w Legnicy ul. Partyzantów 3
tel. (076) 86 202 89, wt. -sob. 11⁰⁰-17⁰⁰

BITWY LEGNICKIEJ Legnickie Pole
pl. Henryka Pobożnego 3
tel. (076) 858 23 98, śr. -ndz. 11⁰⁰-17⁰⁰

REGIONALNE w Lubaniu
Rynek 1, tel. (075) 722 32 13
wt. -pt. 9-15, sb. -nd. 10-16

GROSS-ROSEN Rogoźnica k. Strzegomia
tel. (074) 85 59 007, czynne: 8⁰⁰-19⁰⁰

ŚLĘZAŃSKIE Sobótka
ul. św. Jakuba 18, tel. /fax (071) 316 26 22
śr. -ndz. oraz ost. wt. m-ca 9⁰⁰-16⁰⁰

MINERALOGICZNE, Szklarska Poręba
ul. Kilińskiego 20, tel. (075) 717 35 37
wt. -sob. 10⁰⁰-18⁰⁰, ndz. 10⁰⁰-16⁰⁰

MUZEUM w Trzebnicy Rynek 8
tel. 387 49 29, wt., czw., sob. 12⁰⁰-16⁰⁰

REGIONALNE Środa Śl. pl. Wolności 3 tel.
(071) 317 27 95, wt. -pt. 9⁰⁰-15⁰⁰

DAWNEGO KUPIECTWA Świdnica
Rynek 37, tel. 074 85 212 91
wt. -pt. 10⁰⁰-15⁰⁰, sob. -ndz. 11⁰⁰-17⁰⁰

LUDOWE u KOWALSKICH Marcinowo
k. Trzebnicy, tel. 071/387 01 09
codziennie 9⁰⁰-22⁰⁰

KULTU ŚW. JADWIGI Trzebnica
ul. Jana Pawła II 3, tel. (071) 312 11 18
codziennie 10⁰⁰-12⁰⁰, 15⁰⁰-17⁰⁰

WAŁBRZYCH ul. 1 Maja 9, tel. (074) 842
48 45, wt-pt. 10-16, sob-ndz. 11-17

IZBA PAMIĄTEK REGIONALNYCH
Ząbkowice Śl. – ul. Krzywa 1
tel. (074) 815 20 43, wt. -sob. 9⁰⁰-16⁰⁰

SPRZĘTU GOSPOD. DOMOWEGO
Ziębica – Rynek-Ratusz 44
tel. /fax 074 819 13 78
wt. -pt. 10⁰⁰-16⁰⁰, sob. -ndz. 12⁰⁰-16⁰⁰

GALERIE

AUTORSKA CWT – NA STRYCHU
ul. J. Narodowej 213/7, tel. 322 86 64

AWANGARDA-BWA, ul. W. Stwosza 32,
tel. 790 25 82, wt. -nd. 11⁰⁰-18⁰⁰

DESIGN BWA ul. Świdnicka 2-4
t. 790 11 93, pn-pt 11⁰⁰-18⁰⁰, sob 11⁰⁰-15⁰⁰

DCF DOMEK ROMAŃSKI pl. Nankiera 8
tel. 344 78 40, pn. -sob. 10⁰⁰-18⁰⁰

ENTROPIA ul. Rzeźnicza 4
tel. 344 46 34 pn. – pt. godz. 13⁰⁰ -19⁰⁰

FORUM+ przy CK Zamek
pl. Świętojański 1, tel. 349 35 36
pn. -pt. 8-18, sb. -ndz. 9-16

GALERIA KRYSZYNY KOWALSKIEJ
Jatki 12-15, tel. 344 58 35

GALERIA U TERESY
ul. Mielczarskiego 3, tel. 347 89 63

MIEJSKA ul. Kiełbańska 28, tel. 344 67
20, pn-pt. 11⁰⁰-18⁰⁰, sb. 12⁰⁰-15⁰⁰

POD PŁAFONEM WIMBP
Rynek 58, tel. 335 22 11
pn. -pt. 9⁰⁰-18⁰⁰, sob. 8⁰⁰-15⁰⁰

TKACKA NA JATKACH ul. Stare Jatki
19/24, tel. 344 38 78, pn. -pt. 11⁰⁰-17⁰⁰

FOTOGRAFII DSAFITA
ul. Włodkowska 31 lp., tel. 344 57 92
wt., czw. 16-18, sob., ndz. 10-13

KLUBU POD KOLUMNAMI
pl. św. Macieja 21, tel. 322 95 38
pn. -pt. 14-21, sob. 16-21

7dde ul. Preflicza 24, tel. 765 30 38
pn. -ndz. 8⁰⁰-18⁰⁰

SŁOWA I OBRAZU pl. Kościuski 10
tel. 343 49 52, pn. -pt. 12⁰⁰-17⁰⁰

M Stare Jatki 10
pn-pt. 12⁰⁰-18⁰⁰, sob. 12⁰⁰-15⁰⁰

M ODWACH ul. Świdnicka 38 a
t. 372 44 96, pn-pt. 12⁰⁰-18⁰⁰ sob-15⁰⁰

GALERIA WR. CENTRUM PRASOWEGO
Podwale 62 a, tel. 341 83 27, 10⁰⁰-15⁰⁰

DOLNY ŚLĄSK

ZAMEK KSIĄŻ Wałbrzych, Piastów Śl. 1
tel. 074-840 58 09, wt. -nd. 10⁰⁰-16⁰⁰

SZTUKI Legnica, pl. Katedralny 1
tel. (76) 862 09 10, wt. -nd. 11⁰⁰-18⁰⁰

POD PRZEPIÓRCZYM KOSZEM Legnica,
Rynek 38, tel. (76) 862 70 27
pn. -pt. 11⁰⁰-18⁰⁰, so. 11⁰⁰-14⁰⁰

SZTUKI KOK Kłodzko – Ośrodek Kultury
pl. Jagiello 1, tel. /fax (74) 867 33 64

WOLMIERZ 58 (75) 64 70 290
pn. -pt. 8-14



BARBARA GULBINOWICZ
MALARSTWO

Studiowała we wrocławskiej ASP u prof. Józefa Hałasa. Maluje w technikach: olej, akryl, pastel, techniki mieszane i własne. W malarstwie Pani Barbary widać pasję i radość tworzenia. W swoim dorobku artystycznym ma wiele wystaw. Jej obrazy zdobyły zbiory prywatne w kraju i za granicą. Zajmuje się również poezją, pisze opowiadania oraz komponuje piosenki.

*Wernisaż 2 stycznia, godz. 17.00
pon, czw, pt, 12-18; wt, 10-15
Galeria Parkowa MBP Filla nr 24
ul. Parkowa 38/40, I piętro*



ELŻBIETA JOLANTA HOŃDO – SAGAN
RYSUNEK

Studia artystyczne w PWSSP we Wrocławiu. W 1982 r. otrzymała dyplom z wyróżnieniem w pracowni rysunku i malarstwa prof. Zbigniewa Karpińskiego. Uprawia rysunek i malarstwo. Jest nauczycielem rysunku i malarstwa w Zespole Szkół Artystycznych we Wrocławiu. Jest członkiem ZPAP. Autorka licznych wystawach indywidualnych i zbiorowych w kraju i za granicą.

*Otwarcie 12 stycznia, godz. 17.30
Galeria Pod Plafonem, Dolnośląska
Biblioteka Publiczna, Rynek 58*



PIOTR BISKUPSKI
ARCHITEKTURA I PRZYRODA
FOTOGRAFIE

Fotografią zajmuje się odkąd pamięta. Zawsze interesowała go architektura i przyroda. Potrafi wyszukać interesujące miejsca, ciekawe zjawiska. Również sposób zatrzymania w kadrze jest nie banalny, bardzo ciekawy, pełny plastycznego wyrazu a zarazem intymny dla jego twórcy.

*Wystawa trwa od 9 do 31 stycznia
Galeria 7ddc Klub
Śląskiego Okręgu Wojskowego
ul. Pretlicza 24*

SZTUKA SAKRALNA TYBETU

Wystawa poświęcona mało znanej w Polsce sztuce tybetańskiej, silnie związanej z religią. Obok malowideł thanka, z wizerunkami buddów, bóstw, strażników nauk, a także symbolami – mającymi w buddyzmie znaczenia rytualne, na wystawie znajdują się także mnisie szaty, posążki, bębny i dzwonki używane w tybetańskich klasztorach oraz male – buddyjskie różańce. Ekspozaty wzbogacają zdjęcia z obchodów Tybetańskiego Nowego Roku „Loar” w klasztorze Menri w Dolanji, w północnych Indiach, oraz prace plastyczne tybetańskich i polskich dzieci, pokazujące ich wyobrażenia o Tybecie. W Dolanji znajdują się dwa sierocińce, w których mieszka ok. 450 dzieci urodzonych na uchodźstwie w Nepalu lub Indiach. Żadne z nich nigdy nie widziało Tybetu, podobnie jak dzieci z Poznania, zaproszone do wykonania prac plastycznych o tybetańskim krajobrazie, ludziach, zwierzętach, symbolach itp. Efekty dziecięcej wyobraźni zostaną zaprezentowane na wystawie. Podczas wernisażu wystawy będzie można obejrzeć filmy o tybetańskich tańcach Ciem oraz posłuchać rytualnej muzyki klasztornej. Kuratorzy wystawy: Agnieszka Młotkowska, Darek Orwat

*wernisaż 18 stycznia, godz. 18.00, wystawa czynna do 25 stycznia
Galeria Centrum Kultury AGORA, pl. Piłsudskiego 2, Wrocław-Karłowice*

Quod libet
różności
Teresa Pakuza

wystawa czynna
od 2 do 30 stycznia
2007

Galeria U Teresy
ul. Mielczarskiego 3



PARYSADA wg Bolesława Leśmiana

PREMIERA WROCŁAWSKIEGO TEATRU LALEK

adaptacja i reżyseria: Beata Pejcz, scenografia: Eva Farkašová – Zalešáková, muzyka: Piotr Nazaruk

Opowieść o dążeniu do szczęścia i spełnienia marzeń. Bohaterka spektaklu to piękna Parysada, której do pełni szczęścia brakuje trzech czarodziejskich dziwów: Ptaka Bulbulezara, który opowiada bajki, Dębu Samograj, którego liście wygrywają wspaniałe melodie i Strugi Złotomugi. Aby osiągnąć czarodziejskie przedmioty wyruszają w niebezpieczną podróż jej dwaj bracia, a potem sama Parysada. Ostatecznie piękna dziewczyna ratuje spod złych czarów braci, zdobywa magiczne przedmioty i odnajduje miłość swego życia. (od 7 lat)

12 stycznia g. 10.00 i 13 stycznia g. 15.00 - pokaz przedpremierowy

(14 stycznia godz. 16.00 PREMIERA - spektakl zamknięty)

16 - 18 stycznia godz. 10.00, Wrocławski Teatr Lalek, pl. Teatralny 4

ONE wg Trzech sióstr Antona CZECHOWA

Adaptacja i reżyseria: Monika Pęcikiewicz, Scenografia: Karolina Benoit. Opracowanie muzyczne: Monika Pęcikiewicz i Aleksander Chudobin. Instrumenty i kompozycja w I akcie: Sambor Dudziński. Projekcje i reżyseria światła: Karina Kleszczewska. Dramaturg: Janusz Margasiński

Trzy Siostry: Bożena Baranowska, Halina Rasiakówna i Kinga Preis
Współczesna reinterpretacja klasycznej sztuki Antona Czechowa Trzy siostry. Reżyserka przekłada świat trzech sióstr na wrażliwość dzisiejszych kobiet, dojrzałych od literackich pierwowzorów. W przedstawieniu nie będzie Czechowskich zachodów słońca, ogrodowych altan, wiśniowych sadów i samowarów – autorka scenografii Karolina Benoit zabierze nas do monumentalnej przestrzeni ni to muzeum, ni to pałacu, dla bohaterów rezerwując zamknięty, wydzielony kawałek terytorium. Na scenie oprócz znanych bohaterów zobaczymy i usłyszymy chór prawosławny.

4, 11, 12 stycznia, godz. 19.00 oraz 5, 7, 13 stycznia, godz. 19.30

Teatr Polski, Scena im. J. Grzegorzewskiego

HEJ KOŁĘDA, czyli krakowska szopka kołędowa

SPEKTAKL DLA DZIECI

Spektakl niezwykły, nawiązujący do bardzo starej polskiej tradycji: kołędowania, chodzenia z szopką, jednej z najstarszych form teatru lalek silnie związanej z polską kulturą i obyczajowością. Spektakl ten, to wielowarstwowa historia o zwiastowaniu, pasterzach podążających do Betlejem, o Herodzie... Sceny te grane są przez przepiękne lalki w okazałej (ponad 2 m wys.) szopce krakowskiej będącej niemalże repliką budowli najsłynniejszych krakowskich szopkarzy braci Ezenkierów.

Dowcipne intermedia, grane przez aktorów w tzw. planie żywym (w oryginalnych ludowych strojach) przedstawiają, tak bardzo znamienne dla szopki krakowskiej, sceny z Żydem, Góralami, Działem i Babą oraz Mackiem i Turoniem. Sceny lalkowe kończą się oczywiście rewią postaci świeckich. Aktorzy śpiewają kołędy z zapalem wiejskich kołędników zachęcając do śpiewania również i publiczność. Język podbarwiony gwarą ale całkowicie zrozumiały. Historia rzewna lecz śmieszna zarazem, oparta na tradycyjnych tekstach szopkowych. Muzyka Jerzego Dobrzańskiego, nagrana z udziałem prawdziwej krakowskiej kapeli, wytwarza niezwykły klimat. Bilety w cenie 8 zł

14 stycznia, godz. 11.00, CK Wrocław- Zachód, ul. Chociebuska

TEATR POLSKI WE WROCŁAWIU PREMIERY 2007

Paweł Demirski

DZIADY. EKSHUMACJA

wg Działów A. Mickiewicza

Reżyseria: Monika Strzępka. Scenografia: Robert Rumas. Muzyka: Jan Suświłto. Prapremiera polska – 14 stycznia 2007

Scena na Świebodzkim

LINCZ – Trzy jednoaktówki

Yukio Mishima:

WACHLARZ, SZAFKA, PANI AOI

Reżyseria: Agnieszka Olsten

Premiera – 10 lutego 2007

Scena na Świebodzkim

DON JUAN WRACA Z WOJNY

– Ödöna von Horváth

Reżyseria Gada Rolla. Próby rozpoczynają się w połowie stycznia
Premiera pod koniec marca 2007

Bogdan Koca

OSTATNIE ZDANIE

PRZED EGZEKUCJĄ

Przekład, reżyseria, scenografia i muzyka: Bogdan Koca

Prapremiera polska – wiosna 2007

Scena im. Jerzego Grzegorzewskiego, Sala 205

DWA DIALOGI O POLSCE

(tytuł roboczy)

wg Kronik Stanisławskich
i Jędrzeja Kitowicza

Reżyseria: Mikołaj Grabowski
Prapremiera polska – 15 IV 2007

Scena na Świebodzkim

Tadeusz Borowski

BITWA POD GRUNWALDEM

Reżyseria: Marek Fiedor
Prapremiera polska – 20 VI 2007

Scena na Świebodzkim

NOWA SZTUKA

PRZEMYSŁAWA WOJCIESZKA

Reżyseria: Przemysław Wojcieszek
Prapremiera polska – IX 2007

Scena na Świebodzkim

MOLIERE - DON JUAN

Reżyseria: Maja Kleczewska
Premiera – 10 X 2007, Scena im. Jerzego Grzegorzewskiego

ARTUR BARCIS SHOW

Absolwent Wydziału Aktorskiego łódzkiej PWSFTI TV, którą ukończył w 1979 r. Jest aktorem warszawskich teatrów: Na Targówku, Narodowy, a od 1984 r. Ateneum. Jednym z wielu atutów Barcisia jest wyjątkowa muzykalność i talent do tworzenia z piosenki aktorskiej małego arcydzieła. Właśnie taki recital przygotował na spotkanie 28 stycznia. Świetne piosenki okraszone monologami i skeczami tworzą opowieść o życiu aktora i kuchni teatralno – filmowej. Bilety w cenie 25 zł

28 stycznia, godz. 18.00 w CK Wrocław-Zachód, ul. Chociebuska

OLBRZYMY Z KRAINY LODU - BAŚŃ

PRZEDSTAWIENIE DYPLOMOWE IV ROKU WYDZ. LALKARSKIEGO

muzyka: **Tomasz Łuc**, scenografia i kostiumy: **Sabina Waclawczyk**, projekt form do teatru cieni: **Lukasz Błażejowski**, opieka scenograficzna: **Michał Jędrzejewski**, konstrukcja lalek: **Bronisław Trytko**. Występują: **Barbara Hładzio**, **Anna Ludwicka**, **Marlena Suder**, **Hanna Świętnicka**, **Alicja Zimnowłocka**, **Agnieszka Żuk**, **Piotr Bumaj**, **Przemysław Pawlicki**, **Marcin Pempuś**, **Mikołaj Roznerski**, **Sebastian Ziomek**. Premiera: styczeń 2007

Studenci Wydziału Lalkarskiego przygotowali premierę spektaklu dla dzieci wg scenariusza i w reżyserii Jerzego Bielunasa. „Olbrzymy z krainy lodu” to sztuka napisana na motywach legend i ludowych podań dalekiej północy. W baśni tej odnaleźć można najbardziej charakterystyczne motywy typowe dla folkloru ludów zamieszkujących te regiony: świat surowej, groźnej przyrody, walka człowieka z tajemniczymi, nie sprzyjającymi mu duchami, przyjaźń między ludźmi, a zwierzętami. Staalo to najczęściej występująca w podaniach Samów i Lapończyków postać baśniowa: wielki, silny, groźny wróg człowieka. Chciwy i pyszałkawy. Lubi porywać ludzi, zwłaszcza dzieci i pożerać je. Staalo zna czary, umie przenosić się z miejsca na miejsce, jest niewidzialny dla człowieka. Jego obecność poznaje się po gwizdaniu. Każdy, kto wśród śniegów usłyszy gwizdanie Staala, odczuwa grozę. Luhtakka, zła starucha, jest Pramatką wszystkich obrzydliwych duchów. Nie lubi ani ludzi ani zwierząt, źle traktuje nawet renifery i wszystkim stara się dokuczyć. Groźny i posępny klimat baśni dalekiej północy rozjaśnia jednak czasem łagodniejszy ton, a opowieść przybera niekiedy nawet formę żartobliwą: zaklęcia, czary i strach mogą być pokonane przez człowieka, którego bronią jest odwaga i zaradność. Wrodzony spryt, odporność na trudne warunki życia i znajomość przyrody ratują ludzi ze szponów złych duchów. Staale są głupie, zaślepione w swej pysze i mądry człowiek umie wyprowadzić je w pole. „Olbrzymy z lodowej krainy” to opowieść o zmaganiach dwójki dzieci z parą groźnych duchów. Po wielu perypetiach mali bohaterowie rozprawiają się ze Staalami i wracają szczęśliwie do domu. Plastyka przedstawienia służy przede wszystkim budowaniu nastroju, przywołaniu obrazu rozległych, pustych obszarów północnej tundry i lodowych pól, gdzie kryje się domostwo Staalów zagubione wśród śnieżnych zamieci. Podstawowym kolorem scenografii, która zmienia wciąż swą formę i znaczenia, jest biel – utrzymywana w stałym ruchu. Animowane w różny sposób przez aktorów, plastyczne elementy tworzą obrazy padającego śniegu, śnieżnych zasp, pustkowiec, gór lodowych i gnających obłoków. Aktorzy grający postaci Luhtakki i Staala występują w ogromnych maskach. Nadnaturalnej wielkości postaci staruchów kontrastują z sylwetkami innych aktorów nadając złym Staalom odrealniony, groźny charakter. Bilety w cenie od 8 do 15 zł, opiekunowie grup szkolnych gratis! Informacje: tel. (071) 373 56 94

Premiera 15 stycznia, godz. 19.00

17, 18, 19, 22, 23, 24 stycznia godz. 10.00, PWST ul. Braniborska 59

Fotografia ślubna i okolicznościowa



profesjonalne sesje

w plenerze i atelier



PROFIL studio

STUDIO I LABORATORIUM
FOTOGRAFII REKLAMOWEJ

(71) 341 99 42

ul. Rzeźnicza 2/3
50-129 Wrocław

CALINECZKA

Bajka Agnieszki Zaskórskiej wg J. Ch. Andersena w reżyserii Wiesława Hejny, opowiada o Calineczce, która urodziła się z kielicha zaczarowanego kwiatu i natychmiast, z powodu swej niepospolitej urody, została wpleciona w pasmo pouczających przygód. Spektakl pełen radosnych piosenek, pomysłowy scenograficznie, plastyczny i kolorowy, przykuwa uwagę mistrzowskim prowadzeniem lalek przez tylko jedną aktorkę, panią Annę Kramarczyk. (dzieci od 3-9 lat)

9, 10, 11 stycznia, godz. 10.00
Teatr Lalek, pl. Teatralny 4





Wrocławska Orkiestra Kameralna

**Z muzyką
FRITZA KREISLERA
dookoła świata**



W programie koncertu usłyszymy muzykę wiedeńskich kompozytorów – J. Haydna, F. Schuberta, oraz miniatury F. Kreislera, J. Straussa i J. Lannera w opracowaniach współczesnych kompozytorów: H. K. Grubera, K. Swertsika, I. Eroeda, H. Edera i innych

Nowy szef artystyczny Wrocławskiej Orkiestry Kameralnej LEOPOLDINUM Pan Ernst Kovacic poprowadził swój pierwszy koncert z zespołem. Jako kameralista współpracował z takimi orkiestrami jak Scottish Chamber Orchestra, English String Orchestra, Deutsche Kammerphilharmonie czy Oslo Chamber Orchestra. W czasopiśmie The Herald w Glasgow napisano:

To instykt, tak naturalny jak oddech ... Niezwykła muzykalność płynie w żyłach Ernsta Kovacica zarówno skrzypka jak i leadera. Scottish Chamber Orchestra pod jego kierunkiem brzmiała niezwykle, stylowo, jej brzmienie posiadało te wszystkie cechy bez których muzyka staje się martwą.

Bilety w kasie Filharmonii lub godzinę przed koncertem, 25, i 15 zł
14 stycznia, godz. 18.00
Aula Leopoldyńska UW.



**TOWARZYSTWO IMIENIA FERENCA LISZTA
FERENC LISZT SOCIETY IN POLAND**

50-028 Wrocław, pl. Tadeusza Kościuszki 9
tel./fax (48 71) 351 97 35, <http://www.liszt.art.pl>



**WIECZORY LISZTOWSKIE (774-777 KONCERTY TIFL)
TOMASZ KAMIENIAK – FORTEPIAN**

25 stycznia g. 18.00 – Oborniki Śl., Salonik Czterech Muz, Piłsudskiego 13

26 stycznia g. 18.00 – Wrocław, Klub Muzyki i Literatury, pl. Kościuszki 9

27 stycznia g. 18.00 – Brzeg, Zamek Piastów Śląskich pl. Zamkowy 1

28 stycznia g. 18.00 – Milicz, Ośrodek Kultury i Sportu, Piłsudskiego 14

W programie: prawykonanie Suity op. 37 T. Kamieniaka, prawdopodobnie pierwsze w Polsce wykonanie dwóch Barkarol Ch. V. Alkana i utworu F. Liszta Symphonisches Zwischenspiel (Intermezzo) zu Calderons Schauspiel „Über allen Zauber Liebe” Lassena, wykonania innych rzadko wykonywanych kompozycji F. Liszta oraz Ballady h-moll tego kompozytora. Słowo o muzyce i prowadzenie koncertów – Juliusz Adamowski.

TOMASZ KAMIENIAK

pianista, kompozytor, pedagog.
Studia pianistyczne ukończył w Akademii Muzycznej im. K. Szymanowskiego w Katowicach pod kierunkiem prof. Joanny Domańskiej. Swoje umiejętności doskonalił również u prof. Rolfa Dieter-Arensa w Hochschule für Musik Franz Liszt w Weimarze oraz na kursie mistrzowskim u Konstantina Scherbakowa. Obecnie, kształci się nadal na studiach podyplomowych w katowickiej AM pod kierunkiem prof. Zbigniewa Raubo. Prowadzi ożywioną działalność pianistyczną i kompozytorską zarówno w kraju jak i zagranicą. Repertuar pianistyczny T. Kamieniaka obejmuje utwory od okresu baroku do współczesności, ze szczególnym uwzględnieniem muzyki XIX wieku.



Niektóre ważniejsze koncerty: – występ na fortepianie Liszta w muzeum Franza Liszta w Weimarze w listopadzie 2003 r., recital autorski w r. 2004 w Festsaal Furstenhaus w Weimarze, pierwszy na Śląsku (w Katowicach) recital monograficzny poświęcony twórczości Ch. V. Alkana (2005), recital fortepianowy uświetniający „Tarnogórskie prezentacje artystyczne w powiecie Erlangen-Höchstadt” w ramach obchodów Roku Polsko-Niemieckiego 2005/2006 w Eckental. W tym samym roku rozpoczął jako kompozytor współpracę ze studentami Wydziału Radia i Telewizji Uniwersytetu Śląskiego która zaowocowała muzyką filmową do etiud „Cienion”, „Gabryś”, „Widmos”, z udziałem Krzysztofa Pieczyńskiego w reżyserii Przemysława Reichela. Rok później z okazji 480 lat Tarnowskich Gór skomponował Kwartet smyczkowy „Parsifal” op. 34, który został wykonany na koncercie pod honorowym patronatem Henryka Mikołaja Góreckiego. Ponadto pełnił funkcję kierownika artystycznego festiwalu „Muzyczne Lato w Rybnej 2006”. Został powtórnie zaproszony do udziału w „Wieczorach lisztowskich” (miał już cykl recitali w styczniu 2005 r.).

ul. Świdnicka 35, 50-066 Wrocław, tel. 071 370 88 50, www.opera.wroclaw.pl

Ewa Michnik zaprasza

Opera Wrocławska rozpoczyna rok 2007 spektaklami „Zemsty nietoperza” Johanna Straussa. Mam nadzieję, że porywająca muzyka, błyskotliwe dialogi, wprowadzą widzów w znakomity, karnawałowy nastrój. W styczniowym repertuarze zaplanowaliśmy 9 przedstawień tej pięknej i lubianej przez publiczność operetki.

Również gorąco zapraszamy do naszego teatru miłośników muzyki Wolfganga Amadeusza Mozarta. Proponujemy obejrzenie „Cosi fan tutte” w inscenizacji i reżyserii Michała Znanieckiego oraz „Czarodziejskiego fletu” przygotowanego przez Marka Weissa-Grześnińskiego. Realizatorzy zaproponowali widzom interesujące wersje tych oper, ich akcję przenieśli do czasów nam współczesnych. Raz jeszcze potwierdziło się, że dzieła Mozarta są ponadczasowe.

W styczniu nie zabraknie w naszym teatrze Verdiego. Zachęcam do „spotkania” z „Nabucco”, jedną z najpiękniejszych oper tego kompozytora, która niezmiennie cieszy się ogromną sympatią publiczności. Miłośnicy sztuki baletowej będą mogli obejrzeć dwa spektakle „Tangos” do porywającej muzyki Astora Piazzolli. Natomiast w cyklu „Kulisy opery” spotkają się z Waldemarem Wolk-Karaczewskim, polskim tancerzem, który święcił wielkie artystyczne sukcesy na scenach zachodnich teatrów. Artysta przygotowuje na naszej scenie premierę pięknej baśni „Dziadek do orzechów” z muzyką Piotra Czajkowskiego. Jest autorem choreografii tego spektaklu, w którym wystąpią gościnnie soliści Teatru Wielkiego-Opery Narodowej w Warszawie.

Styczeń zakończymy „Cyganerią” Pucciniego, spektaklem, który w grudniu prezentowaliśmy na scenach Francji. Zarówno w Cannes jak i w Paryżu zespół Opery Wrocławskiej był entuzjastycznie przyjmowany, publiczność dziękowała artystom owacjami na stojąco. W lutym „Cyganerię” będziemy prezentować w Holandii.

Serdecznie zapraszam



STYCZEŃ 2007

- 1 i 7 I, godz. 17.00
ZEMSTA NIETOPERZA J. Strauss
5, 6, 10, 11, 17, 18 I, godz. 19.00
ZEMSTA NIETOPERZA J. Strauss
14 I, godz. 17.00
COSI FAN TUTTE W. A. Mozart
21 I, godz. 17.00
CZARODZIEJSKI FLET W. A. Mozart
23 I, godz. 11.00
TANGOS muzyka: Astor Piazzolla
24 I, godz. 19.00
TANGOS muzyka: Astor Piazzolla
26 I, godz. 19.00
NABUCCO G. Verdi
28 I, godz. 17.00
CYGANERIA G. Puccini

LUTY 2007

- 2, 3 II, godz. 19.00
DZIADEK DO ORZECHÓW
P. Czajkowski - **PREMIERA**
4 II, godz. 17.00
DZIADEK DO ORZECHÓW
P. Czajkowski
3 - 17 II, **HOLANDIA**
CYGANERIA G. Puccini
9, 16 II, godz. 19.00
DZIADEK DO ORZECHÓW
P. Czajkowski
10, 11, 17 II, godz. 17.00
DZIADEK DO ORZECHÓW
P. Czajkowski
18 II, godz. 12.00
KULISY OPERY
Spotkanie z Emilem Wesołowskim
choreografem spektaklu
„Król Roger” K. Szymanowskiego
Wstęp wolny
21, 22 II, godz. 19.00
ZEMSTA NIETOPERZA J. Strauss
24 II, godz. 19.00
25 II, godz. 17.00
WOLNY STRZELEC C. M. von Weber
28 II, godz. 11.00
ANTYGONA Z. Rudziński

Rezerwacja biletów: Biuro Promocji i Organizacji Widowni
tel (071) 370 88 80, 370 88 81
Sprzedaż biletów: Kasa Opery tel. (071) 344 57 79, 370 88 18

1 poniedziałek

----- SPEKTAKLE -----

17⁰⁰ ZEMSTA NIETOPERZA

J. Strauss

Opera Wroclawska, ul. Świdnicka 35

2 wtorek

----- KONCERTY -----

20⁰⁰ JAM SESSION – wstęp wolny

Jazz Klub Rura, ul. Łazienna 4

17⁰⁰ BARBARA GULBINOWICZ

MALARSTWO. Galeria czynna: pon,

czw, pt, 12-18; wt, 10-15

Galeria Parkowa MBP Filla nr 24

ul. Parkowa 38/40, I pietro

3 środa

----- KONCERTY -----

20⁰⁰ JAM SESSION – wstęp wolny

Jazz Klub Rura, ul. Łazienna 4

----- SPEKTAKLE -----

10⁰⁰ CZERWONY KAPTUREK

Teatr Lalek, pl. Teatralny 4

19⁰⁰ MAŁE ZBRODNIENIE MAŁŻEŃSKIE

Teatr Polski, ul. Świdnicka 28

4 czwartek

----- KONCERTY -----

20⁰⁰ JAM SESSION – wstęp wolny

Jazz Klub Rura, ul. Łazienna 4

----- SPEKTAKLE -----

10⁰⁰ CZERWONY KAPTUREK

Teatr Lalek, pl. Teatralny 4

19⁰⁰ ONE według Trzech sióstr

Antona Czechowa

Teatr Polski, ul. Zapolskiej 3

19⁰⁰ MAŁE ZBRODNIENIE MAŁŻEŃSKIE

Teatr Polski, ul. Świdnicka 28

5 piątek

----- KONCERTY -----

19⁰⁰ KONCERT SYMFONICZNY

Tateo Nakajima – dyrygent

Helene Devilleneuve – obój

Orkiestra Filharmonii im. Witolda

Lutosławskiego. Program: R.

Schumann – Symfonia nr 1 B-dur

„Wiosenna”, R. Strauss – Koncert

na obój D-dur, Ucieszne figle Dyla

Sowizdrzała op. 28

bilety: VIP 60zł, N 40zł, U 25zł, W15zł

Filharmonia ul. J. Piłsudskiego 19

20⁰⁰ FUNKY „KASIOK” NIGHT w.w.

Jazz Klub Rura, ul. Łazienna 4

----- SPEKTAKLE -----

10⁰⁰ CZERWONY KAPTUREK

Teatr Lalek, pl. Teatralny 4

19⁰⁰ ZEMSTA NIETOPERZA J. Strauss

Opera Wroclawska, ul. Świdnicka 35

19⁰⁰ MAŁE ZBRODNIENIE MAŁŻEŃSKIE

Teatr Polski, ul. Świdnicka 28

19⁰⁰ ONE według Trzech sióstr

Antona Czechowa

Teatr Polski, ul. Zapolskiej 3

6 sobota

----- KONCERTY -----

11³⁰ HEJ, KOŁĘDA ...

Koncert kołęd w wykonaniu dziecięc-

zych zespołów wokalnych z MDK.

MDK „Śródmieście”, ul. Dubojs 5

18⁰⁰ KONCERT KAMERALNY

The Classic Buskers

Michael Copley – instrumenty dę-

te drewn., Ian Moore – akordeony

Program: Zwarlowane show – an-

gielski humor w muzycznej oprawie

bilety: N 60zł, U 40zł, W 20zł

Filharmonia ul. J. Piłsudskiego 19

19⁰⁰ KONCERT KOŁĘD w wykona-

niu MIECZYŚŁAWA SZCZESIŃSKA

z zespołem. Bilety: n. 30, ulg. 20 zł

Bazylika Garnizonowa

pw. św. Elżbiety we Wrocławiu

----- SPEKTAKLE -----

19⁰⁰ ŚMIESZNY STARUSZEK

Scena dla dorosłych

Teatr Lalek, pl. Teatralny 4

15⁰⁰ CZERWONY KAPTUREK

Teatr Lalek, pl. Teatralny 4

19⁰⁰ ZEMSTA NIETOPERZA J. Strauss

Opera Wroclawska, ul. Świdnicka 35

19⁰⁰ MAŁE ZBRODNIENIE MAŁŻEŃSKIE

Teatr Polski, ul. Świdnicka 28

20⁰⁰ PSYCHOTERAPIA

Teatr Komedja, pl. Teatralny 4

----- I CO JESZCZE -----

12⁰⁰ WYKŁAD w cyklu Nie tylko dla

olimpijczyków zatytułowany OHarz

z Isenheim Matthiasa Grünewalda

wygłosi mgr Jadwiga Jasińska-Sa-

dura z Muzeum Narodowego we

Wrocławiu. Autorka powie o nie-

zwykłej formie, treści i roli, jaka te-

mu politykowi przypisywali współ-

cześni. Wstęp wolny

Gmach Muzeum Narodowego

pl. Powstańców Warszawy 5

21⁰⁰ SALSA prowadzi Janusz Popo-

wski, wstęp wolny

Jazz Klub Rura, ul. Łazienna 4

7 niedziela

----- KONCERTY -----

11⁰⁰ FILHARMONIA FAMILIJNA

The Classic Buskers

Michael Copley – instrumenty dę-

te drewn., Ian Moore – akordeony

Jan Blecki – prowadzenie. Zwarlo-

wane show – karnawał dla dzieci

bilety: N 15zł, U 10zł, W 5zł

Filharmonia ul. J. Piłsudskiego 19

17⁰⁰ EKUMENICZNE KOŁĘDOWA-

NIE... KONCERT CHÓRÓW: Ewan-

geliński chór „Cantate” z Chorzowa

dyr. A. Romańska, Chór bazyliki św.

Elżbiety z Wrocławia dyr. B. Tabisz

Kościół ewangelicko-augsburski

Opatrzności Bożej, ul. Kazimierza Wlk

18⁰⁰ KONCERT KAMERALNY

Avri Levitan – altówka

Peter Jablonski – fortepian

Program: R. Schumann – Märchen-

bilder op. 113, Fantasiestücke op.

73, D. Szostakowicz – Sonata na al-

tówkę C-dur op. 147

bilety: N 30zł, U 20zł, W 15zł

Filharmonia ul. J. Piłsudskiego 19

----- SPEKTAKLE -----

11⁰⁰ TRZY ŚWINKI

Teatr Lalek, pl. Teatralny 4

17⁰⁰ ZEMSTA NIETOPERZA

J. Strauss

Opera Wroclawska, ul. Świdnicka 35

17⁰⁰, 20⁰⁰ PSYCHOTERAPIA

Teatr Komedja, pl. Teatralny 4

19⁰⁰ ONE według Trzech sióstr

Antona Czechowa

Teatr Polski, ul. Zapolskiej 3

20⁰⁰ MAŁE ZBRODNIENIE MAŁŻEŃSKIE

Teatr Polski, ul. Świdnicka 28

----- FILM -----

18⁰⁰ VOLVEM to siedemnasty film

w dorobku Pedro Almodóvara – i,

jak większość dokonań hiszpań-

skiego reżysera, w niesamowicie

wnikliwy sposób penetruje zaka-

marki kobiecej duszy. Jak przystało

na opowieść twórcy „Wysokich ob-



KRZYWA GRZYWA

OD POWAGI BAROKU PO EKSTAZĘ W MAROKU

Powyższe hasło najlepiej chyba określa muzyczną propozycję akustycznego zespołu z Wrocławia KRZYWA GRZYWA. Propozycji tej nie należy jednak rozumieć jako transkulturowych zlepków różnych tradycji i motywów muzycznych. Zespół posiada w swoim repertuarze utwory (głównie tańce) pochodzące z różnych części świata i tradycji kulturowych. Poza niezbędnym w muzyce folkowej marginesem dopuszczającym interpretację, improwizację, co znacząco wpływa na spontaniczność wykonania, zespół dba o zgodność stylistyki wykonawczej z daną tradycją, z jakiej pochodzi konkretny utwór. Dlatego też grane przez muzyków m.in. tańce bułgarskie, macedońskie, greckie, rumuńskie, polskie, żydowskie, barokowe francuskie, czy argentyńskie (autorstwa mistrza gatunku Astora Piazzolli), jak i polskie, ukraińskie oraz bułgarskie utwory wokalne tworzą pejzaż różnorodnych melodii, skal, temp, rytmów, utrzymanych w charakterystycznych dla siebie konwencjach, acz mieszczących się w stylistyce wypracowanej przez zespół. KRZYWA GRZYWA to zespół bułgarsko-polski. Tworzą go: podpierający się wieloletnim doświadczeniem koncertowym: wirtuoz akordeonu z Bułgarii Ewgenij Genew; grający na kontrabasie Jacek Lech; skrzypek Grzegorz Dąbrowski.

10 i 26 stycznia, Cafe La Luz, ul. Kraińskiego 14

WIELOPOKOLENIOWY BAL PRZEBIERAŃCÓW

Przypadające w okresie karnawału Dni Babci i Dziadka są znakomitą okazją do rodzinnej integracyjnej zabawy dziadków, rodziców i wnuków. A ponieważ prawdziwa zabawa karnawałowa nie może obyć się bez przebierania, dlatego na balu w AGORZE mile widziane będą oryginalne przebrania, ciekawe kostiumy, zabawne rekwizyty. Te najbardziej pomysłowe, wykonane w domu, a nie wypożyczone, zostaną nagrodzone. Bal uświetnią występy artystyczne najmłodszych uczestników zajęć w AGORZE, połączone z życzeniami dla wszystkich Babć i Dziadków.

23 stycznia, godz. 17.00, Centrum Kultury AGORA
pl. Piłsudskiego 2, Wrocław - Karłowice

ROK ZAŁOŻENIA 1945

ZAKŁAD OPTYCZNY®



DANILUK

Wrocław

ul. Kuźnicza 25

tel. 071 343 24 86

www.okulary.info.pl

Okulista przyjmuje:

pn. - pt. 15⁰⁰ - 18⁰⁰

sobota 11⁰⁰ - 14⁰⁰



Komputerowe
badanie wzroku



Soczewki kontaktowe



Duży wybór opraw i szkieł



Naprawy okularów
wszelkiego rodzaju



Usługi na recepty NFZ



krótkie terminy !!!

Zapraszamy: 9⁰⁰ - 18⁰⁰

sobota 11⁰⁰ - 14⁰⁰

ZAKŁAD OPTYCZNY®



DANILUK

KONCERTY W CO JEST GÓRNE

casów", fabuła „Volver” jest dość pokrętna. Bohaterkami filmu są trzy kobiety, przedstawicielki trzech pokoleń pewnej rodziny: babcia, córka i wnuczka. Akcja rozgrywa się w Madrycie oraz rodzinnych stronach reżysera, La Manchy. Jednak bohaterami opowieści są również... duchy oraz ogniste tango. Bilety 8 zł

CK Wrocław-Zachód, ul. Chociebuska

----- I CO JESZCZE -----

12⁰⁰ W cyklu **Kurs historii sztuki** mgr Barbara Przerwa z Muzeum Narodowego we Wrocławiu omówi **Renesans** – sztukę epoki pierwszych traktatów o tym, jak malować, rzeźbić i budować oraz artystów adorowanych przez władców. Wstęp z biletem za 5 zł

Gmach Muzeum Narodowego pl. Powstańców Warszawy 5

20⁰⁰ WIECZÓR Z CZARNĄ PŁYTĄ prow. Sławomir Przerwa, wstęp w. Jazz Klub Rura, ul. Łazienna 4

8 poniedziałek

----- KONCERTY -----

20⁰⁰ KONCERTY JAZZOWE na płytach DVD - wstęp wolny Jazz Klub Rura, ul. Łazienna 4

----- WYSTAWY -----

19⁰⁰ OLGA OSADOWSKA fotografie RZECZYWISTOŚCI WYOBRAŻONE W programie koncert: uczniów OSM I i II st. im. K. Szymanowskiego Salonik Trzech Muz, ul. Zawalna 7

----- I CO JESZCZE -----

8³⁰ I ETAP - XXII KONKURS INTERPRETACJE DZIECIĘCE - dla dzieci i młodzieży na interpretację utworu literackiego.

MDK-Krzyki ul. Powstańców Śl. 190

9 wtorek

----- SPEKTAKLE -----

10⁰⁰ CALINECZKA Teatr Lalek, pl. Teatralny 4

----- FILM -----

20⁰⁰ RURA MOVIE/WROFOLIM PREZENTUJE – pokaz filmów niezależnych. Bilety: 6 zł. Jazz Klub Rura, ul. Łazienna 4

----- I CO JESZCZE -----
8³⁰ I ETAP - XXII KONKURS INTERPRETACJE DZIECIĘCE - dla dzieci i młodzieży na interpretację utworu literackiego.

MDK-Krzyki ul. Powstańców Śl. 190

10 środa

----- KONCERTY -----

20⁰⁰ KRZYWA GRZYWA – Od poważy baroku po ekstazę w Maroku Cafe La Luz, ul. Kraińskiego 14

20⁰⁰ JAM SESSION – wstęp wolny Jazz Klub Rura, ul. Łazienna 4

20⁰⁰ INDIE SOUNDS NIGHT ORGANIZM to mieszanka neurotycznego funk'u i poetyckich tekstów. Wstęp: 5 zł Klub Bezsenność, ul. Ruska 51 (Pasaż Niepolda)

----- SPEKTAKLE -----

10⁰⁰ CALINECZKA Teatr Lalek, pl. Teatralny 4

19⁰⁰ ZEMSTA NIETOPERZA J. Strauss Opera Wroclawska, ul. Świdnicka 35

19⁰⁰ SMYCZ Teatr Polski, ul. Świdnicka 28

----- WYSTAWY -----

14⁰⁰ MARIA GOSTYLLA-PACHUCKA Spacerkiem po Prowansji – akwarele oraz tkanina artystyczna. Wernisaż i spotkanie z autorką. Wystawa czynna będzie od 3 stycznia do 15 lutego br. Ośrodek Opiekuńczo-Adaptacyjny czynny jest od poniedziałku do piątku w godzinach 9.00 – 15.30 ul. Ciepła 15 b

----- I CO JESZCZE -----

8³⁰ I ETAP - XXII KONKURS INTERPRETACJE DZIECIĘCE - dla dzieci i młodzieży na interpretację utworu literackiego.

MDK-Krzyki ul. Powstańców Śl. 190

11 czwartek

----- KONCERTY -----

20⁰⁰ JAM SESSION – wstęp wolny Jazz Klub Rura, ul. Łazienna 4

----- SPEKTAKLE -----

10⁰⁰ CALINECZKA Teatr Lalek, pl. Teatralny 4

19⁰⁰ ONE według Trzech sióstr Antona Czechowa Teatr Polski, ul. Zapolskiej 3

19⁰⁰ ZEMSTA NIETOPERZA J. Strauss Opera Wroclawska, ul. Świdnicka 35

19⁰⁰ SMYCZ Teatr Polski, ul. Świdnicka 28

----- WYSTAWY -----

23⁰⁰ TRANS-FORMACJE - wernisaż wystawy prac graficznych **AGNIESZKI CWIKŁY**. Wstęp wolny Jazz Klub Rura, ul. Łazienna 4

12 piątek

----- KONCERTY -----

19⁰⁰ KONCERT SYMFONICZNY Tommaso Placidi – dyrygent Julien Quentin – fortepian Orkiestra Filharmonii im. Witolda Lutosławskiego. Program: F. Maftei – Le Petit Prince, M. Ravel – Koncert fortepianowy G-dur, K. Szymanowski – Uwertura koncertowa E-dur op. 12, R. Strauss – Suita „Kawaler Srebrnej Róży” bilety: VIP 60zł, N 40zł, U 25zł, W 15zł Filharmonia ul. J. Piłsudskiego 19

20⁰⁰ ETE POPUP + gość specjalny: Matplaneta. Bilety 9/12 zł ODA Firlej, ul. Grabiszyńska 56

----- SPEKTAKLE -----

10⁰⁰ PARYSADA Teatr Lalek, pl. Teatralny 4

19⁰⁰ ONE według Trzech sióstr Antona Czechowa Teatr Polski, ul. Zapolskiej 3

19⁰⁰ SMYCZ Teatr Polski, ul. Świdnicka 28

----- WYSTAWY -----

17⁰⁰ ELŻBIETA JOLANTA HOŃDO – SAGAN – RYSUNEK Galeria Pod Plafonem, Dolnośląska Biblioteka Publiczna, Rynek 58

18⁰⁰ ZWYCZAJNY TERROR Prezentacja działalności **Lokalu 30 Warszawa**, i artystów z nim związanych: **godz. 19.00** Galeria Entropia, ul. Rzeźnicza 4

----- I CO JESZCZE -----

18⁰⁰ WIECZÓR FLAMENCO Opieka artystyczna: Anna Patkiewicz. Wstęp wolny MDK-Krzyki ul. Powstańców Śl. 190

20⁰⁰ FUNKY NIGHT Wstęp wolny Jazz Klub Rura, ul. Łazienna 4

CENTRUM KULTURY AGORA PL. PIŁSUDSKIEGO 2, WROCŁAW-KARŁOWICE CERAMIKA – KSZTAŁTY BUTLI

Okazją do poznania i samodzielnego wykonania prac ceramicznych będą kolejne cykliczne warsztaty plastyczne dla młodzieży i dorosłych, którzy zechcą poświęcić swój wolny czas na wysiłek twórczy. Prowadzący warsztaty artysta-ceramik, Michał Staszczak, wspólnie z uczestnikami wykona komplet pionowych obiektów ceramicznych (do 40 cm) wzorowanych na kształtach butli. Dodatkowymi ozdobami będą różnego rodzaju uchwyty i uszka. Prace wykonane podczas warsztatów styczniowych zostaną przez ich autorów poszkliwione – na jednodniowych warsztatach w lutym, a efekty będzie można zobaczyć dopiero po wypaleniu w piecu ceramicznym i wtedy także każdy z autorów odbierze swoją pracę.

Terminy: 13-14 stycznia oraz 10 lutego, godz. 10.00-14.00

Zapisy: tel. 071 325 14 83, w. 23, pok. nr 6 (parter), www.ckgora.pl

DZIECIAKI Z HIMALAJÓW - FERIE

Tybet – to cel „podróży” realizowanej w ramach cyklicznego projektu wakacji i ferii dla dzieci, które – nie wyjeżdżając na letni lub zimowy wypoczynek z Wrocławia – mają okazję poznawać obce kraje i bez podróżowania po świecie także mogą wiele o nim się dowiedzieć.

29 stycznia (poniedziałek) – godz. 11.00-15.00 obejrzenie wystawy SZTUKA SAKRALNA TYBETU, pokaz filmów i zdjęć przybliżających kulturę, geografii i tradycje Tybetu; poznanie historii i losów Tybetańczyków zmuszonych do opuszczenia kraju – zajęcia prowadzi Szymon Jabłoński

30 stycznia (wtorek) – godz. 11.00-15.00 „Tybet z moich wyobrażeń” – zajęcia plastyczne pod kierunkiem Agnieszki Młotkowskiej i Darka Orwata; projekcja filmów przedstaw. tybetańskie tańce Ciam, warsztaty taneczne

31 stycznia (środa) – godz. 11.00-15.00 „Mój prezent dla kolegi z Tybetu” – zajęcia plastyczne pod kierunkiem Agnieszki Młotkowskiej i Darka Orwata; przygotowanie prac na dowolny temat w różnych technikach malarskich oraz wykonanie własnoręcznie kopert, zaadresowanie ich, przygotowanie do wysyłki; warsztaty taneczne, gry i zabawy integracyjne

1 lutego (środa) – godz. 11.00-15.00 Spotkanie z podróżnikiem Jarosławem Kotasem, opowieści o Himalajach, zajęcia z mapą i globusem, projekcja filmu Waldemara Witczaka o wyprawie na Himalaje; gry i zabawy

2 lutego (piątek) – 11.00-15.00 Koncert muzyki tybetańskiej w wykonaniu Lobsanga Thinaya, Tybetańczyka mieszkającego w Polsce, poznanie tradycyjnych instrumentów ludowych; konkurs wiedzy o Tybecie z nagrodami, zabawa integracyjna na zakończenie ferii.

Zajęcia bezpłatne, tel. 071 325 14 83, w. 23, www.ckgora.pl

Wrocławski Klub FORMATY

UL. SAMBORSKA 3-5, DOJAZD AUTOBUSAMI LINII 107 I 119

Pracowania plastyczna

- dla dzieci do 6 roku życia • dla dzieci w wieku 7 -13 lat

Taniec i Ruch

- dla dzieci do 6 roku życia • dla dzieci w wieku 7 -13 lat

Nauka gry na gitarze elektrycznej, klasycznej i basowej

- dla dzieci i młodzieży

ORAZ: Nauka gry na pianinie, Choreoterapia – terapia tańcem

Praca z oddechem – techniki głębokiej relaksacji

www.klubformaty.wroclaw.pl

ODA FIRLEJ UL. GRABISZYŃSKA 56 ETE POPUP

+ gość: MATPLANETA

Grupa fanatyków rozmaitych odmian dźwięku odważnie przekraczających konwencje, penetrujących nowe, często nieznanne obszary muzyki. Bilety 9/12 zł

12 stycznia, godz. 20.00

OLEŚ & OLEŚ



Bracia Marcin i Bartłomiej Brat Oles tworzą muzykę, której nie da się zaszklawiać. Ich jazzowe kompozycje są nastrojowe, błyskotliwe i pełne magii zarazem. Bilety 10/15 zł

19 stycznia, godz. 20.00

BAABA



Baaba powstała na przełomie wieków, gdy to Bartosz Weber spędzając samotne noce nad komputerem, wymyślał szalone melodie oscylujące wokół wesołej elektroniki i ciężkich awangard. Bilety 10/15 zł

26 stycznia, godz. 20.00

HUSKY



Husky w inteligentny sposób łączy sample klasycznych instrumentów o jazzowej barwie, z zaszklawioną elektroniką wywiedzioną z trip hopu. Bilety 10/15 zł

27 stycznia, godz. 20.00

13 sobota

----- KONCERTY -----

18⁰⁰ i 20⁰⁰ **KONCERT KAMERALNY**

Grupa MoCARTA

Filip Jaślar – skrzypce

Michał Sikorski – skrzypce

Paweł Kowaluk – altówka

Bolek Błaszczuk – wiolonczela

Program: Cztery struny świata

Bilety: N 60zł, U 40zł, W 20zł

Filharmonia ul. J. Piłsudskiego 19

19⁰⁰ **WIELKA ORKIESTRA ŚWIĄTECZNEJ POMOCY NA ROCKOWO**

Młode rockowe kapele z Dolnego

Śląska grają dla Orkiestry: Złotdzieje

Głów, Dr. Blacklove, IMP, The Squatters

oraz Bajzel. Wstęp wolny

Klub Muzyczny Łykend, Podwale 37

19¹⁵ **WIECZÓR KOLĘD I PASTORAŁEK**

wystąpią: Tomek Basel oraz Monika

Wiśniowka z grupy Coffe Break,

Schola Waterwalker, wstęp wolny

Klub FORMATY, ul. Samborska 3-5

----- SPEKTAKLE -----

11⁰⁰ **CZERWONY KAPTUREK**

Teatr Lalek, pl. Teatralny 4

15⁰⁰ **PARYSADA**

Teatr Lalek, pl. Teatralny 4

19⁰⁰ **ONE** według Trzech siostr

Antona Czechowa

Teatr Polski, ul. Zapolskiej 3

19⁰⁰ **SZKICE Z BECKETTA**

Scena dla dorosłych

Teatr Lalek, pl. Teatralny 4

19⁰⁰ **SMYCZ**

Teatr Polski, ul. Świdnicka 28

20⁰⁰ **PSYCHOTERAPIA**

Teatr Komedii, pl. Teatralny 4

----- I CO JESZCZE -----

21⁰⁰ **SALSA** prowadzi Janusz Popowski,

wstęp wolny

Jazz Klub Rura, ul. Łazienna 4

14 niedziela

----- KONCERTY -----

17⁰⁰ **WIELKA ORKIESTRA ŚWIĄTECZNEJ POMOCY NA FOLKOWO**

– dla Orkiestry grają zespoły szantowe: Orkiestra

Samanta, Gdańska Formacja Szantowa,

Pod Masztem, Dariusz „Macocho” Raczyci i inni, wstęp w.

Klub Muzyczny Łykend, Podwale 37

18⁰⁰ **Z MUZYKĄ FRITZA KREISLE-**

RA DOOKOŁA ŚWIATA – Ernst Kovacic – dyrygent, skrzypce. Wrocławska Orkiestra Kameralna LEOPOLDINUM. Program: J. Haydn – Uwertura, F. Schubert – 5 Tańców Niemieckich, F. Kreisler, J. Strauss, J. Lanner. bilety: N 25zł, U 15zł Aula Leopoldyńska UWr.

----- SPEKTAKLE -----

11⁰⁰ **CZERWONY KAPTUREK**

Teatr Lalek, pl. Teatralny 4

17⁰⁰ **COSI FAN TUTTE** W. A. Mozart

Opera Wrocławska, ul. Świdnicka 35

19⁰⁰ **ONE** według Trzech siostr

Antona Czechowa

Teatr Polski, ul. Zapolskiej 3

19⁰⁰ **DZIADY-EKSHUMACJA**

wg Adama Mickiewicza-**PREMIERA**

Teatr Polski, pl. Orłąt Lwowskich 20

19⁰⁰ **SMYCZ**

Teatr Polski, ul. Świdnicka 28

----- I CO JESZCZE -----

12⁰⁰ W cyklu **Z rodziną do muzeum**

odbędzie się zabawa plastyczna za-

tytułowana **Rozrywki zimowe daw-**

niej i dziś. Poprowadzi mgr Grzegorz

Wojturski z Muzeum Narodowego

wg Adama Mickiewicza-**PREMIERA**

Teatr Polski, pl. Orłąt Lwowskich 20

19⁰⁰ **WIECZÓR Z CZARNĄ PŁYTKĄ**

prow. Sławomir Przerwa, wstęp w.

Jazz Klub Rura, ul. Łazienna 4

15 poniedziałek

----- SPEKTAKLE -----

19⁰⁰ **OLBRZYMY Z KRAINY LODU**

PREMIERA

PWST, ul. Braniborska 59

----- I CO JESZCZE -----

20⁰⁰ **DYSTRYBUTOR – DRAMATYCZNA RURA**.

Czytanie dramatu Elfriede Jelinek „Dramaty księżnicz-

czek”. Reżyseria: Julia Pawłowska

Elfriede Jelinek – austriacka pisarka,

laureatka Literackiej Nagrody Nobla

w roku 2004. Jej powieść „Pianistka”

została zekranizowana w 2001

przez austriackiego reżysera Michaela

Haneke. Wstęp wolny

Jazz Klub Rura, ul. Łazienna 4

16 wtorek

----- KONCERTY -----

20⁰⁰ **MŁODZI I JAZZ - JAZZOHOLICS** part one – koncert i jam session. Grzegorz Turczyński (tb), Michał Tomaszczyk (tb), Paweł Tomaszewski (p), Andrzej Zieliak (b), Przemysław Jarosz (dr)

Bilety: 9 (n) i 5 (u)

Jazz Klub Rura, ul. Łazienna 4

----- SPEKTAKLE -----

10⁰⁰ **PARYSADA**

Teatr Lalek, pl. Teatralny 4

19⁰⁰ **DZIADY-EKSHUMACJA**

wg Adama Mickiewicza

Teatr Polski, pl. Orłąt Lwowskich 20

17 środa

----- KONCERTY -----

20⁰⁰ **MŁODZI I JAZZ - JAZZOHOLICS** part two – koncert i jam session. Grzegorz Turczyński (tb), Michał Tomaszczyk (tb), Paweł Tomaszewski (p), Andrzej Zieliak (b), Przemysław Jarosz (dr)

Bilety: 9 (n) i 5 (u)

Jazz Klub Rura, ul. Łazienna 4

----- SPEKTAKLE -----

10⁰⁰ **OLBRZYMY Z KRAINY LODU**

PWST, ul. Braniborska 59

10⁰⁰ **PARYSADA**

Teatr Lalek, pl. Teatralny 4

11⁰⁰ **NIEWIARYGODNE PRZYGDY M. KOZIOLKIEWICZA**

Wrocławski Teatr Pantomimy

Teatr Polski, ul. Zapolskiej 3

19⁰⁰ **DZIADY-EKSHUMACJA**

wg Adama Mickiewicza

Teatr Polski, pl. Orłąt Lwowskich 20

19⁰⁰ **ZEMSTA NIETOPERZA** J. Strauss

Opera Wrocławska, ul. Świdnicka 35

19⁰⁰ **AMSZŁ KAFKA**

Teatr Polski, ul. Świdnicka 28

18 czwartek

----- KONCERTY -----

20⁰⁰ **JAM SESSION** – wstęp wolny

Jazz Klub Rura, ul. Łazienna 4

----- SPEKTAKLE -----

10⁰⁰ **OLBRZYMY Z KRAINY LODU**

PWST, ul. Braniborska 59

10⁰⁰ **PARYSADA**

Teatr Lalek, pl. Teatralny 4

11⁰⁰ **NIEWIARYGODNE PRZYGDY M. KOZIOLKIEWICZA**



SZCZĘŚLIWEGO NOWEGO ROKU ŻYCZYMY WSZYSTKIM, KTÓRZY TAŃCZYLI, TAŃCZA I BĘDĄ TAŃCZYĆ
 Zapraszamy na kursy stacjonarne i kursy na zamówienie dla firm, grup zorganizowanych, a także lekcje indywidualne i warsztaty. Specjalną ofertę kierujemy do Nowożeńców. W piątek i sobotę **bawimy się w Tańczącej Piwniczce**, a w wybrane niedziele na festach tanecznych z pokazami tańca. Zapewniamy atrakcje muzyczno-taneczno-akrobatyczne na każdą imprezę. **Dom Tańca Pałacik Wrocław ul. Kościuszki 34, Sekretariat czynny 17.00 – 20.00, w soboty 12.00 – 20.00, tel.: 071 363 51 55, 691494 630, www.dom-tanca.com**

WIELKA ORKIESTRA ŚWIĄTECZNEJ POMOCY NA ROCKOWO! MŁODE ROCKOWE KAPELE Z DOLNEGO ŚLĄSKA ZAGRAJĄ DLA ORKIESTRY

ZŁODZIEJE GŁÓW

Grają Ska Reggae Party robiąc niesamowity show na koncertach, przekazując kolosalne ilości pozytywnej energii. Zespół powstał, 1999r. założony przez grupę przyjaciół. Za sobą mają kilkadziesiąt koncertów w Polsce, Niemczech, Czechach i na Słowacji. Ciekawa i melodyjna mieszanka energicznego ska z elementami reggae opartą na pulsującym brzmieniu gitar i wstawkami sekcji dętej, całość wypełniona mocnymi uderzeniami perkusisty i ciepłym brzmieniem gitary basowej. Skład: Aśka „Niunia” – wokali; Grzesiek – gitara, wokali; Krzysiek „Marycha” – perkusja; Piotrek „Komisar” – gitara, wokali; Romek „Klucha” – bas; Krzysiek „Ochman” – puzeon; Jacek – sax

DR. BLACKLOVE

Zespół powstał około 5-6 lat temu we Wrocławiu z inicjatywy Tomka Rudzkiego, który objął dowództwo i przewodnictwo grupy. Buntownicza natura wychudzonych młodzieńców podpowiedziała wyrażenie swoich uczuć i myśli poprzez

muzykę – punk. Zespół o sobie: *Jak większość ludzi szukamy swojego miejsca na ziemi, najsmutniejsze jest jednak to, że im dłużej się szuka tym trudniej znaleźć. Nie jesteśmy zrzeczeni z żadnym ruchem ani związkiem. Wszystko co mamy do powiedzenia powoli mówimy, flegmatycznie a systematycznie wychodząc na światło dzienne, poza drzwi sali prób i koncertów dla znajomych.* Zespół koncertował z wieloma lubianymi kapelkami jak KSU, SEDES, czy DEFECT MuZGó, CELA NR3, Włochaty oraz z wieloma pobratymcami jak BALKANSKAJA ZWIEZDA, NONSTOP, Affirmative Action, Ramons czy METANOL.

BAJZEL

W skrócie człowiek orkiestra. Przy pomocy loopowanej gitary oraz sampli perkusyjnych tworzy rozbudowany spektakl muzyczny. Na koncercie usłyszymy perkusję, basy, szereg gitar, vocali, flecików, płomy elektryczne i bliżej niezidentyfikowane dźwięki. Prócz perkusji, całość tworzona jest w czasie rzeczywistym i brzmi jak kilkuosobowa

formacja. Duża ekspresja oraz melodyjność kompozycji tworzą charakterystyczny klimat ukształtowany dzięki koncepcji jednostki. Nie stroniąc od improwizacji Bajzel koncentruje się na prostocie i konkretnej formie.

IMP

Zespół określa swoją muzykę jako climatic core. Do sukcesów mogą zaliczyć wygranie 10-miesięcznego przeglądu kapel w klubie Rocker, który obejmował cały Dolny Śląsk. Ponadto zespół otrzymał wyróżnienie na Wysokoku Oleśnickim. Kapela grała już obok takich zespołów jak Funny Hippos, Illusion, Freak of Nature, ctrl alt del, występowała również na trasie Hunter, Ametria, None.

THE SQUATTERS

Żołnieniem grupy była muzyka punk-rockowa, jednak ich muzyka łączy w sobie różne style: punk, rock, trash, metal. heavy rock. Zespół powstał w kwietniu 2005 roku z inicjatywy Nasy i Bazyla. W czerwcu 2006r. powstaje darmowa impreza organizowana przez zespół pod nazwą Punk Rock Reggae Night.

13 stycznia, godz. 19.00, Klub Muzyczny Lykend, Podwale 37/38

www.frontierolech.pl



Zdjęcia z cyfrowek
i telefonów komórkowych
max format

30x45 cm

**NAJWYŻSZA JAKOŚĆ
NAJNIŻSZE CENY!**

Stanisław Olech

Wrocław

Żeromskiego 35

(71) 322 33 19



Wrocławski Teatr Pantomimy

Teatr Polski, ul. Zapolskiej 3

19⁰⁰ DZIADY-EKSHUMACJA

wg Adama Mickiewicza

Teatr Polski, pl. Orłąt Lwowskich 20

19⁰⁰ ZEMSTA NIETOPERZA J. Strauss

Opera Wrocławska, ul. Świdnicka 35

19⁰⁰ AMSZEL KAFKA

Teatr Polski, ul. Świdnicka 28

----- **WYSTAWY** -----

18⁰⁰ SZTUKA SAKRALNA TYBETU

wystawa czynna do 25 stycznia

Galeria CK Agora, pl. Piłsudskiego 2,

Wrocław-Kartowice

19 piątek

----- **KONCERTY** -----

19⁰⁰ KONCERT SYMFONICZNY

Jacek Kasprzyk – dyrygent

Eugen Indjic – fortepian

Orkiestra Filharmonii im. Witolda

Lutosławskiego. Program: S.

Rachmaninow – Koncert fortepiana

nr 2 c-moll op. 18, Symfonia

nr 2 e-moll op. 27. Bilety: VIP 60zł,

N 40zł, U 25zł, W 15zł

Filharmonia ul. J. Piłsudskiego 19

20⁰⁰ OLEŚ & OLEŚ. Bilety 10/15 zł

ODA Firlej, ul. Grabiszyńska 56

20⁰⁰ METROSPIRITUALZ feat. VJ

Zarano & DJ Morass - funk & soul

& jazz party. Bilety: 9 (n) i 5 (u)

Jazz Klub Rura, ul. Łazienna 4

----- **SPEKTAKLE** -----

10⁰⁰ OLBRZYMY Z KRAINY LODU

PWST, ul. Braniborska 59

10⁰⁰ KOPCIUSZEK

Teatr Lalek, pl. Teatralny 4

11⁰⁰ NIEMIARYGODNE PRZYGODY

M. KOZIOLKIEWICZA

Wrocławski Teatr Pantomimy

Teatr Polski, ul. Zapolskiej 3

19⁰⁰ AMSZEL KAFKA

Teatr Polski, ul. Świdnicka 28

19⁰⁰ DZIADY-EKSHUMACJA

wg Adama Mickiewicza

Teatr Polski, pl. Orłąt Lwowskich 20

20⁰⁰ RODZINA KERWOODÓW

Teatr Komedia, pl. Teatralny 4

20 sobota

----- **KONCERTY** -----

18⁰⁰ KONCERT KAMERALNY

Waldemar Malicki – fortepian

Program: Piano Classic Show

Bilety: N 60zł, U 40zł, W 20zł

Filharmonia ul. J. Piłsudskiego 19

----- **SPEKTAKLE** -----

15⁰⁰ KOPCIUSZEK

Teatr Lalek, pl. Teatralny 4

19⁰⁰ SMYCZ

Teatr Polski, ul. Świdnicka 28

19⁰⁰ OSTATNIA UCIECZKA

Scena dla dorosłych

Teatr Lalek, pl. Teatralny 4

19⁰⁰ DZIADY-EKSHUMACJA

wg Adama Mickiewicza

Teatr Polski, pl. Orłąt Lwowskich 20

20⁰⁰ RODZINA KERWOODÓW

Teatr Komedia, pl. Teatralny 4

----- **I CO JESZCZE** -----

12⁰⁰ WYKŁAD w cyklu **Nie tylko dla olimpijczyków** zatytułowany **Pochwała śledzia – martwa natura**

Joseph a de Bray wygłosi mgr

Grzegorz Wojturski z Muzeum Narodowego. Autor przedstawi interpretację dzieła malarskiego zawierającego także utwór poetycki, rzecz będzie zatem o korespondencji sztuk. Wstęp wolny.

Gmach Muzeum Narodowego

pl. Powstańców Warszawy 5

21⁰⁰ SALSA prowadzi Janusz Popowski, wstęp wolny

Jazz Klub Rura, ul. Łazienna 4

21 niedziela

----- **KONCERTY** -----

18⁰⁰ KONCERT KAMERALNY

Marta Boberska – sopran

Marek Niewiedział – obój, obój

d'amore, Ute Hartwich – trąbka

Orkiestra Barokowa Filharmonii

im. Witolda Lutosławskiego

Jarosław Thiel – wiolonczela, kierownictwo artystyczne

Program: J. G. Goldberg – Sonata

a quattro c-moll, J. S. Bach – Mein

Herze schwimmt im Blut BWV 199,

Koncert na obój d'amore, smyczki

i basso continuo BWV 1055, Jauch-

zet Gott in allen Landen BWV 51

Bilety: N 30zł, U 20zł, W 15zł

Sala Wielka Ratusza, Rynek

----- **SPEKTAKLE** -----

11⁰⁰ KOPCIUSZEK

Teatr Lalek, pl. Teatralny 4

17⁰⁰ CZARODZIEJSKI FLET

W. A. Mozart

Opera Wrocławska, ul. Świdnicka 35

17⁰⁰ RODZINA KERWOODÓW

Teatr Komedia, pl. Teatralny 4

19⁰⁰ DZIADY-EKSHUMACJA

wg Adama Mickiewicza

Teatr Polski, pl. Orłąt Lwowskich 20

19⁰⁰ SMYCZ

Teatr Polski, ul. Świdnicka 28

----- **FILM** -----

18⁰⁰ GOSFORD PARK

INDIE SOUNDS NIGHT – ORGANIZM

Organizm już od kilku lat obecny na niezależnej scenie oferuje muzyczny mimimalizm i emocjonalny maksymalizm. Ta mieszanka surowych alternatywnych brzmień, neurotycznego funk'u i poetyckich tekstów daje rezultat organiczny. Zespół powstał jesienią 2001r. w Warszawie. Muzycy pochodzą z różnych stron Polski, spotkali się na studiach. Zespół koncertuje od 2002r. Koncerty m. in. w Warszawie, Poznaniu, Olsztynie, Krakowie, Wrocławiu, Wołowie, Kielcach wraz z Janerką, Pustkami, Freak of nature, The Car Is On Fire czy Plum. Na swoim konczie ma już kilka wyróżnień: I miejsce na festiwalu WROCK 2005 we Wrocławiu, I nagroda festiwalu Go Rock 2005 w Stalowej Woli, II miejsce na Festiwalu Kultury Niezależnej „Alternatywy” w Kielcach w 2004r, IIga nagroda na Festiwalu Fiesta Borealis w Olecku 2006r. Po koncertach impreza z DJ'ami ISN, którzy zaprezentują najlepszy zestaw żywiołowych i energicznych utworów począwszy od Talking Heads, XTC i Human League poprzez The Smiths, Happy Mondays, Stone Roses oraz Blur, Placebo, Oasis na Franz Ferdinand, Bloc Party i Ladytron kończąc. Wstęp: 5 zł

10 stycznia, godz. 20.30, *Bezsenność, ul Ruska 51 (Pasaż Niepolda)*

WROCK 2007 – przegląd zespołów muzycznych

Celem ogólnopolskich prezentacji muzycznych WROCK 2007, jest promowanie zespołów instrumentalno – wokalnych. Na podstawie nadesłanych zgłoszeń, zostaną wybrane zespoły, które wystąpią w konkursie, walcząc tym samym o główną nagrodę (3.000 zł brutto, oraz występ podczas koncertu WROCK NA WYSPIE w czerwcu br.). Uczestnikami przeglądu mogą być zespoły debiutujące, które nie mają podpisanego kontraktu płytowego.

Zgłoszenie uczestnictwa w konkursie następuje poprzez złożenie u organizatora płyty CD, z co najmniej 3 utworami (opis piosenek – autor muzyki i tekstu, zdjęcia zespołu oraz krótkiego info), **na adres:** Klub „ŁYKEND”, ul. Podwałe 37/38, 50-040 Wrocław z dopiskiem „Wrock 2007”. Na podstawie przesłuchanych materiałów będą wybierane zespoły, które wystąpią w koncertach eliminacyjnych. Koncerty te będą odbywały się dwa razy w miesiącu w poniedziałki. W każdym z nich będą występowały 3 zespoły. W sumie będzie 8 imprez konkursowych, które wyłonią szóstkę półfinałistów. Następnie odbędą się dwa półfinały, z których trzy zespoły trafią do ścisłego finału. Koncerty odbywają się w Klubie Łykend zawsze o godzinie 19.00 w następujących terminach: 5 i 19 lutego, 5 i 19 marca, 2, 16 i 30 kwietnia, 4 i 28 maja – półfinały, 28 maja – finał.

Pierwszy koncert: 22 stycznia, godz. 19.00
Klub Łykend, Podwałe 37/38, 50-040 Wrocław

JAZZ KLUB RURA UL. ŁAZIENNA 4 ELEKTRONICZNA NOC



W programie muzyka na żywo do filmu „Metropolis” Fritz Langa z 1926 r. w wykonaniu znakomitego duetu emiter/arszyn, czyli Marcina Dymitera i Krzysztofa Topolskiego, występ wrocławskiego kolektywu Spaso & Twardy oraz prezentacja nowego projektu The Phases, którego inicjatorem jest Don Arpeggio. Bilety: 18 (n) i 12 (u), przedsp. 14 i 9

23 stycznia, godz. 20.30

BASKERVILLES BLUES BAND FRANCJA VS HOODOO BAND WROCLAW



Na dwóch scenach w Rurze staną naprzeciw siebie dwa zespoły – jedna z najlepszych bluesowych grup francuskich Baskervilles Blues Band i niezwykle popularny wrocławski bluesowo-funkowy Hoodoo Band. Francuzi zaprezentują swój najnowszy, nieco bardziej rytm'n bluesowy i rockowy repertuar, natomiast wrocławianie tym razem wystąpią z sekcją dętą. Muzyczny „pojedynek” zapowiada się więc niezwykle ciekawie. Bilety: 12 (n) i 7 (u)

24 stycznia, godz. 20.30

Obsada: Michael Gambon, Kristin Scott Thomas, Camilla Rutherford. Reżyser: Robert Altman, Scenariusz: Julian Fellowes, Zdjęcia: Andrew Dunn, Muzyka: Patrick Doyle, Producent: USA Films. Komedia z okazji Dnia Babci i Dziadka. CK Wrocław-Zachód, ul. Chociebuska

----- I CO JESZCZE -----

20⁰⁰ WIECZÓR Z CZARNĄ PŁYTĄ prow. Sławomir Przerwa, występ w. Jazz Klub Rura, ul. Łazienna 4

22 poniedziałek

----- KONCERTY -----

17⁰⁰ SERDECZNY KONCERT z okazji Dnia Babci i Dziadka, występuje dziecięce zespoły artystyczne. MDK „Śródmieście”, ul. Dubois 5

19⁰⁰ WROCK 2007

Przeгляд zespołów muzycznych Klub Łykend Podwale 37/38
20³⁰ KONCERTY JAZZOWE na płytach DVD - występ wolny Jazz Klub Rura, ul. Łazienna 4

----- SPEKTAKLE -----

10⁰⁰ OLBRYMY Z KRAINY LODU PWST, ul. Braniborska 59

----- I CO JESZCZE -----

18⁰⁰ RENATA ZAGAJCZYK- wieczór autorski pt: Co było - co jest Salonik Trzech Muz, ul. Zawalna 7

23 wtorek

----- KONCERTY -----

20³⁰ ELEKTRONICZNA NOC: emiter. arszyn: muzyka do filmu Fritza Langa „Metropolis”; Spaso & Twardy; The Phases. Bilety: 18 (n) i 12 (u), przedsp. 14 (n) i 9 (u) Jazz Klub Rura, ul. Łazienna 4

----- SPEKTAKLE -----

10⁰⁰ OLBRYMY Z KRAINY LODU PWST, ul. Braniborska 59

10⁰⁰ KOPCIUSZEK Teatr Lalek, pl. Teatralny 4

11⁰⁰ TANGOS muzyka: Astor Piazzolla Opera Wroclawska, ul. Świdnicka 35

19⁰⁰ PRZYPADEK KLARY Teatr Polski, ul. Zapolskiej 3

19⁰⁰ OKNO NA PARLAMENT Teatr Polski, ul. Świdnicka 28

----- I CO JESZCZE -----
17⁰⁰ WIELOPOKOLENIOWY BAL PRZEBIERAŃCÓW
Galeria CK AGORA, pl. Piłsudskiego 2

24 środa

----- KONCERTY -----

9⁰⁰ i 11⁰⁰ FILHARMONIA DLA MŁODYCH – Dixie Tigers Band

Program: Karnawał: Wiedeń, Chicago. bilety: N 10zł, U 5zł, W 2zł
Filharmonia ul. J. Piłsudskiego 19

20³⁰ BASKERVILLES BLUES BAND /Francja/ vs Hoodoo Band /Wrocław/. Bilety: 12 (n) i 7 (u)
Jazz Klub Rura, ul. Łazienna 4



----- SPEKTAKLE -----

10⁰⁰ OLBRYMY Z KRAINY LODU PWST, ul. Braniborska 59

10⁰⁰ KOPCIUSZEK Teatr Lalek, pl. Teatralny 4

19⁰⁰ TANGOS muzyka: Astor Piazzolla Opera Wroclawska, ul. Świdnicka 35

19⁰⁰ PRZYPADEK KLARY Teatr Polski, ul. Zapolskiej 3

19⁰⁰ OKNO NA PARLAMENT Teatr Polski, ul. Świdnicka 28

25 czwartek

----- KONCERTY -----

19⁰⁰ PROJEKT CHOPIN – THE SOUND OFFICE – kwartet wokalny: Aleksandra Osiecka, Olga Olech, Katarzyna Mirowska, Anna Rejda oraz Robert Jarmużek fortepian, Jakub Olejnik kontrabas, Łukasz Sobolak perkusja. Bilety: 15, 20 zł
ODA Firlej, ul. Grabiszyńska 56

22⁰⁰ BRAIN DAMAGE Support - Joint Venture Sound System DJ'a Bass Reprodukatora

Xiędza Makena I oraz Activatora Klub Łykend, Podwale 37/38
20³⁰ JAM SESSION – występ wolny Jazz Klub Rura, ul. Łazienna 4

----- SPEKTAKLE -----

10⁰⁰ KOPCIUSZEK Teatr Lalek, pl. Teatralny 4
19⁰⁰ UNIA BEZ TAJEMNIC Teatr Polski, ul. Świdnicka 28
19⁰⁰ TERRORDROM BRESLAU Teatr Polski, pl. Orłąt Lwowskich 20

----- I CO JESZCZE -----

18⁰⁰ PRZYSTANEK POETYCKI Galeria CK AGORA, pl. Piłsudskiego 2

26 piątek

----- KONCERTY -----

18⁰⁰ WIECZORY LISZTOWSKIE (774-777 koncerty TIFL) - TOMASZ KAMIENIAK – fortepian KMML, pl. Kościuszki 9

19⁰⁰ KONCERT SYMFONICZNY Jacek Kaspszyk – dyrygent Piotr Pławner – skrzypce

Orkiestra Filharmonii im. Witolda Lutosławskiego. Program: A. Berg – Koncert skrzypcowy, J. Brahms – Symfonia nr 1 c-moll op. 68. Bilety: VIP 60zł, N 40zł, U 25zł, W 15zł

Filharmonia ul. J. Piłsudskiego 19
20⁰⁰ KRZYWA GRZYWA – Od powagi baroku po ekstazę w Maroku Cafe La Luz, ul. Kraińskiego 14

20⁰⁰ BAABA. Bilety 10/15 zł

ODA Firlej, ul. Grabiszyńska 56

----- SPEKTAKLE -----

10⁰⁰ ZWIERZĘTA Dr DOLITTLE Teatr Lalek, pl. Teatralny 4

17⁰⁰ SZALONE NOŻYCKI Teatr Komedia, pl. Teatralny 4

19⁰⁰ UNIA BEZ TAJEMNIC 100 przedstawienie !

Teatr Polski, ul. Świdnicka 28
19⁰⁰ NABUCCO G. Verdi

Opera Wroclawska, ul. Świdnicka 35
19⁰⁰ TERRORDROM BRESLAU Teatr Polski, pl. Orłąt Lwowskich 20

----- I CO JESZCZE -----

20³⁰ OBCIACZ PARTY występ wolny Jazz Klub Rura, ul. Łazienna 4

27 sobota

----- KONCERTY -----

20⁰⁰ **HUSKY**. Bilety 10/15 zł
ODA Firlej, ul. Grabiszyńska 56

----- **Spektakle** -----

15⁰⁰ **ZWIERZĘTA** Dr **DOLITTLE**

Teatr Lalek, pl. Teatralny 4

19⁰⁰ **VERKLÄRTE NACHT** (sala 205)

Teatr Polski, ul. Zapolskiej 3

19⁰⁰ **UNIA BEZ TAJEMNIC**

Teatr Polski, ul. Świdnicka 28

19⁰⁰ **ŚMIESZNY STARUSZEK**

Scena dla dorosłych

Teatr Lalek, pl. Teatralny 4

19⁰⁰ **TERRORDROM BRESLAU**

Teatr Polski, pl. Orłąt Lwowskich 20

21⁰⁰ **PSYCHOTERAPIA**

Teatr Komedja, pl. Teatralny 4

----- **I CO JESZCZE** -----

12⁰⁰ **WYKŁAD** z cyklu **Skarby śląskich kościołów o kościele pojoanickim, zarazem farnym w Strzegomiu** wygłosi mgr Magdalena Szafkowska z Muzeum Narodowego we Wrocławiu. Autorka omówi dzieje tej jednej z najokazalszych świątyń gotyckich Śląska oraz jej bardzo bogaty wystrój rzeźbiarski z XIV-XVI w. Kościół ten stanowi też jeden z największych zespołów renesansowej rzeźby nagrobnej. Wstęp wolny Gmach Muzeum Narodowego pl. Powstańców Warszawy 5

21⁰⁰ **SALSA** prowadzi Janusz Popowski, wstęp wolny

Jazz Klub Rura, ul. Łazienna 4

28 niedziela

----- **KONCERTY** -----

18⁰⁰ **KONCERT SYMFONICZNY**

Łukasz Borowicz – dyrygent

Włodzimierz Szomański – dyrygent, Olga Szomańska – Radwan – wokal, Agnieszka Maciejewska – wokal, Spirituals Singers Band Orkiestra Filharmonii im. Witolda Lutosławskiego.

Program: Gala Gospel. Bilety: VIP 60zł, N 40zł, U 25zł, W 15zł
Filharmonia ul. J. Piłsudskiego 19

----- **Spektakle** -----

11⁰⁰ **ZWIERZĘTA** Dr **DOLITTLE**

Teatr Lalek, pl. Teatralny 4

17⁰⁰ **ŚZALONE NOŻYCKI**

Teatr Komedja, pl. Teatralny 4

17⁰⁰ **CYGANERIA** G. Puccini

Opera Wrocławska, ul. Świdnicka 35

19⁰⁰ **VERKLÄRTE NACHT** (sala 205)

Teatr Polski, ul. Zapolskiej 3

19⁰⁰ **UNIA BEZ TAJEMNIC**

Teatr Polski, ul. Świdnicka 28

19⁰⁰ **TERRORDROM BRESLAU**

Teatr Polski, pl. Orłąt Lwowskich 20

----- **I CO JESZCZE** -----

12⁰⁰ W cyklu **Kurs historii sztuki** mgr Romuald Nowak z Muzeum Narodowego we Wrocławiu omówi **Barok**, zarówno ten klasyczny, jak i nieposkromiony w swej żywioowości rodem z Italii, Bawarii i Czech. Wstęp z biletem za 5 zł Gmach Muzeum Narodowego pl. Powstańców Warszawy 5

20⁰⁰ **WIECZÓR Z CZARNĄ PŁYTĄ** prow. Sławomir Przerwa, wstęp w. Jazz Klub Rura, ul. Łazienna 4

29 poniedziałek

----- **KONCERTY** -----

20⁰⁰ **KONCERTY JAZZOWE** na płytach DVD - wstęp wolny
Jazz Klub Rura, ul. Łazienna 4

----- **Spektakle** -----

19⁰⁰ **MADAME DE SADE PREMIERA I**
PWST, ul. Braniborska 59

30 wtorek

----- **KONCERTY** -----

20⁰⁰ **JAM SESSION** - wstęp wolny
Jazz Klub Rura, ul. Łazienna 4

----- **Spektakle** -----

19⁰⁰ **MADAME DE SADE PREMIERA II**
PWST, ul. Braniborska 59

19⁰⁰ **WSZYTSKO W RODZINIE**

Teatr Polski, ul. Świdnicka 28

31 środa

----- **KONCERTY** -----

20⁰⁰ **ZBIGNIEW „LEVANDEK” LEWANDOWSKI & FRIENDS - JAM SESSION** - Wstęp wolny
Jazz Klub Rura, ul. Łazienna 4

----- **Spektakle** -----

19⁰⁰ **MADAME DE SADE**
PWST, ul. Braniborska 59

19⁰⁰ **WSZYTSKO W RODZINIE**

Teatr Polski, ul. Świdnicka 28



BRAIN DAMAGE

Jedna z najbardziej znakomitych francuskich formacji wywodzących się z korzenia dub reggae i sięgającej w etno, world, awangardę, ambient, a nawet industrial. Jako support na trasie występować będzie Joint Venture Sound System DJ'a Bass Reprodukatora Xiędza Makena I oraz Activatora – jedni z pionierów i liderów krajowej sceny dub.

BRAIN DAMAGE – mroczne plany dźwiękowe niczym z horrorów Davida Lynch. Dobiegające z oddali brzmienia akustycznych instrumentów i arabskich wokaliz. Pieśni wspaniałych wokalistów roots reggae bądź poematy z zaułków ciemnych ulic. Rozrywający wszystko potężny bass i mordercze elektroniczne beats. Mistrzowie pomysłów, wirtuozi mocnych brzmień, najbardziej dzika i energetyczna na scenie formacja dub, jaką można sobie wyobrazić. Tak pokrótce zdefiniować można to, czego możesz spodziewać się po koncercie Brain Damage.

Oficjalna strona www zespołu:
<http://banganang.free.fr>

KONCERT w WROCŁAWIU:

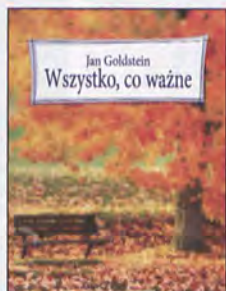
25 stycznia godzina 20.00
Klub Muzyczny Łykend
Podwałe 37/38



**Jarosław Iwaszkiewicz
BRZEZINA
i inne opowiadania**

Kanon opowiadań Jarosława Iwaszkiewicza (1894-1980), jednego z najwybitniejszych pisarzy polskich XX wieku, nazywanego przez krytykę literacką dwudziestolecia „urodzonym nowelistą”. Utwory takie, jak m. in. *Brzezina*, *Panny z Wilka*, *Matka Joanna od Aniołów*, *Zygfryd*.

CZYTELNIK



**Jan Goldstein
WSZYSTKO, CO WAŻNE**

Czy młoda kobieta, która utraciła sens życia i starszka, której pozostało już niewiele czasu, mogą się od siebie czegoś nauczyć? Dwudziestokilkuletnia Jennifer, odratowana po próbie samobójczej, ma do wyboru dwa rozwiązania: podda się terapii w klinice psychiatrycznej, lub zamieszka ze swoją babcią, która podejmie się opieki nad nią.

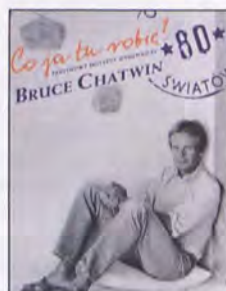
GALAKTYKA



**Bogumiła Berdychowska
UKRAINA: ludzie i książki**

W 1964r. wraz z Panasem Załywachą, Ludmyłą Semykina i Halią Zubcenko Alła Horska była współtwórczynią witrażu w foyer Uniwersytetu Kijowskiego. Witraż przedstawiał Tarasa Szewczenkę, obejmującego kobietę symbolizującą Ukrainę. Szewczenko w gniewnym geście unosił rękę...

**KOLEGIUM EUROPY
WSCHODNIEJ**



**Bruce Chatwin
CO JA TU ROBIĘ?**

Po śmierci autora wydano zbiór jego opowieści, szkiców, fragmentów, który obecnie ukazuje się w polskim przekładzie. Chatwina nie pociąga fotograficzne odwzorowanie rzeczywistości, lecz nieokleznana wyobraźnia karmiła się spotkaniami z ludźmi, lekturą i podróżykami...

PIW



**Rosalba Giofré
CZEKOLADA
nowa harmonia smaku**

Przepięknie ilustrowany przewodnik po świecie czekolady. Mnóstwo wiadomości o historii i zwyczajach związanych z czekoladą, a wszystko okraszone „smakowitymi” ilustracjami. Wyśmienite przepisy – klasyczne i nowoczesne, słodkie i słone – największe sekrety mistrzów czekolady.

JEDNOŚĆ



DZIENNIK MARY Z REGUŁ

Dziennik pisany w 1901r. przez młodzieńką mieszkankę podwarszawskiego dworku stał się w drugiej połowie lat sześćdziesiątych kanwą jednego z programów Piwnicy pod Baranami. Piotr Skrzynecki wybrał te fragmenty dziennika, które bawiły bywalców. Dziennik zawiera jednak coś więcej niż tylko przywykłą dla śmiechu.

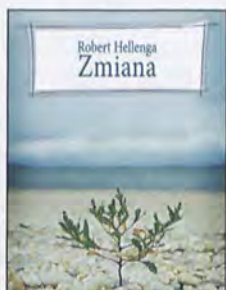
PIW



**Wiktor Jerofiejew
MĘŻCZYŹNI**

Myślą przewodnią jest rola i pozycja mężczyzn we współczesnym świecie. Prezentacja swoiście pojętego „maskulinizmu”, nierzadko pełna drwiny i prześmiewcza w stosunku do stereotypu macho, a także z pełnym ironii „katalogiem” męskich cech i zachowań...

CZYTELNIK



**Robert Helleng
ZMIANA**

Czy spotkanie ze słońcem malującym obrazy, rysunek jaskini Platona i miłość spadająca jak grom z jasnego nieba, pomogą w odnalezieniu swojego miejsca w życiu? Rudy Harrington, po śmierci żony i odejściu z domu dorosłych córek, nie chce dłużej żyć tylko wspomnieniami...

CZARNE



M. Strękowska-Zaremba
BERY, GANGSTER
I GÓRA KŁOPOTÓW

Dwóch bohaterów książki, Kuba i Wojtek, odkrywa, że na ich nudnym osiedlu pojawił się gangster. Postanawiają przyłapać go na gorącym uczynku, ale nie wszystko układa się tak, jak zaplanowali. Zabawna opowieść o bardzo ważnych sprawach: o kłopotach w szkole i w domu, o ucieczce z domu i o dotrzywaniu danego słowa, a także o wścibskich dziwnaczynach, których – „nie można lubić!”.

NASZA KSIĘGARNIA



Marcin Brykczyński
BIAŁY NIEDŹWIEDŹ
CZARNA KROWA

Prawdziwie artystyczna tak w formie, jak i w treści książeczka, a właściwie dwie książeczki w jednej. Zabawne wierszyki: *jeden – o krowie lekomanie*, która po wielu eksperymentach przekonuje się o wyższości zwykłej trawy nad proszkami, oraz drugi – *o niedźwiedziu polarnym*, który znużony swą banalną białą przeobraża się w eleganta, nierozpoznanego przez otoczenie...

NASZA KSIĘGARNIA



Liliana Bardijewska
Dorosły, Dorosła i Chłopak –
DOM OŚMIU TAJEMNIC

Dorosły, Dorosła i Chłopak – nowi w mieście – wprowadzają się do starej, podniszczonej kamienicy. Po przeciwnej stronie ulicy rozpoczyna się budowa nowoczesnego apartamentowca, którą stare domy obserwują z niepokojem i odrobnią zazdrości. Jednak to nie tu, a w starej kamienicy Chłopak przeżyje nieoczekiwane, tajemnicze, niezwykłe przygody...

NASZA KSIĘGARNIA



Kozure Okami
DZWONNIK TSUJI

Bohater otrzymuje zlecenie od dzwonnika Tsujiego Genshichi. Ma zmierzyć się z jego trzema potencjalnymi następcami. Dzwonnik chce w ten sposób poddać kandydatów próbie. Kandydat musi być biegłym w walce wojownikami, by w razie potrzeby zaalarmować miasto. Każdy z trzech następców postuguje się inną bronią – nieznaną wśród samurajów...

MANDRAGORA



Lech Janerka
Tomasz Broda
PUSZKA-CACUSZKO

Zarówno dla najmłodszych, jak i dla dorosłych. Pierwsi otrzymają zabawne, ciepłe i ironiczne opowiadki o zwierzętach. Drudzy odnajdą w utworach Lecha Janerki te samą przewrotność, dowcip i styl, które znają dobrze z jego najlepszych utworów rockowych

FORMAT

PRZYSTANEK POETYCKI

Gościem kolejnego wieczoru poetyckiego – w ramach cyklicznych spotkań pod nazwą PRZYSTANKÓW POETYCKICH, prowadzonych przez Pawła Piotrowicza – będzie poeta młodego pokolenia (ur. 1986 r.) Julia Szychowiak, finalistka XI Ogólnopolskiego Konkursu im. Jacka Bieriezina oraz laureatka projektu „Bursztynowe Pióro/Polów 2007”. POPRAWINY to tytuł debiutanckiego arkuszu poetyckiego, wydanego nakładem Biura Literackiego, a także wieczoru, na którym autorka zaprezentuje swój twórczy dorobek. Drugą pasją Julii Szychowiak, obok poezji, jest praca z dziećmi, dlatego podjęła studia na pedagogię specjalną.

25 stycznia, godz. 18.00, Centrum Kultury AGORA
pl. Piłsudskiego 2, Wrocław-Karłowice, sala kameralna

RENATA ZAGAJCZYK

WIECZÓR AUTORSKI pt. CO BYŁO – CO JEST

Wrocławianka, nauczycielka, urodzona w Namysłowie. Twórcza regionalny (ikabany, stroiki świąteczne i płaskie kompozycje kwiatowe), poetka. Swoją twórczość prezentuje na rozmaitych wystawach i kiermaszach sztuki ludowej. Laureatka konkursów poetyckich i plastycznych. Autorskie publikacje: „Kwiaty”, „Gała ja”, „Modlitwy”, „Echa kolędy i zapach maku” (2003); „44 motyle” (2004); „Drzewo człowiecze”, „Kalendarz autorski na rok 2006”, (2005). Związana z wrocławskim Salonikiem Trzech Muz oraz Stowarzyszeniem Ludzi Twórczych „Wachlarz”.

22 stycznia, godz. 18.00, Salonik Trzech Muz ul. Zawalna 7

ADRESY KULTURALNE

TEATRY

POLSKI ul. Zapolskiej 3, tel. 316 07 77
www.teatrpolski.wroc.pl

POLSKI – Scena KAMERALNA
ul. Świdnicka 28, tel. 316 07 52

POLSKI – Scena NA ŚWIEBODZKIM
pl. Driąg Lwowskich 20, tel. 341 29 54

WSPÓLCZESNY ul. Rzeźnicza 12
tel. 358 89 00/20, www.wteatr.wpl

Scena PWST ul. Braniborska 59
tel. 355 50 36, pwst@pwst.wroc.pl

KOMEDIA pl. Teatralny 4, tel. 344 76 77

OPERA WROCŁAWSKA
ul. Świdnicka 35, tel. 370 88 80,
344 57 79, opera@opera.wroclaw.pl

LALEK pl. Teatralny 4, tel. 344 76 77
teatr.lalek.wroclaw.pl

TEATR MUZYCZNY CAPITOL
ul. Piłsudskiego 67, tel. 343 56 52
www.teatr-capitol.pl

PIEŚŃ KOZŁA ul. Purkyniego 1
tel. 342 71 10, office@piesnkozla.pl

WROCŁAWSKI TEATR PANTOMIMY
ul. Dębowa 16, tel. 337 21 03-04
pantomima@pantomima.wroc.pl

AD SPECTATORES tel. 507 873 680,
www.adspectatores.art.pl

Scena „Panama” oraz „Wschodnie Skrzydło” - Dw. Gł. PKP, ul. Piłsudskiego 103

TEATR FORMY JÓZEFA MARKOCKIEGO
ul. Litewska 6/87, tel. 781 38 74

e-mail: teatrformy@pantomima.pl
www.pantomima.pl

TEATR ARKA ul. Mennicza 3
tel.: 071-344 38 06, 0694 21 93 13
www.teatrarka.webpark.pl

OŚRODEK J. GROTOWSKIEGO
Rynek-Ratusz 27, tel. 07134 45 320
sekretariat@grotcenter.art.pl

SALE KONCERTOWE

FILHARMONIA WROCŁAWSKA
ul. J. Piłsudskiego 19, tel. 79 21 000

**ORATORIUM MARIANUM,
AULA LEOPOLDINA UW.**

pl. Uniwersytecki 1
WYTW. FILMÓW FABULARNYCH

ul. Wystawowa 1
DUŻE STUDIO POLSKIEGO RADIA

al. Karkonoska 10
AKADEMIA MUZYCZNA pl. 1 Maja 2

tel. 355 72 76
BROWAR MIESZCZAŃSKI

ul. Hubska 44

KINA

WARSZAWA

ul. Piłsudskiego 64, tel. 79 243 83
LWÓW gen. Hallera 15, tel. 79 350 79
LALKI ul. B. Prusa 32, tel. 79 244 05
HELIOS ul. Kazimierza Wlk. 19/23
tel. 78 66 560 wroclaw@heliosnet.pl

KLUBY

ALIBI

ul. Grunwaldzka 67

JAZZ KLUB RURA

ul. Łazienna 4, tel./fax 799 09 07

KLUB MUZYKI I LITERATURY

pl. Kościuszki 9, tel. 344 43 30

SALONIK TRZECH MUZ

ul. Zawalna 7, tel. 372 68 79

CENTRA KULTURY

BIURO WRATISLAVIA CANTANS

Pasaż pod Błękitnym Stołcem Rynek 7
tel. 342 72 57, office@wratislavia.art.pl

CENTRUM KULTURY AGORA

pl. Piłsudskiego 2, tel. 325 14 83

CENTRUM SZTUKI IMPART

ul. Mazowiecka 17, tel./fax 344 39 45

CK WROCŁAW-ZACHÓD

ul. Chocibuska 4-6, tel. 354 46 60

CK ZAMEK pl. Świętojański 1

tel./fax 349 35 36

FORMAT - tel. fax: 789 33 20

ul. Samborska 3-5, Muchobór Wielki

KLUB POD KOLUMNAMI

pl. św. Macieja 21, tel. 322 95 38

KOLEGIUM EUROPY WSCHODNIEJ

ul. Kiełbaśnicza 5, tel. 342-16-81

MDK IM. KOPERNIKA

ul. H. Kołłątaja 20, tel. 343 88 56

MDK ŚRÓDMIEŚCIE

ul. Dubois 5, tel./fax 329 95 31

MDK KRZYKI ul. Powstańców Śl. 190

tel. 337 07 60, www.mdk-krzyki.tk

ODA FIRLEJ ul. Grablisyńska 56

tel. 342 65 39, biuro@firlej.wroc.pl

ODT ŚWIATOWID ul. Sempolowskiej 54

tel. 348 30 10, 348 30 19

OŚRODEK KULTURY I SZTUKI

Rynek-Ratusz 24, tel. 344 28 64/65

OŚRODEK POSTAW TWÓRCZYCH

ul. Działkowa 15 (boczna Borowskiej)

tel. 36 427 65, www.opt-art.net

ODŚ „POLANKA”

ul. Żmigrodzka, tel. 352 44 30 w.26

DOM TAŃCA Pałac, ul. Kościuszki 34

tel. 363 51 55, 0609 215 896

admin@flamencoarte.com

DOLN. BIBLIOTEKA PEDAGOGICZNA

Rynek 49, tel./fax 343 79 77

MIEJSKA BIBLIOTEKA PUBLICZNA

Filia 1 ul. Gajowicka 195, t. 364 69 63

Filia 23 Bulwar Ikara 29, t. 354 72 63

Filia 44 ul. Powst. Śl. 210, t. 337 07 18

Filia 58 pl. Teatralny 5, tel. 347 12 68

WIM BIBLIOTEKA PUBLICZNA

Rynek 58 www.wbp.wroc.pl

DOLNY ŚLĄSK - ADRESY

BOK Bolesławiec, pl. Piłsudskiego 1c
tel. (075) 732 41 24

ZAMEK PIASTÓW ŚLĄSKICH

Brzeg, pl. Zamkowy 1

KOK Kłodzko, pl. Jagiełły 1

tel. (74) 8673364, kok@netgate.com.pl

FILHARMONIA DOLNOŚLĄSKA

Jelenia Góra – ul. J. Piłsudskiego 60

tel. 075 753 81 60, tel./fax 753 81 71

LEGNICKIE CENTRUM KULTURY

ul. Chojnowska 2, tel. (076) 856 51 28

CKIR ŁĄDEK ZDRÓJ pl. Staromłyński

5, tel. (074) 814 65 62, ckir@wp.pl

MOK Głogów, pl. Konstytucji 3 Maja 2

tel. (076) 833 41 40

OŚRODEK KULTURY W MILICZU

ul. Piłsudskiego 14, tel. 384 11 24

STRZEGOMSKIE CENTRUM KULTURY

ul. Paderewskiego 36

tel. (074) 649 44 00, fax 649 44 01

FILHARMONIA SUDECKA

Wałbrzych, ul. Słowackiego 4a

tel. (074) 842 28 93

TEATR DRAMATYCZNY Wałbrzych

pl. Teatralny 1, tel. (074) 664 96 95

ŚWIDNICKI OŚRODEK KULTURY

Rynek 43, tel. (074) 852 29 78

CENTRUM KULTURY „MUZA”

Lubin – ul. Armii Kr. 1, t. 076 746 22 50

POLKOWICKIE CENTRUM ANIMACJI

ul. Skalników 4, tel. (076) 845 03 03

TEATR ZDRÓJOWY Szczawno Zdrój,

ul. Kościuszki 19, tel. 074 840 24 45

JCK Jelenia Góra ul. 1 Maja 60

tel. 075 64 38 80

TEATR IM. H. MODRZEJEWSKIEJ

Legnica, Rynek 39, tel. 076 856 62 84

MOKIS Oleśnica, ul. Reja 10, tel. 314

30 38, 399 93 15, mokis@mokis.pl

OBORNICKI OŚRODEK KULTURY

ul. Dworcowa 26, tel. 310 12 51

SALONIK CZTERECH MUZ

Oborniki Śląskie, ul. Piłsudskiego 13

TRZEBNICA - KLUB-ik SPÓŁDZIELNI

MIESZKANIOWEJ, ul. Głowackiego 15

ZĄBKOWICKI OŚRODEK KULTURY

Rynek 24, tel. 074 815 28 96

WAŁBRZYSKI OŚRODEK KULTURY

Piaskowa Góra – ul. Broniewskiego 65a,

tel. (074) 666 43 54/55

62 MIĘDZYNARODOWY FESTIWAL CHOPINOWSKI – SIERPIEŃ 2007 W DUSZNIKACH ZDROJU stanie się kolejnym forum pianistyki światowej. Wystąpią artyści, którzy stanowią dziś grupę najbardziej cenionych pianistów swego pokolenia, zwycięzców ostatnich edycji największych, najbardziej prestiżowych konkursów pianistycznych. Artyści, którzy aczkolwiek młodzi wiekiem – są rozchwytywani przez agencje koncertowe i wytwórnie płytowe, którzy wzbudzają emocje melomanów na całym świecie.

W PIĄTEK – 3 SIERPNIA Festiwal otworzy recital jednego z najwybitniejszych pianistów młodego pokolenia – Alexandra Kobrina. Znany polskiej publiczności jako laureat Konkursu Chopinowskiego w 2000 r., jest jednocześnie laureatem najwyższych nagród wielu innych wielkich konkursów pianistycznych. **SOBOTĘ – 4 SIERPNIA** dzień polski. Wystąpią znakomici pianiści Joanna Domańska i Andrzej Tatarski prezentując program poświęcony Karolowi Szymanowskiemu. (w 70 rocznicę Jego śmierci). W wieczornym koncercie symfonicznym wystąpi Orkiestra Filharmonii Wrocławskiej z solistami Ewą Poblocką i Andrzejem Bauerem. **W NIEDZIELĘ – 5 SIERPNIA**, usłyszymy artystów rosyjskich. Tatiana Kolesowa jest laureatką konkursów w Leeds i konkursu im. Artura Rubinsteina w Tel Avivie. Jedną z najbardziej uzdolnionych pianistek rosyjskich swego pokolenia. Ilya Rashkovsky jest zwycięzcą kilku konkursów pianistycznych a ostatnio również wielkiego konkursu w Hong Kongu w 2005 r. **PONIEDZIAŁEK – 6 SIERPNIA** to dzień chiński. Wystąpi fenomenalnie uzdolniona Rachel Cheung. Wieczorem wystąpi Chu-Fang Huang – laureatka i nagrody ostatniego konkursu pianistycznego w Cleveland. **WTOREK – 7 SIERPNIA** dzień koreański. Usłyszymy dwoje wspaniałych pianistów: Yeol-eum Son – laureatkę m. in. konkursu im. Artura Rubinsteina, pianistkę, która ma już za sobą koncerty ze słynną Filharmonią z Nowego Jorku. Wystąpi również rewelacyjny zwycięzca wrześnieowej „olimpiady pianistycznej” – konkursu pianistycznego w Leeds – Sun-Wook Kim. Jest on pierwszym pochodzącym z Azji pianistą, który zwyciężył ten słynny konkurs. **W ŚRODĘ – 8 SIERPNIA** usłyszymy jeden recital. Wykona go pochodząca z Wenezueli – znakomita pianistka, laureatka Konkursu Chopinowskiego Gabriela Montero. **CZWARTEK – 9 SIERPNIA** to dzień ukraiński. Usłyszymy dwójkę pianistów. Alexander Gorlatch zdobył i nagrodę ostatniej edycji konkursu w listopadzie 2006 r., a Alexander Gavrylyuk wygrał ten sam konkurs w 2000 r.

W PIĄTEK – 10 SIERPNIA dzień francuski. Wystąpi niezwykle utalentowany pianista Jean-Frederic Neuberger, niedawno odbył tournée w Japonii i Korei występując tam jako solista Filharmonii Nowojorskiej pod dyrekcją Lorin Maazel'a. Wieczorem wystąpi Michel Dalberto – znakomity pianista o ustalonej już światowej renomie. Zwycięzca konkursów pianistycznych im Clary Haskil w 1975 r. i w Leeds 1978 r. **SOBOTA – 11 SIERPNIA** ostatni dzień Festiwalu. Pierwszy recital wykona Mihaela Ursuleasa, laureatka i nagrody konkursu im. Clary Haskil. Wieczorny recital finałowy wykona Olga Kern, laureatka i nagrody wielkiego konkursu pianistycznego im. Van Cliburna odbywającego się w Fort Worth w USA. Należy w tej chwili do grona najbardziej rozchwytywanych artystów, koncertuje na całym świecie będąc solistką słynnych orkiestr.

ODRA-FILM

Dyrektor Andrzej Białas

STYCZEŃ 2007

CZESKA „NOWA FALA”

DKF – KINO MINIONEJ EPOKI

studyjne kino LALKA

poniedziałki godz. 20⁰⁰



APOCALYPTO



ERAGON



DEJA VU



DLACZEGO NIE!



PIŁA III



LEONARD COHEN



DZIKIE PSZCZOŁY



ARTUR I MINIMINKI

szczegółowych informacji o projekcjach udzielamy telefonicznie w kasach kin oraz na stronie internetowej www.odra-film.wroc.pl

zapraszamy do naszych kin

Wrocław

WARSAWA tel. (071) 79 243 83

LWÓW tel. (071) 79 350 79

LALKA tel. (071) 79 244 05

Jelenia Góra

LOT tel. (075) 76 76 370

MARYSIENKA tel. (075) 76 76 380

Legnica

OGNISKO tel. (076) 86 228 33

PIAST tel. (076) 86 263 73

Wałbrzych

APOLLO tel. (074) 847 89 71

PIASKOWA GÓRA

tel. (074) 840 01 75

ODRA-FILM we Wrocławiu

50-023 Wrocław, ul. Bogusławskiego 14, tel. (071) 79 370 91

www.odra-film.wroc.pl • odra-film@odra-film.wroc.pl



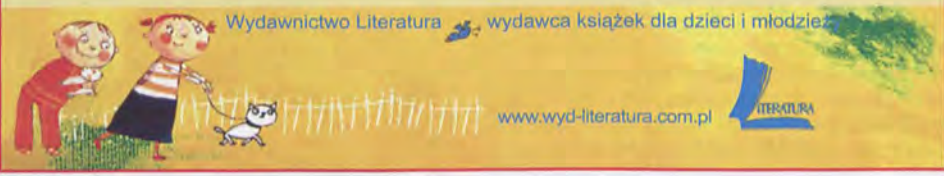
BESTSELLERek`2006 – Nagroda Wrocławskich Promocji Dobrych Książek
 ufundowana przez Miesięcznik Co Jest Grane dla Wydawnictwa LITERATURA
 za najlepszą polską książkę roku 2006 dla młodego czytelnika pt.: *Ale ja tak chcę!*



Ale ja tak chcę! Beaty Ostrowskiej to książka o dużych walorach literackich i plastycznych oraz szlachetnym przesłaniu – baśniowa przypowieść o egoizmie i nietolerancji. Autorka w sposób czytelny dla małego dziecka pokazuje, jak nieufność i lęk przed odmiennością doprowadzają do odrzucenia jednego z bohaterów. Próbuje przekonać czytelnika, że inny nie znaczy zły. Pokazuje też, jak rodzi się przyjaźń pomiędzy dwoma bohaterami odrzuconym i niezauważanym. Bajka trochę smutna, trochę wesoła, a na pewno mądra i aktualna.

Uzasadnienie Jury BESTSELLERka 2006

Książka *Ale ja tak chcę!* Beaty Ostrowskiej zdobyła tytuł Książki Roku 2006 Polskiej Sekcji IBBY i otrzymała Nagrodę (BESTSELLERek) 15. Wrocławskich Promocji Dobrych Książek za najlepszą polską książkę dla młodego czytelnika!



WĘDRUJ I ZWIEDZAJ Z NAMI

KLUB TURYSTÓW MIŁOŚNIKÓW WROCŁAWIA PRZY TMW KLUB PRZEWODNIKÓW „OSKAR” ODDZ. PTTK PRZY INST. PAN

- 1.01 Spacer noworoczny po Wrocławiu. Zbiórka o 10⁰⁰ przy pomniku A. Fredry • 7.01 Spacer po Wrocławiu. Zbiórka o 10⁰⁰ przy pomniku A. Fredry
- 11.01 Spotkanie Klubowe w kamieniczce Małgosia – Odrzańska 39 o 15⁰⁰
- 14.01 Ślęza*. Wyjazd o 8⁰⁰ wyjazd autobusem DLA z pl. Dominikańskiego
- 20.01 Goerlitz*. Wyjazd o 5⁰⁰ wyjazd Dw Gł. PKP •

* wycieczka przewodnik czeka, zgłoszenia tel. 071 322-48-37

KLUB PTTK „PERPEDES” tel.: (071) 34 303 44

- 1.01 Leśnica - Lasy Mokrzańskie - Leśnica - wycieczka noworoczna. Zbiórka o 11⁰⁰ w Leśnicy przy końcowym przystanku MPK linii nr 10, 22
- 7.01 Borowa Oleśnicka - Kamień - Długoleka. Zbiórka o 8⁰⁰ na Dw. Gł. PKP
- 14.01 : Środa Śląska - Miękinia. Zbiórka o 8⁰⁰ na Dw. Gł. PKP
- 21.01 Czernica i okolice. Zbiórka. 9⁰⁰ przy przystanku autobusowym nr 555 obok Restauracji "Reduta" przy ul. Piotra Skargi.
- 28.01 Sobótka - Maszy Ślęży - Sobótka . Zbiórka o 7⁰⁰ na Dw. Centralnym PKS

ODDZIAŁ WROCŁAWSKI PTTK tel.: (071) 34 303 44

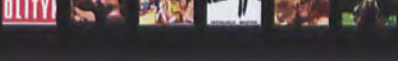
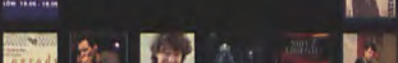
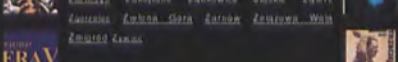
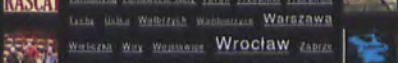
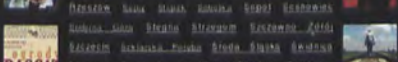
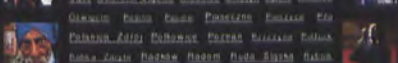
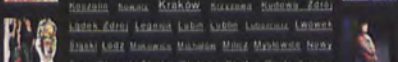
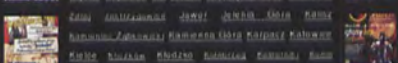
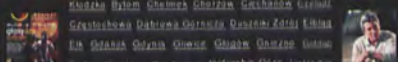
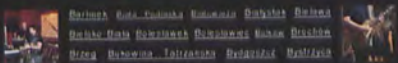
- 18.01 Włochy, kraj kontrastów – prelekcja z przeżyciami mgr Aldony Hermańskiej-Laskowskiej i mgr Lecha Hermańskiego, godz. 17⁰⁰, Klub Turysty PTTK, Rynek-Ratusz 11/12, IV p.



100% zrealizowane

2006-12-27

zrealizowany



100% zrealizowane 2006-12-27 zrealizowany

100% zrealizowane 2006-12-27 zrealizowany

Ośrodek Kultury i Sztuki we Wrocławiu

KONCERT KOŁĘD

MIECZYŚŁAW SZCZEŚNIAK

Z ZESPOŁEM



★ 6 stycznia 2007 r. (sobota), godz. 19.00 ★
Bazylika Garnizonowa pw. św. Elżbiety we Wrocławiu

bilety: 30 zł normalny, 20 zł ulgowy do nabycia: • Dolnośląskie Centrum Informacji
Kulturalnej OKiS, Rynek-Ratusz 24, tel. (071) 342 22 91, e-mail: okis@okis.pl • Kasa nr 22
Dworzec Główny PKP, tel. (071) 343 73 99 oraz na godzinę przed koncertem

sponsorzy:



artystów gości:

