

**ULLRICH JUNKER**

**Arnold Busch**

im Dezember 2015

Ullrich Junker  
Mörikestr.16  
D 88285 Bodnegg

# Arnold Busch

Ullrich Junker

## Arnold Busch aus Grünenplan – Alfeld/Leine der in Schlesien seine künstlerische Heimat fand.

Arnold Busch wurde am 5. Mai 1876 in Grünenplan (6 km von Alfeld entfernt) geboren.

Grünenplan wurde als „Grünen Plan“ mitten im Hils als Glasmacherort von den Herzögen von Braunschweig gegründet.

1881 zog die Familie nach Alfeld. Zu den prägenden Eindrücken des jungen Arnold Busch gehörte die Begegnung mit dem Leipziger Maler Gottlob Leutemann. Er nutzte den Alfelder Tierbestand der Firma Reiche um zoologische Anschauungsbilder für einen später bei Spemann in Leipzig erschienenen „Zoologischen Atlas“ zu zeichnen. Arnold Busch später selbst vor den Käfigen stehend die Tiere zu zeichnen. Es stand für ihn fest, Maler zu werden, auch wenn der Vater, wenn er den Sohn beim Zeichnen sah, seine Geringschätzung unverhüllt zum Ausdruck brachte: „Junge, lat doch de aule Smärerei...“. Malen war für den Vater ein nichteinbringender Beruf; Arnold sollte und musste Lehrer werden.

Der Vater war 1881 in die Tierhandelsfirma seines Schwagers Carl Reiche eingetreten. Weltumspannend belieferte diese Tierhandlung die in Mode gekommenen Tierhandlungen. Der Großvater Siegmund Reiche hatte nebenbei in Grünenplan Kanarienvögel gezüchtet. Sohn Carl Reiche hatte den Betrieb erstaunlich ausgedehnt. Als noch nicht einmal fünfzehn-jähriger reiste Carl mit 1000 Singvögel in einer Kiepe auf dem Rücken nach Petersburg. Später gründete er eine Filiale in New York.

Karl Busch war als Geschäftsreisender für diese Firma tätig. So reiste er neunmal nach Abessinien (Äthiopien) und überwachte die Tierexpeditionen und die Transporte von Großwildtieren nach Alfeld.

Später ging die Tierhandlung von Reiche an dessen Schwager Ruhe über. In Alfeld pflegte man zu sagen: „Als Reiche sich zur Ruhe setzte wurde Ruhe reich“.

Die Firma Ruhe betrieb die Zoos in Hannover und in Gelsenkirchen. Ruhe stattete auch den Zoo in Breslau mit Tieren aus.

Ab 1894 besuchte Arnold Busch das Lehrerseminar in Alfeld. 1853 hatte der König von Hannover eigenhändig den Grundstein für ein neues Seminargebäude gelegt. Zuvor diente das heutige Museum, das 1610 als Lateinschule errichtet worden war als Lehrerseminar. Nach dem Ende der Seminarzeit im Jahre 1897 war Busch als zweiter Lehrer an der Dorfschule in Barterode<sup>1)</sup> bei Dransfeld tätig. Im Sommer 1897 begegnete Busch dem Schriftsteller Heinrich Sohnrey, mit dem ihn eine lebenslange Freundschaft verbinden sollte. Sohnrey erkannte das Zeichentalent des jungen Arnold

# Arnold Busch

Ullrich Junker

## Arnold Busch z miejscowości Grünenplan – Alfeld/Leine, Ten, który na Śląsku znalazł swoją artystyczną ojczyznę.

Arnold Busch urodził się 5 maja 1876 w Grünenplan (6 km od Alfeld). Książęta Brunszwiku założyli tę miejscowość dla szklarzy, a jej nazwa wywodzi się od „zielonej polany” pośrodku pasma górskiego Hils.

Do Alfeld rodzina przeprowadziła się w roku 1881. Ogromne wrażenie zrobiło na młodym Arnoldzie Buschu spotkanie z Gottlobem Leutemannem, malarzem z Lipska. Malarz przybył do Alfeld, aby – korzystając z inwentarza zwierzęcego firmy Reiche – sporządzić zoologiczne rysunki poglądowe do „Atlasu zoologicznego”, wydanego później przez wydawnictwo Spemann w Lipsku. Później również Arnold Busch rysował zwierzęta, stojąc przed ich klatkami. Był pewny, że zostanie malarzem, nawet gdy ojciec, widząc syna rysującego, bez ogródek wyrażał swój lekceważący stosunek do jego zamiłowań, mówiąc: „Chłopcze, zostaw to całe bazaranie.” Ojciec uważał malowanie za nieprzydatne zajęcie. Arnold musiał zostać nauczycielem.

Ojciec wszedł w roku 1881 do firmy, zajmującej się handlem zwierząt, należącej do jego szwagra Carla Reichego. W związku z panującą ówczesną modą na hodowlę zwierząt, firma dostarczała zwierzęta do wielu miejsc na cały świat. Ponadto dziadek Siegmund Reiche hodował w Grünenplan kanarki. Zdziwiające jest, jak bardzo udało się jego synowi Carlowi Reichemu rozwinąć ten interes. Carl, mający niespełna 15 lat, wyruszył w podróż do Petersburga wraz z tysiącem ptaków śpiewających w koszu na plecach. Później założył filię w Nowym Jorku. Karl Busch pracował dla firmy, podróżując w interesach. Tak więc dziewięć razy był w Abisynii (Etiopia) oraz nadzorował wysyłanie zwierząt, a nawet transport dużej dzikiej zwierzyny do Alfeld.

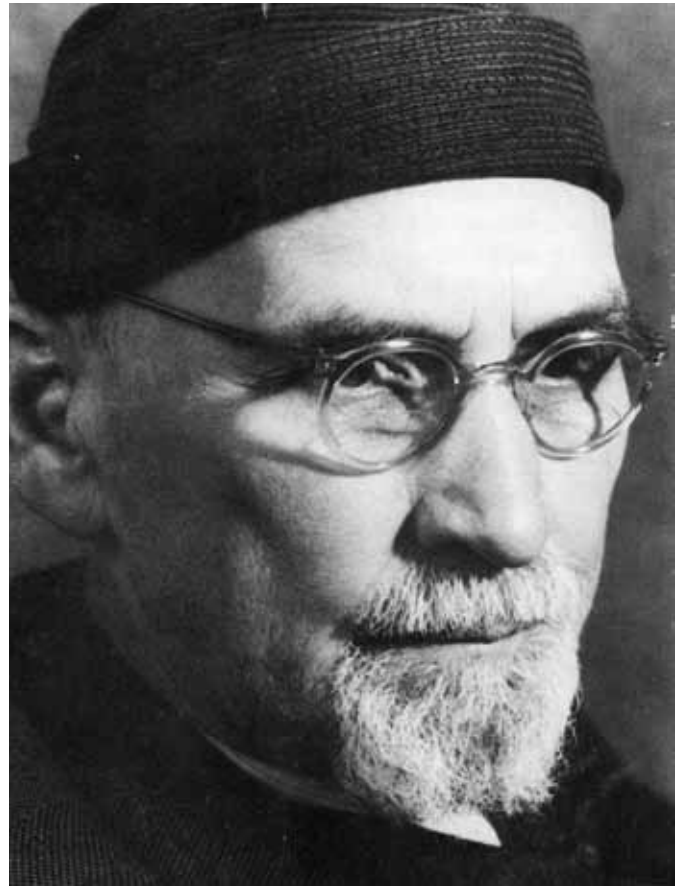
Później Reiche przekazał swojemu szwagrowi Ruhemu interes. W Alfeld mawiano: „Reiche zyskał spokój, zaś Ruhe bogactwo”.

Firma Ruhe prowadziła ogrody zoologiczne w Hanowerze oraz w Gelsenkirchen. Zwierzęta z tej firmy trafiały także do zoo we Wrocławiu.

Arnold Busch uczęszczał od roku 1894 do seminarium nauczycielskiego w Alfeld. W roku 1853 król Hanoweru osobiście położył kamień węgielny pod budowę nowego budynku seminarium. Wcześniej w roku 1610 założono tu szkołę łacińską, później mieściło się seminarium nauczycielskie, a dziś budynek służy jako muzeum. Po zakończeniu okresu nauki w seminarium w roku 1897 Busch pracował w charakterze drugiego nauczyciela w szkole wiejskiej w Barterode<sup>1)</sup> koło Dransfeld. W lecie 1897 Busch spotkał pisarza Heinricha Sohnreya, z którym połączy go przyjaźń na całe życie. Sohnrey poznał się na talencie rysunkowym młodego Arnolda



Arnold Busch , Selbstbildnis um 1920  
Arnold Busch, autoportret ok. 1920 r.



Arnold Busch 1947  
Arnold Busch 1947

und verstand es, den Vater Karl Busch zu überzeugen, dass Arnold Kunst studieren müsse. 1899 erfolgte das zweite Lehrer-Staatsexamen und anschließend das Studium am Zeichenlehrer-Seminar der Königlichen Kunstschule zu Berlin und 1901 die Berufung zur Zeichen-Lehrerausbildung an die Breslauer Kunst- und Gewerbeschule. 1903 heiratete er seine Schülerin Elisabeth Kimbel, Tochter eines Breslauer Möbelfabrikanten und Raumgestalters. 1904 unternahm Arnold Busch mit Freunden eine siebenwöchige Studienfahrt nach Italien. Er reiste über Venedig und Florenz bis nach Rom. Im Wintersemester 1907/08 studierte er in der Meisterklasse Carl Bantzer an der Dresdner Akademie um seine malerischen Fähigkeiten ein solideres Fundament zu geben. 1912 erfolgte die Ernennung zum ordentlichen Professor an der Breslauer Akademie. Im I. Weltkrieg besann sich das Kriegsministerium seiner künstlerischen Fähigkeiten und beauftragte Busch mit der hohen Auszeichnung sämtliche Generäle zu porträtieren. Er zeichnete über 200 Porträts, u. a. Hindenburg, Ludendorff, Graf Zeppelin usw. In der Reichsdruckerei in Berlin wurden dann die Porträts im Druck reproduziert. Durch den Kriegsausgang blieb das Porträtwerk unveröffentlicht. Den größten Teil seines Erlöses aus dem Verkauf des Kriegs-Porträtwerk stiftete er dem Kriegsblinden-Fond. Vom Rest erwarb er in Falkenhain in der Grafschaft Glatz ein kleines Landhaus, wo er regelmäßig den Sommer verbrachte.

Am 9. Mai 1922 berichtete das Schreiberhauer Wochenblatt über die Gründung der Vereinigung bildender Künstler<sup>2)</sup> „St. Lukas“ in Schreiberhau.

i potrafił przekonać jego ojca Karla Buscha, żeby pozwolił synowi studiować sztukę. W roku 1899 Arnold zdał drugi państwowy egzamin nauczycielski i zaraz po tym rozpoczął studia w seminarium dla nauczycieli rysunku w Królewskiej Szkole Sztuk Pięknych w Berlinie, a w roku 1901 otrzymał powołanie do kształcenia się na kierunku nauczyciela rysunku we wrocławskiej Szkole Sztuki i Rzemiosła Artystycznego.

W roku 1903 ożenił się ze swoją uczennicą Elisabeth Kimbel, córką wrocławskiego fabrykanta mebli i projektanta wnętrz. W roku 1904 Arnold Busch odbył wraz z przyjaciółmi siedmiodniową podróż w celach naukowych do Włoch. Podróżował przez Wenecję i Florencję do Rzymu. W semestrze zimowym 1907/8 studiował w klasie mistrzowskiej Carla Bantzera w Drezdeńskiej Akademii, aby swoje zdolności malarskie oprzeć na solidnych podstawach. W roku 1912 został mianowany na profesora zwyczajnego Akademii Wrocławskiej. Podczas I wojny światowej ministerstwo wojny przypomniało sobie o artystycznych zdolnościach Buscha i – wyróżniając go – zleciło mu sportretowanie wszystkich generałów. Narysował ponad 200 portretów, m.in. portret Hindenburga, Ludendorffa, hrabiego Zeppelina itd. W drukarni państwowej w Berlinie zrobiono reprodukcje portretów. W związku z zakończeniem wojny nie opublikowano jednak tego dzieła. Większą część swojego dochodu ze sprzedaży wojennego dzieła portretowego Busch przekazał funduszowi na rzecz osób niewidomych, które straciły wzrok w wyniku działań wojennych. Za resztę nabył mały dom wiejski w Sokołowce/Falkenhain, w hrabstwie kłodzkim, gdzie regularnie spędzał



Arnold Busch: Bauernkretschen in der Lukasmühle, 1925  
Arnold Busch: Karczma chłopska w młynie św. Łukasza, 1925



Die Lukasmühle nach einem Gemälde von Georg Wichmann, um 1934  
Młyn św. Łukasza według obrazu Georga Wichmanna, ok. 1934 r.

Am 9. Sept. 1922 fand die erste Ausstellung der St. Lukas-Gemeinde in Schreiberhau, Gesellschaft für Kunst und Wissenschaft, statt. Daran beteiligten sich Prof. Hanns Fechner, Prof. Arnold Busch, Alfred Nickisch, Georg und Joachim Wichmann, Franz von Jackowski, Hans E. Oberländer, Hans Zimbal, Werner Fechner – Sohn von Hanns –, Dr. Paul Aust und Prof. dell' Antonio.

Schreiberhau war wie sein Heimatort Grünenplan in Niedersachsen durch die Glasherstellung geprägt. Beide Orte lagen in einem großen geschlossenen Wald, der den so wichtigen Rohstoff zur Glasschmelze lieferte. Seit dem 14. Jahrhundert wurde in Schreiberhau Glas hergestellt. Die Glasherstellung und die Glasveredelung waren im Hirschberger Tal der wichtigste Wirtschaftsfaktor.

Im Jahr 1744 gründete Herzog Karl I. von Braunschweig die „Fürstliche Spiegelhütte auf dem Grünen Plan im Hils“.

Nachdem Hans Poelzig 1916 sein Direktorat an den Architekten August Endell und 1923 dann der Matisse-Schüler Oskar Moll im Amt folgte, hatte eine auch vom Bauhaus in Dessau geprägte Kunstauffassung in der Breslauer Akademie Einzug gehalten. Arnold Busch, der die Naturgegebenheit in Praxis und Lehre vertrat, reichte seine vorzeitige Pensionierung ein. Er arbeitete als freier Porträtist und Landschaftsmaler.

1927–29 folgte eine Malreise nach Südostasien (Java, Bali, Sumatra und Ceylon).

1932 übersiedelte dann die Familie von Breslau nach Berlin-Wilmersdorf und 1940 zog die Familie dann nach Falkenhain.

1946 erfolgte dann unter Zurücklassung seiner Werke die Ausweisung. Cismar in Ostholstein, wo der Sohn Wilhelm wohnte, musste zur neuen Heimat werden. Im Jahre 1948 war Arnold Busch zum letzten mal in Alfeld, vieles war ihm noch vertraut. Am 15. Okt. 1951 starb Arnold Busch in Cismar.

okresy letnie.

Dnia 9 maja 1922 tygodnik „Schreiberhauer Wochenblatt“ poinformował o założeniu w Szklarskiej Porębie „Stowarzyszenia Artystów Plastyków św. Łukasza”<sup>2)</sup>.

Dnia 9 września 1922 odbyła się pierwsza wystawa bractwa św. Łukasza w Szklarskiej Porębie – „Towarzystwo Na Rzecz Sztuki i Nauki”. Wzięli w niej udział prof. Hanns Fechner, prof. Arnold Busch, Alfred Nickisch, Georg oraz Joachim Wichmannowie, Franz von Jackowski, Hans E. Oberländer, Hans Zimbal, Werner Fechner – syn Hannsa – dr Paul Aust oraz prof. dell' Antonio.

Szklarska Poręba, podobnie jak ojczysta miejscowość Buscha Grünenplan w Dolnej Saksonii, była znana z produkcji szkła. Obie miejscowości położone były w dużym lesie, który dostarczał tak ważnego surowca do wytopu szkła. W Szklarskiej Porębie szkło produkowano od XIV wieku. Jego produkcja oraz obróbka stanowiły najważniejszą dziedzinę gospodarki w Kotlinie Jeleniogórskiej.

W roku 1744 książę Karl I z Brunzswiku założył w Grüneplan Książecą Hutę Luster.

Kierujący Wrocławską Akademią Sztuki Hans Poelzig przekazał w roku 1916 swój urząd architektowi Augustowi Endelle, a ten w roku 1923 uczniowi Matisse'a Oskarowi Mollowi. W tym czasie koncepcja sztuki, charakterystyczna dla Bauhausu z Dessau, stała się wiodącym kierunkiem wrocławskiej uczelni. Arnold Busch, reprezentujący nurt naturalistyczny w teorii i praktyce, zgłosił swoje przedwczesne przejście na emeryturę. Pracował jako wolny portrecista i pejzażysta.

W latach 1927–29 odbył podróż malarską do południowo-wschodniej Azji (Java, Bali, Sumatra i Ceylon).

W roku 1932 rodzina przeniosła się z Wrocławia do Berlina – Wilmersdorf, a w roku 1940 przeprowadziła się do Falkenhain/dziś Sokołówka.

W roku 1946 Arnold Busch został wyeksmitowany, pozostawiając swoje dzieła. Cismar w Ostholstein, gdzie mieszkał jego syn Wilhelm, musiał stać jego nową ojczyzną. W roku 1948 odwiedził po raz ostatni Arnold Busch w Alfeld,

- 1) südlich des Solling, in Südniedersachsen.
- 2) Verkehrsbüchlein „Schreiberhau“ 1938/39

Quellen:

Küster, Bernd	Arnold Busch 1876-1951, Ausstellung in Alfeld/Leine u. in Holzminden, 1993
Busch, Hugo	Von Tafelmachern und Vogelhändlern – Heimat und Elternhaus – Hils- und Verkehrsverein Grünenplan e.V., 1993
...	Die imposante Landschaft – Künstler und Künstlerkolonien im Riesengebirge im 20. Jahrhundert, Gesellschaft für interregionalen Kulturaustausch e.V., Berlin, Muzeum Okręgowe w Jeleniej Górze, 1999
Rohkam, Heinrich	Verkehrsbüchlein Schreiberhau 1938/39

wiele jeszcze stąd pamiętał. Dnia 15 października 1951 umarł w Cismar.

- 1) na południe od Solling, w południowej części Dolnej Saksonii
- 2) Verkehrsbüchlein „Schreiberhau“ 1938/39

Źródła:

Küster, Bernd	Arnold Busch 1876–1951, wystawa w Alfeld/Leine oraz w Holzminden, 1993
Busch, Hugo	Von Tafelmacher und Vogelhändlern – Heimat und Elternhaus – Hilfs- und Verkehrsverein Grünenplan e.V., 1993
...	Die imposante Landschaft – Künstler und Künstlerkolonien im Riesengebirge im 20. Jahrhundert, Gesellschaft für interregionalen Kulturaustausch e.V., Berlin, Muzeum Okręgowe w Jeleniej Górze, 1999
Rohkam, Heinrich	Verkehrsbüchlein Schreiberhau 1938/ 39